



USAID
NGA POPULLI AMERIKAN
OD AMERIČKOG NARODA

THE KOSOVO MUNICIPAL COMPETITIVENESS INDEX REPORT 2012
RAPORTI I KOSOVËS PËR INDEKSIN E KONKURENCËS NË KOMUNA 2012
KOSOVSKI IZVEŠTAJ O INDEKSU KONKURENCIJE U OPŠTINAMA 2012
KOSOVA BELEDIYE REKABETÇILIK INDEKSI 2012



PROGRAMI PËR PËRMIRËSIMIN E MJEDISIT AFARIST

INDEKSI I KONKURRENCËS NË KOMUNAT E KOSOVËS 2012

MATJA E QEVERISJES EKONOMIKE PËR ZHVILLIMIN E
SEKTORIT PRIVAT

26 QERSHOR, 2012

26 Qershor, 2012

Ky publikim u përgatit për shqyrtim nga Agjencia e Shteteve të Bashkuara për Zhvillim Ndërkombëtar. Botimi u përgatit nga Chemonics International Inc. Pikëpamjet e autorit të shprehura në këtë publikim nuk pasqyrojnë domosdoshmërisht pikëpamjet e Agjencisë së Shteteve të Bashkuara për Zhvillim Ndërkombëtar ose të Qeverisë së Shteteve të Bashkuara.

PËRMBAJTJA

LISTA E TABELAVE.....	3
LISTA E FIGURAVE.....	4
MIRËNJOHJET	5
PËRMBLEDHJE EKZEKUTIVE	6
1. MJEDISI I BIZNESIT NË KOSOVE: HISTORIKU & PROJEKTIMI I IKK- së.....	8
2. RENDITJA E IKK 2012 & KONSIDERATAT KYÇE TË POLITIKAVE	13
3. REZULTATET E IKK SIPAS NËN - INDEKSIT	29
4. MJEDISI KOMBËTAR I BIZNESIT	47
5. METODOLOGJIA.....	49
SHTOJCAT	53
SHTOJCA 1: PËRSHKRIMET E HOLLËSISHME TË NËN - INDEKSEVE DHE INDIKATORËVE TË KOMPONENTËVE	53
SHTOJCA 2.....	55
SHTOJCA 3: REZULTATET KOMUNALE SIPAS NËN - INDEKSIT DHE INDIKATORIT	56
SHTOJCA 4: POPULLATA E BIZNESIT DHE MADHËSIA E MOSTRËS SIPAS KOMUNËS.....	64

LISTA E TABELAVE

Tabela 1.1: Pasqyra e IKK Kosovë 2012	8
Tabela 1.2: Pasqyra e bizneseve në Kosovë dhe të anketuarve të IKK	11
Tabela 2.1: Tetë nën-indekset e IKK	13
Tabela 2.2: Ponderimet e Nën-Indeksit	14
Tabela 2.3: Rënia në rezultatin komunal të ponderuar nga 2011 në 2012	21
Tabela 2.4: Rezultatet jo të ponderuara të Komunave serbe të veriut	23
Tabela 2.5: Përdorimi i tabelave të shpalljes në Komuna	26
Tabela 2.6: Krahasimi i rezultateve të përgjithshme dhe nën-indekseve (2011 - 2012)	28
Tabela 3.1: Indikatorët që përbëjnë nën – indeksin pengesat për hyrje të biznesit	32
Tabela 3.2: Indikatorët që përbëjnë nën – indeksin e Transparencës	34
Tabela 3.3: Indikatorët që përbëjnë nën – indeksin Pjesëmarrja & Parashikueshmëria	36
Tabela 3.4: Indikatorët që përbëjnë nën – indeksin kostoja kohore	38
Tabela 3.5: Indikatorët që përbëjnë nën – indeksin Tatimet & Tarifat	40
Tabela 3.6: Indikatorët që përbëjnë nën – indeksin Administrata komunale	42
Tabela 3.7: Indikatorët që përbëjnë nën – indeksin Shërbimet mbështetëse të punës & biznesit	45
Tabela 3.8: Indikatorët që përbëjnë nën – indeksin Infrastruktura komunale	48
Tabela 4.1: Kostoja kohë & monetare e të bërit biznes	50
Tabela 5.1: Peshat e rrumbullakuara sipas nën – indeksit	53

LISTA E FIGURAVE

Figura 1.1: Përqindja e bizneseve aktive sipas formës juridike	12
Figura 2.1: Grupet e niveleve të performansës	14
Figura 2.2: Renditja përfundimtare e IKK 2012 të ponderuar	16
Figura 2.3: Renditja e ponderuar e IKK 2012 me intervalet e besueshmërisë	18
Figura 2.4: Ndryshimi në nivelet e performansës mes komunave (2011-2012)	18
Figure 2.5: Ndërlidhja në mes rezultatit të ponderuar të lartë të IKK 2011 dhe rënies (=1) në nivelin e performansës në 2012	20
Figura 2.6: Rezultatet e ponderuara të nën – indekseve të IKK sipas komunave	22
Figura 3.1: Renditja e nën – indeksit Pengesat për hyrje të Biznesit	30
Figura 3.2: Nën – indeksi Pengesat për hyrje të Biznesit me intervale të besimit 95%	31
Figura 3.3: Renditja e nën – indeksit të Transparencës	33
Figura 3.4: Nën – indeksi i Transparencës me interval besimi 95%	33
Figura 3.5: Renditja e nën – indeksit Pjesëmarrja & Parashikueshmëria	35
Figura 3.6: Nën – indeksi Pjesëmarrja & Parashikueshmëria me intervale besimi 95%	35
Figura 3.7: Renditja e nën – indeksit të Kostos kohore të pajtueshmërisë rregullatore	37
Figura 3.8: Nën-indeksi Kostoja kohore me intervale besimi prej 95%	37
Figura 3.9: Renditja e nën – indeksit tatimet & tarifaf	39
Figura 3.10: Nën – indeksi tatimet & tarifaf me intervale besimi 95%	39
Figura 3.11: Renditja e nën – indeksit Administrata komunale	41
Figura 3.12: Nën – indeksi Administrata komunale me intervale besimi 95%	41
Figura 3.13: Renditja e nën – indeksit Shërbimet mbështetëse të punës & biznesit	43
Figura 3.14: Nën – indeksi Shërbimet mbështetëse të punës & biznesit me intervale besimi 95%	44
Figura 3.15: Renditja e nën – indeksit Infrastruktura komunal	46
Figura 3.16: Nën – indeksi Infrastruktura komunale me intervale të besimit 95%	47

MIRËNJOHJET

Indeksi i Konkurrencës të Komunave të Kosovës për 2012 (IKK) është një komponentë e veçantë e projektit për Përmirësimin e Mjedisit Afarist në Kosovë në kuadër të Agjencisë së Shteteve të Bashkuara për Zhvillim Ndërkombëtar (USAID/BEEP), menaxhuar nga Chemonics International Inc. Puna në terren e IKK është kryer nga UBO Consulting, Prishtinë.

Natasha Hanshaw ka udhëhequr zhvillimin e metodologjisë së IKK-së dhe ka hartuar raportin e IKK 2012.

IKK 2012 është rezultat i bashkëpunimit thelbësor në mes të shumë individëve. Natasha Hanshaw u mbështet gjatë gjithë procesit me këshilla teknike të ekspertit dhe të dhëna metodologjike nga Dr. Edmund Malesky i Universitetit të Kalifornisë, San Diego, si dhe ka marrë të dhëna eksperte dhe mbështetje kërkimore nga i tërë ekipi i BEEP Kosova.

IKK është zhvilluar nën udhëheqjen e përgjithshme të Shefit të Zyrës të USAID/BEEP, Terry Slywka.

Hulumtimi në terren është kryer nga UBO Consulting nën udhëheqjen e Uliks Osmanit dhe Menaxherit të Kontrollit të Cilësisë, Berat Abdiu, të ndihmuar nga ekipi i shkëlqyeshëm i ekspertëve të kompanisë.

Kjo ishte përsëritja e dytë vjetore e anketës, e cila mbetet anketa më e madhe e llojit të këtillë të bizneseve në Kosovë. Implementimi i anketës është bërë me përkushtimin dhe përsosmëri nga ekipeve në terren të UBO Consulting, të cilët kanë punuar nëpër kushte shumë të vështira klimatike për të kryer anketën e biznesit. Përkushtimi i tyre ishte i domosdoshëm për të siguruar pjesëmarrjen e sipërmarrësve të zënë, duke përfshirë pjesëmarrjen e shumë firmave për të dytin vit me radhë, dhe thelbësor për anketimin e sipërmarrësve në komunat serbe të veriut të Kosovës.

Në fund, ne duam të falënderojmë 3,056 sipërmarrësit të cilët u pajtuan që të ndajnë një pjesë të kohës së tyre nga orari i ngjeshur ditor për tu intervistuar afërsisht për 40 minuta dhe të kontribuojnë që të kuptohen më mirë mjediset afariste me të cilat ata përballen çdo ditë.

PËRMBLEDHJE EKZEKUTIVE

Gjatë vitit 2011, periudha e gjatë e krizës globale ekonomike dhe turbulencat financiare në Euro-zonë kanë rrënuar shumë ekonomi. Besimi global i biznesit si dhe investimet patën vështirësi të mëdha. Për Kosovën, megjithatë, niveli relativisht i ulët i integritimit në tregjet ndërkombëtare ka siguruar një masë të stabilitetit ekonomik dhe mbrojtjen nga këto forca të jashtme financiare.

Në vlerësimin e mjedisit të biznesit në Kosovë për vitin 2011, ky raport paraqet përsëritjen e dytë vjetore të IKK. Nëpërmjet zërit të bizneseve të sektorit privat, IKK vlerëson cilësinë e qeverisjes ekonomike në të gjitha 37 komunat, duke i mundësuar komunave për të rishikuar dhe vlerësuar performansën e tyre nga viti në vit, si dhe krahasimin e performansës së tyre me komunat tjera. Këtë vit, IKK pasqyron përvojat e 3,054 bizneseve të zgjedhura rastësisht.

Për komunat, kjo përsëritje e dytë e IKK do të jetë me vlerë për të monitoruar progresin komunal. Gjatë gjysmës së dytë të vitit 2011, zyrtarët në të gjitha komunat kanë studiuar nga afër punën e tyre dhe rezultatet në punëtori diagnostike, dhe në shumë prej tyre kanë paraqitur për publikun rezultatet e tyre të IKK dhe planet e veprimtimit në dhjetor 2011.¹ Efektiviteti i disa përmirësimeve do të shihet në rezultatet e këtij viti, mirëpo duhet kohë që perceptimet të arrijnë reformat. Reformat e para duhet të zbatohen, dhe firmave i duhet kohë për të njohur ndryshimet në mjedisin e biznesit. Për shembull, një reformë e rëndësishme në vitin 2011 në nivelin komunal ishte eliminimi i lejeve të punës komunale gjatë gjysmës së dytë të vitit. Shumë biznese nuk do të kenë qenë ndikuar nga ky ndryshim rregullator megjithatë deri në këtë vit, dhe kështu reforma nuk do të shihet në këto rezultate.

Për komunitetin e biznesit, IKK paraqet një mundësi unike që të dëgjohet zëri i tyre i përbashkët në tryezën e krijimit të politikave. Bazuar në përgjigjen dhe interesin e zyrtarëve komunalë për IKK-në e vitit të kaluar, është padyshim e qartë se komunat janë duke i kushtuar vëmendje dhe duke marrë rezultatet në konsideratë. Bizneset dhe shoqatat e biznesit mund të përdorin IKK-në për të avokuar për reformat dhe mund të shtojnë presionin në komunat e tyre në fusha të veçanta ose duke u fokusuar në treguesit specifike.

Në nivel kombëtar, IKK mund të jetë e dobishme për organizatat ndërkombëtare dhe sektorin publik, si dhe për qeverinë kombëtare për të rishikuar progresin dhe përmirësimet në klimën e biznesit në të gjithë vendin, ose për të ndihmuar në përcaktimet se ku projektet e reja mund të jenë me vlerë më të madhe.

¹ Kryetarët e komunave kanë paraqitur IKK publikut dhe komunitetit të biznesit në Junik, Rahovec, Prizren, Suharekë, Mamushë, Malishevë, Dragash, Prishtinë, Podujevë, Novobërdë, Viti, Han të Elezit, Kamenicë, Shtime, Mitrovicë, Skenderaj, Vushtrri, Glllogovc, Pejë, Istog dhe Deçan.

RENDITJA DHE REZULTATET E PËRGJITHSHME

Në përgjithësi është e dukshme se mjedisi i biznesit në Kosovë është përmirësuar nga viti i kaluar. Kjo është një gjetje shumë pozitive. Në kapitullin 2, ne kemi shqyrtuar këtë trend në qeverisjen komunale përmes ndryshimeve në rezultatet mesatare komunale të rrumbullakosura gjatë dy viteve, ku një rritje në rezultatin mesatar të komunës mund të jetë tregues i përmirësimit të përgjithshëm në të gjithë vendin. Në veçanti, nën-indekset *Tatimet & Tarifat, Administrata komunale, Shërbimet e mbështetjes të Punës & Biznesit*, si dhe *Infrastruktura komunale*, tregojnë një përmirësim nga viti në vit.

Kosova është një vend dinamik me institucione krejtësisht të reja dhe një angazhim i konsiderueshëm në të gjithë vendin nga ana e qeverisë kombëtare dhe lokale, si dhe nga komuniteti i madh i donatorëve në reformat e mjedisit të biznesit - ndryshimet në perceptime, duhet të pritet për këtë arsye. Në renditjen komunale të këtij viti, duke përfaqësuar një kthesë të madhe dhe reformatore, Kamenica u radhit në vendin më të lartë në renditje. Komunitet me rezultate të larta nga viti i kaluar, Hani i Elezit dhe Deçani, kanë mbajtur performansë të lartë.

Kamenica, Hani i Elezit, Malisheva, dhe Shtimja, të gjitha shënuan rezultatet të nivelit të lartë. Duke rrumbullakuar në fund të renditjes, asnjë komunë nuk ka rezultate nën nivelin i cili do të shënonte performansë të dobët, përderisa Fushë Kosova dhe Istogu kanë rezultatet më të ulëta në përgjithësi.

PËRMBLEDHJE E RAPORTIT TË VITIT 2012

Pjesa tjetër e raportit mbulon si në vijim:

- Kapitulli 1 i Raportit shqyrton mjedisin e tanishëm ekonomik në Kosovë dhe ofron një sfond për IKK-në e këtij viti
- Kapitulli 2 paraqet rezultatet e IKK 2012, konkluzionet dhe gjetjet kryesore
- Kapitulli 3 shkon në thellësi, duke paraqitur rezultatet e secilit prej nën-indekseve
- Kapitulli 4 thekson vlerësimet kyçe të politikës kombëtare duke përdorur të dhënat e IKK dhe i krahason ato me vitin e kaluar
- Kapitulli 5 shpalos metodologjinë, në veçanti strategjinë e marrjes së mostrave, procesin e hartimit dhe zbatimit të protokollit të anketës, hapat e analizës së të dhënave, si dhe ndërtimi i nën-indekseve dhe Indeksit.

1. MJEDISI I BIZNESIT NË KOSOVË: HISTORIKU & PROJEKTIMI I IKK-së

Gjatë vitit 2011, periudha e gjatë e krizës globale ekonomike dhe turbulencat financiare në Euro-zonë kanë rrënuar shumë ekonomi. Besimi global i biznesit si dhe investimet patën vështirësi të mëdha. Për Kosovën, megjithatë, niveli relativisht i ulët i integritimit në tregjet ndërkombëtare ka siguruar një masë të stabilitetit ekonomik dhe mbrojtjen nga këto forca të jashtme financiare.

Në të vërtetë, rritja e BPV (Bruto Produkti Vendor) për vitin 2011 në Kosovë ishte një nga më të lartat në Euro-zonë e regjistruar nga Fondi Monetar Ndërkombëtar (FMN). Përderisa rritja a vitit 2011 është krijuar kryesisht nëpërmjet remitancave, rritjes së shpenzimeve publike dhe rritjes në kredi dhënie, këto rrugë në të ardhmen do të jenë të paqëndrueshme, me parashikim nga FMN të një rënie në rritjen për 2012 në 3.8 për qind.² Shqetësimet e vazhdueshme dhe rënia ekonomike në 2012 ka të ngjarë të ndikojë në Kosovë përmes rënies në remitanca në veçanti. Si të tillë, shtytësit e ardhshëm të rritjes dhe zhvillimit ekonomik duhet të vijnë nga sektori privat; dhënia energji dhe përmirësimi i mjedisit të biznesit dhe konkurrencës mbetet e domosdoshme me shumë punë për t'u bërë.

ZBATIMI I ANKETËS 2012

Indeksi vjetor i Konkurrencës Komunale (IKK) ofron një matje të bazuar në fakte të mjedisit të biznesit në të gjitha komunat në tërë Kosovën, bazuar në përvojat e drejtpërdrejta dhe rrethanat me të cilat përballen bizneset lokale.

Tabela 1.1: Pasqyra e IKK Kosovë 2012

Çka	Matja dhe standardizimi vit - për vit i mjedisit të biznesit vendor dhe qeverisjes ekonomike duke theksuar politikat, iniciativat, dhe performansen e autoriteteve lokale Indikatorët e mbledhur dhe të grupizuar në 8 nën-kategori, të cilat individualisht vlerësohen në shkallën prej 1-10 pikë. Kombinohen për të krijuar rezultatin e përgjithshëm prej 80-pikë të qeverisjes ekonomike për çdo komunë. Teknikisht, komuna mund të arrijë rezultatin perfekt prej 80 nëse e merr rezultatin më të lartë prej 10 në të gjitha tetë nën - kategori, që do të thotë rezultati 10 në ÇDO indikator Korniza mostër e të gjitha bizneseve aktive formale në Kosovë Mostra e rëndomtë e shtresuar në nivelin komunal sipas sektorit dhe llojit të personit juridik
Kush	Mostra IKK e 3,054 pronarëve të bizneseve ose menaxherëve Mostra rezerve për zëvendësim Mesatarja prej 83 të anketuarve për komunë (me shkallë të përgjigjes prej 64%)
Si	Anketa të drejtpërdrejta të pronarëve me pronarët e bizneseve ose menaxherët me pyetje që formojnë indikatorë
Ku	37 komuna nga Janari deri në Mars 2012

² Fondi Monetar Ndërkombëtar, *World Economic Outlook, April 2012: Growth Resuming, Dangers Remain* (Washington, DC: Fondi Monetar Ndërkombëtar, 2012).

INDEKSI I KONKURENCËS KOMUNALE 2012

IKK rendit qeverisjen ekonomike të komunave, me qëllimin kryesor të përmirësimit të produktivitetit dhe performansës të biznesit privat duke identifikuar dhe reduktuar kufizimet e ndikuara nga qeveria për zhvillimin e sektorit privat në nivel nën-kombëtar të tilla si barra rregullative, korrupsion, dhe paqartësi në mjedisin juridik.³

IKK është e bazuar mbi përgjigjet në një anketë në nivelin të firmave të pronarëve të bizneseve në Kosovë të administruar nga janari deri në mars 2012 në të gjithë vendin. Këtë vit, IKK pasqyron përvojat e 3,054 bizneseve të zgjedhura rastësisht. Përderisa mesatarja në të gjithë vendin e numrit të anketuarve ishte 83 për komunë, në shumicën e komunave janë anketuar 100 firma. Nga këto rreth gjysma në secilën komunë ishin firmat që janë anketuar vitin e kaluar, e cila siguron një grup të fortë të firmave panel dhe lejon për analizë më të saktë gjatësore. Ky grup i firmave panel është qenësor për shkak se kjo do të thotë se çdo ndryshim në perceptimi përfaqëson ndryshime reale në mendimet e këtyre të anketuarve me kalimin e kohës.

Në nëntë komunat e vogla, ne u përpoqëm të anketonim pjesën më të madhe të mundshme të popullsisë të jetë e mundur (Mamushë, Leposaviq, Zveçan, Zubin Potok, Novobërdë, Ranillug, Partesh, Kllokot, dhe Junik). Për detajet e mostrës, shih Shtojcën 3, dhe kapitullin 5 për një përshkrim më të hollësishëm të metodologjisë së indeksimit.



Për ata që kanë qenë në Kosovë gjatë muajit shkurt 2012, dimri jashtëzakonisht i ashpër ka gjasa të mos harrohet shpejt, si foto e ngrirjes së thellë dhe borës mbi një pjesë të centralit kryesor të energjisë në Kosovë tregon.⁴ Kjo ishte fatkeqësia e regjistruarve tanë në veçanti, të cilëve ju deshtë të tejkalonin këto

kushte atmosferike për të arritur bizneset në të gjithë vendin për intervista. Moti ka paraqitur vështirësi të mëdha për të arritur në vende të caktuara dhe shumë biznese ishin mbyllur gjatë periudhave të motit të keq në shkurt. Prandaj jemi tepër mirënjohës të gjithë të anketuarve që e kanë bërë vetën të disponueshëm dhe kanë marrë pjesë në anketën e këtij viti. Në veçanti, i jemi mirënjohës atyre të anketuarve të cilët morën pjesë për të dytin vit me radhë. Këto biznese kanë përbërë pothuajse gjysmën e mostrave të vrojtuar prej shumë se 1.200 firmave.

Kushtet jashtëzakonisht të vështira atmosferike, të tilla si sasia e dëborës dhe temperaturat shumë të ulëta të cilat Kosova i përjetoi në janar dhe shkurt, nuk mund të ndikojnë vetëm në shkallën e përgjigjeve ndaj anketës, por gjithashtu mund të

³ Edmund Malesky dhe Nina Merchant-Vega, "A Peek under the Engine hood: The Methodology of Subnational Economic Governance Indices," *Hague Journal on the Rule of Law* 3 (2011): 186-219.

⁴ AP fotografi nga Visar Kryeziu. "Bora, akulli e mbërthejnë Ballkanin me një bukuri jashtë kësaj bote." Shkurt 2012. www.Komonews.com

INDEKSI I KONKURENCËS KOMUNALE 2012

kenë një ndikim negativ në vetë përgjigjet nga ato biznese që marrin pjesë. Me kushte të vështira, në qoftë se një komunë është më e mirë apo më keq në trajtimin e motit të keq (mbajtjen e rrugëve të hapura, orët e hapura të zyrave komunale, etj.), të gjitha këto mund të ndikojnë drejtpërdrejt në një individ i cili e drejton një biznes. Më tej, nëse një komunë ka performansë të dobët gjatë motit të keq, dhe një biznes ka humbje për shkak të motit, përgjigjet ndaj pyetjeve mund ti nënshtrohen atmosferës së përgjithshme negative dhe situatës aktuale, duke tërhequr poshtë rezultatin e një komune.

Firmat pothuajse në të gjitha komunat janë anketuar vazhdimisht gjatë gjithë muajit shkurt, pas përmirësimit të motit në disa pjesë të Kosovës dhe pas përkeqësimit në disa pjesë tjera. Në përgjithësi, në të gjithë vendin janë ndjerë temperaturat e ngjashme. Nga një analizë e përciptë, nuk është e qartë se moti direkt ka ndikuar negativisht në rezultatet e caktuara komunale. Nëse po, është e mundshme nga të dhënat e përgjithshme të motit që i kemi, se të gjitha rezultatet komunale do të janë prekur njëjtë nga moti.⁵ Siç theksojmë në analizën tonë mbi treguesit e caktuar në të gjithë raportin, duket se moti mund të ketë krijuar probleme pikërisht aty ku ne do të kishim pritur që kjo të ndodhë.

MATJA E KOMUNAVE ME POPULLATE MË TË VOGËL TË BIZNESIT

Në një numër të komunave të reja, si dhe në komunat veriore serbe, ka shumë pak popullatë të regjistruar të biznesit, të cilat më tej ngushtohen me numrin e vogël të bizneseve me adresa dhe numra të telefonit të sakta. Vitin e kaluar për të adresuar këtë çështje, për tri komunat serbe të veriut, ne kemi vendosur që ti grupojmë së bashku si një. Në mënyrë për të mbështetur krahasimin e rezultateve gjatë këtyre viteve të para të IKK, ne vazhdojmë të grupojnë këto komuna së bashku. Si vitin e kaluar, ne gjithashtu i paraqesim rezultatet ndaras.

Komunat Ranillug dhe Partesh vazhdojnë të kenë popullsi të ngjashme të vogël të biznesit. Këtë vit, ne vazhdojmë të përfshijmë ato në komunën e tyre të mëparshme. Pritet që kjo qasje do të përdoret edhe vitin e ardhshëm, pasi që nuk ka gjasa që popullsia e regjistruar e biznesit do të rritet ndjeshëm brenda vitit për të garantuar ndarjen.

⁵ Për të shmangur këtë periudhë të motit ekstrem në vitet e ardhshme, këtë anketë do ta zbatojmë nga Marsi e tutje dhe jo më herët.

PORTRETI I BIZNESEVE

Pasi që IKK prezanton perceptimet kolektive të komunitetit formal të biznesit privat, besueshmëria dhe integriteti i qasjes tonë për të përzgjedhur firmat e anketuara duhet të mbahet e shquar.

Bazuar në listën e bizneseve aktive të regjistruara si me Autoritetin Tatimor ashtu dhe me Agjencinë për Regjistrimin e Bizneseve në Kosovë, 3,054 biznese janë zgjedhur rastësisht nga një popullsi kombëtare e 45,661 sipërmarrjeve private aktive. Një numër i masave paraprake të projektimit të mostrave janë marrë për të siguruar që kjo mostër ishte përfaqësuese e popullsisë së biznesit të Kosovës. Për të marrë një mostër të besueshme, të anketuarit janë përzgjedhur bazuar në sektorin e firmës së tyre dhe formën ligjore nëpërmjet një strategjie të shtresuar të mostrave të rastit në nivel komunal. Si pasojë, firmat që u përgjigjen anketës IKK janë të krahasueshme me popullsinë komunale dhe kombëtare të biznesit, si Tabela 1.2 ilustron. Është e rëndësishme që të jetë e qartë se megjithëse numri i bizneseve të anketuara këtë vit janë rritur për rreth 1,000 në krahasim me vitin e kaluar, përmasat dhe struktura përfaqësuese e mostrës në dy vite kanë qenë pothuajse të njëjta, kështu që nuk ka asnjë arsye që të supozojmë se ndryshimet në renditjen e komunave nga viti i kaluar rezultojnë nga mostra më e madhe ose një mostër e ndryshme. Në të vërtetë, që rezultatet saktësisht të pasqyrojnë popullsinë e biznesit përmes tërë vendit, studimi i njëjtë i sofistikuar dhe strategjitë e mostrave janë shfrytëzuar si vitin e kaluar, dhe pyetjet e anketës kanë gjeneruar përgjigje kuptimplota.

Tabela 1.2: Pasqyra e bizneseve në Kosovë dhe të anketuarve të IKK⁶

	2011 IKK			2012 IKK		
	Popullsia vendore	IKK Mostrat e Bizneseve	IKK e ponderuar	Popullsia vendore	IKK Mostrat e Bizneseve	IKK e ponderuar
Gjithsejt Biznese	42,309	2026	2026	45,861	3054	3054
Forma Juridike						
Ndërmarrja Individuale	90%	94%	90%	89%	94%	90%
Shoqëri me Përgjegjësi të Kufizuar	8%	5%	8%	8%	5%	8%
Ortakëri, Shoqata Aksionare & të Huaja	2%	2%	2%	3%	1%	2%
Gjithsejt	100%	100%	100%	100%	100%	100%
Sektori primar						
Shërbimet	33%	31%	33%	33%	30%	34%
Tregtia	49%	52%	52%	49%	52%	50%
Prodhimi & Ndërtimtaria	16%	16%	14%	16.5%	16%	15%
Bujqësia & Burimet natyrore	1%	1%	1%	1.5%	1.5%	1%
Gjithsejt	100%	100%	100%	100%	100%	100%

* Bizneset mostër të IKK janë mostra e anketës IKK, të shtresuara në nivel lokal

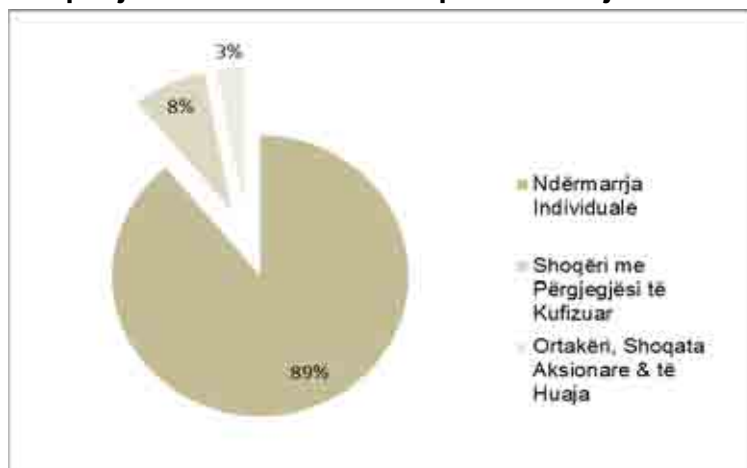
** IKK e ponderuar është mostra e anketës e ponderuar me pjesën komunale të bizneseve që krijojnë mostrën përfaqësuese kombëtare

⁶ Numrat e popullsisë kombëtare janë siguruar nga Autoriteti Tatimor i Kosovës dhe Agjencia për Regjistrimin e Bizneseve në Kosovë. Numrat janë valid nga 1 dhjetor, 2011, duke përfshirë të gjitha bizneset aktive me numër regjistrimi të biznesit dhe numër fiskal. Popullsia kombëtare nuk përfshin të gjitha entitetet jo - private (111 në total).

INDEKSI I KONKURENCËS KOMUNALE 2012

Ashtu si në vitin 2011, funksioni kyç i sektorit privat është mbizotërimi i ndërmarrjeve individuale, duke kontribuar në 89 për qind të popullsisë kombëtare, me gati 41,000 ndërmarrje, si edhe tabela 1.2 dhe Figura 1.1 ilustrojnë.

Figura 1.1:
Përqindja e bizneseve aktive sipas formës juridike



Sektori privat në Kosovë është i dominuar nga mikro ndërmarrjet individuale të angazhuara në sektorin e tregtisë. Në vitin 2011, numri i bizneseve të reja apo të ri-regjistruara ishte vetëm nën 2% më shumë se në vitin 2010. Nga këto, SHPK-të kanë përbërë 14 për qind të regjistrimeve të bizneseve të reja në vitin 2011, një rritje prej 2 për qind në krahasim me vitin e kaluar (12% ishin SHPK në vitin 2010). Në të dy vitet, përqindja e bizneseve të reja apo të ri-regjistruara e që ishin mikro apo ndërmarrje të vogla llogaritet për rreth 96-97 për qind.⁷ Kjo dëshmon për dominimin e vazhdueshëm dhe futjen e mikro dhe ndërmarrjeve të vogla në ekonomi. Së fundi, si mund të pritet, në të dyja vitet qendrat e mëdha ekonomike dhe komunat më të populluara si Prishtina, Prizreni, Ferizaj, Gjilani, dhe Peja përbënin shumicën e bizneseve të reja apo të ri-regjistruara.

⁷ Shih Seria 3: Repertori Statistikor i ndërmarrjeve në Kosovë (T1 deri T4, 2010 dhe 2011), Qeveria e Republikës së Kosovës, Ministria e Administratës Publike, Enti Statistikor i Kosovës.

2. RENDITJA E IKK 2012 & KONSIDERATAT KYÇE TË POLITIKAVE

IKK paraqet dhe radhit rezultatet e grumbulluara për një komunë të tetë nën-indekseve dhe indikatorët e tyre përkatëse, siç përcaktohet në tabelën 2.1 më poshtë. Këto nën-indekse dhe indikatorë mbeten të njëjtë nga viti i kaluar.

Tabela 2.1: Tetë nën-indeksat e IKK

1. Pengesat për nisjen e biznesit : Një masë e kohës që nevojitet për të marrë licencat e nevojshme dhe lejet për të filluar veprimtarinë; një masë e konkurrencës me të cilën bizneset ndeshen në sektorin jo formal; dhe shkalla në të cilën lejet dhe regjistrimi përbëjnë një pengesë për formalizimin e biznesit.

2. Parashikueshmëria & Pjesëmarrja: Një masë për të parë nëse bizneset konsultohen në lidhje me rregulloret e propozuara; nëse interesat e tyre janë të avancuara në politikat e reja; dhe shkalla në të cilën politikat e reja dhe ligjet janë komunikuar dhe zbatuar në mënyrë të parashikueshme.

3. Transparenca: Një masë për të parë nëse firmat kanë qasje në informatat e nevojshme për to në lidhje me rregullat dhe procedurat, si dhe buxhetin komunal dhe dokumentet e planifikimit, dhe nëse ky informacion është i disponueshëm për të gjithë.

4. Kostoja kohore e Pajtueshmërisë Rregullative: Një masë se sa kohë shpenzojnë firmat për pajtueshmërinë me rregullat dhe lehtësia e pajtueshmërisë; koha e kaluar në inspektimet e biznesit nga agjencitë komunale; dhe koha për të marrë lejen vjetore të punës.

5. Tatimet dhe tarifat : Një masë e shkallës dhe lehtësisë së pagesave të tatimeve; dhe një masë e negociatave joformale me rastin e pagesës së tatimeve.

6. Administrata komunale: Një masë e aftësive të zyrtarëve komunal dhe qëndrimet ndaj biznesit; një masë e kostos dhe shkallës në të cilën firmat duhet të bëjnë pagesa informale për zyrtarët komunal për shërbimet; si dhe një masë e barazisë në tenderimin komunal.

7. Shërbimet mbështetëse të punës & bizneseve: Një masë e cilësisë së punëtorëve në dispozicion; një masë nëse fuqia punëtore lokale plotëson nevojat e biznesit; një masë e disponueshmërisë së shërbimeve këshilluese rregullatore; dhe a ka shërbime mbështetëse të biznesit në dispozicion

8. Infrastruktura komunale: Një masë e cilësisë së rrugëve dhe mirëmbajtjes së rrugëve, si dhe cilësisë së shërbimeve të ujit dhe kanalizimit .

Për të maksimalizuar vlerën e IKK për hartuesit e politikave, ponderimet e politikave përkatëse janë dhënë për nën-indeksat për IKK përfundimtare të ponderuar të vitit të kaluar dhe këto nën – indekse mbesin të njëjtë për këtë vit, për të siguruar stabilitetin në renditje me kalimin e kohës. Këto ponderime janë paraqitur në tabelën 2.2.⁸

⁸ Ponderimet e nën – indekseve relevante për politika bëhet nëpërmjet një procedure tre – hapeshë e cila përdor një analizë regresive provuese shumë– variabile mbi probabilitetin e zgjerimit të biznesit për dy vitet e ardhshme. Shih Kapitullin 6 për detaje mbi procesin e ponderimit.

Tabela 2.2: Ponderimet e Nën-Indeksit

Nën-Indeksi	Ponderimet e rumbullkuara
Transparenca	20%
Kostoja kohore e pajtueshmërisë	20%
Administrata komunale	15%
Pjesëmarrja & Parashikueshmëria	15%
Shërbimet mbështetëse për Punë & Biznese	10%
Infrastruktura komunale	10%
Tatimet & Tarifat	5%
Pengesat për hyrje në Biznese	5%

Ky seksion paraqet rezultatet e mbledhura të ponderuara të politikave të IKK.⁹ Së pari, ne shikojmë rezultatet e përgjithshme të IKK së bashku në nivel kombëtar. Më pastaj e shqyrtojmë renditjen përfundimtare të IKK me nën-indekse të mbledhura të ponderuara për rëndësinë e politikave. Së treti, diskutohen nivelet e performansës të IKK dhe nivelet e besimit në rezultatet komunale, dhe së fundi, jepen rezultatet e nën – indekseve të ponderuara të IKK në nivel komunal.

RENDITJA E PËRGJITHSHME

Grafikët në Figurën 2.1 më poshtë tregojnë se shumica e komunave kanë performansë ose mesatare ose mesatarisht të lartë në këtë vit. Ne mund të shohim se trendi është pozitiv nga viti i kaluar, në veçanti me asnjë komunë e cila renditet në nivelin e performansës të ulët në këtë vit, me një sasi të madhe me një mesatare në vend se një mesatare e ulët e performansës në vitin 2012, dhe një total prej katër vendosje në nivelin shkëlqyeshëm (ritje nga vetëm një në 2011).

Figura 2.1: Grupet e niveleve të performansës



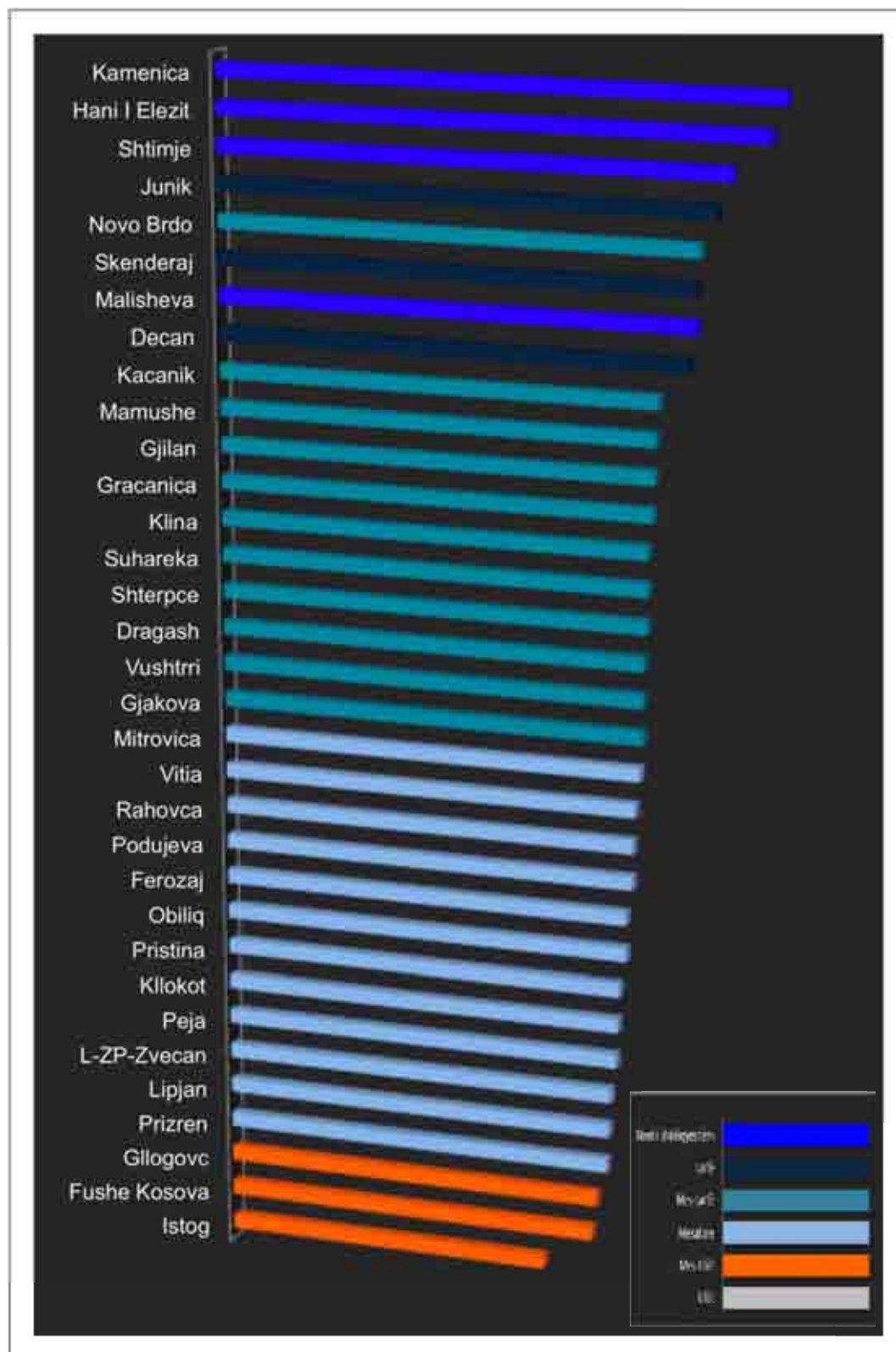
⁹ Për renditjen jo të ponderuar të IKK, shih Shtojcën 2.

INDEKSI I KONKURENCËS KOMUNALE 2012

Renditja e IKK 2012 paraqet një numër të trendëve unike në mjedisin e biznesit në Kosovë. Kamenica ka kërcyer në pozitën më të lartë këtë vit dhe po ashtu është reformatori më i lartë i vitit. Hani i Elezit dhe Deçani kanë performansë shumë të mirë për të dytin vit me radhë. Pejë, komuna më renditje më të ulët vitin e kaluar, po ashtu ka treguar lëvizje të konsiderueshëm në rritje. Dallimi në renditje ndërmjet komunave me renditje më të lartë dhe më të ulët është më i vogël në vitin 2012 (nga 27 pikë diferencë në 22 pikë këtë vit) dhe tregon rritjen e reformave nga komunat e mbetura prapa, gjë që ul mospërputhjet e përgjithshme në rezultate.

Hani i Elezit dhe Deçani mbeten gjatë dy viteve si performues të fuqishëm. Ku ata kanë shënuar rezultatet veçanërisht të mira kërkon vëmendje dhe dialog me komunat e tjera që potencialisht mund të mësojnë nga sukseset e tyre.

Figura 2.2: Renditja përfundimtare e IKK 2012 të ponderuar¹⁰



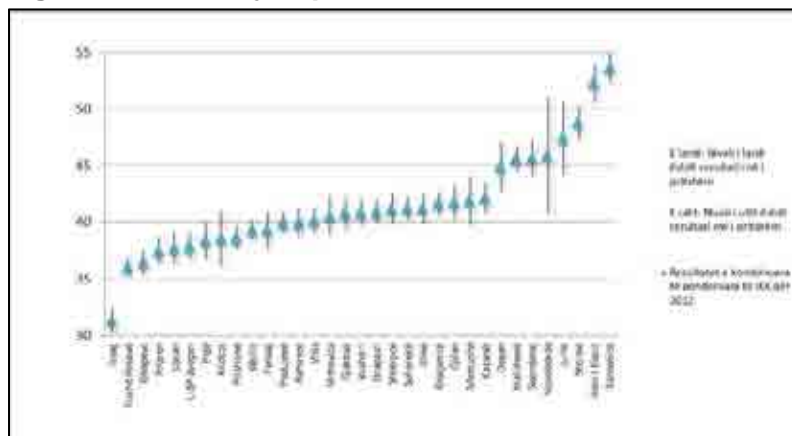
¹⁰ Renditja e ponderuar dhe jo e ponderuar e IKK janë ngushtë të ndërlidhura. Shih Shtojcën 2 për marrëdhënien.

Për shkak të rezultateve shumë të ngjashme të shumë komunave, renditja e komunave mund të jetë çorientuese.¹¹ ¹² Prandaj renditja e pastër e paraqitur në figurën 2.2 disi mbi-deklaron nivelin e saktësisë së rezultateve të IKK. Shumë komuna renditen afër me njëra-tjetrën dhe nga një vit në tjetrin mund të kenë ndërruar vende për shkak të ndryshimeve shumë të vogla. Për këtë arsye renditja aktuale e një komune si më e mirë se tjetra mund të jenë çorientuese dhe jo e drejtë. Për të adresuar këtë, nivelet e performansës tregojnë ku komunat kanë rezultate në mënyrë të konsiderueshme mbi nivelin më të ultë të performansës.¹³

Figura 2.3 më poshtë ilustron qartë gamën e rezultateve të IKK që një komunë mund të ketë me mostrat e tilla të përsëritura, ku linjat rreth çdo rezultati të IKK 2012 përshkruajnë gamën e rezultateve që ne mund ti pohojmë me një shkallë të lartë të besimit.¹⁴ Për fat të mirë, shumica e komunave bien brenda një gamë të ngushtë të rezultateve, dhe ndërsa ne nuk mund ti rendisim në mënyrë të drejtë këto komuna më lart ose më poshtë se njëra-tjetra, ato bien në nivelet e performansës të paraqitura në figurën 2.2 nga ngjyra të ndryshme. Në mënyrë të veçantë megjithatë, Novobërda dallohet nga komunat tjera me intervale me të vërtetë shumë të gjëra të besimit. Ku madhësia e mostrës është shumë e vogël, është shumë e vështirë për të nxjerrë përfundime nga të dhënat. Kjo është ajo që sigurisht shkakton mospërputhje të madhe në Novobërdë, ku madhësia e përgjithshme e mostrës ishte vetëm 16 biznese. Ne paraqesim intervalet e besimit, dhe ata duhet të konsiderohen me kujdes para se ndonjë vendim mbi politikën të bazohet në rezultatet në Novobërdë. Kjo konsideratë e njëjtë për intervalet e besimit duhet të merret kur të shqyrtohen rezultatet individuale komunale të nën – indekseve.¹⁵

Për të siguruar krahasueshmërinë midis viteve, nivelet e njëjta të performansës që janë përdorur vitin e kaluar janë përdorur edhe gjatë këtij viti. Ku lëvizjet dhjetore në pikë mund të ndryshojnë renditjen, këto grupe të performansës janë më të dobishme si një tregues i performansës së përgjithshme komunale dhe performansës krahasuese.

Figure 2.3: Renditja e ponderuar e IKK 2012 me intervalet e besueshmërisë



¹¹ Çdo gabim i matjes në procesin e mbledhjes të dhënave dhe gabimet në mostër në anketë nënkupton se shumë renditje të komunave mund të jenë të pa dallueshme nga njëra tjetra.

¹² Gabimi në mostër është funksion i tre formave të variacionit 1) shpërndarja e përgjigjeve me mostrën në një pyetje të veçantë, 2) numri i të anketuarve në mostër, dhe 3) mundësia e zgjedhjes së të anketuarit në një lokacion të veçantë.

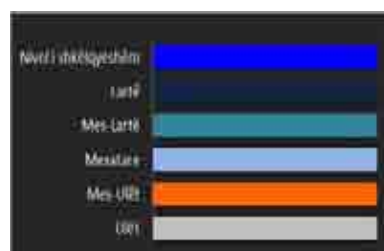
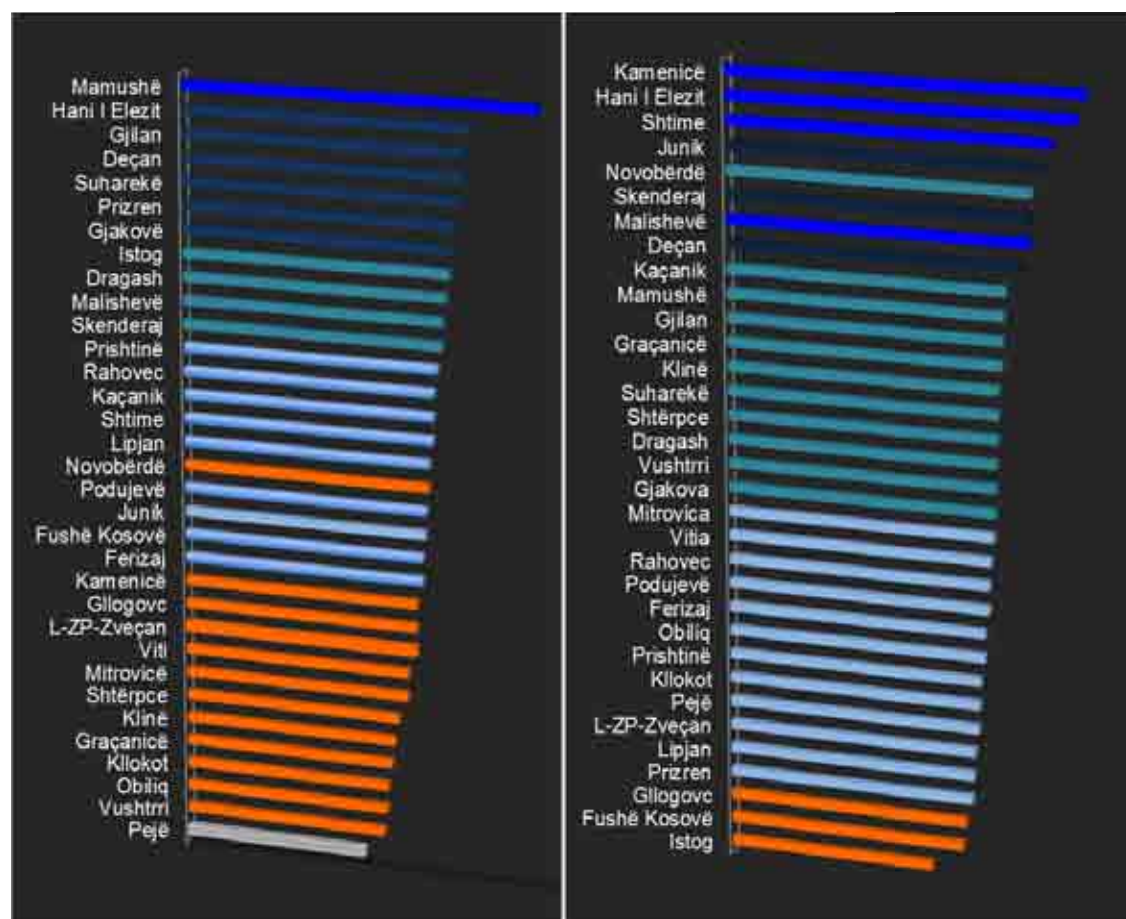
¹³ Nivelet janë caktuar duke identifikuar ato rezultate të cilat bien mbi çdo përqindje të nt me 95% besueshmëri: Groupimet janë nga përqindje më të larta 1) 90 % dhe më lartë, 2) 75 % dhe më lartë, 3) 50 % dhe më lartë, 4) 25 % dhe më lartë, dhe 5) 1 % dhe më lartë.

¹⁴ Linjat tregojnë intervalet e besueshmërisë prej 95% rreth çdo rezultati komunal.

¹⁵ Shih Kapitullin 4 dhe Shtojcën 3 për detajet e rezultateve të nën - indeksit.

INDEKSI I KONKURENCËS KOMUNALE 2012

Figura 2.4: Ndryshimi në nivelet e performansës mes komunave (2011-2012)



Duke e shikuar Figurën 2.4, një lëvizje kureshtare ka ndodhur nga renditja e vitit të kaluar - ndërkohë që shumica e komunave në të gjithë vendin u ngjitën në nivelin më të lartë të performansës, pesë komuna me rezultatet të larta dhe një komunë nga niveli mesatarisht i lartë, kanë rënë dukshëm në nivelet më të ulëta të performansës. Konkretisht, nga grafiku i

mësipërm, ne mund të shohim rëniet në nivelet e performansës për Mamushën, Gjilanin, Suharekën, Prizrenin dhe Gjakovën. Fushë Kosova gjithashtu ka rënë megjithatë ka shënuar rezultat shumë më të ulët vitin e kaluar, krahasimisht.

Figura 2.5 më poshtë ilustron lidhjen e rëndësishme midis rezultatit më të lartë të ponderuar të IKK në vitin 2011 dhe rënien në rezultatit dhe renditjen në nivelin më të ulët të performansës në vitin 2012. Rënia e këtyre komunave më të larta ishte përtej intervaleve të besimit të vitit të kaluar, duke treguar se rëniet nuk janë një rastësi apo rezultat i gabimit të madh në mostër, por ndryshime reale në perceptimin e biznesit që sugjerojnë se diçka thelbësore ka ndryshuar në marrëdhëniet e biznesit me komunën.

INDEKSI I KONKURRENCËS KOMUNALE 2012

Tabela 2.3: Rënia në rezultatin komunal të ponderuar nga 2011 në 2012

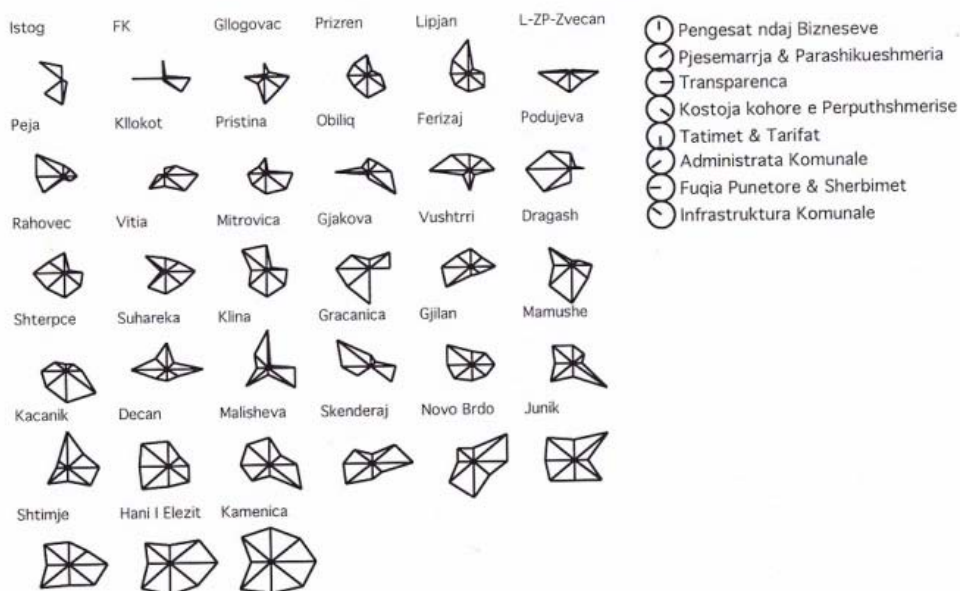
Komuna	IKK e ponderuar e rrybullakuar 2011	IKK e ponderuar e rrybullakuar 2012
Gjilan	45	42
Mamushë	56	42
Suharekë	44	41
Prizren	43	38
Fushë Kosovë	38	36
Gjakovë	43	41
Istog	42	31

Do të jetë e dobishme në secilën prej këtyre komunave për të shqyrtuar nga afër rezultatet për çdo nën - indeks për të parë se ku ka ndodhur rënia në rezultate dhe gjithashtu të konstatohet nëse rëniet e vogla në rezultat kanë ndodhur në nën-indeks të cilat marrin një peshë më të lartë në politika për IKK përfundimtare të ponderuar, duke i bërë rëniet e vogla në rezultate më të konsiderueshme në lidhje me renditjen e përgjithshme dhe në nivelet e performansës. Së fundi, për shkak të mungesës të dhënave të besueshme në nivel komunal, IKK është e detyruar të mbështetet krejtësisht në të dhëna të perceptimeve, të cilat janë më pak kohezive, dhe mund të ndryshojnë shumë shpejt me kalimin e kohës.¹⁹

Qasja e fundit për shikimin e rezultateve të IKK është individualisht. Yjet më poshtë tregojnë rezultatet e ponderuara të nën – indekseve të IKK në secilën komunë. Një rezultat prej 80 do të gjeneronte një rreth të përsosur. Në anën tjetër, një rezultat zero do të tregojë asgjë. Rezultatet e ponderuara të IKK janë treguar për të ilustruar ku komunat kanë rezultatet të mira në aspektet që luajnë një rol relativisht të madh në punën e sektorit privat. Këto ilustrime të performansës identifikojnë fushat e fuqisë dhe dobësive relative në secilin lokalitet. Për udhëheqësit vendorë, bizneset dhe donatorët që fokusohen në aspekte të veçanta të mjedisit të biznesit, vrojtimi i përparësive dhe dobësive nga komunat mund të jetë i dobishëm. Shumica e komunave kanë të paktën një zonë ku ata kanë performansë relativisht të mirë.

¹⁹ Zhvillimi i procesit më të mirë të mbledhjes të dhënave në nivel komunal do të mundësonte përfshirjen e të dhënave të fuqishme, dhe të zvogëlonte luhatjet vjetore në rezultatet komunale. Mirëpo, shumica nga këto ndryshime ishin më të mëdha se sa intervalet e besimit nga viti i kaluar, që tregon se këto mundë të paraqesin ndryshime të vërteta në mjedisin e politikave.

Figura 2.6: Rezultatet e ponderuara të nën – indekseve të IKK sipas komunave



Dy nga komunat me shumicë serbe u paraqit dukshëm më mirë në renditjen e këtij viti. Së pari, shumica e bizneseve të anketuara ishin biznese etnike serbe (në Graçanicë 96 nga 100 ishin me pronësi etnike serbe; në Shtërpce 80 nga 100 ishin me pronësi etnike serbe). Graçanica dhe Shtërpca u ngjitën fuqimisht në nivelin e mesëm të lartë të performansës. Kjo është shumë inkurajuese. Megjithatë duhet theksuar se pyetjet e anketës nuk dallojnë me të cilat strukturat e administratës publike këto biznese kanë pasur punë. Është e paqartë nëse këto përmirësime rrjedhin nga reformat apo ndryshimet e sjelljes brenda institucionet e administruara nga Kosova. Pse mjediset janë përmirësuar për bizneset serbe në këto komuna me shumicë serbe është një çështje e rëndësishme e cila duhet të hulumtohet nga ata që punojnë në reformat me komunën, në veçanti, në qoftë se mjedisi i ndryshuar politik është zhvendosja e sjelljeve dhe ndikimit të mjedisit rregullator për bizneset lokale.

Për tri komunat me shumicë serbe mbi lumin Ibër, si një grup ato mbetën brenda nivelit të njëjtë mesatar të ulët të performansës. Megjithatë, Leposaviqi këtë vit ka përparim konsiderueshëm më të mirë, me Zubin Potokun mjaft afër prapa, dhe Zveçanin shumë më poshtë. Në të tre komunat pothuajse të gjitha bizneset e anketuara ishin me pronësi serbe. Përderisa studimi në Zubin Potok është administruar në vetëm më pak se 20 firma, në të tjera dy komuna ishin anketuar mbi 20 firma në secilën, me norma të përgjigjeve të forta mbi mesataren kombëtare (shih tabelën 2.4 më poshtë).

INDEKSI I KONKURENCËS KOMUNALE 2012

Tabela 2.4: Rezultatet jo të ponderuara të Komunave serbe të veriut

Komuna	Firmat e anketuara (shkalla përgjigjes)	Rezultati jo i ponderuar IKK 2012
Leposaviq	27 (79%)	43.38
Zubin Potok	16 (76%)	41.21
Zveçan	25 (100%)	36.67

Më tej, ne u përpoqëm të anketonim të gjitha firmat pasi që numri i bizneseve të regjistruara në të tri komuna është nën 50, prandaj shkalla e përgjigjes gjithashtu përfaqëson përqindjen e popullsisë së përgjithshme të biznesit. Duke anketuar në këtë përqindje të lartë të popullsisë të biznesit, ne mund të jemi mjaft të sigurt në besueshmërinë dhe saktësinë e rezultateve. Është e rëndësishme të theksohet se këto biznese janë të regjistruara në Kosovë, të cilat ka gjasa që përbëjnë vetëm një pjesë të vogël të sektorit privat të përgjithshëm në komunat serbe të veriut. Shumica e popullsisë të biznesit është e mundshme të jetë jo formale ose në një kohë të regjistruar në ish-Jugosllavi dhe jo të ri-regjistruar në Kosovë.

Ndryshimi në rezultat midis Leposaviqit dhe Zveçanit është veçanërisht interesant. Çfarë e dallon mjedisin e biznesit që shkakton një ndryshim të tillë të konsiderueshëm? Një mundësi mund të jetë se Leposaviqi ka zonë në thelb më të madhe kufitare me Serbinë se sa Zveçani. Kjo mund të lehtësojë një mjedis më të lehtë të biznesit, dhe mundësi më të mira ndër-kufitare (ligjore dhe të paligjshme). Niveli i stabilitetit, përlëshjet, dhe dhuna mund të ndryshojnë disi dhe në mënyrë diferenciale të ndikojnë në bizneset lokale. Një mundësi tjetër mund të jetë niveli i difuzionit të politikës nga Serbia në Kosovë. Një nivel tjetër i hulumtimit dhe analizës është i nevojshëm për të kuptuar këtë ndryshim në mes të komunave serbe të veriut.

KONKLuzionet E Përgjithshme dhe Implikimet Kyçe të Politikave

IKK jep informacion të vlefshëm për mënyrën se si pronarët e bizneseve perceptojnë dhe kuptojnë mjedisin e biznesit në të cilin ata veprojnë, me çfarë kufizime dhe barrierat ata përballen, dhe perceptimet e tyre të performancës së sektorit publik për treguesit e shumtë të qeverisjes ekonomike.

Për komunat, kjo përsëritje e dytë e IKK do të jetë e vlefshme për të monitoruar progresin komunal. IKK 2011 tashmë është shfrytëzuar gjatë gjysmës së dytë të vitit 2011, nëpërmjet seminareve diagnostikues në të gjitha komunat ku zyrtarët prej afër e kanë studiuar dhe diskutuar punën dhe rezultatet e tyre, dhe në disa komuna Kryetarët prezantuan planet për publikun që të adresojnë fushat që kanë nevojë për reformë. Në të vërtetë, disa komuna kanë përdorur renditjen dhe rezultatet e indikatorëve për të vendosur standardet e performancës së tyre. Në vitet e

ardhshme, rezultatet mund të shfrytëzohen më tej për të vendosur objektiva zyrtare të indekseve për vitin e ardhshëm, duke krijuar një qasje strategjike, transparente, dhe të përgjegjshme në përmirësimin e mjediseve lokale të biznesit të tyre.



Përmirësime të rëndësishme janë bërë tashmë në eliminimin e lejeve komunale të punës vitin e kaluar, si dhe me eliminimin ose reduktimin e licencave të biznesit dhe tarifave për shumë biznese. Këto janë hapa të konsiderueshme në reduktimin e barrës së panevojshme rregullatore dhe financiare mbi biznesin, megjithatë ndikimi i vërtetë i këtyre reformave në biznes do të marrë kohë për t'u ndjerë. Shumë biznese vitin e kaluar tashmë i kanë marrë lejet e punës ose licencat e biznesit para hyrjes në fuqi të legjislacionit të ri, prandaj këtë vit do të jetë viti i parë që lehtësimi i barrës rregullatore dhe financiare do të ndihet drejtpërdrejtë nga bizneset. Kështu, përderisa efektiviteti i përmirësimeve të caktuara do të shihet në rezultatet e këtij viti, duhet të theksohet se përderisa disa reforma mund të jenë bërë në vitin 2011, ndikimi i të matshëm në bizneset mund të zbulohet në IKK të vitit të ardhshëm ose pas një numri vitesh.

Për komunitetin e biznesit,

IKK ka paraqitur një mundësi unike që zëri i tyre i përbashkët të dëgjohet në tryezë të krijimit të politikave. Bazuar në përgjigje dhe interesimin e zyrtarëve komunalë për IKK të vitit të kaluar, është padyshim e qartë se komunat janë duke i kushtuar vëmendje dhe janë



duke i marrë rezultatet në konsideratë. Bizneset në shumë komuna gjithashtu kanë filluar tashmë të kuptojnë mundësinë që anketa ju siguron atyre, qoftë përmes zgjedhjes së tyre të rastit për të marrë pjesë në anketë ose duke përdorur rezultatet për të bërë presion mbi qeveritë e tyre lokale dhe ti mbajnë ato përgjegjëse.

Për të qenë të sigurt, komunat e caktuara sigurisht do të theksojnë ndryshimin e tyre në renditje dhe të argumentojnë se reformat janë ndërmarrë. Potenciali këtu që bizneset e perceptojnë një mjedis të ndryshëm afarist nga udhëheqja e tyre komunale, është i kuptueshëm dhe një shkyçje, të cilën me anë të dialogut rreth indikatorëve të rezultateve të IKK mund të ndihmojnë për të zvogëluar. **IKK është një mjet për të ndërtuar një dialog rreth dhe një pikë fillimi për të adresuar**

INDEKSI I KONKURENCËS KOMUNALE 2012

shkëputjet potenciale që ndodhin në mes të reformës në nivel komunal dhe atë që bizneset në të vërtetë përjetojnë.

Nën-indeksi mbi *Parashikueshmërinë dhe Pjesëmarrjen*, që mat së pari parashikueshmërinë e reformave dhe ndryshimeve në mjedisin e biznesit, dhe së dyti nivelin e pjesëmarrjes së biznesit dhe aftësinë për të shprehur interesat e tyre në reformat, mori rezultatin më të ulët për të dytin vit me radhë në Kosovë. Rezultati mesatar i rrumbullakosur në të gjithë vendin është vetëm 2 nga 10. Natyrisht, një fokus kombëtar në këtë aspekt të mjedisit të biznesit është i domosdoshëm. Kjo është gjithashtu e lidhur ngushtë me shkallën e transparencës së informacionit rregullator dhe të biznesit. Nën-Indeksi i *Transparencës* merr një rezultat komunal shumë mesatar dhe të rrumbullakuar prej 5 nga 10 në të dy vitet. Megjithatë, këtu qartazi kemi shkëputje në mes të reformave në nivel komunal dhe qasjeve për përmirësimin e transparencës, parashikueshmërisë dhe pjesëmarrjes.

Kjo është shumë e evidente nga shqyrtimi i mjeteve përmes të cilave bizneset marrin informatat e nevojshme nga komuna. Si në nivelin kombëtar ashtu dhe në atë komunal, ka pasur një shtytje pozitive dhe të vazhdueshme edhe nga brenda institucioneve dhe nga komuniteti i donatorëve, për të grumbulluar të gjithë informacionin komunal për bizneset on-line në faqet e internetit të komunës. Shumë faqe të internetit të komunave tani janë plotësisht funksionale dhe përmbajnë informacionet e nevojshme rregullatore për bizneset. Ky është një hap i rëndësishëm për të përmirësuar transparencën. Por, në shumë, nëse jo në të gjitha rastet, kjo nuk është e mjaftueshme, dhe është një shembull i një shkëputje, ku një komunë mund të ndjek disa praktika më të mira në transparencë, por ende të marrë rezultate të dobëta në këtë drejtim nga bizneset lokale.

Tradicionalisht, bizneset nuk e kanë marrë informacionin e tyre përmes faqeve të internetit të komunave. Ndërsa shumë mund të kenë lidhje të internetit, ato nuk kanë pritje të apo zakon të përdorimit të një faqe interneti për qasje në informata komunale. Në fakt, **në të gjithë vendin, vetëm 16% e bizneseve të anketuara kanë vizituar faqen e internetit të komunës për informim**. Në Prishtinë, 33% kanë vizituar faqen e internetit komunale për informacion, një nga normat më të larta të qasjes në të gjithë vendin. Shumica e 53.5% të bizneseve të anketuara kërkojnë informata në sportel; shumë biznese të vogla mund të mos kenë as edhe një kompjuter. Në një numër të komunave më të vogla, qasja më e zakonshme për marrjen e informacionit komunal është nëpërmjet tabelës së shpalljeve publike komunale (Tabela 2.5).

Tabela 2.5: Përdorimi i tabelave të shpalljes në Komuna

Komuna	Qasja në informata përmes tabelës së shpalljeve në Komunë
Hani i Elezit	54%
Novobërdë	63%
Obiliq	64%
Leposaviq – Zubin Potok – Zveçan	85%
Viti	57%
Shtërpce	64%

Duke përdorur IKK dhe të dhënat e tjera të mbledhura përmes vetë anketës, një kuptim më i mirë i shkëputjeve aktuale mund të informojë veprimet komunale për të përmirësuar shqetësimet dhe vështirësitë me të cilat biznesi mund të përballet edhe kur klima e biznesit është përmirësuar në nivelin rregulator ose administrativ. Për shembull, fushata mediale dhe qasjet direkte për informimin e bizneseve mbi hapjen e shtigjeve të reja të dokumenteve mund të mbyllë këtë boshllëk informacioni. Ose përmirësimi i trajnimit të

personelit që punojnë në sportelet komunale, duke siguruar se ata kanë qasje të drejtpërdrejtë në faqen e internetit duke ndihmuar qytetarët, ose masave të ngjashme, gjithashtu mund të mbyllë këtë boshllëk informacioni.

Në nivel kombëtar, nën-indeksi *Tatimet dhe Tarifat* merr rezultatin më të lartë mesatar komunale prej 8 nga 10 (shih tabelën 2.6 më poshtë). Rezultati më i ulët i rrumbullakuar komunal në këtë nën - indeks ishte 6. Ky nën-indeks gjithashtu mori përmirësimin më të madh në rezultatin e rrumbullakuar mesatar komunal në mes 2011 dhe 2012. Ky përmirësim, i shikuar nga një nivel kombëtar, është inkurajues, sidomos, pasi që tatimet dhe tarifat janë konsideruar si një nga ngarkesat më të rëndësishme me të cilat përballet biznesi vendor. Ka pasur një përqendrim të konsiderueshëm në reformimin e barrës së tatimeve dhe tarifave për bizneset në nivel lokal, me shtytje të konsiderueshme që vjen edhe nga komuniteti ndërkombëtar i donatorëve. Përderisa përmirësimi mbetet, do të duket se kjo përpjekje ka filluar të ndihet nga bizneset. Në këtë mënyrë, IKK mund të jetë i vlefshëm për qeverinë kombëtare dhe komunitetin ndërkombëtar në caktimin e prioritetëve të reformave të qeverisjes ekonomike dhe vendosjen e agjendës.

Në përgjithësi, rezultatet do të tregojnë një prirje të përgjithshme rritëse të përmirësimit në klimën e biznesit. Kosova është një vend dinamik me institucione krejtësisht të reja – për këtë arsye ndryshimet në perceptime duhet të priten. Çfarë është më e ndryshme në Kosovë krahasuar me vendet e tjera është niveli i angazhimit që kanë organizatat donatore dhe reagimi i përgjithshëm pozitiv dhe dëshira e komunave për të punuar në reforma. Përfshirja e gjerë për të punuar në përmirësim, mund të ketë ndikuar në shkallën e lartë të ndryshimeve në disa nën-indekse dhe indikatorë.²⁰ Në të vërtetë, fjalimi i Kryetarit të komunës së Kamenicës

²⁰ USAID BEEP punon nga afër me administratat komunale në të gjitha komunat në Kosovë për ti ndihmuar në përmirësimin e mjedisit të biznesit. Shumë programe tjera të USAID si dhe agjencive tjera donatore po ashtu drejtpërdrejt i ndihmojnë komunave në mënyra të ngjashme.

INDEKSI I KONKURENCËS KOMUNALE 2012

mbi IKK dhe reformat u ndoq dhe u pranua shumë mirë nga komuniteti i biznesit lokal. Ekziston mundësia që kjo mund të ketë pasur një ndikim në përmirësimin e rezultateve të Kamenicës gjatë këtij viti, dhe rritjen e konsiderueshme në renditje. Megjithatë, puna e konsiderueshme do të mbetet për tu bërë dhe klima e biznesit mbetet e paqëndrueshme dhe e vështirë për shumë biznese të veprojë në të.

Reformat thelbësore mbeten në fusha të tilla si transparenca që mund të arrihen pa ndonjë kosto të madhe për komunat. Përmirësimi i transparencës është konsideruar gjerësisht të jetë një nga faktorët më të rëndësishëm të qeverisjes së mirë dhe një mjedisi të favorshëm për rritjen e biznesit. Në kushtet e IKK, nën-indeksi i *Transparencës* është një nga dy nën-indekset me një peshë prej 20 % në IKK përfundimtare. Nën – indeksi i dytë është *Shpenzimet kohore të pajtueshmërisë rregullatore*, ku sa më i lartë është rezultati, më e ulët është barra kohore për bizneset për të ruajtur pajtueshmërinë me rregulloret lokale në mënyrë që të veprojnë. Si rezultat, ku komuna fokusohet në përmirësimet në këto dy aspekte, dhe ku një herë bizneset e përjetojnë këtë lehtësim të ngarkesave të bërit biznes dhe për i përgjigjen me përvojën e tyre të një mjedisi të përmirësuar në anketën e ardhshme të IKK, rezultatet e IKK të një komune do të ilustrojnë këtë reformë të vlefshme. Nëpërmjet rezultateve të IKK, komunat mund të gjejnë suksesin dhe përmirësimet të mjedisit të biznesit që rezulton nga reforma dhe puna. Prandaj kjo duhet gjithashtu të jetë një inkurajim për komunat që të përqendrohen në këto aspekte të rëndësishme të mjedisit të biznesit. Gjithashtu, ku reformat nuk duket se çojnë në një përmirësim të matur, një komunë mund të identifikojë ku një ri-vlerësim i një reforme të politikës apo qasje mund të jetë e dobishme ose e nevojshme.

INDEKSI I KONKURENCËS KOMUNALE 2012

Tabela 2.6: Krahasimi i rezultateve të përgjithshme dhe nën-indekseve (2011 - 2012)

Indeksi	Matja	2011		2012	
		Rezultatet e rumbullakuara	Komuna	Rezultatet e rumbullakuara	Komuna
Indeksi përfundimtar i ponderuar i konkurrencës së Komunave	Min	29	Pejë	31	Istog
	Mesatar	39	Novobërdë, Lipjan	41	Shtërpce, Suharekë, Klinë
	Max	56	Mamushë	54	Kamenicë
	Korelacioni /Viti i kaluar	NA		0.19	
Indeksi jo i ponderuar	Min	32	Vushtri	37	Istog
	Mesatar	42	Prishtinë, Ferizaj	44	Klinë, Shtërpce, Vushtri, Ferizaj, Graçanicë, Rahovec, Kaçanik
	Max	56	Mamushë	56	Kamenicë
	Korelacioni /Viti i kaluar	NA		0.19	
Pengesat për hyrje	Min	4	Obiliq	5	L-ZP-Zveçan
	Mesatar	6		6	
	Max	8	Lipjan	8	Kamenicë, Kaçanik, Klinë
	Korelacioni /Viti i kaluar	NA		0.33	
Parashikueshmëria & Pjesëmarrja	Min	1	Graçanicë	1	Istog
	Mesatar	2		2	
	Max	8	Mamushë	5	Novobërdë
	Korelacioni /Viti i kaluar	NA		0.21	
Transparenca	Min	2	Graçanicë	3	Istog
	Mesatar	5		5	
	Max	8	Mamushë	8	Hani I Elezit
	Korelacioni /Viti i kaluar	NA		-0.12	
Kostoja kohore e pajtueshmërisë rregullative	Min	3	Podujevë	3	Podujevë
	Mesatar	5		5	
	Max	7	Graçanicë	7	Mamushë
	Korelacioni /Viti i kaluar	NA		0.43*	
Tatimet & Tarifat	Min	5	Vushtri	6	Graçanicë
	Mesatar	7		8	
	Max	9	Mamushë	9	Dragash
	Korelacioni /Viti i kaluar	NA		-0.09	
Administrata komunale	Min	3	Pejë	3	Fushë Kosovë
	Mesatar	5		6	
	Max	9	Mamushë	7	Kamenicë
	Korelacioni /Viti i kaluar	NA		0.19	
Shërbimet mbështetëse të punës & bizneseve	Min	1	Shtërpce	2	Istog
	Mesatar	4		5	
	Max	8	Istog	9	Podujevë
	Korelacioni /Viti i kaluar	NA		-0.09	
Infrastruktura komunale	Min	3	Vushtri	4	Fushë Kosovë
	Mesatar	6		7	
	Max	9	Istog	9	Graçanicë
	Korelacioni /Viti i kaluar	NA		0.43*	

* E rëndësishme në nivelin 5% ; NA = Nuk aplikohet

Të gjitha vlerat janë në nivel komunal. Disa komuna marrin rezultate mesatare Përmirësimi në rezultatit mesatar nga 2011

Së fundi, **IKK është kryesisht zëri i bizneseve të vogla, duke pasqyruar përqindjen e përafërt prej 90% të bizneseve të vogla në popullsinë kombëtare të biznesit.** Është e padiskutueshme se përvojat dhe perceptimet e biznesit të vogël në komunat e tyre janë dukshëm më të ndryshme nga bizneset me madhësi mestarë ose më të mëdha. **Si të tilla, zëri i këtyre korporatave të mëdha është dëgjuar më pak në IKK.** Ajo që ne mund të vërejmë nga rezultatet gjatë dy viteve është se komunat e caktuara të mëdha të tilla si Peja kanë performansë mjaft më të dobët në krahasim me të tjerët. Megjithatë, Peja është shtëpi për një numër të korporatave të mëdha dhe të suksesshme të tilla si Ujë Rugova. Çfarë i tërheq këto firma të mëdha në një komunë të tillë si Peja? Për Ujë Rugova ajo mund të ketë qenë cilësia e ujit më shumë se çdo gjë tjetër. Mund të jetë se lidhjet të ngushta dhe puna me zyrtarët komunal dhe një rrjet të mirë të udhëheqjes komunale mund të lehtësojnë ambientin e tyre punues. Kjo është diçka që bizneset e vogla zakonisht nuk kanë, dhe mund të jetë një arsye për një mjedis biznesi konsiderueshëm më të ndryshëm nga ai që firmat e vogla përjetojnë. Përderisa ka qenë e rekomanduar që IKK nuk e vlerëson në mënyrë të drejtë lehtësinë apo vështirësinë e biznesit në komuna të tilla, ne argumentojnë se ndërkohë që mund të jetë një mjedis i favorshëm për bizneset e mëdha, diçka shumë e ndryshme po ndodh dhe po përjetohet nga bizneset e vogla të cilat e përbëjnë shumicën e firmave. Bizneset e reja, ato që përpiqen për të hyrë në treg, dhe ato që përpiqen të rriten dhe të zhvillohen, kërkojnë një mjedis më miqësor për biznes nga ai që ata aktualisht përjetojnë, sipas perceptimeve të tyre. IKK fokusohet në këto perceptime të biznesit, pasi që formalizimi dhe rritja e ndërmarrjeve mikro, të vogla dhe të mesme është ajo që ofron burimin kryesor të punësimit dhe është motori i rritjes për ekonominë në zhvillim.

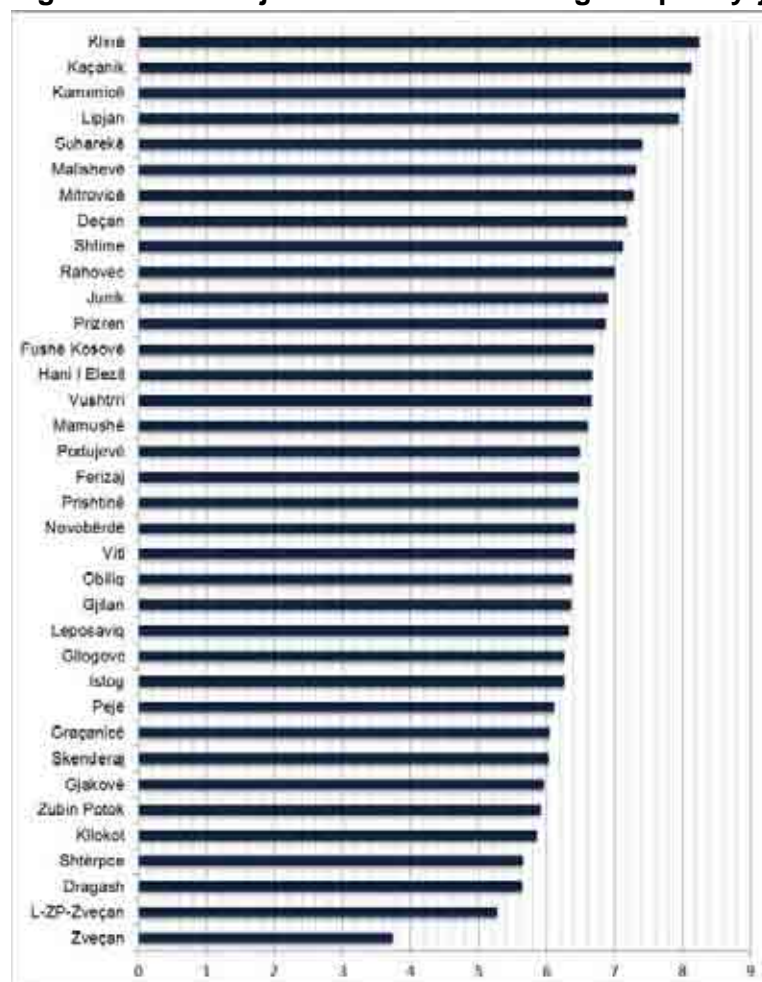
3. REZULTATET E IKK SIPAS NËN - INDEKSIT

Ky kapitull detajon nën-indeksat specifike të IKK duke identifikuar performuesit më të lartë në çdo nën - indeks, si dhe informatat që indikatorët e komponentëve japin. Kjo qasje pulti, duke paraqitur një numër të indikatorëve përkatës i lejon hartuesit të politikave të monitorojnë indikatorët e pavarur të qeverisjes dhe ndryshimet me kalimin e kohës. Shtojca 4 jep rezultatet përfundimtare për secilën komunë sipas nën – indekseve dhe indikatorëve individual, dhe për krahasim të lehtë tregon rezultatet për vitin 2011 dhe 2012.

1. PENGESAT NË HYRJE TË BIZNESIT

Sipërmarrësit në Kosovë vazhdojnë të përballen me pengesa të konsiderueshme për të hyrë në sektorin e biznesit formal. Ky nën-indeks vlerëson ndryshim në kostot e hyrjes dhe barrierave për firmat e reja në të gjithë komunat. Nën-indeksi përbëhet nga dy dimensione, duke kapur 1) shpenzimet kohë dhe numrin e dokumenteve që kërkohen për të filluar një biznes, dhe 2) ndikimin e sektorit joformal mbi formalizimin e biznesit dhe barrën për të marrë dokumentet e nevojshme për të filluar një biznes.

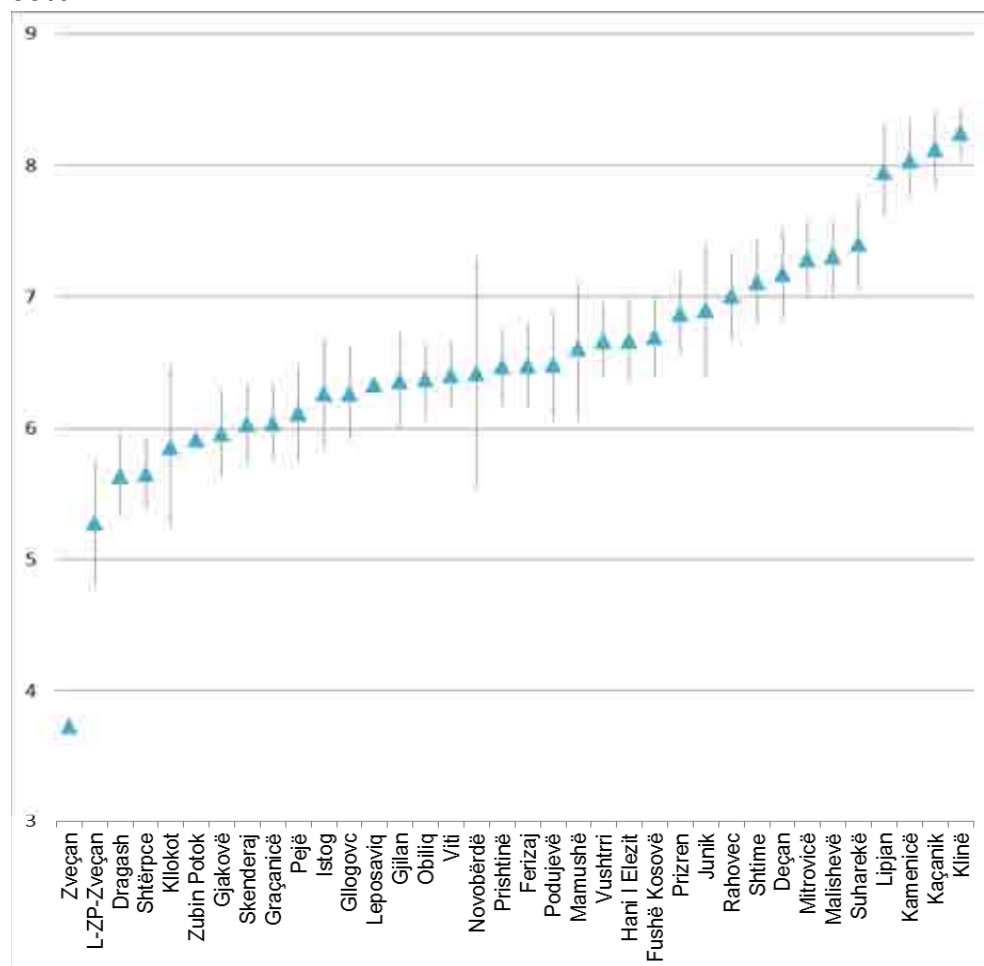
Figura 3.1: Renditja e nën – indeksit Pengesat për hyrje të Biznesit



INDEKSI I KONKURENCËS KOMUNALE 2012

Komunat me rezultatet më të larta në këtë në - indeks janë Klina, Kaçaniku, Kamenica, dhe Lipjani, ku Lipjani dhe Kaçaniku kanë performansë të mirë për të dytin vit radhazi. Intervallet e besimit rreth rezultateve janë paraqitur në Figurën 3.2. Vini re se për komunat veriore, rezultatet janë paraqitur së bashku si L-ZP – Zveçan me intervale të besimit, si dhe veç e veç, por rezultatet e ndara nuk kanë intervallet e besimit rreth rezultateve. Ky është rasti për prezantimin e rezultateve të tyre në secilin nga këto nën-indekse.

Figura 3.2: Nën – indeksi Pengesat për hyrje të Biznesit me intervale të besimit 95%



Në lidhje me treguesit specifike, Dimensionin 1, *Koha dhe Dokumentet* është një masë e përbërë nga barra kohore e përfshirë për një firmë të regjistruar ligjërisht dhe numri gjithsej i licencave dhe lejeve të nevojshme për të filluar veprimtarinë.

Dimensioni 2, *Pengesat për hyrje* përbëhet nga dy indikatorët e perceptimeve që adresojnë pengesat për hyrjen në komunë. Masa e parë identifikon shkallën në të cilën bizneset përjetojnë konkurrencën nga sektori joformal. Masa e dytë është barrë e perceptuar e përgjithshme e regjistrimit të biznesit dhe procesit të lejeve për të filluar një biznes. Marrja e këtij informacioni hedh dritë mbi barrën e hasur nga bizneset që kanë ndërmarrë procesin dhe shkallën në të cilën ky proces mund të meritojë vëmendje në një komunë të caktuar.

Tabela 3.1: Indikatorët që përbëjnë nën – indeksin pengesat për hyrje të biznesit

Indikator	Pyetja IKK	Mesatarja kombëtare 2011	95 % IK kombëtare 2011	Mesatarja kombëtare 2012	95 % IK kombëtare 2012	Rezultatet komunale	2011	2012
Numri mesatar i ditëve për regjistrimin e biznesit	B2	10.86	10.36-11.36	11.28	10.77-11.78	Min	5	4
						Mesatare	11	11
						Max	24	28
Numri mesatar i licencave dhe lejeve të nevojshme për fillimin e punës	C1	2.73	2.67-2.80	2.97	2.91-3	Min	2	1
						Mesatare	3	3
						Max	5	4
Përvoja e bizneseve me konkurrencë nga sektori jo formal (% po)	A14	52%	49.67%-56.62%	61%	58%-64%	Min	4%	3%
						Mesatare	54%	60%
						Max	98%	91%
Procesi i regjistrimit të biznesit dhe sigurimi i të gjitha lejeve të nevojshme pengesë për hyrje (% po)	B5A	25%	21.72%-27.97%	21%	18.2%-23%	Min	0%	3%
						Mesatare	20%	23%
						Max	78%	56%
Dimenzioni 1: Koha dhe dokumentet								
Dimenzioni 2: Pengesat për hyrje								

* Ku ngjyra ndan dy dimensione. ** C1 llogarit vetëm përgjigjet nga ndërmarrjet individuale për shkak të korrelacionit të rëndësishëm në mes të llojeve të personave juridik dhe përgjigjet e biznesit (për shpjegim të hollësishëm për këtë, shih Kapitullin 6: Metodologjia).

2. TRANSPARENCA

Për këtë nën - indeks, transparenca është përcaktuar si fluksi në rritje i informacioneve në kohë dhe të besueshme ekonomike, sociale dhe politike në lidhje me ofrimin e shërbimeve qeveritare, dhe politikën monetare dhe fiskale. Nën-indeksi mbi transparencën në mënyrë specifike adreson edhe qasjen në informata si dhe barazinë e qasjes ndaj informacionit nëpërmjet katër indikatorëve të veçantë. Renditjet në Figurën 3.3 më poshtë flasin për ndryshim të gjerë në transparencë në tërë Kosovën. Hani i Elezit lëviz lart me performansë më të mirë. Këtë vit sërish, komunat veriore serbe të Leposaviqit dhe Zubin Potok radhiten shumë mirë. Kjo është veçanërisht interesante dhe duhet të hulumtohet më tej për të përcaktuar se pse. Në anën tjetër të kuadrit, Mamusha ka rënë nga vendi i parë vitin e kaluar në vendin e parafundit. Ky rezultat dhe kthesa substanciale duhet po ashtu të shqyrtohet nga afër.

Komunat janë përqendruar në përmirësimin e transparencës së informacionit megjithatë si përmendet në Kapitullin 2, këtu ka shikimet të qarta në mes të reformave në nivel komunal dhe se si komuniteti i biznesit i qaset informacionit. Ndërsa shumë faqe të internetit komunale tani janë plotësisht funksionale dhe përmbajnë informacionin e nevojshëm rregullativ për bizneset, shumë biznese nuk marrin informacionin e tyre përmes faqeve të internetit të komunave; në nivel vendor vetëm 16% e bizneseve të anketuara kanë vizituar faqen e internetit të tyre komunale për informim. Të kuptuarit se si bizneset i qasen informacionit që ata kanë nevojë, do

INDEKSI I KONKURENCËS KOMUNALE 2012

të ndihmojë komunitat që më të synojnë reformat e tyre dhe për të përmirësuar nivelin e tyre të transparencës.

Figura 3.3: Renditja e nën – indeksit të Transparencës

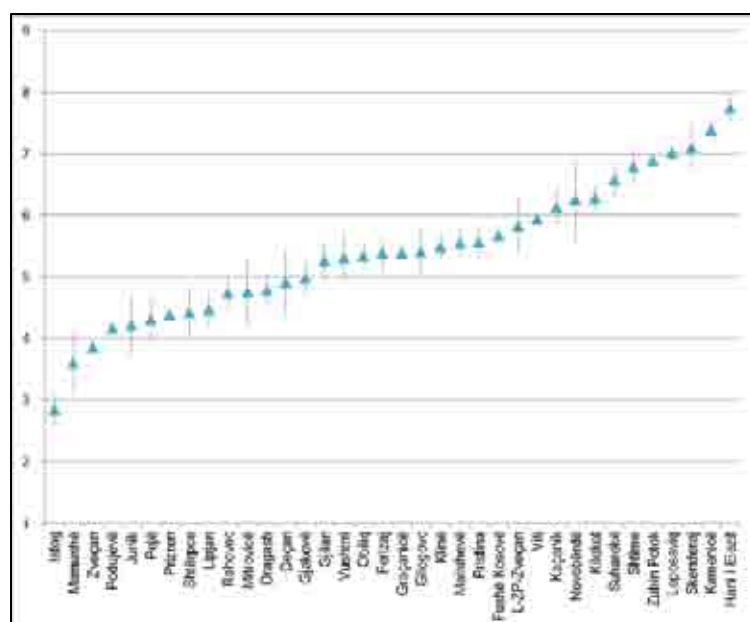
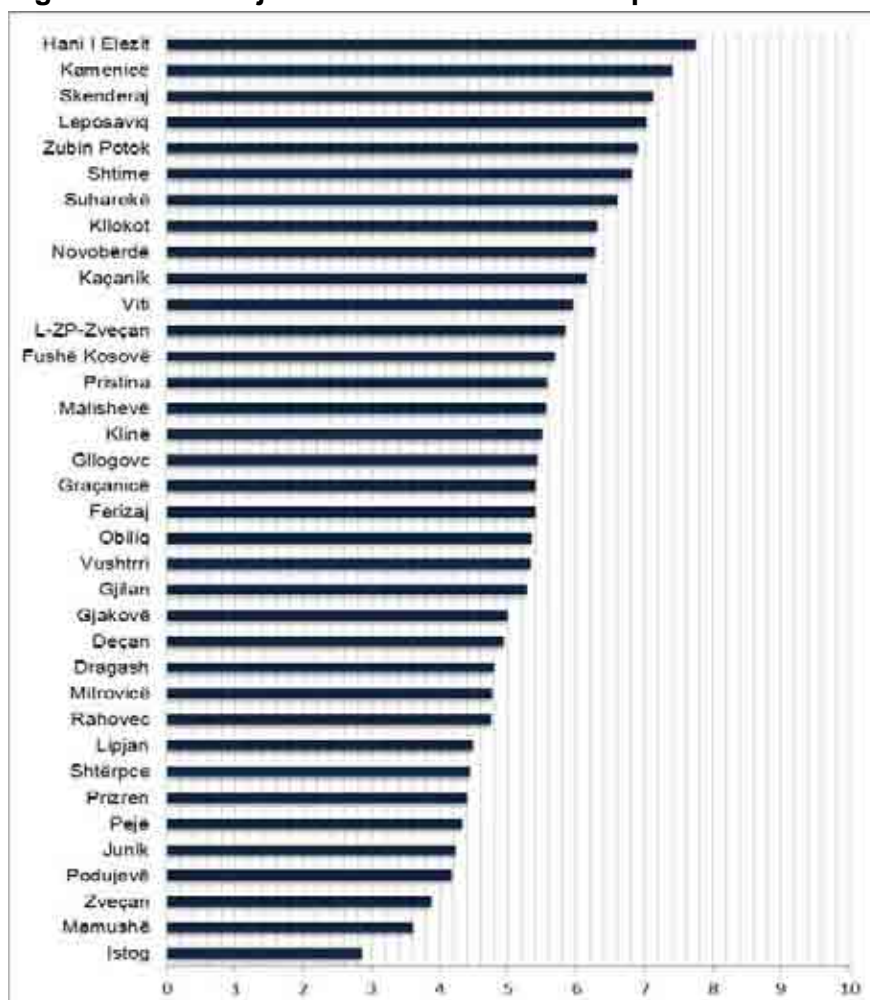


Figura 3.4: Nën – indeksi i Transparencës me interval besimi 95%

INDEKSI I KONKURENCËS KOMUNALE 2012

Si vitin e kaluar, në figurën 3.4, ne mund të shohim se intervalet e besimit rreth këtij nën - indeksi janë me të vërtetë të shtrënguara për shumicën e komunave. Kjo tregon një qëndrueshmëri shumë të fortë në perceptimet e firmave mbi transparencën në çdo komunë.

Indikatorët që matin transparencën janë të ndara në katër lloje të ndryshme të informacionit: 1) dokumentet komunale fiskale dhe të planifikimit, 2) rregulloret dhe politikat komunale, 3) informatat dhe formularët për licencat dhe lejet komunale, dhe 4) informacioni mbi tenderët e ardhshëm publik komunal. Indikatorit i fundit është një masë e barazisë - shkalla në të cilën lidhjet me zyrtarët komunalë janë të nevojshme për tu qasur informacionit të sipërpërmendur.

Tabela 3.2: Indikatorët që përbëjnë nën – indeksin e Transparencës

Indikatorit	Pyetja IKK	Mesatarja kombëtare 2011	95 % IK kombëtare 2011	Mesatarja kombëtare 2012	95 % IK kombëtare 2012	Rezultatet komunale	2011	2012
Vlerësimi mesatar i qasjes në buxhetin komunal dhe dokumentet e planifikimit (1=e pamundur deri 5= shumë e lehtë)	E1A, E1B, E1C	2.63	2.56-2.69	2.75	2.7-2.8	Min	1.10	1.33
						Mesatare	2.58	2.74
						Max	3.94	3.96
Vlerësimi mesatar i qasjes në rregulloret komunale dhe dokumentet e politikave (1=e pamundur deri 5= shumë e lehtë)	E1D, E1E, E1J, E1L	2.90	2.85-2.95	2.92	2.88-2.97	Min	1.53	1.48
						Mesatare	2.90	3.00
						Max	3.96	3.92
Vlerësimi mesatar i qasjes në informata dhe formularë mbi licencat dhe lejet komunale (1=e pamundur deri 5= shumë e lehtë)	E1G, E1H	2.98	2.922-3.04	3.15	3.1-3.19	Min	2.12	2.35
						Mesatare	3.10	3.17
						Max	4.00	4.02
Vlerësimi mesatar i qasjes në informata mbi tenderët e ardhshëm publik komunal (1=e pamundur deri 5= shumë e lehtë)	E1K	2.60	2.53-2.68	2.45	2.39-2.52	Min	1.12	1.30
						Mesatare	2.47	2.60
						Max	3.93	3.91

3. PJESËMARRJA DHE PARASHIKUESHMËRIA

Parashikueshmëria i referohet mënyrës përmes së cilës zbatohen udhëzimet administrative dhe rregulloret komunale. Pjesëmarrja është shkalla në të cilën qytetarët janë të përfshirë në procesin e planifikimit dhe atë rregullator, duke lejuar zërin e biznesit që do të dëgjohet dhe merret parasysh në legjisllacionin vendor.

Në renditjen e përgjithshme, asnjë Komuna nuk ka rezultat mbi 5 në këtë nën - indeks, që sugjeron një nivel shumë të dobët të përgjithshëm të pjesëmarrjes dhe parashikueshmërisë në mjedisin e biznesit në Kosovë. Rëndësia politike e pjesëmarrjes dhe parashikueshmërisë në ecurinë ekonomike është e madhe. Megjithatë, në përgjithësi performansa komunale mesatare e rrumbullakuar për këtë vit është 2 nga 10, dhe nuk ka ndryshuar nga viti i kaluar. Mbajtja e rezultatit të ulët

INDEKSI I KONKURENCËS KOMUNALE 2012

nga ky nën-indeks për dy vjet rresht, do të thotë që të gjitha komunat duhet kthyer vëmendjen e tyre në përmirësimin e këtyre indikatorëve.

Figura 3.5: Renditja e nën – indeksit Pjesëmarrja & Parashikueshmëria

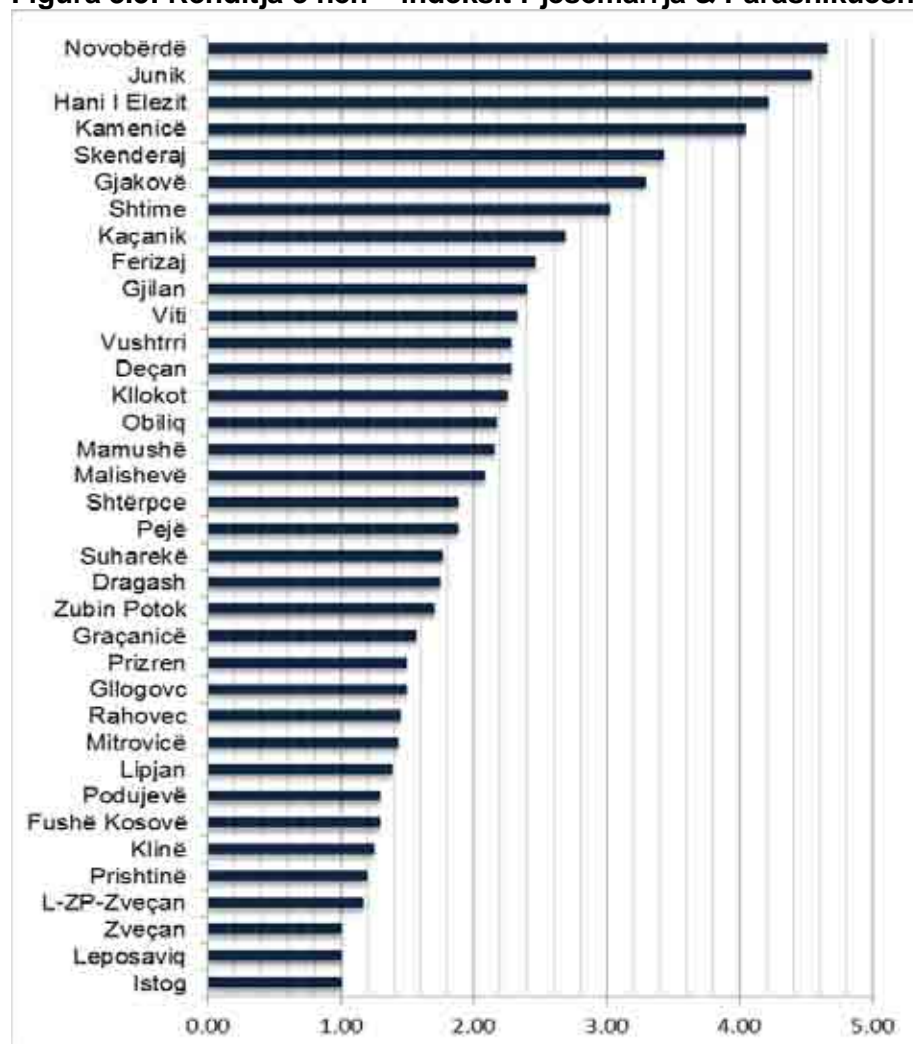
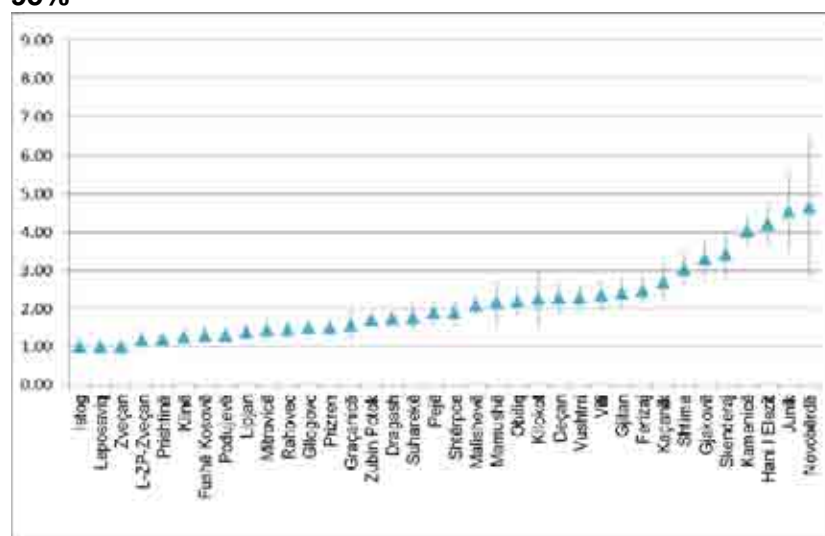


Figura 3.6: Nën – indeksi Pjesëmarrja & Parashikueshmëria me intervale besimi 95%



INDEKSI I KONKURENCËS KOMUNALE 2012

Së fundi, si mund të shohim nga intervalet e besimit në Figurën 3.6 më sipër, shumica e komunave kanë intervale shumë të shtrënguara të besimit rreth rezultateve të tyre, që do të thotë një luhajtje të vogël në rezultate (dmth. Firmat bien dakord për këto indikatorë). Megjithatë, përderisa Novobërda dhe Juniku kanë rezultatin më të lartë, ata gjithashtu kanë intervale relativisht të mëdha të besimit, prandaj performansë e tyre më e mirë në krahasim me pjesën tjetër të vendit duhet të merret me rezervë.

Tabela 3.3: Indikatorët që përbëjnë nën – indeksin Pjesëmarrja & Parashikueshmëria

Indikator	Pyetja IKK	Mesatarja kombëtare 2011	95 % IK kombëtare 2011	Mesatarja kombëtare 2012	95 % IK kombëtare 2012	Rezultatet komunale	2011	2012
Firmat informohen paraprakisht për ndryshimet në ose rregulloret dhe udhëzimet administrative e reja komunale (% shpesh ose çdoherë)	E5	7%	5%-9%	6%	5%-7%	Min	0%	0%
						Mesatare	6%	7%
						Max	65%	33%
Rregulloret dhe udhëzimet administrative të reja komunale marrin parasysh interesat e firmave të cilat janë avokuar në debate dhe dëgjime publike (% shpesh ose çdoherë)	E6	6.5%	5%-9%	8.50%	7%-9.9%	Min	0%	0%
						Mesatare	9%	9%
						Max	90%	53%
Implementimi i rregulloreve dhe udhëzimeve administrative komunale është i parashikueshëm (% shpesh ose çdoherë)	E7	18%	16%-20%	16.5%	15%-18%	Min	0%	0%
						Mesatare	14%	18%
						Max	93%	83%
Firmat informohen për debatet publike komunale mbi ndryshimet në ose politikat, rregullat ose rregulloret e reja komunale (% shpesh ose çdoherë)	E3	4%	3%-5%	5.50%	4.4%-6%	Min	0%	0%
						Mesatare	4%	7%
						Max	65%	66%

4. KOSTOJA KOHORE E PAJTUESHMËRISË RREGULLATORE

Nën-indeksi *Kostoja kohore e pajtueshmërisë rregullatore* bën matjen e barrës së biznesetve për të ruajtur pajtueshmërinë me rregulloret lokale dhe koston oportune të kohës së kaluar nga menaxhmenti i lartë për të siguruar pajtueshmërinë, e cila redukton kohën në dispozicion për rritjen dhe drejtimin e një biznesi.

Në renditjen e përgjithshme, Malisheva, Shtërpce, Juniku dhe Hani i Elezit kanë performansë të mirë për të dytin vit me radhë, me rezultate në mes 6 dhe 7. Në përgjithësi intervalet e besimit rreth rezultateve këtu janë mjaft të vogla me përjashtime të Novobërdës përsëri dhe Kllokotit. Disa komuna kanë rënie në rezultatet e tyre të këtij viti, duke ilustruar se barra kohore për biznes për të mbajtur pajtueshmërisë rregullatore është rritur në këto komuna. Kjo nën-indeks është ai që mban peshën më të lartë në IKK e përgjithshëm të ponderuar, prandaj rezultatet dhe sidomos rëniet në rezultate mund të dëmtojë ndjeshëm renditjen e përgjithshme të një komune. Për shembull, kjo mund të ketë ndodhur në Gjakovë, e cila bie nga mbi 5 vitin e kaluar në një rezultat prej 3,4 këtë vit, pranë fundit të renditjes. Për ata që punojnë për reformat në Gjakovë, indikator i cili bën matjen e “*numrit mesatar të ditëve që menaxhmenti i lartë kalon në kontakt me zyrtarët komunal për pajtueshmëri me rregulloret*” është dyfishuar nga 8 në rreth 16 për ndërmarrje individuale! Kjo

INDEKSI I KONKURENCËS KOMUNALE 2012

është një rritje e ndjeshme dhe duhet të hetohet më tej dhe të adresohet nga ana e komunës.

Figura 3.7: Renditja e nën – indeksit të Kostos kohore të pajtueshmërisë rregullatore

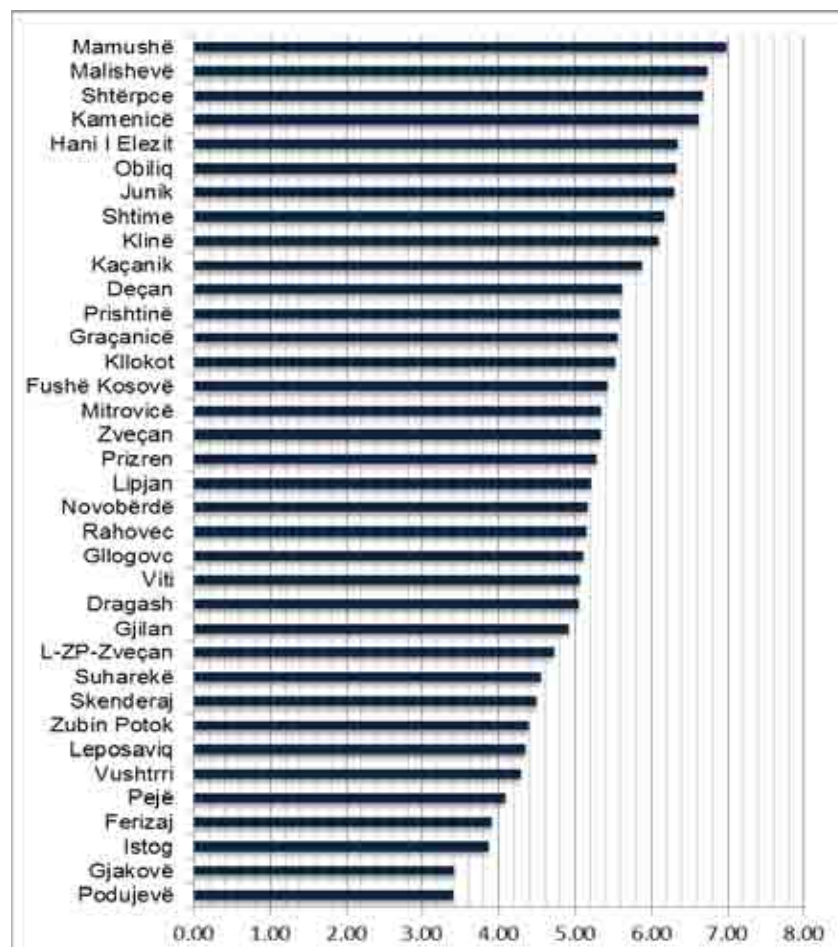
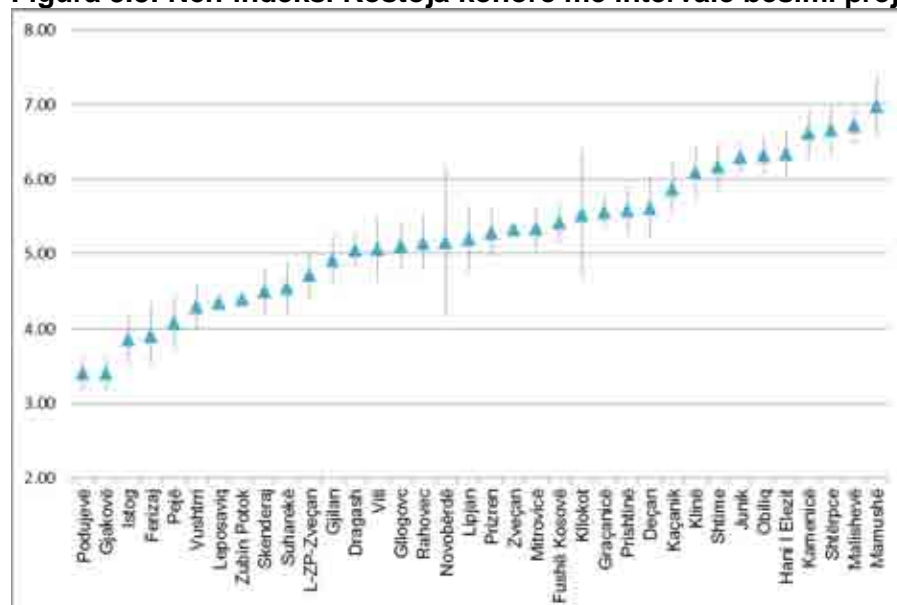


Figura 3.8: Nën-indeksi Kostoja kohore me intervale besimi prej 95%



INDEKSI I KONKURENCËS KOMUNALE 2012

Nën – indeksi i koston kohore përbëhet nga katër indikator të cilët mbërthejnë çfarë konsiderohen faktorët më substanciale që ngjan të ndikojë në kohën që firma kalon në pajtueshmëri rregullative. Përderisa tre indikatorët e parë merren me inspektimet në mënyrë specifike nga *agjencitë në nivel komunal* dhe numrin e ditëve që kërkohen për të ruajtur pajtueshmërinë, indikator i katërt merret me lehtësinë e pajtueshmërisë, të matur me numrin e zyrave të veçanta komunale që duhet të vizitohen për të ruajtur pajtueshmërinë me rregulloret lokale. Në nën – indeksin e *koston kohore* si dhe në nën – indekset e mësipërme, është e dobishme të vihet në dukje stabiliteti në rezultatet minimale, mesatare dhe maksimale, pasi që ata demonstrojnë që ne nuk po shohim luhatje thelbësore në shpërndarje kombëtare.

Tabela 3.4: Indikatorët që përbëjnë nën – indeksin kostoja kohore

Indikator	Pyetja IKK	Mesatarja kombëtare 2011	95 % IK kombëtare 2011	Mesatarja kombëtare 2012	95 % IK kombëtare 2012	Rezultatet komunale	2011	2012
Mesatarja e ditëve të cilat menaxhmenti i lartë i kalon në kontakt me zyrtarët komunal për pajtueshmëri me rregullore	F1*	6.50	6.14-6.85	7	6.6-7.3	Min	1	1.6
						Mesatare	6	5.9
						Max	19	18.2
Numri mesatar i inspektimeve të bizneseve nga ana e agjencive komunale	F2	2	2.03-2.30	2.8	2.7-2.9	Min	0.5	1.1
						Mesatare	2.5	2.8
						Max	5	4.4
Numri mesatar i ditëve që nevojiten për të siguruar lejen vjetore të punës	C2B	10	10.15-11.31	12	0	Min	4	2.1
						Mesatare	10.5	11.5
						Max	22	30.0
Numri mesatar i zyreve të ndara komunale të vizituara për të mbajtur pajtueshmërinë me rregulloret lokale	J3	2	1.82-1.99	2.4	2.3-2.5	Min	0	1.1
						Mesatare	2	2.6
						Max	4	3.9

* Ku F1 dhe J3 përdorin rezultatet vetëm nga ndërmarrjet individuale për shkak të korrelacionit me rezultatet sipas llojit të personit juridik.

5. TATIMET DHE TARIFAT: KOSTOJA ME TË CILËN PËRBALLEN BIZNESET

Në përgjithësi, rezultatet komunale mesatare në nën – indeksin Tatimet dhe Tarifat pësuan rritje në krahasim me vitin 2011 deri në 8 nga 10, që është rezultati më i lartë i pikëve të tilla në të gjithë nën-indekset e këtij viti. Kjo performansë e fuqishme e përgjithshme mund të jetë një rezultat i theksit që shumë komuna dhe donatorët ndërkombëtarë kanë vënë në këtë aspekt të mjedisit rregullator. Duke u kthyer tek pikët, Dragashi, Novobërda, Leposaviqi, dhe Gjakova të gjitha kanë performansë jashtëzakonisht të mirë me rezultatet rreth 9. Shtërpce mbetet komuna me performansë më të lartë në këtë nën - indeks përsëri për vitin e dytë, dhe ka rezultat edhe pak më të mirë se vitin e kaluar.

Në lidhje me intervalet e besimit, përsëri për Novobërdën shohim një pabarazi të madhe, si dhe për të Kllokotin dhe L-ZP –Zveçan.

INDEKSI I KONKURENCËS KOMUNALE 2012

Figura 3.9: Renditja e nën – indeksit tatimet & tarifat

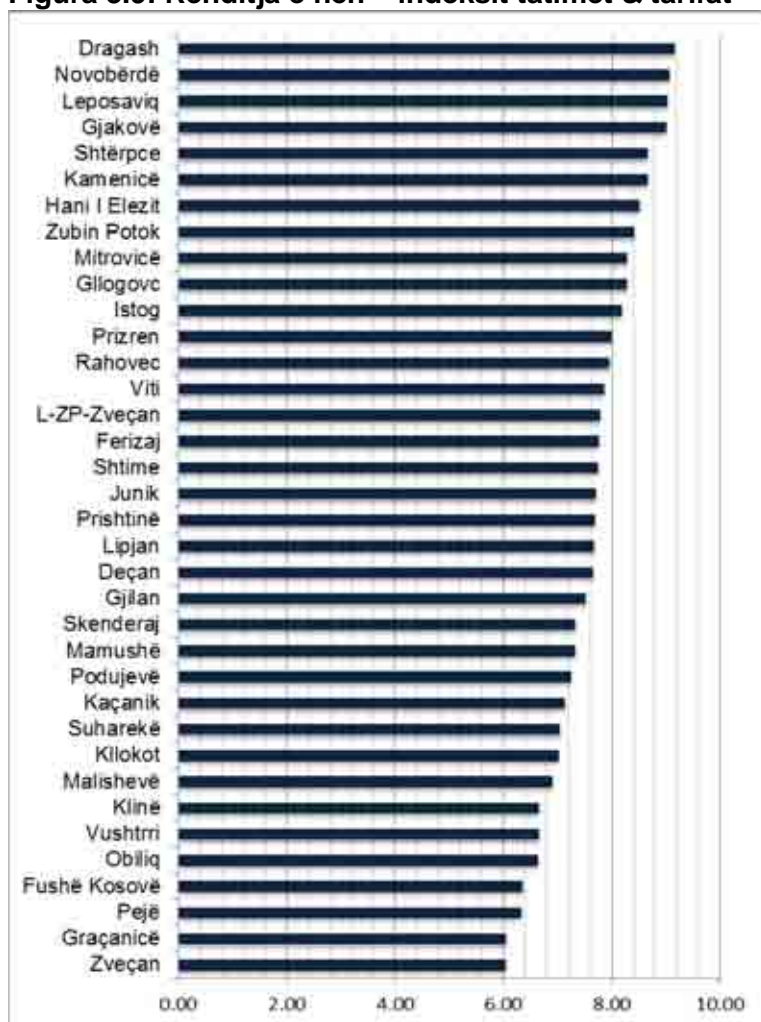
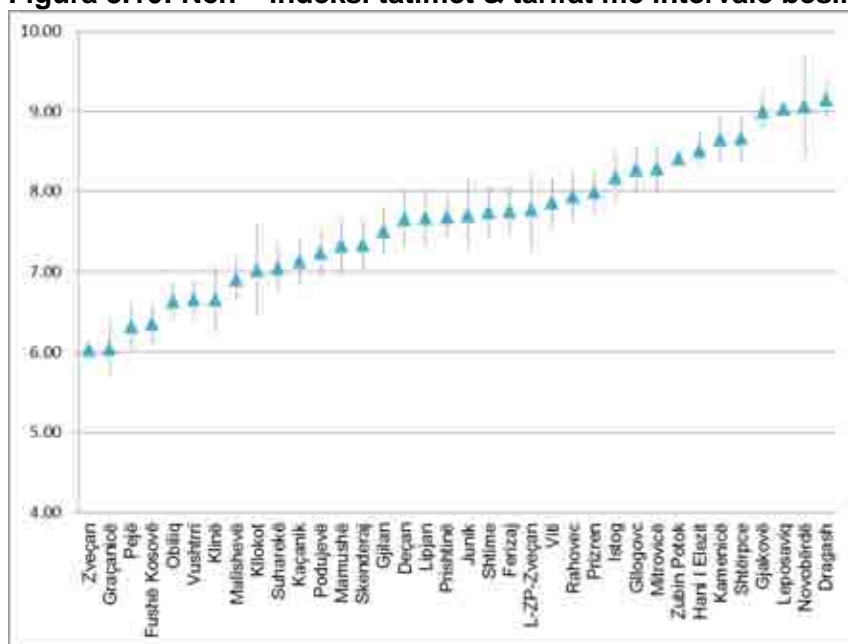


Figura 3.10: Nën – indeksi tatimet & tarifat me intervale besimi 95%



INDEKSI I KONKURENCËS KOMUNALE 2012

Duke u kthyer te indikatorët, indikator i parë mat barrën administrative të tatimeve mbi bizneset, ku një maksimum prej pesë pagesave të tatimeve në vit është në përputhje me rregulloret. Indikator i dytë mat shkallën në të cilën mbledhja e tatimeve është e barabartë dhe e liruar nga korrupsioni, duke përfshirë masën në të cilën shuma e tatimeve borxh mund të negociohet në mënyrë joformale me zyrtarët tatimor. Indikator i tretë mat shkallën në të cilën tatimet janë konsideruar një detyrim mbi biznesin. Indikator i katërt mat shkallën në të cilën tatimet janë paguar, që gjithashtu ka gjasa të jetë një mbivlerësim, pasi që mund të ngjajë që firmat në një anketë e zmadhojnë faktin nëse ato paguajnë tatime apo jo.

Indikator i parë, “*Bizneset bëjnë mbi 5 pagesa të tatimeve në vjet (% po)*” ka rënë ndjeshëm nga 68 për qind në vetëm 7 për qind në vitin 2012. Vitin e kaluar, Istogu shënoi rezultatin maksimal komunal. Këtë vit, rezultati i Istogut në këtë indikator ka rënë në 0 për qind, me shumicën e bizneseve që deklarojnë se ata bëjnë katër pagesa të tatimeve çdo vit, dhe pjesa e mbetur e 35% të intervistuarve në Istog raportojnë që ata nuk bëjnë asnjë pagesë tatimore.

Tabela 3.5: Indikatorët që përbëjnë nën – indeksin Tatimet & Tarifat

Indikator	Pyetja IKK	Mesatarja kombëtare 2011	95 % IK kombëtare 2011	Mesatarja kombëtare 2012	95 % IK kombëtare 2012	Rezultatet komunale	2011	2012
Bizneset bëjnë më shumë se 5 pagesa të tatimeve në vjet (% po)	G2A2	9%	7%-11%	3%	2%-4%	Min	0%	0%
						Mesatar	4%	1%
						Max	68%	7%
Negociatat jo formale me zyrtarët tatimor janë normale (% pajtohem dhe fuqimisht pajtohem)	G5	41%	38%-44%	34%	31%-37%	Min	4%	0%
						Mesatar	38%	36%
						Max	91%	90%
Tatimet janë detyrime të mëdha për biznese (% e firmave fuqimisht pajtohet ose pajtohet)	G3	73%	71%-76%	60%	57%-62%	Min	16%	14%
						Mesatar	70%	53%
						Max	99%	93%
Firmat që paguajnë tatime (% po)	G2A1	92%	90%-93%	98%	97%-98%	Min	36%	65%
						Mesatar	94%	99%
						Max	100%	100%
Bizneset paguajnë tarifën komunale për licencën e biznesit profesional ose tatimet dhe tarifën tjera komunale (% po)	G2D1, G2F1	34%	32%-37%	20%	18%-22%	Min	0%	0%
						Mesatar	47%	20%
						Max	97%	91%

* Për indikatorin përfundimtar (G2D1, G2F1) dhe G2A1 janë përdorur vetëm përgjigjet nga ndërmarrjet individuale për shkak të korrelacionit të llojit të firmës me pyetjet.

6. ADMINISTRATA KOMUNALE

Si me një numër nën-indekse tjera, kanë ndodhur shumë lëvizje në renditje, Mamusha ka rënë me rreth 3 pikë, ndërsa Kamenica dhe Hani i Elezit kanë lëvizur në krye. Në përgjithësi, ne shohim një lëvizje pozitive në këtë aspekt të mjedisit të biznesit në të gjithë vendin, me rezultat mesatar komunal për këtë nën - indeks të përmirësuar këtë vit nga 5 deri në 6 nga 10.

Figura 3.11: Renditja e nën – indeksit Administrata komunale

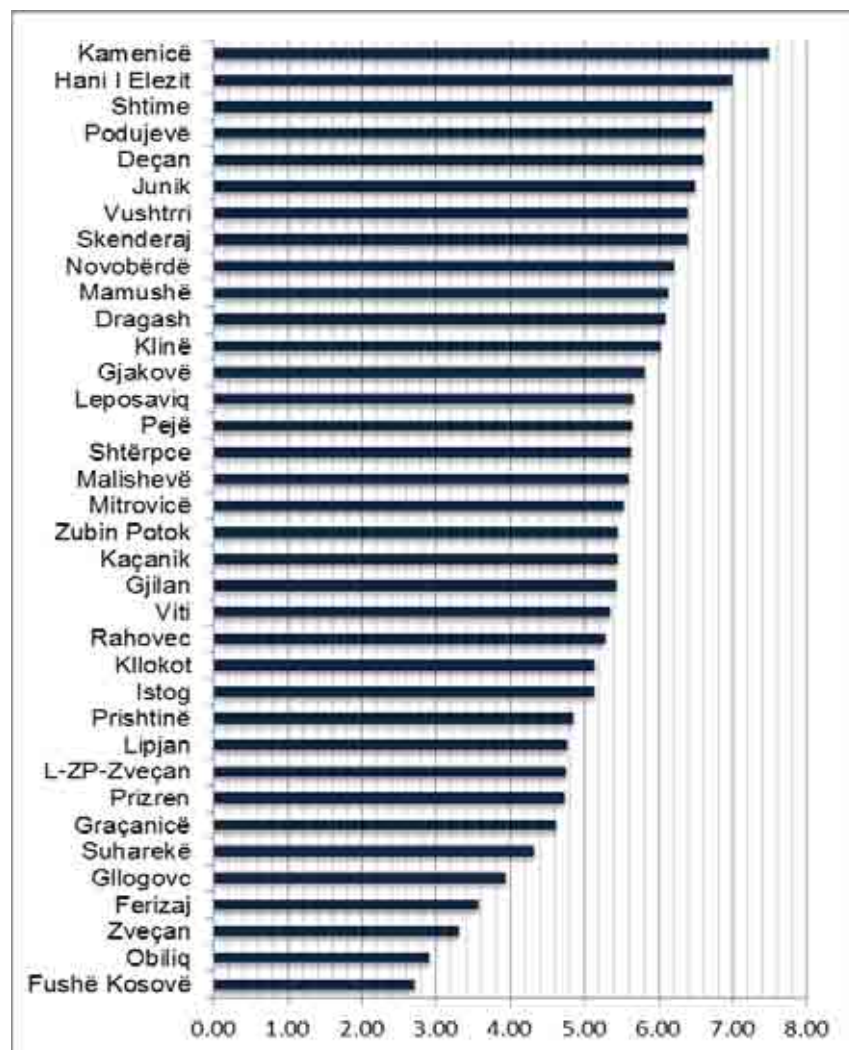
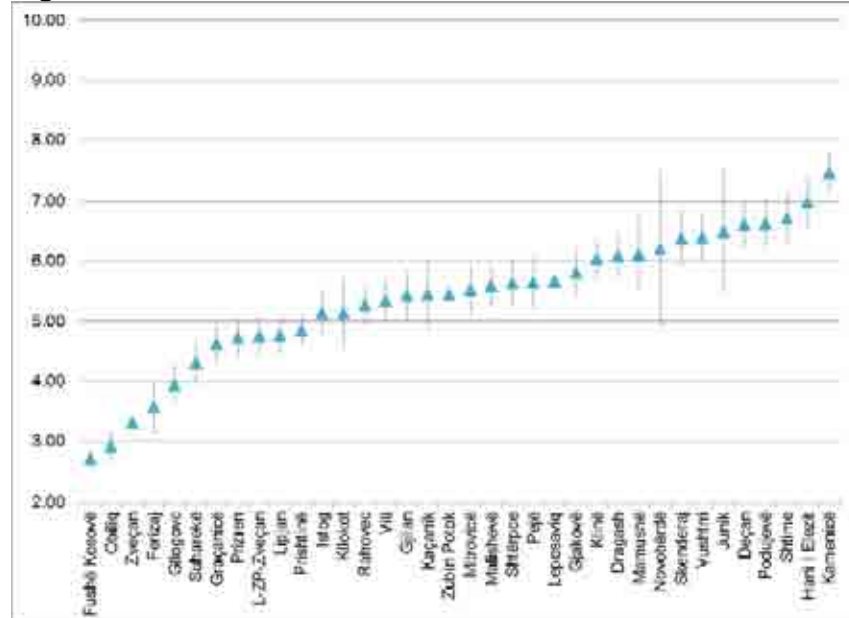


Figura 3.12: Nën – indeksi Administrata komunale me intervale besimi 95%



INDEKSI I KONKURENCËS KOMUNALE 2012

Për sa i përket indikatorëve, ky nën-indeks është i ndarë në dy dimensione, i pari në matjen e cilësisë së administratës komunale, dhe i dyti, matja e nivelit të korrupsionit të perceptuar në administratë. Cilësia e matur në lidhje me qëndrimin dhe aftësinë e zyrtarëve komunalë është e rëndësishme në mënyrë të veçantë, sepse për shumë biznese pika e tyre e parë e kontaktit për informacion me komunën është sporteli i komunës. Për shembull, shumë firma përpiqen të marrin informacione për rregulloret, informacion se si të regjistrojnë një biznes, apo ndryshimet në mjedisin rregullator duke iu afruar sportelit komunal. Niveli i njohurive të zyrtarëve komunal që mbulojnë këto sportele, si dhe qëndrimi i tyre, prandaj është shumë i rëndësishëm. Dimensioni i dytë mat jo vetëm koston e korrupsionit për firmat përmes përqindjes të ardhurave që firmat paguajnë në pagesa jozyrtare, por edhe dobini që firmat kanë nga pagesat jozyrtare, nëse shërbimi që kërkon një pagesë ekstra jozyrtare atëherë është marrë siç duhet. Indikator i fundit mat rëndësinë e lidhjeve për të fituar tenderët publik komunal, një indikator i asaj se transparencë ekziston në procesin e prokurimit publik lokal.

Indikator i dytë, “Aftësia e përgjithshme e zyrtarëve dhe oficerëve administrative në komunë (% shumë e dobishme apo qenësore)”, ka rënë këtë vit nga një rezultat maksimal prej 80 për qind në 51 për qind. Vitin e kaluar, Mamusha mbajti rezultatin maksimal komunal, por ka rënë në masë të madhe në vetëm 12 për qind në vitin 2012. Ne mund të shohim rënie të mëdha në rezultatin e Mamushës në shumë nga indikatorët e këtij viti, që kërkon një hetim më të thellë në arsyet për këtë ndryshim të papritur në perceptimin nga bizneset lokale.

Tabela 3.6: Indikatorët që përbëjnë nën – indeksin Administrata komunale

Indikator	Pyetja IKK	Mesatarja kombëtare 2011	95 % IK kombëtare 2011	Mesatarja kombëtare 2012	95 % IK kombëtare 2012	Rezultatet komunale	2011	2012
Qëndrimi i zyrtarëve komunal ndaj bizneseve private (% pozitive ose fuqimisht pozitive)	J2*	39%	36.5%-42%	33%	31%-36%	Min	2%	0%
						Mesatare	43%	39%
						Max	87.50%	81.48%
Aftësia e përgjithshme e zyrtarëve dhe oficerëve të administratës në komunë (% shumë ndihmës ose qenësor)	J4	16%	14%-18.5%	16%	14%-18%	Min	1%	0%
						Mesatare	18%	14%
						Max	80%	51%
Firmat zakonisht paguajnë më tepër se 5% të ardhurave për pagesa jo zyrtare për zyrtarët komunal (% po)	K2	10%	8%-12%	9%	8%-11%	Min	0%	0%
						Mesatare	4.30%	4.00%
						Max	65%	45%
Vlera e bërjes të pagesave jo formale zyrtarëve komunal për të siguruar shërbimet komunale (% shumë e dobishme ose qenësore)	K4	27%	24%-30.5%	25%	22%-27%	Min	0%	1%
						Mesatare	20%	18%
						Max	96%	94%
Lidhjet janë të rëndësishme për të fituar tenderë publik komunal (% pajtohem ose fuqimisht pajtohem)	K6*	59%	56%-63%	66.50%	64%-69%	Min	5%	24%
						Mesatare	56%	65%
						Max	84%	95%

Dimenzioni 1 Kualiteti i administratës komunale

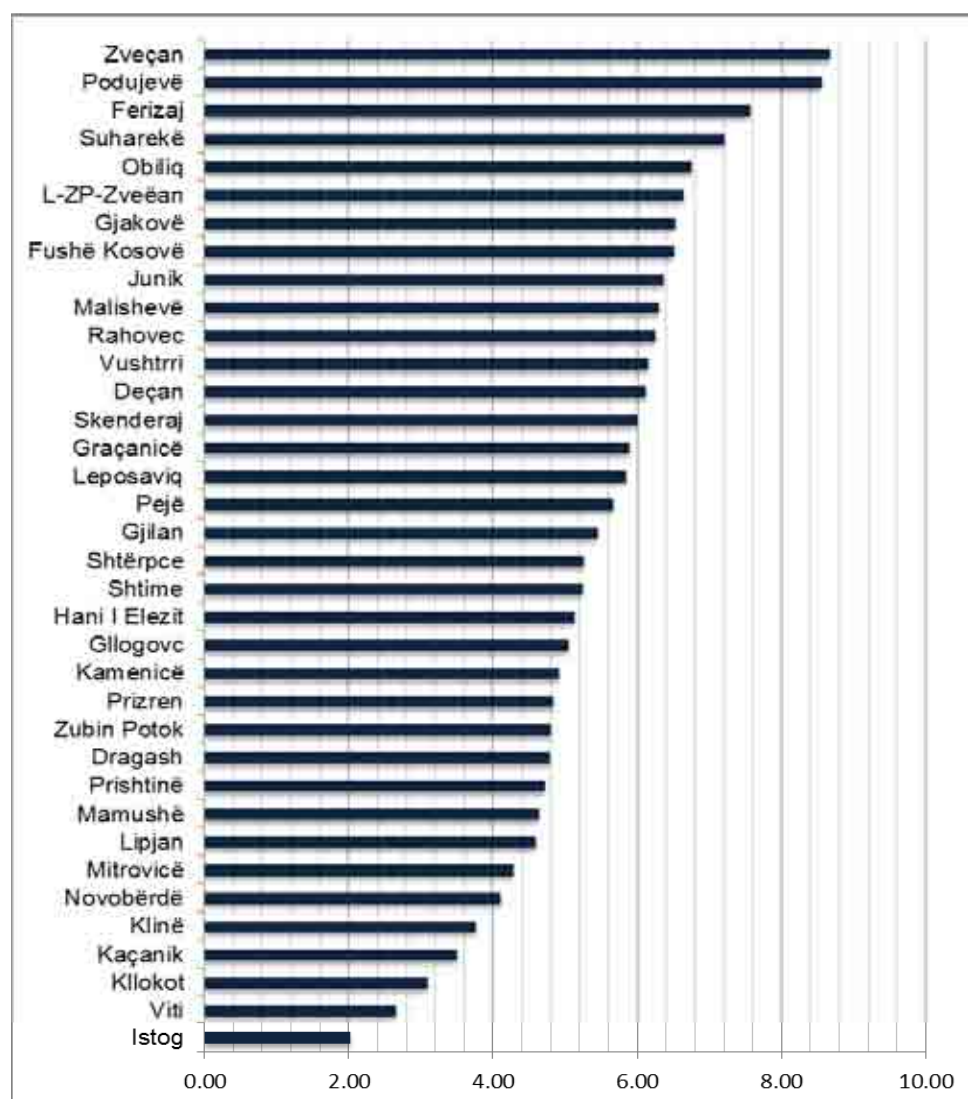
Dimenzioni 2 Korrupsioni në administratën komunale

* Dimenzioni 1 dhe 2 tregohen në ngjyra të ndryshme. Pyetja K2 përfshin përgjigjet vetëm të ndërmarrjeve individuale për shkak të korrelacionit të K2 me perdonat juridik.

7. SHËRBIMET MBËSHTETËSE TË PUNËS DHE BIZNESIT

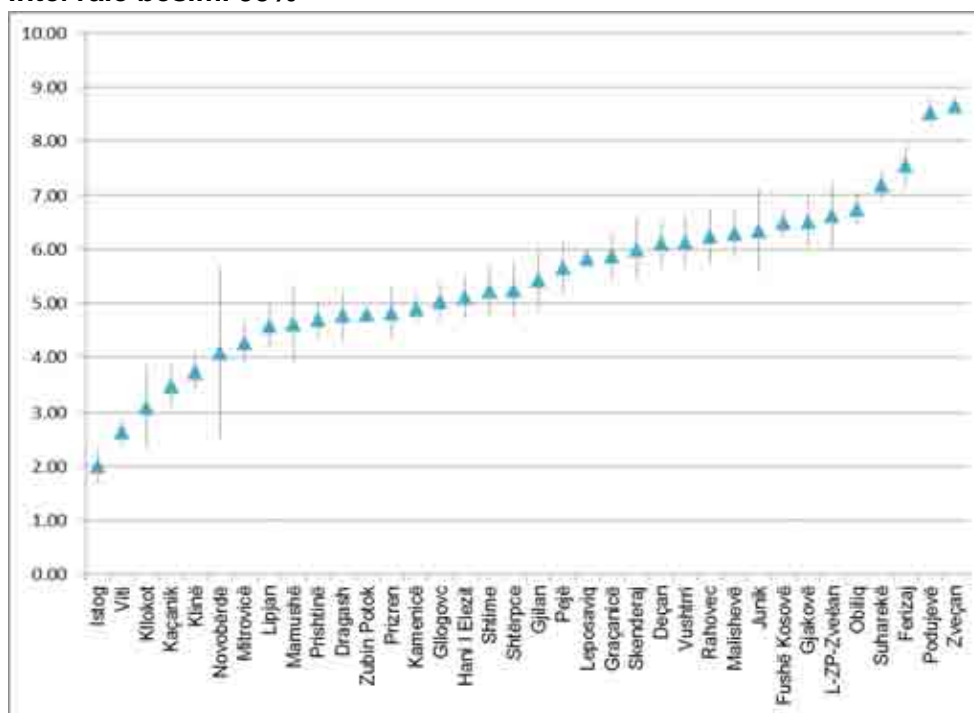
Dimensioni i punës i këtij nën-indeksi fokusohet mbi cilësinë dhe disponueshmërinë e fuqisë punëtore lokale të kualifikuar, ku qasja në programet e formimit profesional mund të përmirësojë aftësitë dhe cilësinë e fuqisë punëtore që kërkohet nga bizneset lokale në afat të shkurtër. Në dimensionin e dytë, nën-indeksi fokusohet në shërbimet mbështetëse të biznesit që janë të dobishme në nivel lokal nëpër të gjitha komunat.²¹

Figura 3.13: Renditja e nën – indeksit Shërbimet mbështetëse të punës & biznesit



²¹ Për diskutim mbi këtë shih Kapitullin 1.

Figura 3.14: Nën – indeksi Shërbimet mbështetëse të punës & biznesit me intervale besimi 95%



Në këtë nën - indeks ne përsëri shohim një përmirësim në rezultatin e përgjithshëm mesatar komunal të këtij viti, me një rritje prej 4 deri në 5. Megjithatë, gama e rezultateve është e madhe në këtë nën - indeks nga një minimum i rezultetit komunal të rumbullakuar prej 2 deri në një rezultat maksimal të rumbullakuar prej 9. Kjo qartazi është një variacion i gjerë në nivelin e punës dhe të shërbimeve të mbështetjes të biznesit të ofruara në të gjithë vendin. Edhe pse mund të supozohet se komunat më të mëdha apo qendrat urbane mund të kenë nivele më të mira të punës dhe të shërbimeve mbështetëse të biznesit, madhësia ose niveli i urbanizimit i një komune nuk duket që lidhet me performansën në këtë nën - indeks.

Nën-indeksi është i ndarë në dy dimensione, njëri që përfshin aspekte që lidhen me cilësinë e fuqisë punëtore lokale, dhe tjetri që lidhet me nivelin lokal në dispozicion të shërbimeve mbështetëse të biznesit. Dimenzioni 1 mbi fuqinë punëtore mat aspektet e fuqisë punëtore lokale që mund të ndikohet nga investimet komunale në politikat dhe iniciativat që janë të logjikshme në nivel komunal të qeverisjes.

Indikatorët brenda Dimenzionit 2 bëjnë matjen e disponueshmërisë të shërbimeve të dobishme për biznesin vendor. Konkretisht, indikator i parë mat disponueshmërinë e shërbimeve këshilluese rregullatore, që konsiderohen të vlefshme për bizneset në dritën e ritmit të shpejtë të reformës rregullatore në Kosovë në të dy nivelet, atë komunale dhe kombëtare. Indikator i dytë mat disponueshmërinë e një sërë shërbimesh mbështetëse të biznesit, duke përfshirë ndihmën e promovimit dhe informimit mbi eksportin, shërbimet lokale të promovimit të biznesit, dhe rekrutimin dhe shërbimet e punësimit.

INDEKSI I KONKURENCËS KOMUNALE 2012

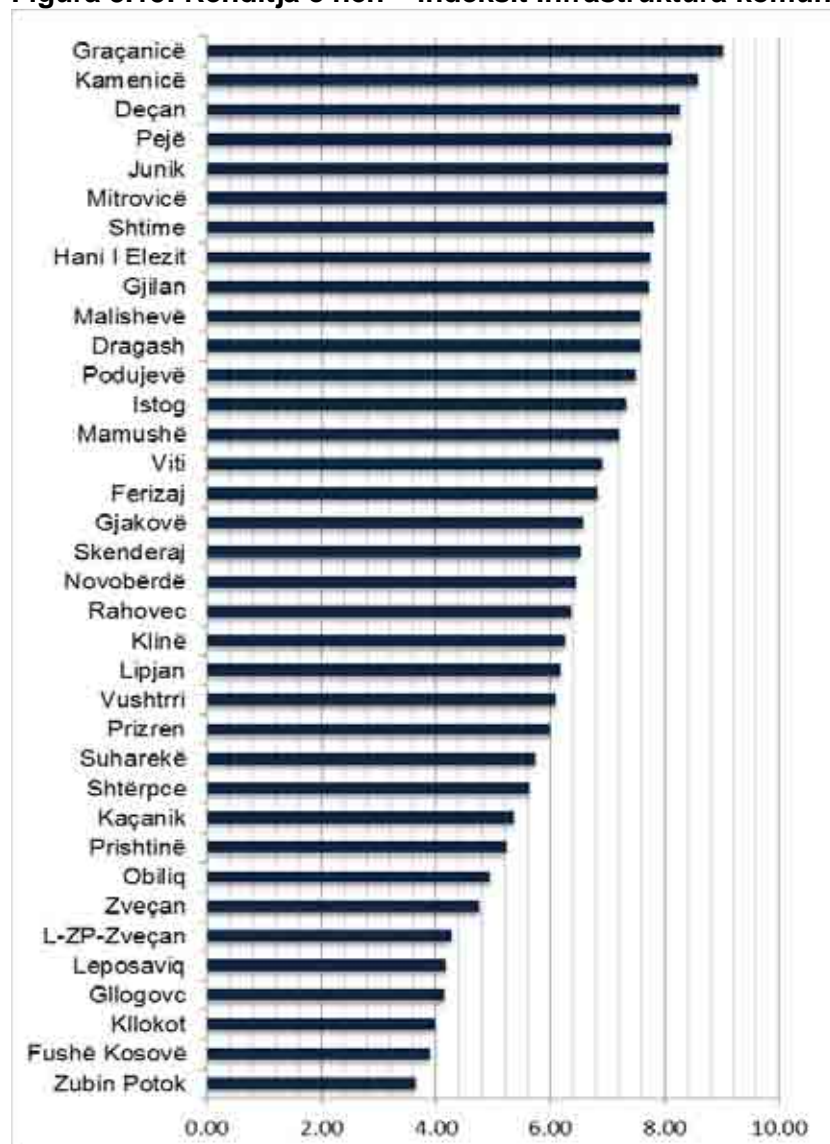
Tabela 3.7: Indikatorët që përbëjnë nën – indeksin Shërbimet mbështetëse të punës & biznesit

Indikatori	Pyetja IKK	Mesatarja Kombëtare 2011	95 % IK kombëtare 2011	Mesatarja Kombëtare 2012	95 % IK kombëtare 2012	Rezultatet komunale	2011	2012
Kualiteti i arsimimit të përgjithshëm & niveli i trajnimeve profesionale të punëtorëve të disponueshëm (%)	I1G	80.5%	78.1%-83.1%	79.5%	77%-82%	Min	2%	16%
						Mesatare	85%	82%
						Max	98.50%	99.00%
Kualiteti i fuqisë punëtore lokale përmbush të gjitha nevojat e firmës (% po)	I10	38%	35%-41.5%	34%	31.5%-37%	Min	0%	0%
						Mesatare	27%	22%
						Max	78%	88%
Shërbimet e konsulencës rregullative janë në dispozicion në komunë (% po)	I11A1	20%	17%-22.5%	33%	30.5%-36%	Min	0%	0%
						Mesatare	19%	38%
						Max	94%	100%
Gama e shërbimeve mbështetëse për bizneset në dispozicion në komunë (% po)	I11B1, I11E1, & I11F1	20%	17.5%-22%	44%	41%-47%	Min	0%	0%
						Mesatare	14%	44%
						Max	92%	97%
Dimenzioni 1: Kualiteti i fuqisë punëtore lokale								
Dimenzioni 2: Shërbimet e mbështetjes për biznese								

8. INFRASTRUKTURA KOMUNALE

Në renditjen e përgjithshme të nën-indekseve, ne gjithashtu shohim që rezultati mesatar komunal i rrumbullakuar në këtë vit ka përmirësim nga 6 në 7. Istogu ka rënë nga pozita e lartë vitin e kaluar, dhe në qoftë se shqyrtojmë indikatorët individual për Istogun kjo duket kryesisht për shkak të një ndryshimi çuditërisht të madh në indikatorin “Ofruesit e shërbimeve mbledhin 100 për qind të pagesave të ujit nga bizneset (% shpesh ose çdoherë)”, i cili ka rënë nga 76% në 4% këtë vit. Përse kjo ka ndodhur është e paqartë. Një arsye mjaft e mundshme mund të ketë qenë periudha e motit shumë të keq gjatë zbatimit të anketës në janar dhe shkurt si dhe vetë shërbimet apo si në këtë rast, vetë mbledhja e pagesave të ujit. Perceptimet e bizneseve mund të kenë qenë të fokusuar në dhe të ndikuara nga situata mbizotëruese në kohën e anketës. Hetimi i mëtejshëm dhe diskutimet me komunitetin e biznesit në Istog mund të hedhin dritë mbi këtë çështje.

Figura 3.15: Renditja e nën – indeksit Infrastruktura komunale

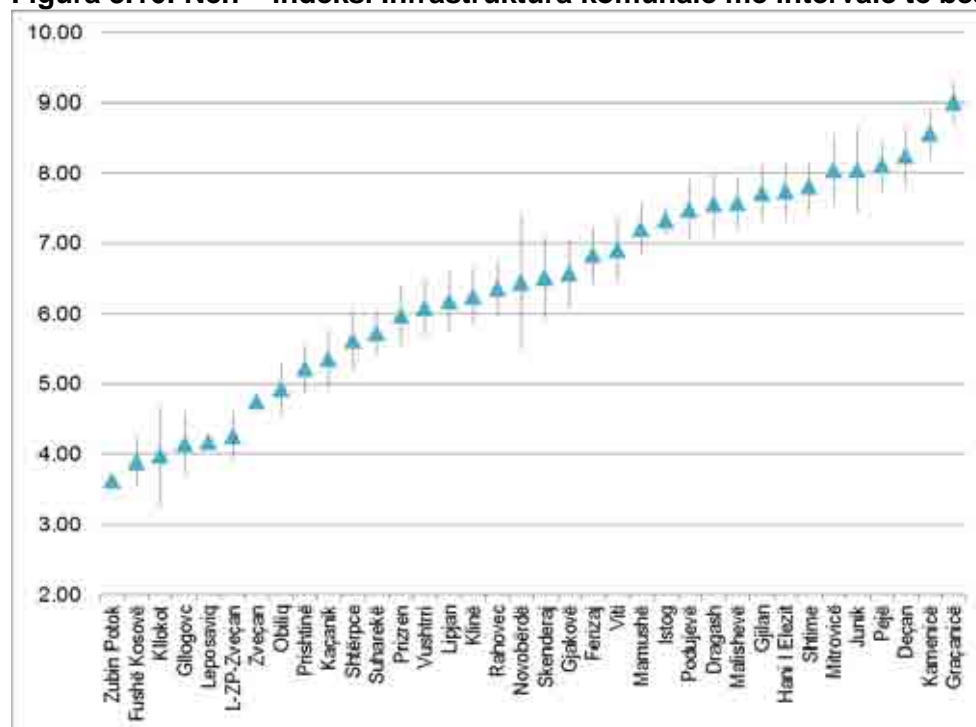


INDEKSI I KONKURENCËS KOMUNALE 2012

Prishtina ishte lajmi kryesor në vitin 2011, duke injektuar një investim prej 15 milionë euro në rrugët e saj, por sa mirë dhe sa kohë do të marrë për të përmirësuar rrugët mbetet për t'u parë.²² Në të vërtetë, vitin e kaluar problemet e trafikut dhe gropat u keqësuan edhe më tej dhe vazhdojnë të pengojnë transportin; rezultati Prishtinës në indikatorin e matjes së cilësisë së mirëmbajtjes së rrugëve dhe ndërtimin që është mirë apo shumë i mirë ka rënë nga 50 për qind në 34 për qind. Kjo ende mund të përkeqësohet përpara se një injeksion i tillë investues të përmirëson cilësinë e rrugëve. Përsëri në këtë indikator, kushtet e këqija atmosferike mund të kenë ndikuar negativisht në rezultatin e Prishtinës.



Figura 3.16: Nën – indeksi Infrastruktura komunale me intervale të besimit 95%



Indikatorët matin vetëm infrastrukturën që bie nën juridiksionin dhe autoritetin e drejtpërdrejtë të komunave. Dy indikatorët e parë bëjnë matjen e cilësisë së ndërtimit dhe mirëmbajtjes të rrugëve komunale, si dhe cilësinë e ofrimit të shërbimeve të pastrimit dhe kanalizimit. Indikatorin e tretë dhe të katërt vlerësojnë shërbimet e ujit, përmes një indikatorin e cili mat normën e mbledhjes së pagesave të ujit (si një përfaqësim i shkallës së disponueshmërisë dhe rrjedhës së ujit) dhe numrin mesatar të orëve të mungesës së ujit në muaj.

²² Alidemaj, Liridon. "Prishtina duke e nxjerrë vetën nga gropa në rrugë". Balkan Insight. Prishtinë: 21 shtator 2011.

Tabela 3.8: Indikatorët që përbëjnë nën – indeksin Infrastruktura komunale

Indikator	Pyetja IKK	Mesatarja kombëtare 2011	95 % IK kombëtare 2011	Mesatarja kombëtare 2012	95 % IK kombëtare 2012	Rezultatet komunale	2011	2012
Kualiteti i mirëmbajtjes dhe ndërtimit të rrugëve (% mirë ose shumë mirë)	1A & 1B*	65%	62-92%	59%	56-61.9%	Min	2%	21%
						Median	68%	74%
						Max	97%	99%
Kualiteti i shërbimeve të pastrimit dhe kanalizimit (% mirë ose shumë mirë)	11D & 11E*	72%	69%-75%	70%	67-73%	Min	2%	15%
						Median	71%	77%
						Max	97.5%	93.0%
Ofruesit e shërbimeve mbledhin 100% të pagesave për ujë nga bizneset (% shpesh ose çdoherë)	14	39%	36%-42%	37%	34.37 - 39.43%	Min	0%	0%
						Median	34%	34%
						Max	91%	97%
Numri mesatar i orëve të mungesës së ujit për muaj	12	18	15-20	32.00	29-34	Min	0	1
						Median	22	17
						Max	119	89

4. MJEDISI KOMBËTAR I BIZNESIT

Në këtë seksion, ne prezantojmë disa rezultatet të nivelit kombëtar për disa nga indikatorët më të rëndësishëm për biznes që kanë të bëjnë me kosto kohore dhe pengesat për të filluar një biznes, qasje në financa, dhe ndërveprime me Autoritetin Tatimor.

Në grupin e parë indikatorëve për shpenzimet kohë dhe pengesat për të filluar një biznes, ditët për të marrë një numër fiskal dhe certifikatën e TVSH-së, të dyja kanë rënie. Marrja e një leje ndërtimi megjithatë është rritur për tre ditë. Në përgjithësi indikatorët kanë mbetur relativisht të qëndrueshëm nga rezultatet e vitit të kaluar.

Për sa i përket qasjes në financa, përderisa në përgjithësi qasja në informata, nga informacioni në lidhje me kreditë deri në histori krediti, duket se është përmirësuar ndjeshëm, marrja e financave dhe e mbështetjes për ta bërë këtë është perceptuar nga bizneset që është keqësuar. Përpjekjet thelbësore kanë filluar në nivel kombëtar nëpërmjet Bankës Qendrore të Kosovës dhe me përkrahjen e organizatave donatore ndërkombëtare, për të përmirësuar fluksin e informacionit në lidhje me financimin e biznesit dhe historinë e kreditit. Edhe pse me këto të dhëna nuk mund të identifikohet një lidhje e drejtpërdrejtë shkakore, këto perceptime nga bizneset sugjerojnë se ky aspekt i mjedisit të biznesit duket të jetë përmirësuar në Kosovë.

Së fundi, për sa i përket mbledhjes së të ardhurave kombëtare, firmat pretendojnë për të raportuar një përqindje më të lartë të shitjeve për qëllime tatimore këtë vit se në vitin e kaluar. Në lidhje me barrën kohore të inspektimeve të bizneseve, duket se

INDEKSI I KONKURENCËS KOMUNALE 2012

ka përmirësim të dukshëm në gjatësinë mesatare të inspektimeve tatimore, që janë përgjysmuar në një gjatësi mesatare prej një orë.

Në përgjithësi, këta indikator sugjerojnë se përmirësimet në mjedisin e biznesit janë duke u zhvilluar në të gjithë Kosovën, dhe korrespondojnë në përmirësimin e përgjithshëm pozitiv në rezultatin kombëtar mesatar të IKK këtë vit.

Në përfundim, siç u përmend më herët në këtë raport, rezultatet e IKK dhe këto rezultate të biznesit në nivel kombëtar, të gjitha i nënshtrohen një niveli të gabimit nga anketimi, të tilla që ndryshime të vogla apo ndryshimet në pikë dhjetore në një apo në tjetrin drejtim nuk duhet të jenë në vëmendje të madhe. Megjithatë, edhe pse ky është rasti, duket se një nivel kombëtar i ndryshimit të përgjithshëm dhe përmirësime substanciale në disa komuna janë bërë në mjedisin e biznesit.

INDEKSI I KONKURENCËS KOMUNALE 2012

Tabela 4.1: Kostoja kohë & monetare e të bërit biznes

Indikatori	Pyetja IKK	IKK mesatare kombëtare	IKK mesatare kombëtare
Kostoja & Detyrimet kohore			
Ditë për të siguruar regjistrimin e biznesit	B2	11	11
Ditë për të siguruar numrin fiskal	C3B	10	9
Ditë për të siguruar certifikatën e TVSH-së	C4B	10.5	7
Ditë për të siguruar lejen ndërtimore	C6B	17	20
Numri i licencave, kejeve dhe certifikatave që i nevojiten biznesit për të vepruar	C1	3	3
Tatimet e papaguara janë pengesë e madhe për regjistrim të biznesit të ri (% fuqimisht pajtohem ose pajtohem)	G6	85%	83%
Qasja në financim			
Qasja në financim është pengesa kryesore në hapjen e biznesit të ri (% po)	B5A	33%	44%
Qasja e lehtë ose shumë e lehtë në informata mbi kredi ose financim (% po)	E1F	29%	42%
Bizneset kanë qasje në historinë e kredisë (% pajtohem ose fuqimisht pajtohem)	L4B	43%	50%
Bizneset marrin mbështetje në qasjen në kredi (% pajtohem ose fuqimisht pajtohem)	L4C	54%	40%
Ofrimi i dhuratave dhe tarifave shtesë për zyrtarët e kredive është e zakonshme për të marrë kredi (% pajtohem ose fuqimisht pajtohem)	L4D	27%	22%
Administrata tatimore			
Numri i inspektimeve nga autoritetet tatimore	F4	2	2
Kohëzgjatja mesatare e inspektimeve tatimore (në orë)	F5	2	1
Përqindja e shitjeve që bizneset vlerësojnë që firmat zakonisht raportojnë për qëllime të tatimit	G4	60%	71%
*Për të zögëluar ndikimin e rezultateve të nivelit të lartë, për të gjithë indikatorët që nuk përdorin përqindje, maksimumi i përgjigjeve janë modifikuar në rezultatet 90 përqindëshe			

5. METODOLOGJIA

Në këtë kapitull përfundimtar, ne japim një pasqyrë të metodologjisë specifike të përdorur për të zhvilluar IKK. Është ndërmarrë cdo kujdes për të siguruar sa më shumë që është e mundur një metodologji që është e drejtë dhe statistikisht rigorozë.

PASQYRA E MOSTRAVE

Indeksi i Konkurrencës në Komuna aplikon një strategji të shtresuar të rastit për marrjen e mostrave për të zgjedhur mostrën e bizneseve për anketë. Kjo qasje siguron që mostrat e komunës janë një pasqyrim i saktë i popullsisë së komunës. Nga popullata e biznesit, komponentët kryesorë të sektorit dhe të llojit të personit juridik janë pasqyruar sa më saktë që është e mundur në mostër. Për ta bërë këtë, janë krijuar shportat e popullsisë kritike dhe brenda këtyre shportave është kryer marrja e mostrave në mënyrë të rastësishme.

Së pari, ne kemi ndërtuar 37 shtresa të ndara të nivelit komunal. Së dyti, firmat janë grupuar në dy karakteristika, sipas llojit të personit juridik (1=ndërmarrja individuale, 2=SHPK, 3=Partneritete, shoqëri aksionare, dhe subjektet e jashtme) dhe sipas sektorit (1=Tregtia, 2=Shërbime, 3=Prodhim & Ndërtim, 4=Burimet Natyrore & Bujqësia). Është aplikuar strategjia e rastit e marrjes së mostrave brenda secilit prej këtyre shportave për të siguruar se mostra e firmave pasqyron strukturën e popullatës komunale sa më shumë të jetë e mundur. Të dhënat nga anketa për këtë arsye janë një përshkrim përfaqësues i perceptimeve të fuqishme të mjediseve ekonomike në të cilat ata punojnë. Aty ku firmat në mostër ishin jo aktive, të mbyllura, ose pa informacion të saktë kontakti, një tjetër firmë nga lista e dytë e mostrës ishte zgjedhur rastësisht nga shporta e njëjtë. Më tej, nëse një firmë ka refuzuar të përgjigjet, kjo është nënvizuar, dhe një tjetër firmë ishte zgjedhur rastësisht. Përqindja e përgjithshme ka qenë mesatarisht 64 % në të gjitha komunat, me vlerën më të lartë prej 100 % dhe ajo më e ulëta prej 38 %.

QASJA E ANKETËS

Anketa është zbatuar përmes intervistave ballë-për-ballë me pronarët e bizneseve në gjuhën e tyre. Nëpërmjet anketimit të bizneseve personalisht dhe jo nëpërmjet intervistave telefonike ose përmes postës elektronike, ne ishim në gjendje për të shmangur të shkallën e lartë të pashmangshme të mos-përgjigjeve. Bizneset së pari janë kontaktuar nëpërmjet një thirrje shqyrtuese për të përcaktuar të kualifikueshmërinë e tyre (aktive) dhe të caktojnë një orar për intervistë. Në mënyrë për të minimizuar ndikimin e efekteve të "trajtimit" të ri që rezultojnë nga anketuesit e ndryshëm, anketuesit u trajnuan rigorozisht në lidhje me anketën, metodologjinë e IKK, dhe arsyet që qëndrojnë prapa IKK-së, për të kufizuar mundësinë për njëanshmëri të anketuesve në përgjigjet e dhëna. Për më tepër, shumë nga anketuesit kishin përvojë nga zbatimi i IKK vitin e kaluar.

Mbikëqyrësit me përvojë të punës në terren kanë zbatuar kontrole në terren dhe kontrollin e cilësisë në të gjitha anketat e kryera dhe aty ku pasimi ishte i nevojshëm apo u shfaqën problemet, regjistruarit u kthyen tek të anketuarit për sqarime ose korrigjime.

Instrumenti i anketës ka mbajtur shumicën e përmbajtjes dhe strukturës nga viti paraprak, me largimin e disa pyetjeve të pa përdorura për ta zvogëluar kohëzgjatjen e administrimit. Anketa është zhvilluar në gjuhën shqipe dhe ate serbe.

KRIJIMI I INDEKSIT

Metodologjia e krijimit të Indeksit përbëhet nga tre elemente kryesore, Mbledhjes, Ndërtimit, dhe Kalibrimit. Komponenti i parë, mbledhja, u ndërmor gjatë zhvillimit të IKK të parë në vitin 2010. Procesi është përshkruar më poshtë, megjithatë, ajo është bërë vetëm në vitin e parë, dhe një përshkrim më i detajuar i procesit të mund të gjendet në raportin e IKK 2011.

Mbledhja përfshin përzgjedhjen e indikatorëve më relevantë për qeverisjen nën-kombëtare, pas një shqyrtimi të plotë teorik përkatës, dhe literaturës specifike të vendit, si dhe biseda të hollësishme me ekspertë dhe praktikantë në çdo vend. Indikatorët janë zgjedhur për të pasqyruar masat më të përshtatshme të koncepteve kryesore teorike të qeverisjes. Shporta e indikatorëve që përfshijnë konceptet shndërrohet në nën-indeks. Ndonjëherë shportat e indikatorëve janë shumë të përgjithshme për të përfshirë koncepte e nuancuara dhe në këto raste, nën-indeksat janë ndarë më tej në dimensione.

NDËRTIMI I NËN – INDEKSIT

Për të krijuar Indeks final, rezultatet e indikatorëve individual në çdo nën-indikator së pari janë konsoliduar dhe grumbulluar në një rezultat që është i krahasueshëm përgjatë indikatorve, komunave, si dhe me kalimin e kohës. Për indikatorit ku ishte i nevojshëm një numër jo i kufizuar absolut, për të shmangur ndikimin e elementeve të veçuara në rezultatet komunale të gjitha vlerat e larta morën përgjigje në 90 përqindësh. Kjo ishte bërë në të gjithë indikatorit e tillë (për shembull, numri i ditëve për të regjistruar një biznes apo numri i orëve të ndërprerjes së furnizimit me ujë në ditë).

Çdo indikator së pari është standardizuar rreth një shkalle prej 10 pikësh. Në mënyrë të veçantë, ky standardizim siguron se dallimet relative dhe jo madhësia numerike e rezultateve janë përgjegjës për ndryshimin në rezultate. Harmonizimi i indikatorëve të konvertuar në vlera që vetëm sigurojnë krahasimin e rezultateve në mes të komunave. Ky proces gjithashtu mundëson që njësitë e të dhënave të ndryshme të konvertohen dhe të bashkohen në një nën-indeks. Së fundi, kjo mundëson krahasimin e pikëve të vlerësimit dhe rezultateve të IKK me kalimin e kohës.

Të gjithë indikatorit brenda çdo nën-indeksi më pastaj janë caktuar mesatarisht që të krijojnë një rezultat të nën-indikatorit. Të gjithë indikatorëve iu është dhënë vlera e

INDEKSI I KONKURENCËS KOMUNALE 2012

njëjtë brenda një indeksi. Kur një nën-indeks përmban dy dimensione, çdo dimension merr të njëjtën vlerë, si dhe indikatorit brenda çdo dimensionit marrin të njëjtën vlerë. Ky proces është përsëritur për secilën nga tetë nën-indeksat.

NDËRTIMI I INDEKSIT

Një nga kontributet më të rëndësishme të IKK për hartuesit e politikave rrjedh nga kujdesi i ndërmarr për të siguruar që rezultatet finale ofrojnë informacione të mjaftueshme për politikat përkatëse. Kjo është bërë përmes ponderimit të nën-indekseve. Këto vlerësime sinjalizojnë për hartuesit të politikave ose donatorët se si të prioritetizojnë ndërhyrjet e reformave ose programet e reja për ndikimin më të madh. IKK përfundimtare është shuma e ponderuar e nën-indekseve, ku ponderimet përfaqësojnë një kontribut mesatar të rrumbullakësuar të çdo nën-indeksi me rezultatet e performancës së sektorit privat. Peshat për çdo nën - indeks individual që janë përcaktuar në vitin e parë (dhe siç tregohet në tabelën 5.1 më poshtë) vazhdojnë të përdoren këtë vit dhe do të përdoren edhe vitin e ardhshëm. Arsyeja për këtë është për të siguruar që ne mund të krahasojmë rezultatet e ponderuara me kalimin e kohës dhe qëndron nën supozimin se rëndësia për politika e një zonë të nën-indeksit mbi një tjetër nuk është subjekt i luhatjes shumë të madhe në periudhën afat-shkurtër prej disa vjet.

Tabela 5.1: Peshat e rrumbullakuara sipas nën – indeksit

Nën-Indeksi	T-Statistika	T-Statistika origjinale	Pjesa	Ponderimet e rrumbullakuara
Transparenca	2.58	NA	19%	20%
Kostoja kohore e pajtueshmërisë	2.52	NA	19%	20%
Administrata komunale	2.17	NA	16%	15%
Pjesëmarrja & Parashikueshmëria	1.66	NA	12%	15%
Shërbimet mbështetëse të Punës	1.3	NA	10%	10%
Infrastruktura komunale	1.19	NA	9%	10%
Tatimet & Tarifat	1	-0.63	7%	5%
Pengesat për hyrje të bizneseve	1	-3.91	7%	5%

Për një përshkrim më të hollësishëm të gjithë procesit të krijimit të IKK, ju lutem referojuni kapitullit 6 të Raportit të IKK 2011.

SHTOJCAT

Shtojca 1: Përshkrimet e hollësishme të nën – indekseve dhe indikatorëve të komponentëve

1. Pengesat për nisjen e biznesit

- Kohëzgjatja mesatare e ditëve për të regjistruar biznesin
- Numri mesatar i licencave dhe lejeve të nevojshme për të filluar aktivitetet
- Përvoja e bizneseve me konkurrencën nga sektori joformal (% po)
- Procesi i regjistrimit të biznesit dhe marrjes së të gjitha lejeve të nevojshme si barriera për nisjen e biznesit (% po)

2. Transparenca e Informacionit

- Vlerësimi mesatar për qasje në dokumentet e buxhetit të komunës dhe të planifikimit (1 = e pamundur deri në 5 = shumë e lehtë)
- Vlerësimi mesatar për qasje në rregulloret komunale dhe dokumentet e politikave komunale (1 = e pamundur deri në 5 = shumë e lehtë)
- (Lidhja me zyrtarët komunal për qasje në dokumente të rëndësishme të informatave të nevojshme (% gjithmonë ose shpesh)
- Vlerësimi mesatar i qasjes në informata dhe formularët për licenca dhe leje komunale (1 = e pamundur deri në 5 = shumë e lehtë)
- Norma mesatare e qasjes në informacion për tenderët e ardhshëm publik komunal (1 = e pamundur deri në 5 = shumë e lehtë)

3. Pjesëmarrja dhe parashikueshmëria

- Përqindja e firmave që thanë se ishin shpesh ose gjithmonë të informuar paraprakisht në lidhje ,e e ndryshimet apo rregulloret e reja komunale dhe udhëzimet administrative
- Përqindja e firmave që deklaruan se rregulloret e reja komunale dhe udhëzimet administrative shpesh ose gjithmonë marrin parasysh interesat avokuese në debate publike dhe seanca
- Përqindja e firmave që deklaruan se zbatimi i rregulloreve dhe udhëzimeve administrative komunale janë shpesh apo gjithmonë të parashikueshme
- Përqindja e firmave që deklaruan se shpesh ose gjithmonë janë të informuar në lidhje me debatet publike dhe seancat që kanë të bëjnë me ndryshimet ose rregulloret, rregullat dhe udhëzimet administrative e reja komunale

5. Tatimet dhe tarifat

- Bizneset bëjnë më shumë se 5 pagesa të taksave në vit (% po)
- Negociatat joformale me zyrtarët tatimor janë normale (% e atyre që pajtohen ose që pajtohen fuqimisht)
- Taksat janë shtrëngimi kryesor i bizneseve (% e atyre firmave që pajtohen ose që pajtohen fuqimisht)
- Përqindja e firmave të cilat paguajnë taksa
- Bizneset paguajnë tarifën për licencat profesionale komunale për biznes ose taksa dhe tarifa të tjera komunale (% po)

6. Administrata komunale

- Qëndrimi i zyrtarëve komunal në drejtim të biznesit privat të vlerësuar si shumë pozitive ose pozitive (%)
- Aftësitë e përgjithshme të zyrtarëve komunal dhe zyrtarëve administrativ në komunë të vlerësuara si shumë të dobishme apo esenciale (%)
- Përqindja e bizneseve që zakonisht paguajnë më shumë se 5 % të ardhurave në pagesat jozyrtare tek zyrtarët komunal në vit
- Pagesat joformale për zyrtarët komunal për të marrë shërbime komunale është e domosdoshme dhe shumë e dobishme për marrjen e shërbimit (%pajtohen ose pajtohen plotësisht)
- Lidhjet e rëndësishme për të fituar tenderët publik komunal (% pajtohen ose pajtohen plotësisht)

7. Shërbimet mbështetëse të punës & biznesit

- Cilësia e arsimit të përgjithshëm dhe niveli i trajnimit profesional të punëtorëve në dispozicion (% mirë ose shumë mirë)
- Cilësia e fuqisë punëtore lokale i plotëson të gjitha nevojat e firmës (% po)
- Shërbimet e konsulencës rregullative janë në dispozicion në komunë (% po)
- Gama e shërbimeve mbështetëse të biznesit të cilët janë në dispozicion në komunë (% po)

8. Infrastruktura komunale

- Cilësia e ndërtimit dhe mirëmbajtjes së rrugëve është e mirë ose shumë e mirë (%)
- Cilësia e kanalizimit dhe shërbimeve të ujësjellësit është e mirë ose shumë e mirë (%)

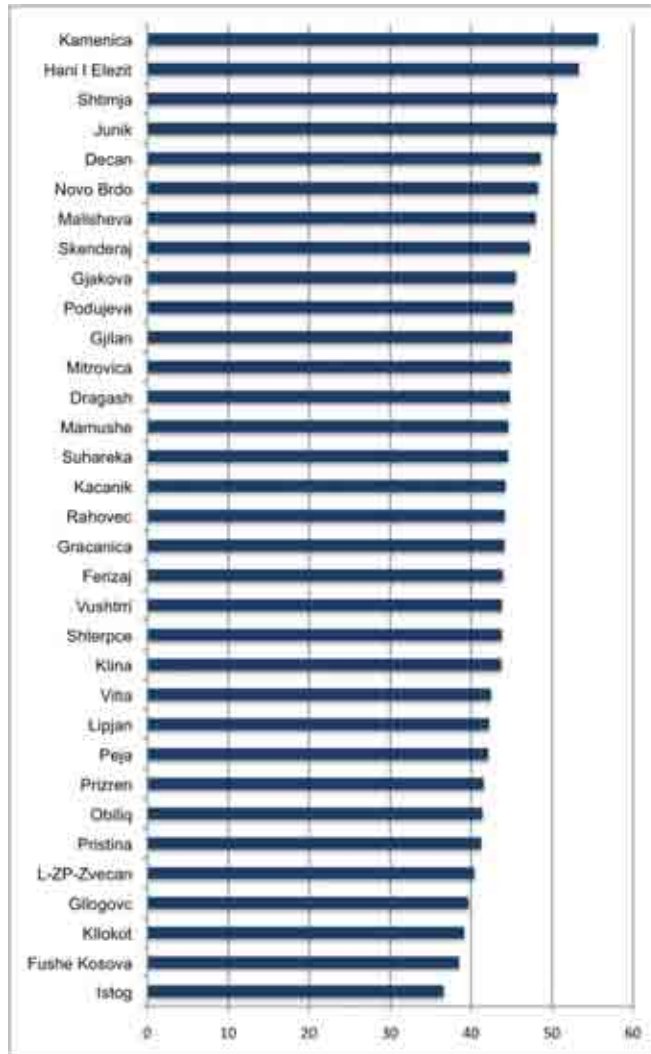
INDEKSI I KONKURENCËS KOMUNALE 2012

4. Kostot e kohës

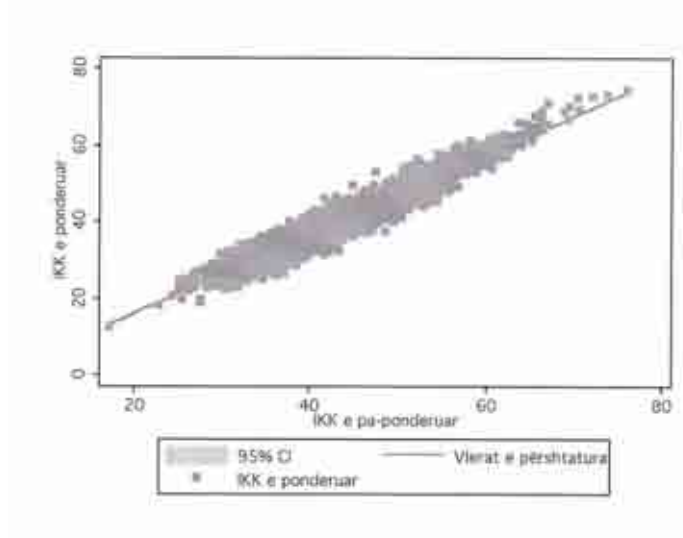
- Numri mesatar i ditëve të cilat i kalojnë menaxhmenti i lartë në kontakt me zyrtarët komunalë që të përputhen me rregulloret
- Numri mesatar i kohës së cilës bizneset i nënshtrohen inspektimit nga agjencitë komunale
- Numri mesatar i ditëve të nevojshme për të marrë lejet vjetore të punës
- Numri mesatar i zyrave të veçanta komunale të vizituara për të mbajtur pajtueshmërinë me rregulloret lokale
- Ofruesit e shërbimeve mbledhin 100% të pagesave të ujit nga bizneset (% shpesh ose gjithmonë)
- Orët mesatare të mungesës së furnizimit me ujë për një muaj

SHTOJCA 2

Rezultatet e jo-ponderuara të IKK



Korrelacioni ndërmjet IKK të ponderuar dhe jo-ponderuar



SHTOJCA 3: REZULTATET KOMUNALE SIPAS NËN – INDEKSI DHE INDIKATORIT

Komuna	Numri mesatar i ditëve që nevojiten për regjistrim të biznesit		Numri mesatar i licencave dhe lejeve të nevojshme për të filluar veprimtarinë		Përvoja e bizneseve me konkurrencë nga sektori jo formal (% po)		Procesi i regjistrimit të biznesit dhe sigurimi i të gjitha lejeve të nevojshme paraqet pengesë për hyrje të biznesit (% po)		Rezultati i nën - indeksit pengesat për hyrje të biznesit	
	2011	2012	2011	2012	2011	2012	2011	2012	2011	2012
Klinë	11.24	5.29	2.90	3.07	38%	29%	38%	3%	6.42	8.25
Kaçanik	6.51	3.91	2.18	2.65	29%	34%	15%	17%	7.63	8.13
Kamenicë	18.94	10.24	2.99	2.71	36%	20%	60%	6%	5.41	8.03
Liplan	7.52	9.53	2.75	2.58	14%	18%	0%	7%	7.82	7.95
Suharekë	8.94	11.12	3.98	2.96	94%	46%	20%	7%	4.86	7.40
Mallishëvë	6.29	5.36	3.14	2.94	32%	69%	42%	8%	6.61	7.31
Mitrovçë	10.89	6.09	2.95	2.74	59%	60%	1%	13%	6.76	7.29
Deçan	14.00	8.18	3.46	2.73	53%	51%	12%	25%	6.17	7.18
Shtime	7.00	9.48	3.21	3.62	35%	49%	13%	12%	6.33	7.12
Rahovec	15.45	8.58	2.60	3.81	26%	54%	39%	9%	6.56	7.01
Junik	5.97	15.84	2.94	4.13	89%	3%	72%	38%	4.94	6.90
Prizren	19.17	10.76	2.35	2.32	53%	75%	13%	10%	6.64	6.87
Fushë Kosovë	8.92	14.00	2.85	3.42	77%	18%	11%	46%	6.30	6.70
Hani i Elezit	8.09	11.92	4.11	3.20	60%	41%	8%	37%	5.79	6.67
Vushtrri	5.32	12.46	3.18	2.54	94%	82%	9%	12%	5.56	6.66
Mamushë	24.15	11.28	2.33	3.41	15%	66%	0%	15%	7.45	6.61
Podujevë	6.64	9.07	3.33	3.46	46%	29%	59%	55%	5.13	6.48
Ferizaj	9.73	7.53	2.55	3.20	44%	77%	14%	11%	6.76	6.48
Prishtinë	7.01	13.56	2.36	2.46	61%	63%	33%	23%	6.60	6.47
Novobërdë	13.71	11.00	1.87	1.00	70%	88%	15%	25%	6.33	6.42
Viti	9.74	10.66	2.55	2.62	86%	91%	15%	12%	5.97	6.40
Obiliq	14.26	7.72	4.69	2.58	62%	60%	65%	56%	4.14	6.37
Gjilan	10.15	9.94	2.72	2.64	55%	72%	38%	33%	6.25	6.36
Leposaviq		28.04		3.45		26%		0%	5.69	6.33
Gilgocv	11.74	12.49	3.20	3.22	65%	75%	24%	15%	5.80	6.26
Istog	13.65	13.73	3.34	2.63	73%	71%	36%	43%	5.26	6.26
Pejë	14.96	9.90	3.10	4.28	16%	65%	40%	23%	6.35	6.11
Graçanicë	9.35	28.11	2.22	3.14	56%	6%	18%	44%	7.04	6.04
Skenderaj	9.78	10.34	3.58	4.36	55%	71%	32%	23%	5.78	6.03
Gjakovë	15.98	11.64	2.42	4.48	47%	53%	1%	23%	6.92	5.96
Zubin Potok		21.75		3.13		56%		19%		5.92
Kilokot	20.30	14.22	3.74	3.81	4%	48%	32%	48%	6.17	5.86
Shtërpce	8.85	16.95	2.60	2.29	98%	88%	78%	30%	4.51	5.65
Dragash	20.21	20.50	3.34	3.30	70%	65%	13%	31%	5.33	5.64
L-ZP-Zeçan	18.34	25.12	2.72	3.75	46%	57%	37%	25%	5.69	5.28
Zeçan		24.12		4.42		9.2%		56%		3.73

INDEKSI I KONKURENCËS KOMUNALE 2012

Komuna	Indikatorët që përbëjnë nën - indeksin e transparencës				Rezultati mesatar i qasjes në informata mbi tenderët e ardhshëm publik komunal (1=e pamundur deri 5=shumë e lehtë)				Rezultati mesatar i qasjes në informata mbi tenderët e ardhshëm publik komunal (1=e pamundur deri 5=shumë e lehtë)			
	2011	2012	2011	2012	2011	2012	2011	2012	2011	2012	2011	2012
Hani i Elezit	2.58	3.96	3.10	3.92	3.75	3.81	2.55	3.91	5.79	7.74		
Kamenicë	2.62	3.72	2.75	3.74	3.06	3.76	2.70	3.68	5.28	7.39		
Skenderaj	2.05	3.64	3.04	3.73	3.42	4.02	2.06	3.06	4.72	7.11		
Leposaviq		3.43		3.60		3.50		3.56		7.02		
Zubin Potok		3.00		3.45		3.66		3.69		6.89		
Shtime	2.74	3.34	3.05	3.87	3.11	3.85	2.80	3.09	5.49	6.80		
Suharekë	2.53	2.99	3.01	3.40	3.68	3.61	3.18	3.54	5.87	6.59		
Kilokot	2.44	3.07	2.29	3.16	2.24	3.28	1.12	3.15	3.92	6.30		
Novobërdë	2.72	3.54	3.24	3.48	3.33	3.31	2.37	2.38	5.70	6.26		
Kaçanik	2.54	3.40	2.67	3.13	2.74	3.33	2.52	2.60	5.15	6.14		
Viti	2.38	2.57	2.30	3.02	2.55	3.31	2.08	3.05	4.52	5.94		
L-ZP-Zeçan	3.02	3.05	3.59	3.00	3.55	3.18	3.10	3.28	6.33	5.83		
Fushë Kosovë	1.74	2.60	2.40	2.95	2.87	2.81	2.12	3.06	3.69	5.67		
Prishtinë	3.04	3.07	3.10	2.93	3.05	3.17	3.08	2.66	6.08	5.56		
Malishevë	1.98	2.20	2.79	3.30	2.80	3.46	2.16	2.60	3.83	5.55		
Klinë	2.08	2.65	2.51	3.16	3.29	2.83	2.33	2.56	3.50	5.48		
Glogovc	1.97	3.37	2.78	2.82	3.80	3.03	2.42	2.12	5.13	5.41		
Graçanicë	1.10	2.61	1.53	2.96	2.36	3.05	1.35	2.31	1.84	5.39		
Ferizaj	2.10	3.02	2.22	2.64	2.17	3.12	1.93	2.42	4.11	5.39		
Obiliq	2.77	1.40	2.72	3.01	2.73	2.61	2.78	3.67	5.41	5.34		
Vushtri	2.97	2.74	3.06	3.09	3.15	3.23	2.99	2.59	5.90	5.32		
Gjilan	2.34	2.54	2.88	3.15	2.80	3.11	1.65	2.09	4.71	5.27		
Gjakovë	2.71	3.52	2.96	2.93	2.97	2.57	2.93	3.17	5.73	4.99		
Deçan	2.87	2.96	3.26	3.17	3.44	3.44	2.47	3	5.88	4.92		
Dragash	2.07	1.83	3.10	2.79	3.58	3.48	2.14	2.26	5.28	4.79		
Mitrovicë	2.39	2.96	2.68	3.01	3.15	3.08	2.22	3.30	3.66	4.76		
Rahovec	3.15	2.22	3.25	2.67	3.03	3.59	2.94	1.60	6.14	4.74		
Liplan	2.58	2.20	3.21	2.48	3.18	2.35	2.72	2.21	5.66	4.47		
Shtërpce	3.87	2.96	2.80	2.26	2.12	2.57	1.88	3.27	5.22	4.43		
Prizren	3.13	1.84	3.23	2.79	3.29	3.05	3.09	1.33	6.33	4.38		
Pejë	1.68	2.12	2.80	2.90	2.56	3.24	1.67	1.89	3.58	4.31		
Junik	2.99	2.27	3.13	2.51	3.17	2.62	3.03	2.39	5.88	4.22		
Podujevë	2.12	1.62	2.58	2.52	3.10	3.14	2.00	1.30	4.67	4.17		
Zeçan		2.60		1.99		2.40		2.47		3.86		
Mamushë	3.94	1.73	3.96	1.89	4.00	2.43	3.92	2.37	7.89	3.60		
Istog	2.79	1.33	2.69	1.48	2.75	3.11	2.62	1.39	5.36	2.84		

INDEKSI I KONKURENCËS KOMUNALE 2012

Komuna	Indikatorët që përbëjnë nën - indeksin e pjesëmarrjes & parashikueshmërisë											
	Firmat informohen për praktikisht rregulloret dhe udhëzimet administrative të reja komunale (% çdoherë ose shpesh)	2011	2012	2011	2012	2011	2012	2011	2012	2011	2012	2011
Novobërdë	20%	31%	25%	44%	20%	63%	20%	63%	20%	25%	2.91	4.66
Junik	11%	18%	11%	53%	14%	43%	14%	43%	0%	45%	1.81	4.54
Hani i Elezit	4%	33%	18%	20%	36%	24%	36%	24%	14%	66%	2.62	4.22
Kamenicë	14%	8%	14%	38%	19%	83%	19%	83%	10%	6%	2.29	4.04
Skenderaj	21%	28%	18%	29%	38%	32%	38%	32%	11%	19%	2.98	3.43
Gjakovë	3%	11%	14%	35%	31%	47%	31%	47%	1%	9%	2.13	3.30
Shtime	3%	26%	13%	10%	13%	34%	13%	34%	2%	20%	1.71	3.03
Kaçanik	8%	22%	9%	11%	15%	18%	15%	18%	2%	24%	1.75	2.69
Ferizaj	1%	7%	6%	15%	9%	35%	9%	35%	4%	8%	1.45	2.46
Gjilan	11%	13%	12%	4%	49%	33%	49%	33%	15%	12%	2.95	2.40
Viti	24%	14%	12%	11%	12%	17%	12%	17%	2%	17%	2.13	2.33
Deçan	8%	7%	18%	16%	18%	30%	18%	30%	3%	4%	2.09	2.28
Vushtrri	4%	6%	7%	14%	10%	35%	10%	35%	6%	2%	1.61	2.28
Klokot	32%	7%	4%	11%	4%	26%	4%	26%	4%	11%	1.99	2.25
Obiliq	5%	8%	2%	10%	5%	27%	5%	27%	3%	7%	1.34	2.17
Mamushë	65%	7%	90%	20%	93%	10%	93%	10%	65%	15%	8.03	2.15
Malishevë	5%	3%	18%	0%	35%	40%	35%	40%	3%	5%	2.39	2.08
Pejë	6%	9%	0%	5%	1%	17%	1%	17%	0%	8%	1.16	1.88
Shtërpce	6%	5%	2%	9%	0%	18%	0%	18%	6%	7%	1.32	1.88
Suharekë	6%	5%	13%	12%	29%	7%	29%	7%	9%	10%	2.25	1.77
Dragash	7%	0%	8%	0%	37%	33%	37%	33%	15%	0%	2.50	1.74
Zubin Potok		13%		6%		6%		6%		6%	1.70	1.70
Graçanicë	0%	9%	0%	2%	4%	4%	4%	4%	0%	10%	1.09	1.56
Glogoc	6%	1%	17%	7%	15%	11%	15%	11%	5%	3%	1.95	1.50
Prizren	13%	5%	4%	3%	51%	13%	51%	13%	7%	1%	2.70	1.50
Rahovec	4%	5%	21%	4%	10%	8%	10%	8%	6%	3%	1.93	1.45
Mitrovicë	4%	6%	9%	4%	16%	4%	16%	4%	1%	5%	1.68	1.43
Lipjan	0%	1%	3%	6%	1%	7%	1%	7%	3%	3%	1.16	1.38
Fushë Kosovë	10%	1%	6%	4%	59%	6%	59%	6%	6%	2%	2.80	1.29
Podujevë	0%	1%	1%	0%	1%	12%	1%	12%	1%	0%	1.10	1.29
Klinë	8%	1%	2%	1%	2%	6%	2%	6%	5%	3%	1.34	1.25
Prishtinë	8%	1%	1%	5%	3%	1%	3%	1%	0%	2%	1.25	1.20
L-ZP-Zveçan	3%	3%	5%	1%	2%	1%	2%	1%	2%	1%	1.25	1.17
Istog	3%	0%	9%	0%	9%	0%	9%	0%	8%	0%	1.65	1.00
Leposaviq		0%		0%		0%		0%		0%	1.00	1.00
Zveçan		0%		0%		0%		0%		0%	1.00	1.00

INDEKSI I KONKURENCËS KOMUNALE 2012

Komuna	Numri mesatar i ditëve që menaxhmenti i lartë i kalon në kontakt me zyrtarët komunal për pajtueshmëri me rregulloret		Numri mesatar i herave që inspektimit nga agjencitë komunale		Numri mesatar i ditëve që nevojitet për të siguruar lejen vetore të punës		Numri mesatar i zyrave të ndara mirëmbajtur pajtueshmëri me rregulloret lokale		Rezultati i nën - indeksit kostoja kohore	
	2011	2012	2011	2012	2011	2012	2011	2012	2011	2012
Mamushë	9.10	2.78	3.40	3.20	4.13	10.53	1.75	1.20	5.72	6.98
Malishevë	6.00	3.24	2.56	3.10	6.32	2.09	1.49	2.86	6.25	6.73
Shtërpce	3.36	4.30	1.79	1.70	8.27	11.05	1.15	1.80	6.57	6.67
Kamenicë	6.13	2.92	1.97	2.70	20.33	9.16	2.80	1.75	4.43	6.62
Hani i Elezit	3.38	1.56	3.33	3.42	6.26	12.22	1.69	1.70	5.88	6.34
Obiliq	8.05	8.07	3.33	1.78	10.60	6.69	2.65	2.87	4.31	6.33
Junik	6.14	3.85	2.31	3.80	5.11	16.97	2.31	1.08	6.34	6.29
Shtime	5.03	5.92	2.67	3.11	8.22	12.61	0.97	2.09	4.45	6.17
Klinë	9.27	4.43	2.69	2.44	12.67	11.45	3.16	1.52	4.34	6.10
Kaçanik	3.54	7.48	2.03	3.15	8.45	3.88	2.11	3.59	4.40	5.87
Deçan	4.41	5.81	2.91	2.46	12.16	8.41	1.67	2.60	6.24	5.62
Prishtinë	1.02	3.43	0.79	2.64	9.30	12.06	0.71	1.98	6.05	5.58
Graçanicë	1.76	5.05	0.79	1.43	8.66	26.38	1.00	2.68	7.23	5.56
Kllokot	11.22	6.50	2.76	2.44	19.21	10.73	3.87	1.80	3.95	5.53
Fushë Kosovë	4.54	10.81	2.23	1.77	12.06	12.01	1.66	3.19	5.39	5.42
Mitrovicë	9.21	6.58	3.58	2.54	7.82	5.68	3.52	3.35	4.13	5.34
Zveçan		11.83		1.76		8.88		4.26		5.33
Prizren	10.08	11.19	2.11	3.25	7.22	11.11	2.44	1.81	5.52	5.28
Lipjan	2.80	3.52	4.15	2.14	10.75	12.78	0.94	1.45	4.61	5.20
Novobërdë	4.41	3.08	1.85	1.13	11.54	30.00	1.94	1.67	5.80	5.16
Rahovec	2.72	6.33	2.06	2.99	8.42	10.66	2.17	2.93	5.60	5.15
Glllogovc	5.67	3.92	2.93	2.91	13.92	13.58	2.57	3.39	4.74	5.11
Viti	4.02	3.84	2.76	3.08	11.47	11.32	2.11	1.87	4.59	5.06
Dragash	4.79	5.99	4.64	2.98	19.81	21.95	2.95	3.05	4.25	5.05
Gjilan	18.85	11.56	2.45	2.80	10.45	12.22	2.72	2.68	4.48	4.92
L-ZP-Zveçan	7.90	16.73	0.48	1.74	22.39	18.03	2.33	2.55	4.11	4.72
Suharekë	7.45	9.56	1.67	4.06	4.89	16.19	0.33	3.24	6.13	4.54
Skenderaj	4.35	8.93	3.64	4.37	11.03	11.54	2.31	3.18	4.81	4.49
Zubin Potok		20.00		1.63		23.00		1.87		4.39
Leposaviq		20.00		1.78		23.74		1.23		4.34
Vushtrri	7.36	5.13	2.93	3.49	9.00	7.38	3.73	3.12	3.43	4.29
Pejë	3.94	9.78	1.61	4.21	16.48	9.52	2.41	3.18	3.21	4.08
Ferizaj	1.52	4.95	1.86	3.63	9.85	10.08	0.90	2.05	4.81	3.91
Istog	14.11	6.35	2.92	1.09	12.51	4.46	2.92	2.57	4.48	3.86
Gjakovë	8.00	15.74	1.00	1.52	17.61	14.14	2.06	2.34	5.39	3.41
Podujevë	13.91	18.24	1.73	1.12	7.58	24.06	3.25	3.94	3.11	3.41

INDEKSI I KONKURENCËS KOMUNALE 2012

Komuna	Bizneset që bëjnë më tepër se 5 pagesa të tatimeve në vjet (%) (po)		Negociatat jo formale me zyrtarët tatimor janë normale (%) pajtohëm ose fuqimisht pajtohëm)		Tatimet janë detyrime të mëdha për bizneset (% fuqimisht pajtohëm ose pajtohëm)		Firmat paguajnë tatimin në flim (%) (po)		Bizneset paguajnë tarifën e licencës së biznesave profesionale dhe tatimet dhe tariflat tjera komunale (%) (po)		Rezultati i nën - indeksit tatimet & tariflat	
	2011	2012	2011	2012	2011	2012	2011	2012	2011	2012	2011	2012
Dragash	7%	1%	12%	13%	45%	32%	100%	100%	97%	1%	7.09	9.15
Novobërdë	0%	6%	35%	0%	70%	25%	71%	100%	50%	0%	6.46	9.06
Leposaviq	0%	0%	10%	4%	94%	4%	36%	100%	26%	0%	6.40	9.03
Gjakovë	0%	1%	10%	22%	22%	14%	36%	99%	11%	5%	6.69	9.01
Shtërpce	0%	2%	24%	19%	22%	17%	79%	83%	32%	16%	8.16	8.66
Kamenicë	4%	0%	50%	6%	89%	43%	82%	99%	29%	19%	6.49	8.66
Hani i Elezit	0%	0%	38%	3%	82%	49%	81%	98%	62%	14%	6.28	8.52
Zubin Potok	0%	6%	0%	6%	0%	0%	0%	93%	63%	0%	8.41	8.41
Mitrovicë	4%	1%	17%	30%	31%	27%	100%	100%	64%	35%	7.89	8.29
Gillogovc	21%	0%	21%	41%	59%	23%	90%	98%	59%	24%	6.76	8.28
Istog	68%	0%	55%	10%	95%	42%	98%	65%	53%	13%	5.03	8.18
Prizren	0%	1%	69%	22%	71%	68%	93%	99%	17%	14%	6.99	7.99
Rahovec	0%	7%	57%	20%	99%	63%	45%	100%	57%	12%	5.10	7.94
Viti	26%	5%	45%	43%	65%	53%	93%	92%	2%	3%	7.20	7.86
L-ZP-Zveçan	3%	1%	44%	25%	60%	26%	89%	97%	51%	56%	7.78	7.78
Ferizaj	0%	3%	64%	36%	73%	49%	100%	99%	34%	29%	6.77	7.76
Shtime	2%	6%	47%	10%	70%	37%	100%	73%	47%	44%	6.76	7.75
Junik	17%	0%	81%	33%	97%	18%	100%	100%	69%	78%	5.25	7.71
Prishtinë	5%	7%	41%	29%	85%	64%	98%	99%	18%	5%	6.83	7.68
Liplan	0%	2%	74%	45%	60%	41%	100%	98%	41%	24%	6.52	7.67
Deçan	10%	1%	38%	36%	70%	49%	95%	99%	50%	40%	6.88	7.65
Gjilan	0%	0%	7%	36%	81%	75%	97%	99%	23%	20%	7.88	7.51
Skenderaj	8%	6%	27%	20%	61%	48%	89%	94%	52%	65%	7.10	7.33
Mamushë	0%	0%	10%	44%	53%	93%	95%	98%	3%	10%	8.74	7.32
Podujevë	4%	0%	19%	29%	34%	60%	100%	100%	60%	59%	7.81	7.24
Kaçanik	0%	0%	52%	64%	77%	59%	94%	99%	29%	29%	6.93	7.13
Suharekë	23%	0%	4%	39%	91%	82%	100%	100%	7%	41%	7.65	7.04
Kilokot	0%	4%	84%	52%	16%	67%	100%	100%	0%	19%	8.04	7.02
Malishevë	18%	1%	5%	64%	40%	71%	100%	100%	47%	33%	7.99	6.90
Klinë	12%	2%	32%	61%	77%	66%	91%	93%	58%	49%	6.59	6.65
Vushtri	1%	1%	91%	82%	94%	86%	92%	97%	84%	12%	4.79	6.65
Obiliq	27%	0%	30%	82%	60%	90%	92%	100%	70%	3%	6.12	6.63
Fushë Kosovë	20%	0%	23%	90%	36%	90%	94%	98%	20%	3%	7.89	6.35
Pejë	47%	0%	53%	48%	59%	88%	97%	95%	21%	60%	6.59	6.32
Graçanicë	0%	1%	58%	58%	22%	64%	55%	99%	48%	91%	6.86	6.05
Zveçan	0%	0%	0%	60%	0%	68%	0%	96%	84%	84%	6.05	6.03

INDEKSI I KONKURENCËS KOMUNALE 2012

Komuna	Qëndrimi i zyrtarëve komunal ndaj bizneseve private (% fuqimisht pozitiv ose pozitiv)		Aftësia e përgjithshme e zyrtarëve dhe oficerëve administrativë Komuna (% shumë ndihmëse ose qenësore)		Firmat zakonisht paguajnë mbi 5% të ardhurave në pagesa jo zyrtare për zyrtarët komunal (% shumë ndihmëse ose qenësore)		Vlera e pagësve jo formale për zyrtarët komunal për të marrë shërbimet komonale (% shumë ndihmëse ose qenësore)		Lidhjet janë të rëndësishme për fitimin e tenderëve publik komunal (% pajtohem ose fuqimisht pajtohem)		Rezultati i nën - indeksit administrata komunale	
	2011	2012	2011	2012	2011	2012	2011	2012	2011	2012	2011	2012
Kamenicë	21%	81%	23%	34%	3%	0%	36%	1%	54%	41%	5.10	7.48
Hani i Elezit	42%	60%	10%	27%	0%	1%	10%	2%	18%	29%	6.25	6.98
Shtime	50%	61%	22%	51%	2%	1%	30%	24%	72%	62%	5.56	6.72
Podujevë	76%	75%	21%	47%	4%	2%	30%	32%	63%	74%	6.23	6.63
Deçan	73%	60%	20%	22%	13%	12%	28%	4%	68%	33%	5.95	6.61
Junik	42%	55%	17%	43%	6%	23%	53%	20%	53%	38%	5.15	6.49
Vushitri	60%	69%	36%	36%	4%	7%	39%	22%	73%	69%	6.39	6.39
Skenderaj	59%	57%	14%	31%	11%	19%	2%	19%	33%	35%	6.45	6.39
Novobërdë	25%	69%	15%	38%	25%	6%	20%	44%	70%	63%	4.68	6.20
Mamushë	88%	51%	80%	12%	0%	0%	0%	7%	5%	46%	9.19	6.12
Dragash	43%	46%	32%	14%	2%	3%	0%	1%	47%	47%	6.46	6.09
Klinë	9%	34%	2%	25%	15%	2%	11%	5%	61%	46%	4.44	6.03
Gjakovë	80%	39%	23%	15%	0%	1%	34%	22%	17%	37%	7.04	5.82
Leposaviq		7%		0%		0%		0%		0%		5.67
Pejë	9%	40%	1%	17%	41%	3%	69%	12%	84%	61%	2.81	5.64
Shtërpce	2%	25%	6%	15%	4%	3%	54%	18%	42%	30%	4.18	5.64
Malishevë	50%	54%	18%	14%	0%	13%	5%	4%	33%	79%	6.46	5.59
Mitrovicë	69%	56%	11%	13%	1%	2%	17%	17%	67%	83%	6.01	5.52
Zubin Potok		6%		0%		0%		13%		0%		5.45
Kaçanik	42%	55%	24%	32%	9%	22%	47%	45%	56%	67%	5.32	5.45
Gjilan	54%	39%	50%	30%	0%	2%	5%	25%	64%	81%	6.81	5.44
Viti	47%	39%	6%	20%	2%	3%	20%	12%	76%	84%	5.24	5.34
Rahovec	7%	33%	9%	5%	64%	6%	3%	1%	30%	65%	4.40	5.28
Kilokot	36%	22%	20%	11%	0%	0%	96%	4%	84%	70%	4.06	5.14
Istog	48%	19%	2%	12%	0%	10%	8%	1%	79%	60%	5.33	5.13
Prishtinë	15%	22%	3%	14%	1%	4%	30%	27%	60%	66%	4.53	4.85
Lipjan	66%	32%	20%	7%	9%	6%	46%	31%	81%	70%	5.39	4.77
L-ZP-Zveçan	32%	6%	24%	0%	10%	31%	19%	4%	35%	24%	5.80	4.75
Prizren	49%	31%	23%	4%	26%	15%	1%	11%	51%	78%	5.93	4.73
Graçanicë	10%	13%	6%	12%	10%	0%	18%	1%	68%	95%	4.42	4.62
Suharekë	34%	20%	30%	6%	1%	44%	1%	19%	51%	55%	6.13	4.32
Gilgovic	27%	17%	15%	4%	23%	2%	11%	56%	44%	77%	5.30	3.95
Ferizaj	50%	16%	29%	9%	6%	45%	64%	46%	83%	75%	4.98	3.57
Zveçan		4%		0%		84%		4%		64%		3.31
Obiliq	5%	2%	7%	10%	13%	20%	32%	94%	48%	76%	4.36	2.92
Fushë Kosovë	53%	0%	11%	0%	6%	4%	3%	94%	41%	88%	6.20	2.71

INDEKSI I KONKURENCËS KOMUNALE 2012

Komuna	Kualiteti i arsimimit të përgjithshëm & niveli i trajnimeve profesionale në dispozicion për punëtorët (% mbi ose shumë)		Kualiteti i fuqisë punëtore vendore plotëson të gjitha nevojat e firmës (% po)		Shërbimet e këshillimit rregullativ janë në dispozicion në komuna (% po)		Gama e shërbimeve për mbështetje të biznesit janë në dispozicion në komuna (% po)		Rezultati i nën - indeksit shërbimet mbështetëse për punë & biznese	
	2011	2012	2011	2012	2011	2012	2011	2012	2011	2012
Zveçan	92%	92%	48%	48%	100%	100%	100%	100%	2011	2012
Podujevë	94%	99%	26%	48%	92%	100%	90%	90%	7.65	8.54
Ferizaj	93%	92%	73%	43%	7%	63%	19%	84%	5.44	7.55
Suharekë	91%	87%	33%	2%	9%	90%	10%	95%	4.25	7.19
Obiliq	48%	92%	10%	0%	6%	93%	18%	70%	2.91	6.74
L-ZP-Zveçan	59%	81%	22%	21%	20%	78%	29%	68%	3.93	6.63
Gjakovë	99%	96%	53%	34%	0%	40%	3%	67%	4.47	6.51
Fushë Kosovë	89%	51%	7%	1%	19%	95%	11%	97%	3.83	6.49
Junik	31%	73%	3%	40%	33%	83%	14%	58%	2.75	6.34
Malishevë	77%	96%	15%	17%	40%	44%	17%	69%	4.11	6.29
Rahovec	33%	93%	36%	57%	68%	24%	74%	45%	5.73	6.24
Vushtrri	23%	82%	27%	88%	12%	31%	7%	28%	2.51	6.13
Deçan	93%	96%	27%	67%	19%	23%	12%	44%	4.38	6.11
Skenderaj	88%	74%	5%	22%	51%	50%	36%	75%	4.99	6.00
Graçanicë	60%	93%	42%	79%	0%	34%	0%	11%	3.30	5.88
Leposaviq		78%		4%		81%		52%	5.83	5.83
Pejë	56%	95%	13%	20%	6%	49%	4%	46%	2.74	5.66
Gjilan	96%	85%	74%	34%	33%	37%	50%	42%	6.69	5.44
Shtërpce	2%	34%	0%	36%	7%	63%	10%	57%	1.45	5.25
Shtime	88%	90%	37%	31%	33%	42%	33%	27%	5.31	5.23
Hani i Elezit	86%	99%	44%	17%	67%	46%	60%	26%	6.90	5.12
Gllgovc	68%	64%	27%	42%	26%	20%	48%	46%	4.95	5.03
Kamenicë	79%	95%	29%	72%	39%	5%	33%	1%	4.99	4.90
Prizren	84%	44%	1%	30%	4%	12%	0%	64%	3.03	4.83
Zubin Potok		69%		6%		50%		44%	4.80	4.80
Dragash	87%	82%	15%	5%	42%	22%	47%	49%	5.28	4.78
Prishtinë	86%	79%	46%	38%	18%	21%	14%	26%	4.71	4.71
Mamushë	98%	76%	0%	7%	0%	67%	0%	29%	3.19	4.62
Lipjan	91%	90%	74%	16%	13%	29%	9%	27%	5.21	4.58
Mitrovicë	54%	78%	34%	53%	16%	14%	10%	7%	3.44	4.26
Novobërdë	30%	50%	30%	13%	21%	38%	10%	38%	3.03	4.09
Klinë	85%	85%	32%	8%	75%	8%	45%	21%	5.64	3.75
Kaçanik	82%	73%	79%	5%	2%	28%	3%	13%	4.75	3.50
Klllokot	96%	30%	24%	15%	0%	42%	92%	7%	5.77	3.08
Viti	53%	72%	11%	1%	6%	0%	9%	0%	2.77	2.64
Istog	97%	16%	47%	15%	94%	5%	91%	9%	8.40	2.01

INDEKSI I KONKURENCËS KOMUNALE 2012

Komuna	Kualiteti i mirëmbajtjes së rrugëve dhe ndërtimit (% mirë ose shumë mirë)		Kualiteti i shërbimeve të pastrimit dhe kanalizimit (% mirë ose shumë mirë)		Oruesit e shterimitve mbrojturi 100% të pagesave për ujë nga bizneset (% shpesh ose ndonjëherë)		Mesataja e orëve të mungesës së ujit në muaj		Rezultati i nën - indeksit infrastrukturura komunale	
	2011	2012	2011	2012	2011	2012	2011	2012	2011	2012
Graçanicë	56%	90%	38%	92%	18%	84%	33.06	12	5.11	9.01
Kamenicë	53%	61%	56%	91%	16%	91%	40.87	5	5.26	8.57
Deçan	83%	82%	65%	78%	87%	77%	21.36	11	8.10	8.26
Pejë	74%	54%	83%	93%	19%	71%	1.29	2	7.18	8.11
Junik	44%	98%	47%	70%	19%	50%	9.17	5	5.58	8.05
Mitrovicë	29%	55%	79%	67%	91%	97%	32.65	7	7.05	8.04
Shtime	48%	90%	73%	87%	60%	30%	14.24	4	7.03	7.81
Hani i Elezit	92%	88%	86%	87%	58%	27%	14.00	3	7.40	7.74
Gjilan	74%	70%	89%	86%	84%	51%	13.38	9	8.56	7.72
Malishevë	92%	74%	80%	89%	28%	40%	43.58	10	6.74	7.58
Dragash	88%	86%	93%	88%	43%	47%	6.10	34	8.16	7.57
Podujevë	87%	72%	91%	91%	34%	45%	14.14	24	7.77	7.48
Istog	97%	99%	97%	79%	76%	4%	9.23	1	9.11	7.33
Mamushë	93%	88%	98%	90%	0%	0%	118.50	3	5.30	7.20
Viti	71%	80%	65%	66%	20%	29%	8.23	10	6.46	6.91
Ferizaj	93%	76%	89%	66%	36%	39%	3.43	24	8.07	6.83
Gjakovë	70%	82%	3%	71%	63%	36%	0.00	16	6.27	6.57
Skenderaj	85%	76%	85%	77%	55%	50%	66.21	66	6.90	6.52
Novobërdë	65%	69%	60%	81%	5%	6%	48.33	17	5.11	6.45
Rahovec	66%	76%	43%	77%	39%	32%	65.65	56	5.31	6.36
Klinë	61%	87%	44%	77%	48%	11%	43.85	44	5.85	6.25
Lipjan	79%	73%	59%	72%	13%	6%	17.83	23	6.26	6.18
Vushtri	20%	75%	27%	79%	19%	60%	86.47	87	2.66	6.09
Prizren	67%	73%	91%	73%	53%	50%	25.22	89	7.51	5.98
Suharekë	93%	88%	93%	65%	54%	3%	23.91	55	8.17	5.73
Shtërpce	2%	38%	2%	54%	10%	15%	3.60	2	3.50	5.62
Kaçanik	80%	59%	83%	69%	55%	39%	5.91	79	8.05	5.36
Prishtinë	50%	34%	71%	61%	15%	19%	7.50	29	6.18	5.22
Obiliq	38%	55%	58%	37%	7%	8%	36.72	30	4.83	4.93
Zëçan		96%		48%		0%		92		4.76
L-ZP-Zëçan	37%	47%	49%	34%	38%	0%	45.56	43	4.95	4.26
Leposaviq		4%		37%		0%		0		4.17
Glligovc	42%	26%	65%	40%	32%	34%	68.65	71	4.84	4.15
Kllokot	8%	41%	16%	15%	0%	4%	21.60	10	3.39	3.97
Fushë Kosovë	60%	21%	76%	28%	30%	5%	88.03	31	5.22	3.89
Zubin Potok		44%		6%		0%		39		3.64

SHTOJÇA 4: POPULLATA E BIZNESIT DHE MADHËSIA E MOSTRËS SIPAS KOMUNËS

Komuna	Popullata e biznesit & Korniza e mostrës	Përqindja e pupullatës së Kosovës	Madhësia e mostrës 2012	Shkalla e përgjigjjes
Ranillug	16	0.0%	Population	38%
Novobërdë	20	0.0%	Population	80%
Zubin Potok	21	0.0%	Population	76%
Zveçan	26	0.1%	Population	100%
Partesh	27	0.1%	Population	57%
Leposaviq	36	0.1%	Population	79%
Kllokot	39	0.1%	Population	79%
Junik	75	0.2%	Population	63%
Mamushë	94	0.2%	Population	64%
Shtërpce	163	0.4%	100	87%
Hani I Elezit	204	0.4%	100	74%
Graçanicë	261	0.6%	100	54%
Obiliq	340	0.7%	100	52%
Shtime	486	1.1%	100	57%
Dragash	555	1.2%	100	68%
Deçan	558	1.2%	100	62%
Malishevë	562	1.2%	100	70%
Skenderaj	684	1.5%	100	74%
Klinë	699	1.5%	100	65%
Istog	714	1.6%	100	68%
Kaçanik	725	1.6%	100	62%
Kamenicë	769	1.7%	100	70%
Glogovc	888	1.9%	100	51%
Viti	892	1.9%	100	65%
Rahovec	971	2.1%	100	56%
Fushë Kosovë	978	2.1%	100	70%
Lipjan	1049	2.3%	100	69%
Suharekë	1223	2.7%	100	60%
Vushtrri	1240	2.7%	100	56%
Podujevë	1524	3.3%	100	63%
Mitrovicë	1893	4.1%	100	56%
Gjakovë	2968	6.5%	100	56%
Gjilan	2989	6.5%	100	57%
Pejë	3277	7.1%	100	55%
Ferizaj	3705	8.1%	100	45%
Prizren	4696	10.2%	100	52%
Prishtinë	10494	22.9%	150	60%
Gjithsejt Kosovë	45861	100.00		64%
Përqindjet				

Business Enabling Environment Program (BEEP)
Chemonics International Inc. | USAID Contractor
Gustav Mayer Str. 22 | Prishtina 10000 | Kosovo
Tel: +381 38 221 870, +381 38 221 871
E-mail: info@usaidbeep.org
Website: <http://www.usaidbeep.org/>