

PLANI INVESTIV NË INFRASTRUKURËN E UJËSJELLËS DHE KANALIZIM NË KOMUNËN-HANI I ELEZIT



REPUBLIKA E KOSOVËS



KOMUNA HANI I ELEZIT

**PLANI INVESTIV NË INFRASTRUKURËN E UJËSJELLËSIT DHE KANALIZIMIT
NË KOMUNËN- HANI I ELEZIT**



USAID
FROM THE AMERICAN PEOPLE



International Relief & Development
Improving Lives. Building Livelihoods.



SHUKOS
SHKURTARJE UJËSJELLËSIE DHE KANALIZIMIT NË KOSOVË



PËRMBAJTJA :

1.0 Profili i Komunës.....	3
1.1. Të dhënat Historike.....	3
1.2. Të dhënat Gjeografike.....	6
1.3. Zhvillimi Demografik.....	8
2.0. Infrastruktura fizike	12
3.0. Hidrografia.....	15
3.1. Kanalizimi në komunën- Hani i Elezit.....	17
3.2. Rrjeti i kanalizimit atmosferike.....	18
4.0. Trajtimi i ujërave të ndotura.....	19
5.0. Ujësjetësi, kanalizimi dhe drenazhimi.....	19
5.1. Propozim – Zgjidhja për Rrjetin e Ujësjetësit.....	21
5.2. Ndërimi dhe riparimi i rrjetit ekzistues.....	22
5.3. Ndërtimi i ujësjetësve në zonat rurale.....	24
5.4. Masat për mbrojtjen e ujit nga ndotja.....	24
6.0. Konkluzione dhe rekomandime.....	25

PROFILI I KOMUNËS

Hyrja

Hyrja bazuar në planin për politika zhvillimore të komunave, krijimin e kushteve më të mira për qytetaret e Kosovës , me iniciativën dhe përkrahjen e IRD-se, implementuese e projekteve të USAID-it, në mars të vitit 2011,u formua grupi punëspër hartimin planit investiv për ujësjellës dhe kanalizim ne gjithëhapësirën territoriale të komunës Hani i Elezit.

Plani investiv është i karakterit gjithëpërfshirës dhe afatgjate, i cili do ti shërbente menaxhmentit të komunës dhe ndonjë kompani qoftë komunale apo ndonjë tjetër për ujë dhe ujera të zeza për orientimin e investimeve në realizimin etij qoftë nga buxheti komunal vetanak i komunës, formave të bashkëfinancimit, si dhe ofrimi i këtij dokumenti për donatorët të cilët janë të interesuar të investojnë në këtë sektor.

TË DHËNAT HISTORIKE

1.1. Historia

Zbulimet arkeologjike në territorin e Kosovës tregojnë të dhëna të rëndësishme për periudhën e lashtë të territorit, bazuar si në studimet e autorëve të lashtë grekë dhe romakë për ilirët dhe Ilirinë, ashtu edhe në hulumtimet të mëtejshme për Dardaninë. Studimet e tilla i kanë shtyrë studiuesit të besojnë se territori i Kosovës (duke përfshirë Hanin e Elezit) ishte i banuar nga popullsia e lashtë e Pelazgëve – Ilirëve, derisa fisi Dardan jetonte brenda territorit. Vendbanimi i lashtë Ilir (Dardan) i Hanit të Elezit dhe fshatrave të tij gjithashtu është konfirmuar përmes zbulimit të objekteve të lashta. Gryka e Kaçanikut ishte e banuar që nga koha e lashtë romake. Në këtë fushë është gjetur një mbishkrim në gjuhën latine i një perandorit romak që pushtoi këto toka.

Një vendbanim ilir ka qenë ndërtuar në fushat e tanishme të Hanit të Elezit, në vendet pranë rrugëve të lashta që kanë lidhur rajonin me 'Scupi-n' (Shkupin e sotëm). Kjo është zbuluar pasi që janë gjetur materiale arkeologjike të pjesëve të 'castela's' (Kalasë). Artifaktet antike janë gjetur edhe në pothuajse të gjitha fshatrat e Hanit të Elezit. Rrënoja të kishës dhe manastirit janë

gjetur në Gorancë. Në Paldenicë janë gjetur mbeturinat e një nekropoli, qeramika të vjetra, materiale bronzi, një stellë nga një varrezë të shekullit të tretë pas Krishtit dhe dy monedha. Njëra nga monedhat është rreth 2300 vjet e vjetër dhe i përkiste mbretit ilir Monun. Në Dimcë janë gjetur dy pllaka me mbishkrim dhe gjurmë arkeologjike të kishës, që tregon se ky vendbanim është mjaft i vjetër. Emri Afërditë në Dardani në formën teoforike është gjetur në koloninë 'Scupi' në Dimce, në veri të Shkupit. Një statujë romake është gjetur në kishën e vjetër në Dremjak. Ekzistojnë edhe një numër i madh i materialeve tjera të rëndësishme të lashta që janë gjetur në Secishtë, Neqafc, Krivenik dhe Pustenik.

Nuk ka fakte të njohura për atë se si është quajtur Hani i Elezit gjatë lashtësisë. Emërtimi i parë i këtij vendbanimi SAR (Sharr) daton nga shekulli i gjashtëmbëdhjetë (dhe vazhdon në vitet 1564, 1589, 1689, 1690, 1730, 1775, 1788, 1812, 1822, etj.). Duke u bazuar në hartat e vjetra ka ekzistuar një vendbanim afër Maleve të Sharrit dhe studiuesit besojnë se ky është Hani i Elezit i sotëm. Vendbanimit ju la emri Hani i Elezit në shekullin e nëntëmbëdhjetë, sipas Elez Dimcës, i cili kishte ndërtuar një Han. Udhëtimi dhe transporti i mallrave gjatë natës përmes Grykës së Kaçanikut ishte gjithmonë i rrezikshëm. Rrjedhimisht, Hani ofroi një vend për njerëzit që të qëndrojnë për një natë. Ky emër është përdorur deri në vitin 1912, kur regjimi serb e quajti atë Gjeneral Jankovic, që kurrë nuk u pranua nga ana e popullatës. Fshatrat janë përmendur edhe në arkivat osmane më 1452, 1455, 1468, 1544, 1568, 1893, 1896 dhe 1900. Ekziston edhe një hartë austriake nga viti 1689 që i referohet Hanit të Elezit dhe fshatrave të tij.

Është e rëndësishme të përmendet se Hani i Elezit nuk ishte regjistruar si një vendbanim i populluar nga administrata në vitin 1914, për shkak të faktit se Hani i Elezit ishte i njohur vetëm si një vend ku njerëzit janë ndalur për ushqim dhe pushim duke udhëtuar në veri ose në jug. Prova e kësaj daton që në vitin 1920, ku në atë kohë Han të Elezit kishte vetëm një stacion treni (1873), dy kafene, një bakallhane dhe një han. Rreth kësaj kohe edhe familjet shqiptare nga fshatrat përreth kanë filluar të vendosen në Han të Elezit. Numri i të ardhurve në këtë zonë është rritur në numër, kur në vitin 1936 u ndërtua fabrika e çimentos.

Pas Luftës së Dytë Botërore (dhe pas rindërtimit dhe zgjerimit të fabrikës së çimentos), Hani i Elezit ka evoluar në një vendbanim, ku shumica e punonjësve të fabrikës së çimentos kanë ndërtuar shtëpitë e tyre në mënyrë që të jetë më afër punës. Edhe pse Hani i Elezit dhe rrethinat e saj kanë pasur statusin e një komune që nga viti 1913, një ndarje e re administrative e miratuar

PLANI INVESTIV NË INFRASTRUKURËN E UJËSJELLËS DHE KANALIZIM NË KOMUNËN-HANI I ELEZIT

në vitin 1961, ka themeluar komunat më të mëdha, dhe ka shkrirë territorin e Hanit të Elezit me komunën e Kaçanikut.

Në të kaluarën, popullsia e kësaj zone ka qenë i përfshirë më së shumti në blegtori, pylltari, por më pak në rritje të kulturave bimore. Kjo zonë është kodrinore-pyjore dhe ka pak tokë pjellore, me më shumë kullosa dhe pyje. Megjithatë, fshatarët për të mbijetuar kanë kultivuar drithëra të bardhë, groshë (pasul) të bardhë, elb dhe kanë rritur gjedhe dhe dhi etj. Është me rëndësi të përmendet se në periferi të Laçit dhe në fshatin Seçishtë, fshatarët kanë kultivuar oriz. Pas Luftës së Dytë Botërore dhe zhvillimit të industrisë së çimentos, fshatarët ishin të punësuar në fabrikë dhe braktisën praktikat bujqësore. Toka nuk ishte e kultivuar dhe numri i gjedheve që rriteshin ishte zvogëluar në minimum.



Foto 1. Pamje e jashtme e komunës- Hani i Elezit

TË DHËNAT GJEOGRAFIKE

1.2 Gjeografia

Hani i Elezit ndodhet në pjesën juglindore të Kosovës afër kufirit me Maqedoninë. Gjendet në mes të Bjeshkëve të Sharrit në perëndim si bjeshkë të reja të formuara përmes orogjenezës alpine (kenozoike) dhe Bjeshkëve të Karadakut (Bjeshkët Rodope -1218m) në lindje të formuara nëpërmjet orogjenezës hircine (paleozoike). Komuna përbëhet nga dhjetë fshatra dhe qytetin e Hanit të Elezit. Fshatrat janë të shpërndara në të dy anët e qytetit. Hani i Elezit është një rajon malor që karakterizohet nga bimësia e drunjtë kryesisht me origjinë nga malet me bimësi lisi, si dhe vegjetacioni barishtor që është më e lartë në fusha dhe i paktë në sasi në male. Pjesët e bjeshkëve të ekspozuara drejt jugut absorbojnë më shumë energji diellore, duke krijuar një klimë të ngrohtë dhe ku bora shkrin më shpejtë. Këto kushte janë ideale për kultivimin vegjetativ. Si krahasim, ana veriore e kodrave mbetet kryesisht e mbuluar me borë deri vonë në stinën e pranverës².

Qyteti ka lidhje rrugore me fshatrat përreth, si: Krivenik, Gorancë, Rezhancë, Pustenik, Paldenicë, Secishtë, Dimcë, Dremjak, Neqafç dhe Vërtomicë. Fshatrat në Han të Elezit gjenden në të dy anët e lumit Lepenc dhe janë të lidhura me rrugët rurale. Disa nga rrugët janë të pashtruara dhe me zhavorr. Shumica e banorëve nga fshatrat kanë lidhje të forta me Hanin e Elezit, pasi që mundësitë e punësimit janë në pjesën jug lindore të qytetit, ku është e vendosur industria. Rajoni i Hanit të Elezit ka formën e një modeli të zgjatur veriperëndim-juglindje, është rreth 6.5km i gjatë dhe ka një sipërfaqe prej përafërsisht 82.95km² ose 8294.37.53ha (0,77% të territorit të Kosovës), duke përfshirë edhe fshatrat përreth. Pjesa më veriore e territorit është lagja e Pustenikut Kashani dhe duke vazhduar ne jug arrin në kep të Fangjit në Maqedoni. Bjeshkët e Karadakut të Shkupit shtrihen në lindje, dhe Bjeshkët e Sharrit shtrihen në perëndim.

Vendbanimi i Hanit të Elezit është në një vend ideal gjeografik pasi që prek rrugën kryesore nga Prishtina në Shkup. Është pikë kufitare dhe industria është shumë e zhvilluar dhe e njohur jo vetëm në Kosovë por edhe jashtë vendit. Në pjesën jugore të Hanit të Elezit gjendet pika kufitare që ndan territorin e Kosovës me Maqedoninë.

PLANI INVESTIV NË INFRASTRUKURËN E UJËSJELLËS DHE KANALIZIM NË KOMUNËN-HANI I ELEZIT

Kjo është një pikë kyçe për rajonin dhe Kosovën, pasi që shumica e transportit të mallrave, kryhet nëpërmjet kësaj pike kufitare.

Rruga që lidh dy pikat kufitare (Hani i Elezit dhe Gllloboçicë) gjithashtu kalon përmes territorit.

Rruga është 13km e gjatë dhe mund të përdoret në situata emergjente është më e përshtatshme sesa rruga që kalon nëpër malet e Sharrit nga veriu, e cila ka 52km më shumë.

Rruga përmes Hanit të Elezit ndjek pjesën perëndimore të territorit, duke kaluar nëpër fshatin Gorancë dhe arrin në Gllloboçicë si një pikë kufitare alternative.

Prania e bjeshkëve në lindje dhe perëndim të komunës do të thotë se lidhjet kryesore me rajonet tjera janë realizuar nëpërmjet luginës së Lepencit. Lumi Lepenc kalon përmes maleve duke formuar Grykën e Kaçanikut. Rruga Magjistrale Prishtinë Shkup rreth 12 km e gjatë në territorin e Hanit të Elezit, që kalon përmes Grykës së Kaçanikut, lidh Hanit të Elezit me komunën veriore të Kaçanikut dhe më tej. Më në Jug të Luginës së Lepencit është pika kufitare që lidh Kosovën me shtetet tjera të Ballkanit dhe Evropës.



Fig: 1. Pozicioni i Komunës së Kaçanikut në hartën e Kosovës

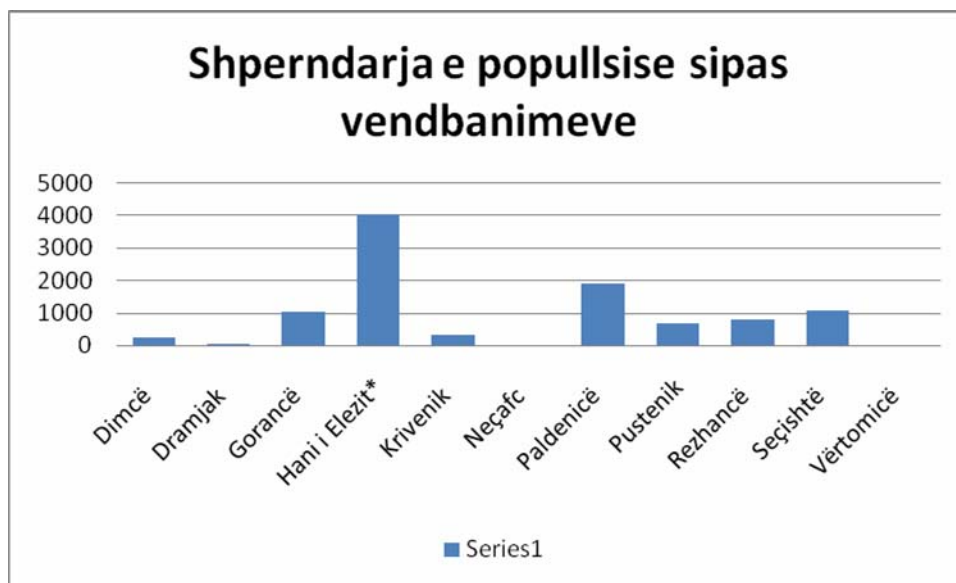
ZHVILLIMI DEMOGRAFIK DHE NUMRI I POPULLSISË

1.3.Popullsia

Komuna ka gjithsej 11 zona kadastrale, dy prej të cilave kanë qenë të shpopulluara që nga viti 1999.

Sipas të dhënave të mbledhura në terren për nevoja të planifikimit, popullata është vlerësuar të jetë 10.065 banorë, të cilët kryesisht janë shqiptarë të Kosovës. Ka afërsisht 35 boshnjakë të Kosovës që gjithashtu jetojnë aty. Që nga themelimi i fabrikës së çimentos në vitin 1936, numri i popullsisë në Hanin e Elezit është rritur vazhdimisht. Tabela në vijim paraqet shpërndarjen e popullsisë në secilin vendbanim.

Grafiku:1. Numri i popullsisë për çdo vendbanim



Numri i popullsisë për çdo vendbanim dhe viti i regjistrimit

PLANI INVESTIV NË INFRATURKURËN E UJËSJELLËS DHE KANALIZIM NË KOMUNËN-HANI I ELEZIT

Tabela: 1. Numrin popullatës në komunën- Hani i Elezit(1948-2009)

Nr	Settlement	Population by per a settlement and the year of registration						
		1948	1953	1961	1971	1981	1991	2009
1	Dimcë	125	114	113	108	90	134	230
2	Dramjak	156	184	148	113	107	113	53
3	Gorancë	539	583	567	584	627	684	1026
4	Hani i Elezit	154	369	724	1,324	2,024	2,374	4,019
5	Krivenik	400	410	387	383	355	385	328
6	Neçave	119	124	160	58	25	78	0
7	Paldenicë	182	330	330	383	724	837	1,876
8	Pustenik	615	628	519	505	609	637	656
9	Rezhancë	374	416	463	539	478	548	803
10	Seçishtë	457	502	548	640	989	1205	1,074
11	Vërtomicë	200	62	42	56	16	34	0
	Hani i Elezit total	3,321	3,722	4,001	4,693	6,044	7,029	10,065

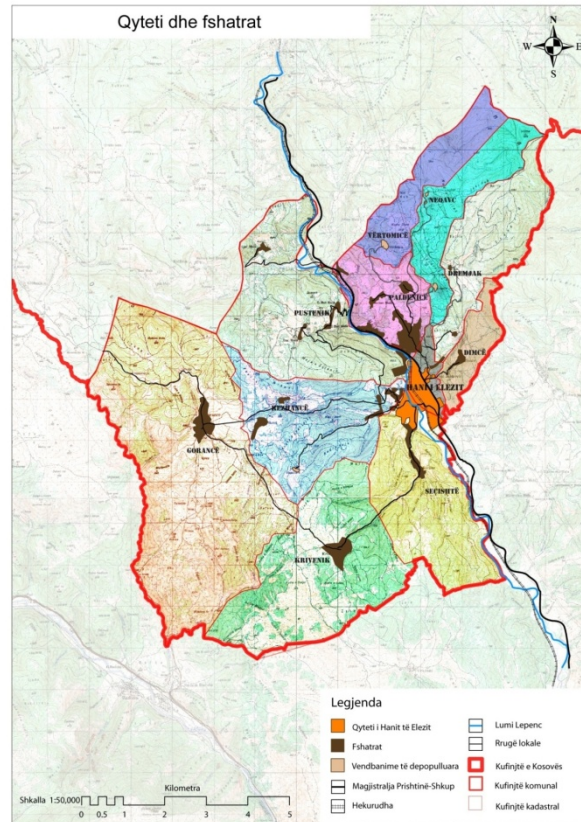


Fig:2. Harta e qyteti dhe fshatrat të Komunës – Han i Elezit

INFRASTRUKTURA FIZIKE

2.0. Ujësjellësi

Burimet e ujit të komunës së Hanit të Elezit janë të shumta, por mungesa e studimeve, planifikimit dhe financimit të mirë ka rezultuar me përdorim minimal të këtyre burimeve dhe ka shkaktuar një mungesë serioze në furnizimin me ujë të pijshëm për banorët.

Hani i Elezit, duke përfshirë lagjet Maliq, Brav, Ujit të Tharte dhe fshatin Seçishtë ka instaluar një sistem të ujësjellësi nga burimet Gllaboqicës, i cili u ndërtua pas luftës. USAID-i ndihmoi në hartimin e projektit, ndërsa Sharrcem, UNHCR, Sharr-Sallonit dhe Kosovaplast kanë mbështetur zbatimin e projektit. Ky projekt kishte parashikuar furnizimin me maksimalisht 12L/sec ujë të pijshëm për qytetarët. Ky sistem furnizimi me ujë është i pari i këtij lloji në këtë zonë, i përdorur

kryesisht nga banorët e Hanit të Elezit për qëllime amvisnie. Si rezultat i disa defekteve teknike dhe keqadministrimit apo dështimit për të menaxhuar sistemin, në vitin 2006 u paraqit një ndotje e rëndë e sistemit të furnizimit me ujë. Kjo është treguar me analizat dhe rezultatet e bëra nga Instituti Rajonal për Shëndet Publik në Ferizaj.

Ekziston gjithashtu edhe një sistem i vjetër i furnizimit me ujë që funksionon në Han të Elezit. Ky sistem furnizimi me ujë ishte ndërtuar vetëm për përdorim nga Sharrcem dhe industritë e tjera. Por për shkak të urbanizimit të shpejtë të kësaj pjese dhe për shkak të mungesës së një sistemi alternativ të furnizimit me ujë për banorët, janë bërë lidhje të paligjshme të amvisnive në sistem. Këto lidhje u bënë të zakonshme me kalimin e kohës. Me ndërtimin e sistemit të furnizimit me ujë nga Glloboçica, shumica e banorëve kanë bërë lidhje alternative në të dy sistemet. Si të tilla, dy sisteme të furnizimit me ujë funksionojnë për shërbim të banorëve në Han të Elezit. Në ndërkohë sistemi i vjetër nuk është mirëmbajtur si duhet dhe uji i përronjëve hyn në tuba pa u trajtuar, sepse pajisjet e trajtimit janë dëmtuar. Duke u bazuar në këto fakte mund të konkludojmë se ndotja e sistemit të furnizimit me ujë në Han të Elezit kanë qenë në mënyrë të konsiderueshme për shkak të përzierjes fizike të të dy sistemeve të furnizimit me ujë.

Gjatë çdo vere ka mungesë të sasisë së ujit të pijshëm, i cili është një aspekt shtesë që planifikimi i sistemit të furnizimit me ujë nuk ka kaluar nëpër të gjitha fazat e studimit të fizibilitetit. Keqpërdorimi i ujit është i dukshëm sidomos gjatë stinëve me mungesë uji.

Aktualisht është duke u realizuar një projekt për rikonstruimin e sistemit të vjetër të ujit të Dimcës. Përkundër sistemit të ujit në Glloboçicë që merr ujin drejtpërdrejtë na burimi, sistemi i ujit Dimca merr ujërat sipërfaqësore të lumenjve. Është planifikuar që Hani i Elezit do të ketë një sasi prej 16L/sec të ujit shtesë nga ky projekt. Zona industriale do të ketë një sistem të veçantë me një sasi prej 2.0L/sec. Uji do të trajtohet në mënyrë të duhur dhe do të shpërndahet për amvisnit nëpërmjet një rezervuari prej 250 m² dhe tubave të ujit prej 1700m. Tubacionet e ujit nga azbesti që kanë shpërndarë ujin e freskët janë

zëvendësuar së fundmi gjatë shtrimit të rrugës së qytetit. Këta faktorë tregojnë se Hani i Elezit nuk do të ketë probleme të furnizimit me ujë në një të ardhme e afërt. Pasi që ky projekt të përfundojë, mirëmbajtja duhet të jetë detyra kryesore e administratës lokale duke përfshirë edhe Hanin e Elezit në Kompaninë e Ujësjellësit Rajonal ose duke gjetur zgjidhje të tjera për të plotësuar më mirë nevojat e banorëve.

PLANI INVESTIV NË INFRASTRUKURËN E UJËSJELLËS DHE KANALIZIM NË KOMUNËN-HANI I ELEZIT

Ekziston edhe një sistem furnizimi me ujë në Gorancë. Ka probleme me sasinë e ujit dhe kjo vjen si rezultat i keqpërdorimit të ujit, mungesës së matësve të ujit dhe mungesës së mirëmbajtjes në përgjithësi. Ka edhe ankesa për prishjet e shpeshta të pompave të ujit. Fshatrat tjera nuk kanë sisteme të përbashkëta të furnizimit me ujë dhe janë të organizuara në sisteme individuale të amvisnive, lagjeve apo me alternativa tjera. Burimet private kryesisht përdoren dhe mirëmbahen në mënyrë individuale.

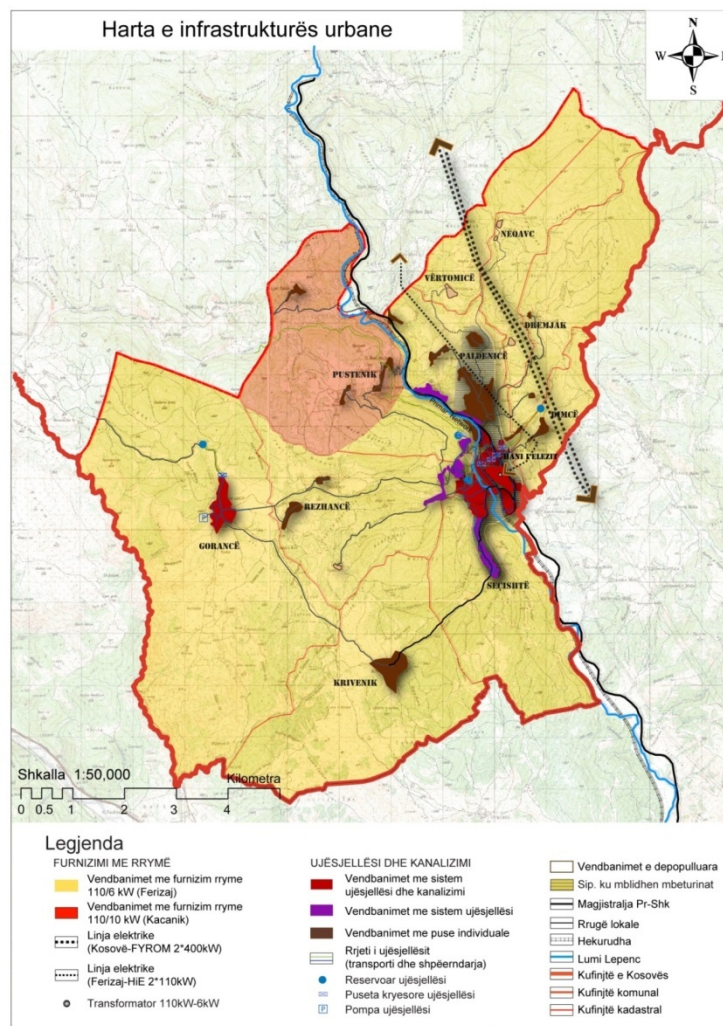


Fig: 3. Harta e shtrirjes së rrjetit të ujësjellësit në zonën urbane dhe rurale

TË DHËNAT HIDROGRAFIKE

3.0. Hidrografia

Të dhënat hidro-gjeologjike për territorin e Hanit të Elezit janë shumë të kufizuara për shkak të mungesës së studimeve. Lumi Lepenci që kalon nëpër territor është i tipit të hapur me një rrjedhje në drejtim të jug-lindjes, dhe formon pellgun e saj ujqor në rajon, që përfshin Hanin e Elezit, Kaçanikun, Shtërpçen dhe një pjesë të Ferizajit. Ajo mbulon zonën prej 800 km² dhe ka prurje mesatare prej 8 m³/sek. Pellgu ujqor i Lepencit është pellgu i tretë me rradhë ujqor për nga madhësia në krahasim me të tjerat në Kosovë, dhe mbulon 7.2% të sipërfaqes totale.

Territori është gjithashtu plot me përrenjë që kalojnë në dy anët perëndimore dhe lindore të luginë së lumit Lepenc. Tre përrenjë kryesorë janë ai i Kotlinës, përroi i Rezhancës dhe përroi i Dimcë. Të tre përrenjë derdhen në lumin Lepenc. Ka edhe përrenj të vegjël në gjithë territorin. Përroi i Konopit shtrihet në kufi, përroi i kishës, përroi i mullirit dhe përroi i kallugjerës në Gorance, përroi Krivenik, etj. Ka një burim të ujit i thartë në vendin e ashtuquajtur Uji i Tharte, afër rrugës magjistrale. Sipas raporteve nga Instituti Meteorologjik i Kosovës, burimet e këtij uji mineral kanë cilësi fiziko-kimike të ujit mineral që përdoret për pirje. Ekzistojnë burime të ujit natyral në pothuajse të gjitha fshatrat e Hanit të Elezit. Ujërat nëntokësore janë vlerësuar në një thellësi të madhe dhe këto ujëra nuk arrijnë standardet e zbatueshme të cilësisë.

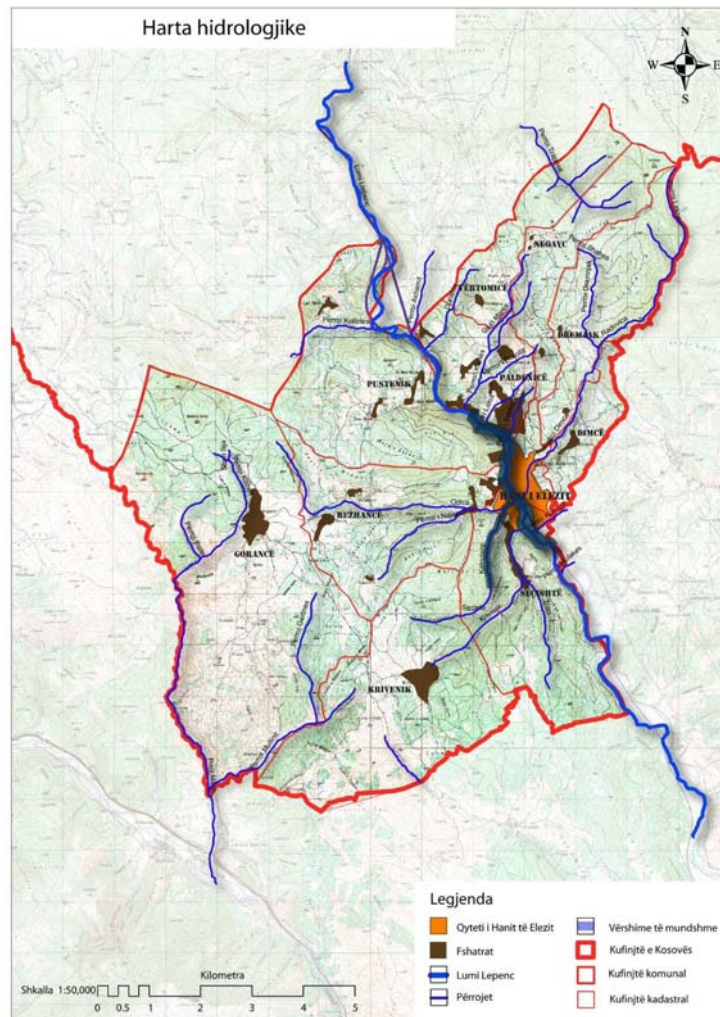


Fig: 4. Harta hidrologjike e Komunës – Hani i Elezit

KANALIZIMI

3.1. Kanalizimi

Ekziston një sistem i përbashkët i kanalizimit për qendrën e qytetit të Hanit të Elezit dhe lagjet fqinje. Sistemi është i ndërtuar pjesë-pjesë dhe nuk është i studiuar siç duhet. Ka rreth 1800 metra të sistemit të kanalizimit në Han të Elezit dhe të gjitha derdhen në lumin Lepenc apo përronjë të afërt pa asnjë lloj trajtimi.

Në fshatin Gorancë ekziston një sistem i kanalizimit me gjatesi prej metrave.

Ne vitin 2010 është instaluar edhe tri (3) projekte të kanalizimit për dy fshatra, në fshatin Seçishte, në fshatin Paldenic dhe kanalizim i disa pjesëve të qytetit të cilat nuk kanë qenë të kyçura në kanalizimin e qytetit.

Në fshatrat tjera të gjitha ujërat e zeza trajtohen në mënyrë individuale dhe në shumicën e rasteve derdhja në sipërfaqe mund të sjellë sëmundje të ndryshme. Në shumë raste gropat septike janë lënë të hapura pa i izoluar siç duhet dhe nuk pastrohen rregullisht.

Si rezultat i mungesës së rrugëve të asfaltuara, nuk ekziston ndonjë sistem i duhur për trajtimin e ujit që vjen nga shiu, përveç në qendër të qytetit ku ka kanalizim atmosferik dhe në rastin e rrugës Hani i Elezit – Seçishtë-Krivenik po ashtu në rrugën Hani i Elezit- Paldenicë uji i shiut shkon përgjatë hendekut të ndërtuar enkas. Është nevojë imediate punimi i sistemit të kanalizimit kolektiv për fshatrat dhe rinovimi i sistemit të ujërave të zeza në qytet. Sistemi i ujërave të zeza në Hanin e Elezit nuk mirëmbahet nga askush.

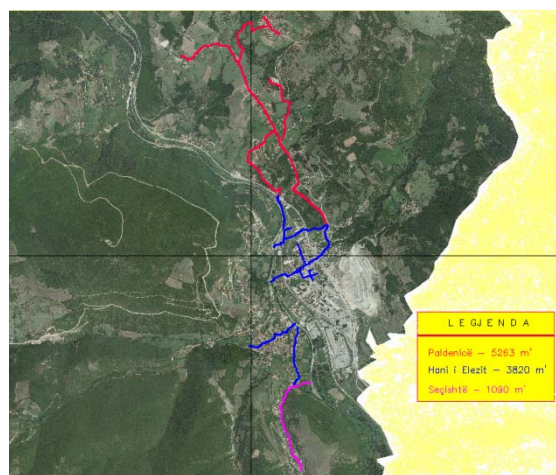


Fig: 5. Harta e shtrirjes së rrjetit të kanalizimit në zonën urbane dhe rurale

3.2 Rrjeti i kanalizimit atmosferike- Gjendja ekzistuese

Shtrirja e lumenjve në komunën e Hanit të Elezit është një përparësi e madhe për organizimin e kanalizimit të ujërave atmosferik meqenëse këto ujëra nuk kërkojnë trajtim paraprak dhe mund të derdhen kudo në rrjedhjet lumore. Më konkretisht në vitet e ardhshme, do të zgjerohet rrjeti i kanalizimit të ujërave atmosferik në tërë zonën urbane, rinovimi i pusetave ekzistuese dhe ndërtimi i pusetave me madhësi adekuate. Rinovimi i rrjetit ekzistues dhe rritja e kapacitetit përmblendhës të tij⁵.

Ndërtimi i rrjetit të kanalizimit me sisteme të ndara , nga aspekti teknik është lehtë i realizueshëm dhe nuk kërkon investime të mëdha andaj edhe nga aspekti ekonomik është i qëndrueshëm.

UJËRAT E NDOTUR

4.0. Trajtimi i ujërave të ndotura – Gjendja ekzistuese

Fusha e trajtimit të ujërave të ndotura është çështja më problematike dhe ekonomikisht e kushtueshme, nuk ka as një impiant për trajtimin ujërave të ndotura (urbane, industriale etj) pra, të gjitha ujërat shkarkohen direkt në ujë, rrjedhat lumore dhe atë kryesisht në lumin Lepenc. Kjo çështje në pjesën më të madhe të vendbanimeve është e zgjedhur me gropa septike, vende - vende me kanale të hapura dhe vende - vende edhe pa to gjë të cilën e kemi cekur edhe me herët.

UJËSJELLESIT, KANALIZIMI DHE DRENAZHIMI

5.0.Strategjia - Rregullimi i rrjeteve të ujësjellësit dhe përmirësimi i rrjetit të kanalizimit të ujërave të zeza dhe atmosferike

Sigurimi i rrjetit të ujësjellësit, kanalizimit të ujërave të zeza dhe trajtimi i tyre si dhe mbledhja e ujërave atmosferik arrihet duke ndjekur veprimet e mëposhtme:

Veprimet

- Ndërtimi i rrjetit të ujësjellësit Paldenice, Krivenik, Pustenic, Dimcë
- Ndërtimi i rrjeteve të ndara për kanalizim të ujërave të zeza dhe atmosferike në qytet
- Ndërtimi i kanaleve të hapura për ujërat atmosferik në zonat rurale

PLANI INVESTIV NË INFRASTRUKURËN E UJËSJELLËS DHE KANALIZIM NË KOMUNËN-HANI I ELEZIT

- Kërkime për burime të ujit në fshatrat tjera ku nuk ka mundësi të mbulohen nga sistemi tanishëm i ujësjellësit(shpime)
- Ndërtimi i impiantit për trajtimin e ujërave të zeza

Kostoja e ndërtimit të impiantit për trajtimin e ujerave të ndotura apo të zeza është 2,013,000.00 €euro(dy milion e trembëdhjetë mije euro).

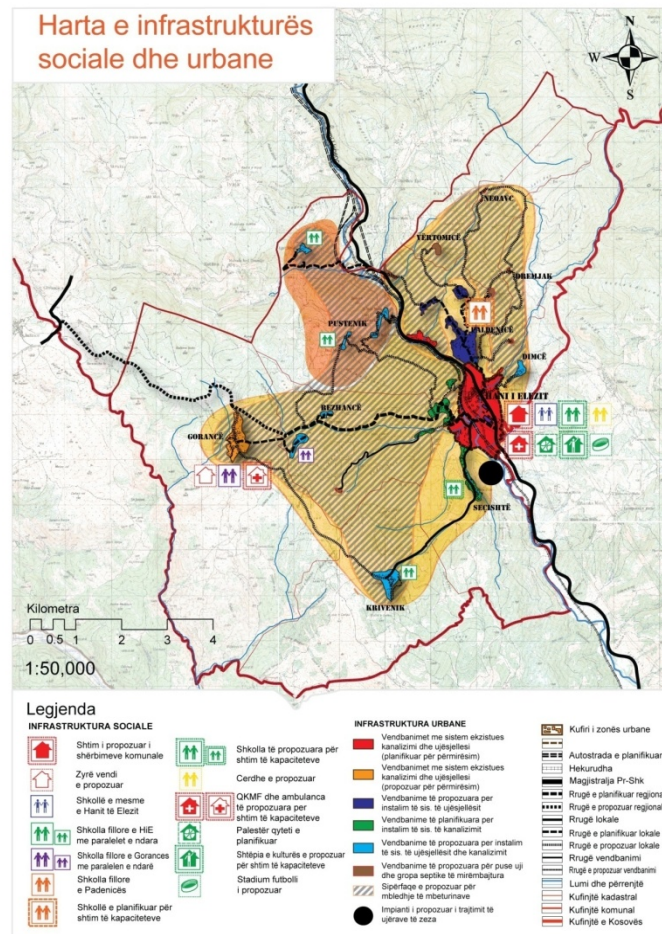


Fig: 6. Harta e propozimit për ndërtimin e impiantit

PROPOZIM

5.1. Propozimi – Zgjidhja për Rrjetin e Ujësllës

Fus hat tem atik e	Qëllime t/Caqet	Strategjitë	Veprimet	Korniza institucionale	Afati kohor	Prio ritet i	Kosto
Transporti dhe levizshmëria	1.Shërbi met publike në të gjitha vendba nimet	Strategjia 2- Sigurimi i rrjetit të furnizimit me ujë dhe përmirësimi i rrjetit të ujërave të zeza dhe ujërave atmosferik	Ndërtimi i rrjeti i ujësllës Paldenice, Krivenik, Pustenik,Dimce	Komuna, Komuniteti	AM	2	M
			Lidhja e rrjetit te kanalizimit të Dimce me kolektor deri ne lidhjen qendrore	Komuna, Komuniteti	AM	1	M
			Rrjeti i kanalizimit nga qendra e qytetit – lagja e kufirit	Komuna, Komuniteti	AM	1	M
			Kërkime për burime e ujit në fshatrat tjera	Komuna, Komuniteti	AM	1	U
			Rrjeti i ujërave atmosferik në zonën urbane	Komuna, Komuniteti	AGj	1	L
			Rrjeti i kanalizimit në Lagjen Uji tharte-Hani i Elezit.	Komuna, Komuniteti	ASh	1	M
			Përmirësimi i rrugës dhe kanalizimit “Rruga e te përndjekurve-Ura Fejzes	Komuna, Komuniteti	ASh	1	M
			Impianti i ujërave të zeza	Komuna, Komuniteti	AGj	1	L

U=Kosto e ulet deri ne 10.000 eu

M= Kosto e mesme 10-100.000 eu

L=Kosto e larte mbi 100.000 eu

ASH=afat shkurter

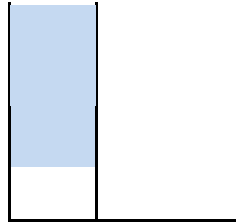
AM=afat mesem

AGJ=afat gjate

1=prioritet i larte

2=prioritet i mesem

3=prioritet i larte



NDËRTIMI DHE RIPARIM

5.2. Ndërrimi dhe riparimi i rrjetit ekzistues – reduktimi i humbjeve dhe ndërtimi i rezervuarëve me kapacitete më tëmëdha

Duke qenë se rrjeti ekzistues është i ndërtuar para më shumë se 45 vite nga tubat e materialit të azbest – çimentos të cilët janë edhe të dëmshme për shëndetin e njeriut që do të thotë se janë kancero-gjen, gjithashtu janë evidente edhe humbjet e mëdha të ujit të cilat janë për efekt të vjetërisë së rrjetit dhe defekteve të përditshme të cilat ndodhin në rrjetin e ujësjellësit.

Për sa i përket humbjeve të ujit në Han të Elezit ka humbje të mëdha për arsye të shtrirjes së gypave të ujësjellësit. Lidhjet e ekonomive familjare dhe lokaleve afariste është bërë në kohën kur është instaluar rrjeti i ujësjellësit me gypa të azbest çimentos për fabrikat të cilat janë në Han të Elezit. Humbje të ujit ka për arsye se lidhjet apo kyçjet janë të dyfishta që do të thotë se uji kalon nga gypi i ri në gypin e vjetër dhe anasjelltas.

Ky projekt do ta përfshijë tërë qytetin e Hani të Elezit, duke e bërë ndërrimin e tërë gypave të vjetër, i cili ka një gjatësi prej 9.8 km. Dimensionet e gypave do të jenë nga materiali PE prej D=95 mm, deri D= 250 mm⁶.

PLANI INVESTIV NË INFRASTRUKURËN E UJËSJELLËS DHE KANALIZIM NË KOMUNËN-HANI I ELEZIT

Kostoja e realizimit të këtij pilot-projekti planifikohet të jetë në vlerë prej 1.300.000,00 euro, të cilat do të shfrytëzohen ekskluzivisht në reduktimin e humbjeve dhe riparimin e rrjetit ekzistues si dhe rezervuarëve. Kostoja e këtij investimi do të jetë më e lartë pasi që ka të bëjë me hartimin e projektit detal, dëmtimet rrugëve të asfaltuara, trotuareve, kablllove, elektrike, telefonike etj., gjatë implementimit të projektit.

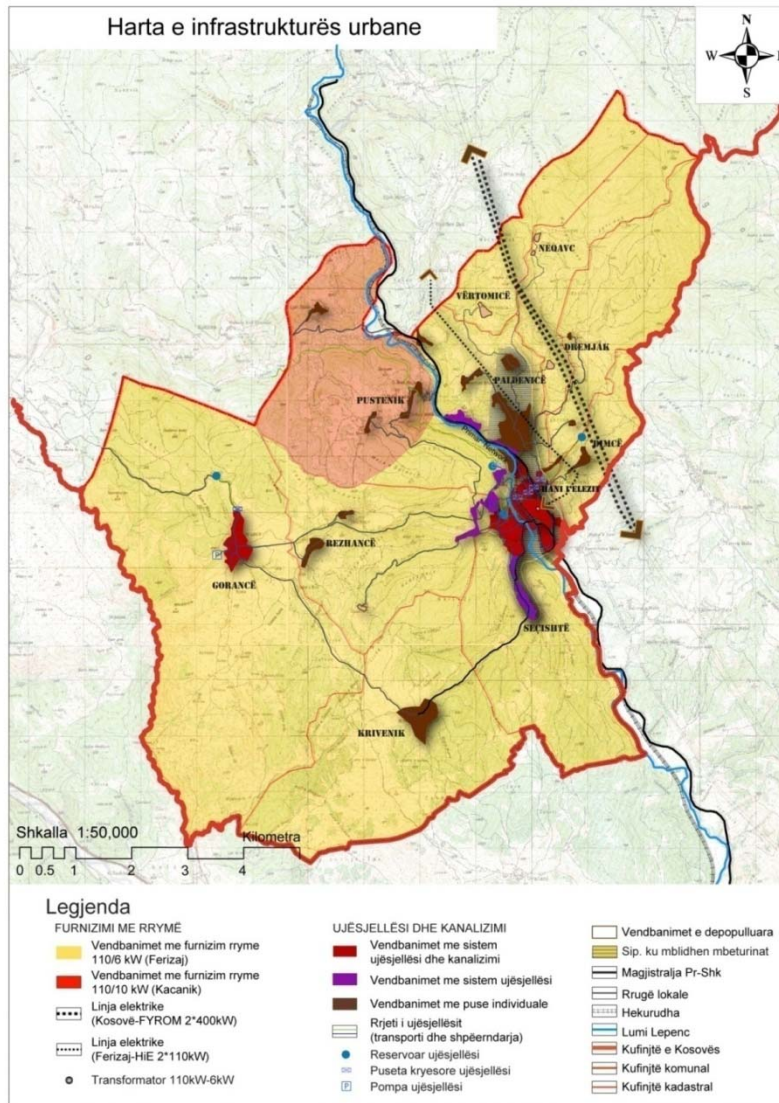


Fig: 7. Harat e rrjetit të ujësjellësave të ri

5.3. Ndërtimi i ujësjellësve në zonat rurale

Ky projekt do t'i përfshijë 3 fshatra të komunës së Hanit të Elezit. Numri i përgjithshëm i banorëve në këto fshatra është **3647** banorë.

Për sa i përket gjatës së shtrirjes së gypave nuk kemi ndonjë matje të sakte. Fshatrat të cilët nuk kanë ujësjellësanë fshati Krivenik, fshati Rezhancë, Paldenicë dhe një lagje e fshatit Rezhancë që quhet lagjja e Hunelvet, e cili është afër me fshatin Gorancë. Vend burime të ujit për furnizimin e këtyre fshatrave do të jenë burimi natyror.

5.4 Masat për mbrojtjen e ujit nga ndotja

- Komuna merr pjesë dhe bashkëpunon me Ministrinë përkatëse në realizimin e projekteve dhe përpilimin e planeve e programeve që kanë të bëjnë me mbrojtjen e ujërave
- Komuna merr një sërë masash për mbrojtjen e ujërave:
- Ndalon shkarkimin e ujërave të zeza në shtretërit e lumenjve. Rjeti i derdhjes së ujërave të zeza duhet të kompletohet dhe të ketë trajtimin primar në nënstracion. Komuna bashkëpunon me komunat tjera në aktivitetet për mbrojtjen e lumenjve nga ndotja si dhe projekte si ndërtimi i impiantit për trajtimin sekondar të ujërave të zeza.
- Merr masa për të ndaluar/parandaluar përdorimin e substancave organike e inorganike për plehërimin e tokës; mbrojtjen e bimëve në resurset ujore në brigje në largësi prej 15 metrash nga kufiri i bregut të ujit të klasit të parë dhe 5 metra largësi të bregut të ujit të klasit të dytë.
- Ndalon larjen e mjeteve lundruese, mjeteve motorike dhe pajisjeve tjera në ujërat sipërfaqësor dhe në brigje të tyre;
- Ndalon hedhjen e substancave dhe mbeturinave të cilat për shkak të vetive fizike, kimike e biologjike mund të rrezikojnë shëndetin publik, organizmat ujor, vështirësojnë rrjedhjen e ujërave, rrezikojnë pajisjet ose instalimet ujore. Ndalon hedhja dhe transportimi i substancave dhe mbeturinave të rrezikshme.

- Ndalohet ndërtimi i objekteve dhe pajisjeve të dedikuara për prodhimin e substancave të rrezikshme në afërsi të resurseve ujore, përderisa nuk është fituar e drejta ujore si dhe lejet e tjera të kërkuara me ligj.
- Komuna në bashkëpunim me Ministrinë dhe sipas ligjit për ujërat ndërmerr masa për:
 - 1.mbrojtjen e ujërave sipas dispozitave të ligjit për ujërat (masat mbi peshkimin; ruajtjen e mjedisit; masat që sigurojnë cilësi të qëndrueshme të ujit për pije; masat e parapara për rekreacion dhe larje) etj
 - 2.rregullimin e ujërave (masat për mbrojtjen dhe balancimin e sasisë së ujërave; masat për mbrojtjen nga efektet e dëmshme të ujërave; masat e zbatuara për mirëmbajtjen e ujërave; përcaktimi i hapësirës për ndërtimin e infrastrukturës ujore);
 - 3.shfrytëzimin e ujërave (masat e zbatuara për lejimin e shfrytëzimit të ujërave;masat e zbatuara për kompensim të kostos së shfrytëzimit të ujërave; masat për afirmimin e shfrytëzimit të qëndrueshëm të ujërave).
- Komuna respekton dispozitat ligjore mbi kufizimet për përdorim publik të ujit; detyrime lidhur me kërkimet ujore; financimin e ndërtimit të infrastrukturës ujore; përdorimin e infrastrukturës ujore; ndërtimin e digave dhe akumulimeve; marrjen e masave për mbrojtjen nga efektet e dëmshme dhe rregullimi i ujërave; klasifikimin e trupave ujqor sipërfaqësor dhe nëntokësor etj janë të rregulluara me ligjin për ujërat.

KONKLUZIONI DHE REKOMANDIME

Duke shikuar në tersi gjendjen faktike të ujësjellësit dhe kanalizimit sidhe trajtimi i ujërave të zeza apo të ndotura si dhe shqimi i problemit nga sëafërmi që do të thotë daljes edhe në teren nga drejtoria e shërbimeve publike, dalim me këto konkluzione dhe rekomandime:-

Konkluzione:-

Infrastruktura e tashme nuk është e mjaftueshme që do të thotë është vjetruar dhe e dëmshme

Mungesa e një shërbimi profesional të këtij sektori (mirëmbajtja e ujësjellësit dhe kanalizimit nga ndonjë ndërmarrje adekuate)

Mbulimi me këtë shërbim është ende i pamjaftueshëm

Mungesa e pasjeve për trajtim të ujërave të zeza dhe mungesa e Impiantit(për arsye të çmimit të larte që ka një impiant për tu ndërtuar)

Situata aktuale ka për pasoje shërbimin jo të mire

Rekomandimet:-

- a. Thithja investimeve të brendshme dhe të jashtme,
- b. ekzekutivit komunal të ndihmoj në joshjen e donatorëve për më shumë donacione në këtë fushë.
- c. komuna ta radhis prioritet dhe ta përkrahë këtë fushë jetike
- d. Të bëhet më shumë në bashkëpunimin komunë, kompani dhe komunitet e sidomos për pagimin e shërbimeve.

GRUPI PUNUES

Rufat Shkreta, Drejtor i Shërbimeve Publike dhe Emergjencë
Xhevdet Shkreta , Drejtori i Zhvillimit Ekonomik
Durim Dernjani, Inxh i ndërtimtarisë

LISTA E FIGURAVE

Fig: 1. Pozicioni i Komunës së Kaçanikut në hartën e Kosovës	7
Fig:2. Harta e qyteti dhe fshatrat të Komunës – Hani i Elezit	10
Fig: 3. Harta e shtrirjes së rrjetit të ujësjellësit në zonën urbane dhe rurale	12
Fig: 4. Harta hidrologjike e Komunës – Hani i Elezit	14
Fig: 5. Harta e shtrirjes së rrjetit të kanalizimit në zonën urbane dhe rurale	15
Fig: 6. Harta epropozimit për ndërtimin impiantit	17
Fig: 7. Harat e rrjetit të ujësjellësave të ri	20

LISTA E TABELAVE

Tabela: 1. Numrin popullatës në komunën- Hani i Elezit(1948-2009)	1
--	---

LISTA E GRAFIQEVE

Grafiku:1. Numri i popullsisë për çdo vendbanim	8
---	---

FOTOGRAFIT

Foto 1. Pamje e jashtme e komunës- Hani i Elezit	5
--	---

REFERENCAT

1. Plani Hapësinor i Kosovës
2. Plani Zhvillimor i Komunës Hani i Elezit
3. Të dhënat në terren janë mbledhur në vitin 2009 nga komuna dhe UN-HABITAT-
4. Të dhënat janë mbledhur nga menaxheri i projekteve –ing.Durim Dernjani
5. ⁷Të dhënat janë mbledhur nga UN-HABITAT –ing.Sami Stagova