



STRATEGJIA PËR ZHVILLIM EKONOMIK

2023-2027

HANI I ELEZIT



STRATEGJIA PËR ZHVILLIM EKONOMIK HANI I ELEZIT 2023 - 2027

Ky dokument është përgatitur nga Komuna e Hanit të Elezit, respektivisht nga Drejtoria për Zhvillim Ekonomik dhe Turizëm. Përmbajtja e këtij publikimi është përgjegjësi e vetme e Komunës së Hanit të Elezit.

Hani i Elezit, 2023

Fjala e Kryetarit të Komunës

Të nderuar bashkëvendas,
Strategjia për Zhvillim Ekonomik 2023-2027 është një nga dokumentet kyçe që posedon institucioni komunal, përmes së cilit identifikohet potenciali zhvillimor ekonomik që posedon Komuna e Hanit të Elezit.

Në kohët e tashme, është e rëndësishme të kemi një vizion të qartë për të ardhmen ekonomike të komunës sonë. Një strategji e mirëplanifikuar dhe e mirëhartuar do të na ndihmojë të identifikojmë sfidat, të përcaktojmë objektivat dhe të zhvillojmë veprime të qëndrueshme për të forcuar zhvillimin ekonomik.

Qëllimi i kësaj strategjie është të krijojmë një mjedis të favorshëm për investime, inovacion dhe rritje të qëndrueshme. Nëpërmjet studimeve të hollësishme dhe konsultimeve të përgjegjshme me përfaqësuesit e drejtorive komunale, zyreve dhe njësisive komunale, shoqërisë civile, komiteteve konsultative komunale dhe bashkëpunëtorët nga agjencionet zhvillimore, kemi identifikuar disa sektorë kyç për ta fokusuar përkushtimin tonë.

Në këtë strategji, fokusohemi në përmirësimin e infrastrukturës së transportit, krijimin e një ambienti të favorshëm biznesor, mbështetjen e sektorit të turizmit dhe ndërtimit të kapaciteteve të komunitetit lokal. Ne i shikojmë këta sektorë si motorë të zhvillimit ekonomik të komunës sonë dhe do të ndërmarrim hapa konkretë për të stimuluar rritjen dhe krijimin e vendeve të reja të punës.

Kam besim të plotë në potencialin e Komunës së Hani i Elezit dhe në aftësitë e banorëve tanë për të krijuar një të ardhme të ndritur. Së bashku, do të ndërtojmë bazën e një ekonomie të qëndrueshme dhe të forcojmë pozicionin tonë në nivel vendi dhe rajoni.

Ju faleminderit për vëmendjen dhe mbështetjen tuaj në këtë dokument. Së bashku, mund të bëjmë ndryshime reale dhe të krijojmë një qytet vendqëndruar dhe jo vetëm si vendkalues.

Ju faleminderit!"

Përmbajtja

Grupi Punues	5
Indeksi i shkurtesave	6
Indeksi i tabelave	7
Indeksi i figurave	8
Grafiku	8
Hyrja	9
1. Metodologjia	10
2. Historiku	13
2.1. Pozita gjeografike	14
2.2. Kushtet klimatike dhe relievi	15
2.3. Popullsia dhe vendbanimet	16
3. Zhvillimi ekonomik	21
3. Zhvillimi ekonomik	21
3.1. Sektori privat	21
3.2. Regjistrimi bizneseve sipas llojit të biznesit	22
3.3. Regjistrimi i pronarëve të bizneseve sipas gjinisë	22
3.4. Regjistrimi bizneseve 2019-2022	23
3.5. Industria	24
3.6. Fuqia punëtore, punësimi dhe papunësia	25
3.7. Burimet kryesore të jetesës	26
4. Bujqësia	28
4.1. Toka bujqësore	28
4.2. Prodhimet bujqësore	29
4.3. Blegtoria	30
4.4. Pyjet	30
5. Arsimi	32
6. Shëndetësia dhe mirëqenia sociale	36
6.1. Sektori privat	Error! Bookmark not defined.
7. Hapësirat Publike	38
7.1. Parku i Qytezës	38
7.2. Koridoret e gjelbëra	38
7.3. Menaxhimi i mbeturinave	38
7.4. Hapësirat e gjelbërta	39

7.5. Degradimi i mjedisit	40
7.6. Ndotja e ujit	40
7.7. Ndotja e tokës	41
7.8. Ndotja akustike	41
8. Infrastruktura	43
8.1. Transporti	44
8.2. Resurset ujore dhe menaxhimi i tyre	45
8.3. Mbulimi me shërbimin e kanalizimit	48
9.1. Kultura	51
9. Kultura dhe Sporti	51
9.2. Sporti	51
9.3. Turizmi	51
10. Buxhet	53
10.1. Të hyrat komunale	54
10.2. Shpenzimet Buxhetore	54
Analiza SWOT	56
Vizioni dhe Misioni	57
Monitorimi dhe vlerësimi i zbatimit të Strategjisë së Zhvillimit Ekonomik Lokal 2023-2027	57
Objektivat e Strategjisë për Zhvillim Ekonomik	58

Grupi Punues

Majlinda Kaloshi - Drejtoreshë për Zhvillim Ekonomik, Udhëheqëse e grupit
 Sevdin Dernjani - Nënkyetar i komunës
 Kimete Kuka - Drejtoreshë për Shëndetësi dhe Mirëqenie Sociale
 Hisni Luri - Drejtor për Arsim, Kulturë, Rini dhe Sport
 Nexhmedin Daci - Drejtor për Urbanizëm, Kadastër dhe Mbrojtje të Mjedisit
 Lindita Ballazhi - Drejtoreshë për Buxhet dhe Financa
 Natyra Kalisi - Drejtoreshë për Administratë
 Arsim Dernjani - Drejtor i Shërbimeve Publike dhe Emergjencë
 Abduraman Bushi - Drejtor për Bujqësi, Pylltari dhe Zhvillim Rural
 Durim Dernjani - Menaxher i Projekteve
 Bajrush Laçi - Shef i zyrës ligjore dhe përfaqësues juridik
 AZHR Lindje - Agjencion Rajonal për Zhvillim

Teuta Hasallari - Përfaqësuese e KVRL-së
Amir Qajani - Konsulent i jashtëm
Florim Shkreta – Anëtar i Asamblesë Komunale
Resul Suma - Anëtar i Asamblesë Komunale
Sherif Berisha - Anëtar i Asamblesë Komunale
Hyrijete Isufi - Anëtare e Asamblesë Komunale
Ibadete Kuka – Anëtare e Asamblesë Komunale
Zaim Bela - Anëtar i Asamblesë Komunale
Nora Xhoni – Anëtare e Asamblesë Komunale
Refet Kalisi - Anëtar i Asamblesë Komunale

Kontribues të tjerë:

Fatbardha Bushi – Inspektore për Mjedis
Bujar Bushi – Zyrtar për Regjistrim të Bizneseve
Amir Berisha – Inspektor i Komunikacionit
Rezart Memedi – OSCE

Indeksi i shkurtesave

AMF	Ambulancës së Mjekësisë Familjare
APK	Agjencia e Pyjeve të Kosovës
ARRU	Autoriteti Rregullativ për Ujësjellës
ASK	Agjencia e Statistikave të Kosovës
BE	Bashkimi Evropian
EAMS	Sistemin e Menaxhimit të Aseteve të Ndërmarrjes
DAKRS	Drejtoria për Arsim, Kulturë, Rini dhe Sport
DZHE	Drejtoria për Zhvillim Ekonomik
DSHMS	Drejtoria për Shëndetësi dhe Mirëqenie Sociale
DSHPE	Drejtoria për Shërbime Publike dhe Emergjencë
DUKMM	Drejtoria për Urbanizëm, Kadastër dhe Mbrojtje të Mjedisit
FAO	Organizata Botërore e Ushqimit
KKEE	Fondi Kosovar për Eficiencë të Energjisë
GIZ	Organizata Gjermane për Shoqëri të Hapur
GZK	Gazeta Zyrtare e Kosovës
IHMK	Instituti Hidrometeorologjik i Kosovës
IKMN	Instituti Kosovës për Mbrojtjen e Natyrës
IKSHPK	Instituti Kombëtar i Shëndetit Publik i Kosovës
IMMK	Instituti për Mbrojtjen e Monumenteve të Kosovës
IPA	Instrumenti i Para Anëtarësimit
JICA	Agjencia Japoneze për Bashkëpunim Ndërkombëtarë
KINP	Kontrolli i Integruar për Parandalimin e Ndotjes
KVRL	Këshilli Rinor për Veprim Lokal

KINP	Kontrolli i Integruar për Parandalimin e Ndotjes
KVRL	Këshilli Rinor për Veprim Lokal
KRU	Kompania Regjionale e Ujësjellësit
MAPL	Ministria e Administrimit të Pushtetit Lokal
MKRS	Ministria e Kulturës, Rinisë dhe Sportit
MMPH	Ministria e Mjedisit dhe Planifikimit Hapësinor
MZHE	Ministria e Zhvillimit Ekonomik
MFK	Fondacioni Kosovar i Mileniumit
NPL	Ndërmarrja Publike Lokale
KIPM	Kontrollin e Integruar për Parandalimin e Ndotjes
OBSH	Organizata Botërore e Shëndetësisë
OJQ	Organizata Joqeveritare
PKVVE	Plani Komunal i Veprimit për Eficencë të Energjisë për Komunën e Hanit të Elezit 2019-2021
PLVM	Plani Lokal i Veprimit në Mjedis
PNJK	Pilot Njësi Komunale
PRU	Plani Rregullues Urban i Komunës së Hanit të Elezit
PZHK	Plani Zhvillimor Komunal i Komunës së Hanit të Elezit 2010-2025+
QKMF	Qendra Kryesore e Mjekësisë Familjare
QPS	Qendra për Punë Sociale
SHFMU	Shkolla fillore e mesme e ulët
SHML	Shkolla e mesme e lart

Indeksi i tabelave

Tabela 1: Dokumentet strategjike dhe planifikuese të Komunës së Hanit të Elezit

Tabela 2: Popullsia dhe, ekonomitë familjare sipas lokaliteve të Hanit të Elezit

Tabela 3: Regjistrimi bizneseve sipas llojit të biznesit.

Tabela 4: Regjistrimi i pronarve të bizneseve sipas gjinisë

Tabela 5: Regjistrimi bizneseve 2019-2022

Tabela 6: Punësimi

Tabela 7: Numri i të punësuarve dhe të papunëve nga popullsia e aftë për punë

Tabela 8: Burimet kryesore të jetesës

Tabela 9: Sipërfaqja e tokës bujqësore

Tabela 10: Sipërfaqja e kultivuar bujqësore

Tabela 11: Numri i krerëve të kafshëve blegtorale

Tabela 12: Niveli i arsimimit në Han të Elezit dhe Kosovë

Tabela 13: Staf i shëndetësor në Han të Elezit i ndarë sipas shërbimeve të ofruara

Tabela 14: Infrastruktura në komunën e Hanit të Elezit

Tabela 15: Infrastruktura transportuese rrugore dhe hekurudhore në territorin e komunës së Hanit të Elezit

Tabela 16: Shërbimi i ujësjellësit sipas vendbanimeve

Tabela 17: Mbulshmëria me shërbimin e ujësjellësit

Tabela 18: Shërbimi i kanalizimit sipas vendbanimeve

Tabela 19: Mbulshmëria me shërbimin e kanalizimit

Tabela 20: Numri i klientëve të shërbyer dhe gjatësia e rutës së shërbimit për vendbanime

Tabela 21: Emetimet në ajër nga Sharrcem (2018-2020)

Tabela 22: Përqendrimet vjetore dhe tejkalimet e standardeve kosovare për ndotës të caktuar (2018-2022)

Tabela 23: Të hyrat vetanake

Tabela 24: Transferat qeveritare

Tabela 25: Shpenzimet komunale

Indeksi i figurave

Figura 1: Metodologjia e hartimit të Strategjisë për Zhvillim Ekonomike

Figura 2: Pozita gjeografike e komunës së Hani të Elezit

Figura 3: Harta relievore e Komunës së Hanit të Elezit

Figura 4: Harta e qyteti dhe fshatrave të Komunës së Hanit të Elezit

Figura 5 : Harta e objekteve shkollore dhe shëndetësore të Komunës së Hanit të Elezit

Figura 6: Harta infraskturore urbane e territorit të komunës së Hanit të Elezit

Figura 7: Harta e rrugëve dhe transportit publik

Figura 8: Skema e Procesit të prodhimit dhe ndikimit në mjedis të Sharrcemit

Grafiku

Grafiku 1: Struktura etnike në Komunën e Hani të Elezit

Grafiku 2: Popullsia në komunën e Hanit të Elezit, 1948-2011

Grafiku 3: Struktura gjinore në komunën e Hani të Elezit

Grafiku 4: Shpërndarja e moshave në komunën e Hani të Elezit

Grafiku 5: Regjistrimi bizneseve sipas llojit të biznesit

Grafiku 6: Regjistrimi i pronarëve të bizneseve sipas gjinisë

Grafiku 7: Regjistrimi bizneseve 2019-2022

Grafiku 8: Numri i stafit në institucionet publike parauniversitare, 2018-2022

Grafiku 9: Numri i nxënësve në institucionet publike parauniversitare, 2018-2022

Grafiku 10: Buxheti i komunës së Hanit të Elezit për vitet 2021-2025

Zhvillimi i qëndrueshëm urban i një vendi, me rini që janë të orientuar nga inovacioni dhe teknologjia, promovimi i potencialeve dhe resurseve natyrore pa ndikuar negativisht në ambient, përkrahje të bizneseve dhe industrisë në tërësi e përbëjnë procesin zhvillim ekonomik të një vendi, me qëllim të gjenerimit të vendeve të reja të punës.

Strategjia e zhvillimit ekonomik lokal është një dokument që prezanton përcaktimin e synimeve, qëllimet strategjike, sfidave që përballet vendi, objektivat e së ardhmes, buxhetin dhe proceset e vlerësimit të projekteve, duke zhvilluar një vizion afatgjatë të Komunës së Hanit të Elezit. Ajo ka rëndësinë e një materiali largpamës dhe vizionar duke tentuar drejtë një zhvillimi të qëndrueshëm ndërmjet shfrytëzimit të potencialeve poseduese.

Përmes këtij dokumenti strategjik Komuna e Hanit të Elezit paraqet një planifikim gjithëpërfshirës për një orientim drejtë një zhvillimi të qëndrueshëm duke prekur të gjithë sektorët që do të ndikojnë për një periudhë kohore, 2023-2027. Vizioni për pesë vitet e ardhshme e projekton Hanin e Elezit si një qytet relativisht të ri por njëkohësisht mjaftë të zhvilluar duke rigjeneruar zonat urbane, zhvillim të balancuar, arsim cilësor, kushte shumë të mira shëndetësore, infrastrukturë të përmirësuar teknike duke siguruar një mirëqenie për të gjithë.

Institucioni duhet të strukturojë dhe menaxhojë administratën e saj, buxhetin dhe proceset e planifikimit për t'i dhënë përparësi nevojave themelore të komunitetit dhe të promovojnë zhvillimin social dhe ekonomik të saj.

1. Metodologjia

Me rekomandim të Drejtorisë për Zhvillim Ekonomik pranë Komunës së Hanit të Elezit, Kryetari i Komunës ka themeluar grupin punues për hartimin e Strategjisë për Zhvillim Ekonomik në të cilin janë përfshirë të gjitha grupet e interesit. Në këtë strukturë kanë qenë pjesëmarrës drejtoritë komunale, zyrtar komunal, organizata joqeveritare, agjenci zhvillimore, përfaqësues të bizneseve, konsulentë të jashtëm dhe pjesë të shoqërisë civile.

Për hartimin e këtij dokumenti, udhëheqësi i grupit, ka përgatitur planin e hartimit të tij e që ka përfshirë këto faza:



Figura. 2 Metodologjia e hartimit të Strategjisë për Zhvillim Ekonomike

Gjatë hartimit të Strategjisë për Zhvillim Ekonomike të komunës së Hanit të Elezit janë mbajtur takime të rregullta pune me përfaqësuesit e komunës së Hanit të Elezit, përfaqësues të shoqërisë civile, bizneset lokale etj.. Si rrjedhojë janë identifikuar akterët kryesorë dhe përfaqësuesit e tyre janë përfshirë në ekipin e punës. Tutje është bërë planifikimi i procesit të hartimit të Strategjisë për Zhvillim Ekonomike. Pastaj janë mbledhur të dhënat nga mbi veçoritë gjeografike dhe demografike, arsimin, shëndetësinë, mirëqenien sociale, tregun e punës, industrinë, shërbimet administrative të komunës, infrastrukturën, furnizimin me ujë të pijshëm, mbeturinat, ndotjen, kulturën, sportin dhe ekonomin lokal të komunës së Hanit të Elezit

Strategjia për Zhvillimit Ekonomik mbështetet me projekte për arritjen e objektivave zhvillimore të cilat reflektojnë interesat e qytetarëve, komunitetit të biznesit dhe akterëve tjerë në komunën e Hani të Elezit, për të krijuar dhe ofruar kushte cilësore të jetesës për qytetarët e kësaj komune. Ky dokument strategjik bazohet në politikat strategjike për zhvillim ekonomik lokal si:

Dokumenti	Qëllimi dhe fushëveprimi
Statuti i Komunës së Hanit të Elezit	Rregullon organizimin e brendshëm të komunës dhe përcakton përgjegjësitë vetanake të organeve komunale.
Profili Ekonomik i Komunës 2022/2023	Pasqyron Profili Ekonomik i Komunës
Plani Zhvillimor Komunal i Komunës së Hanit të Elezit 2010-2025+	Është bazë për zhvillim të qëndrueshëm në komunën e Hanit të Elezit, dhe synon ruajtjen e mjedisit, shfrytëzimin e qëndrueshëm të resurseve për zhvillim ekonomik, për gjeneratat e ardhshme dhe balancimin e zhvillimeve hapësinore. Përmes këtij plani koordinohen kërkesat sociale dhe ekonomike për hapësirën me funksionet e saj kulturore dhe ekologjike.
Plani Rregullues Urban i Komunës së Hanit të Elezit	Qëllimi i këtij plani është që të organizojë ndërtimet në pjesën urbane të qytetit që është edhe pjesa identifikuese e komunës së Hanit të Elezit.
Plani Lokal i Veprimit në Mjedis 2012-2017	Dokument lokal që është zbatuar gjatë periudhës 2012-2017 me synim që të zgjidh problemet mjedisore nëpërmjet identifikimit të prioriteteve dhe përcaktimit të veprimeve për zgjidhjen e tyre, duke përfshirë të gjithë aktorët e mundshëm për përcaktimin e këtyre veprimeve dhe krijimin e strategjive për zbatimin e tyre në mënyrë efektive, të ndërthurura.
Plani për Menaxhimin e Mbeturinave, Komuna e Hanit të Elezit 2016-2021	Plani Komunal i Menaxhimit të Mbeturinave të Hanit të Elezit është dokument planifikimi që rregullon Menaxhimin e Mbeturinave në nivel lokal. Plani synon shtrirjen e shërbimit për menaxhimin e mbeturinave komunale në të gjithë territorin e komunës.
Plani Komunal i Veprimit për Eficencë të Energjisë për Komunën e Hanit të Elezit (PKVEE) 2019-2021	Objektivi i PKVEE është zvogëlimi i konsumit të energjisë në objektet publike, transport dhe ndriçim publik, rritja e nivelit të komoditetit, zvogëlimi i kostos së shpenzimeve të energjisë si dhe krijimi i sistemit për menaxhimin e energjisë në komunën e Hanit të Elezit.
Strategjia e zhvillimit rajonal për rajonin ekonomik lindje	Ky dokument ka paraqitur zhvillimin rajonal lindje të Kosovës, objektivat në zhvillim socio-ekonomik të komunave në lindje të Kosovës

Tabela 1 : Dokumentet strategjike dhe planifikuese të Komunës së Hanit të Elezit

The background of the image is a stylized map of a river basin. It features a central river that flows from the top right towards the bottom left. Several tributaries branch off from this main river, some flowing towards the top left and others towards the bottom right. The map is rendered in a minimalist style using dark brown lines on a light beige background. In the center of the map, there is a rectangular area with a grid pattern, possibly representing a city or a specific land use. The overall aesthetic is clean and modern.

Të dhënat Gjeografike dhe Demografike

2. Historiku

Komuna ka gjithsej 11 zona kadastrale, dy prej të cilave kanë qenë të shpopulluara që nga viti 1999. Sipas të dhënave të Agjencisë së Statistikave të Kosovës nga regjistrimi i popullsisë së vitit 2011, Komuna e Hanit të Elezit ka 9.403 banorë. Që nga themelimi i fabrikës së çimentos në vitin 1936, numri i popullsisë në Hanin e Elezit është rritur vazhdimisht.

Territori i sotëm i komunës, dikur ishte i njohur me emrin Sar, dhe ka qenë i banuar që prej kohës së Romakeve. Këtë e vërtetojnë zbulimet e materialeve të ndryshme arkeologjike, siç është mbishkrimi në gjuhë latine i një perandori romak. Zbulimet e materialeve të vjetra në afërsi të rrugëve që e lidhnin dikur rajonin me Scupi-n (Shkupin e sotëm), mbështesin idenë se në këtë rajon ka ekzistuar një vendbanimi Ilir. Kjo argumentohet me gjetjen e materialeve arkeologjike të kalasë (castela). Gjetje janë bërë edhe në shumë fshatra të kësaj komune siç janë rrënojat e kishës dhe manastirit të gjetura në Gorancë pastaj, në Paldenicë janë gjetur mbeturinat e një nekropoli, qeramika të vjetra, materiale bronzi, një stelë nga një varrezë e shekullit të tretë pas Krishtit dhe dy monedha. Në fshatin Dërmjak është gjetur një statujë romake dhe ekzistojnë edhe shumë materiale të tjerat të lashta, të cilat janë gjetur në fshatrat tjera.

Edhe pse Hani i Elezit dhe rrethinat e saj kanë pasur statusin e një komune që nga viti 1913, një ndarje e re administrative e miratuar në vitin 1961, ka themeluar komuna më të mëdha dhe ka shkrirë territorin e Hanit të Elezit në komunën e Kaçanikut. Hani i Elezit është themeluar si Pilot Njësi Komunale (PNJK) si rezultat i procesit të decentralizimit në shtator të vitit 2005, në bazë të Udhëzimit Administrativ të UNMIK-ut nr. 2005/11 për krijimin e Pilot Njësi Komune. Më 13 gusht të vitit 2008 ministria e Administrimit të Pushtetit Lokal (MAPL), me shkresë njoftuese nr. 02-527 njoftoi se, komuna e Hanit të Elezit është certifikuar në të njëjtin nivel të kompetencave dhe përgjegjësi me komunat tjera në Republikën e Kosovës.

Komuna e Hanit të Elezit është njësi themelore e vetëqeverisjes lokale në Republikën e Kosovës, e cila brenda territorit të saj ushtron pushtetin dhe përgjegjësitë, të cilat nuk janë rezervuar shprehimisht për institucionet qendrore.

Statuti i Komunës është akti më i lartë juridik i Komunës që zbatohet brenda kufijve të Komunës së Hanit të Elezit. Kuvendi i Komunës është organi më i lartë legjislativ, i cili miraton Rregullore dhe vendime të rëndësishme për Komunën.

Komuna është person juridik me të drejtën për të poseduar dhe administruar pronën, të jetë pronare apo bashkëpronare e ndonjë kompanie publike, për të ushtruar padi dhe për të qenë e paditur në gjykata, për të lidhë kontrata, për të punësuar stafin si dhe për aktivitete tjera në përmbushjen e përgjegjësi ligjore.

2.1. Pozita gjeografike

Në pjesën jug-lindore të Kosovës shtrihet Hani i Elezit, qytet në afërsi të pikës kufitare të Republikës së Kosovës dhe Maqedonisë së Veriut, pjesë territoriale që përfshinë një sipërfaqe prej 83 km² apo .

E rrethuar nga kufijtë natyror që përbëhen nga malet e bukura të Sharrit dhe Karadakut të Shkupit, qyteti I Hanit të Elezit shtrihet në fushëgropën që e ndanë lugina e lumit Lepenc.

Kufijtë administrativ përfshijnë Komunën e Kacanikut dhe pjesën e Maqedonisë së Veriut, si shtet fqinj, ndërsa rrethohet nga 11 vendbanimet që ka.

Vendbanimi i qytezës së Hanit të Elezit ka një pozitë gjeografike shumë të përshtatshme pasi që është nyje kryesore për qarkullimin e rrugëve Prishtinë-Shkup, duke përfshirë magjistralen dhe autostradën “Arbën Xhaferi”. Nga kjo pozitë e favorshme ka rezultuar me industri shumë të zhvilluar dhe të njohur jo vetëm për Kosovën por edhe për vendet jashtë saj. Transporti i mallrave kryhet përmes pikës së njohur kufitare në Han të Elezit, pikë kyqe për rajonin duke rezultuar me tregti dhe transport mjaftë të zhvilluar.

Rruga Magjistrale Prishtinë-Shkup rreth 12 km e gjatë në territorin e Hanit të Elezit, kalon përmes Grykës së Kaçanikut, lidh Hanit të Elezit dhe më tej deri në Maqedoninë e Veriut.

Autostrada “Arbën Xhaferi” është infrastruktura tejet mirë e zhvilluar që ndërlidhë Hanin e Elezit me qendrat më të mëdha të Kosovës, si kryeqytetin Prishtinën, Ferizaj dhe Kacanikun përmes së cilave arrihet edhe në qytetet tjera të mëdha. Kjo rrugë është e rëndësisë së madhe pasi qarkullimi i saj është relativisht i lartë duke ndikuar kështu në ekonominë e Hanit të Elezit.

Rruga që lidh dy pikat kufitare (Hani i Elezit dhe Gllloboçicë) gjithashtu kalon përmes këtij territori. Rruga është 13 km e gjatë dhe e asfaltuar pjesë e cila kalon nëpër malet e Sharrit. Rruga përmes Hanit të Elezit ndjek pjesën perëndimore të territorit, duke kaluar nëpër fshatin Gorancë dhe arrin në Gllloboçicë si një pikë kufitare alternative.



Figura 3: Pozita gjeografike e komunës së Hani të Elezit

2.2. Kushtet klimatike dhe relievi

Klima e Hanit të Elezit është tipike kontinentale, me dimra të ashpëra dhe temperatura minimale që sillen nga -10 gradë Celsius deri në 5 gradë Celsius, dhe vera të nxehta me temperatura maksimale që arrijnë deri në 40 gradë Celsius. Muaji më i nxehtë është Korriku, ndërsa muaji me ftohtë është Janari.

Në klimën e komunës ka një ndikim të fuqishëm nga lugina e Vardarit (klima e butë me ndikim të fortë gjatë dimrit që pasohet nga sasi të vogla të reshurave të borës) dhe Gryka e Kaçanikut (klimë tipike kontinentale me ndikim të fuqishëm gjatë verës).

Zona është e karakterizuar nga reshje të dobëta, me një mesatare 476ml/m²/vit. Reshjet janë të dobëta gjatë verës dhe janë të forta në dhjetor dhe janar. Lagështia mesatare është rreth 65% (minimumi 51% dhe maksimumi 87%). Drejtimi kryesor i erës është veri - jug. Aktualisht nuk ka ndonjë stacion lokal klimatik në territorin e Komunës.

Pjesa më e madhe e territorit të Komunës së Hanit të Elezit shtrihet në lartësi mbidetare 500-700 metra, dhe përfshinë territorin e vendbanimeve Gorancë, Seçishtë, Rezhancë, Pustënit, Peldenicë dhe Dimcë. Një pjesë e konsiderueshme e territorit të komunës shtrihet ndërmjet lartësisë mbidetare 700-1000 metra, duke përfshirë hapësirat e vendbanimeve Krivenik, Dromjak dhe Neçevcë.

Territorin i zonës urbane të Hanit të Elezit shtrihet në lartësi mbidetare 200-400 metra ndërsa që zona përreth pjesë urbane dhe një pjesë e vogël e territorit të komunës shtrihet në lartësi mbidetare 400-500 m. Janë disa lokalitete malore të komunës që shtrihen në lartësi mbidetare 1000-1500 m.

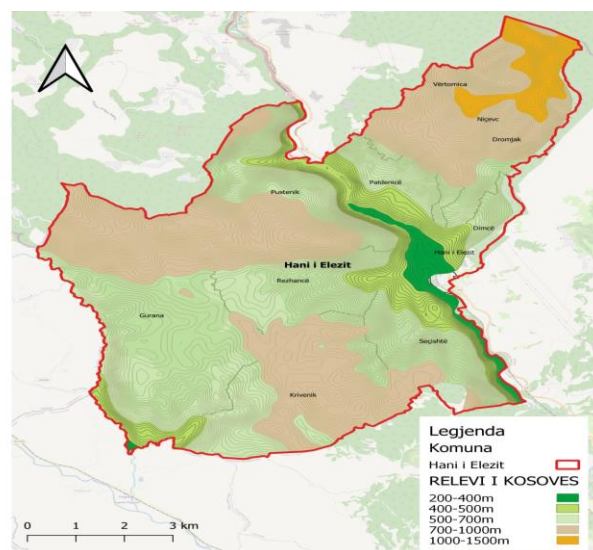
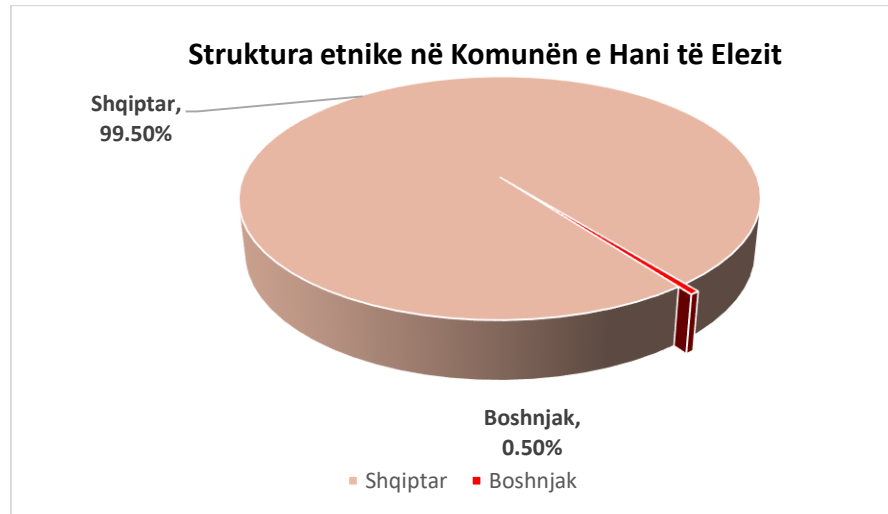


Figura 4: Harta relievore e Komunës së Hanit të Elezit

2.3. Popullsia dhe vendbanimet

Sipas regjistrimit të vitit 2011, Hani i Elezit 9403 banorë, kryesisht e përbërë nga shqiptarët (99.5%) dhe boshnjakët (0.44%).



Grafiku 1: Struktura etnike në Komunën e Hani të Elezit

Zona urbane e Hanit të Elezit, paraqet lokalitetin me numrin më të madh të popullsisë (3.749 banorë), ndërsa që zonat më të mëdha rurale sa i përket numrit të banorëve dhe që kanë mbi 1 mijë banorë janë Paldenica dhe Seçishta. Rreth 1 mijë banorë ka edhe Goranca, ndërsa që lokalitetet me numrin më të vogël të banorëve janë Dermjaku dhe Neçavci. Dendësia e popullsisë është 121 banorë/km². Në tabelën në vijim është prezantuar numri i popullsisë për secilin vendbanim dhe sipërfaqja e vendbanimeve janë paraqitur edhe në hartën më poshtë. Gjithashtu edhe në grafikun janë paraqitur regjistrimi i popullsisë prej vitit 1941 deri në vitin 2011 ku shohim një ngritje të vazhdueshme të numrit të popullsisë.

Sipas vlerësimit të fundit të popullsisë të realizuar nga Agjencia e Statistikave për vitin 2021, komuna e Hanit të Elezit ka 10111 banorë.

Lokaliteti	Popullata	Nr. i ekonomive familjare
Hani i Elezit	3.749	578
Paldenicë	1.750	270
Seçishtë	1.002	154
Gorancë	957	147
Rezhancë	749	115
Pustenik	612	94
Krivenik	306	47
Dimcë	215	33

Dermjak	49	7
Neçavc	4	1
Gjithsejt	9.403	1446

Tabela 2 . Popullsia dhe, ekonomitë familjare sipas lokaliteve të Hanit të Elezit

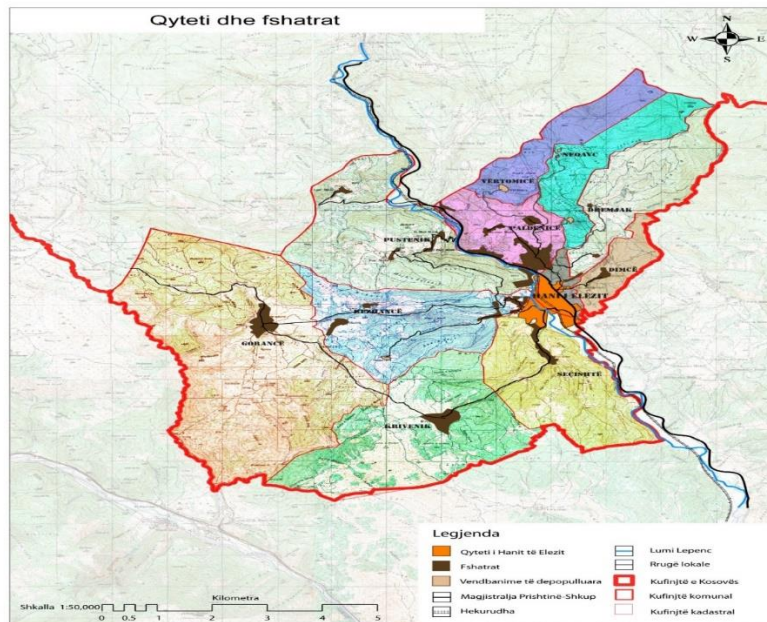
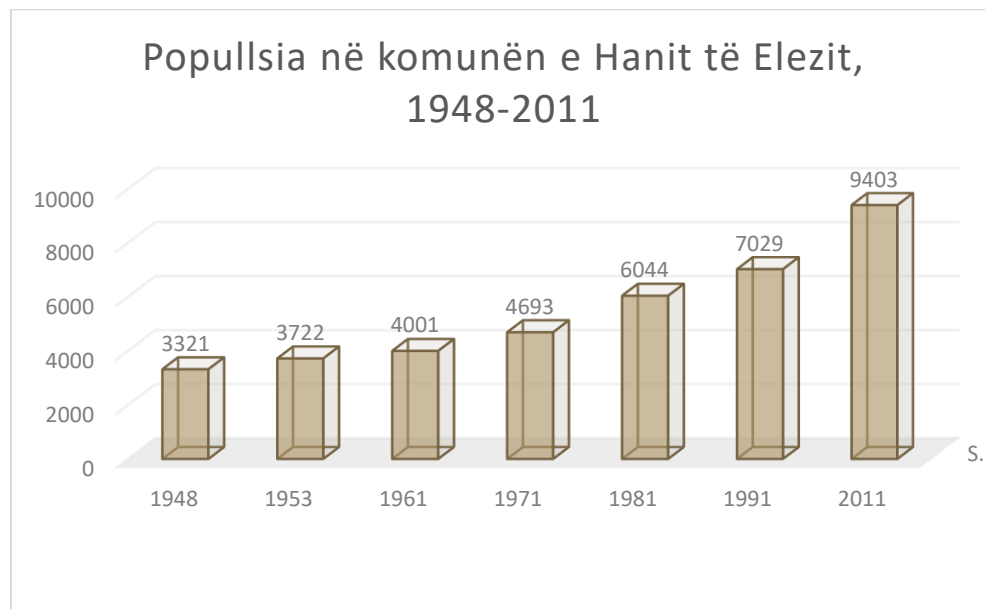


Figura 5: Harta e qyteti dhe fshatrave të Komunës së Hanit të Elezit

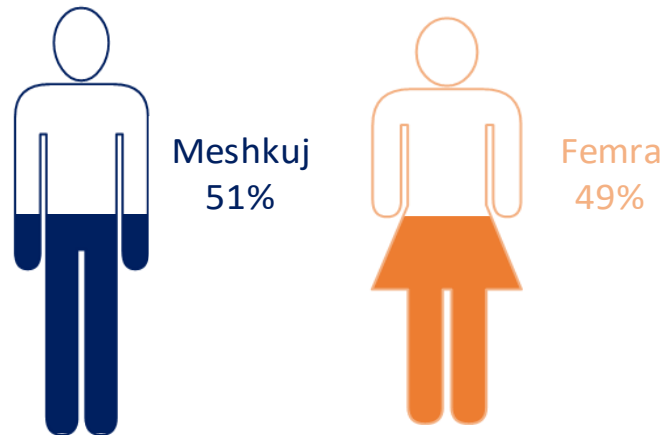


Grafiku 2: Popullsia në komunën e Hanit të Elezit, 1948-2011

Mosha dhe struktura gjinore komuna e Hanit të Elezit ka një popullsi të re. Sipas këtyre të dhënave mbi 60% e popullsisë është popullsi aktive.

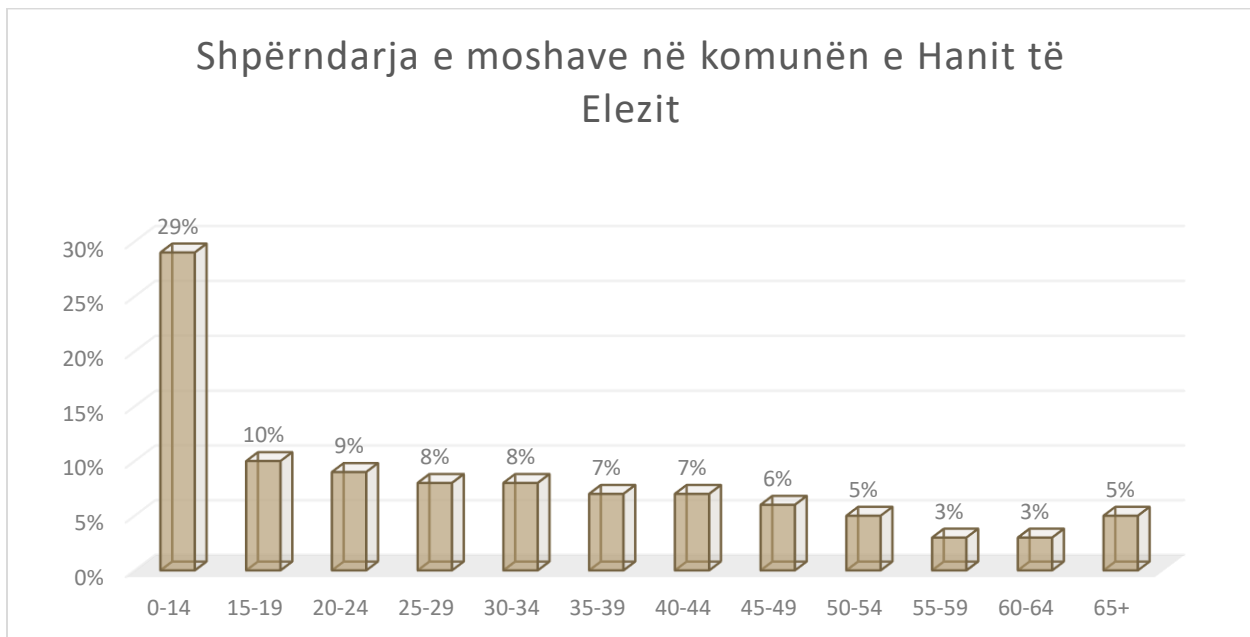
Struktura gjinore ka disa dallime: 51% janë meshkuj 49% janë femra.

Struktura gjinore në komunën e Hani të Elezit



Grafiku 3: Struktura gjinore në komunën e Hani të Elezit

Shpërndarja e moshave në Hanin e Elezit është si në vijim, rreth 29% e popullsisë është 0-14 vjeç, 10% janë 15-19, 9% janë të moshës 20-24, 8% të moshës 25-29, 8% janë të moshës 30-34, 7% janë 35-39, 7% janë 40-44, 6% janë 45-49, 5% janë 50-54, 3% janë 55-59, 3% janë 60-64 dhe vetëm rreth 5% janë të moshës mbi 65 vjeç. Me poshtë i kemi paraqitur edhe me anë të grafikut



Grafiku 4: Shpërndarja e moshave në komunën e Hani të Elezit

Në Han të Elezit ka 1446 ekonomi familjare, rreth 11% ekonomive familjare kanë më shumë se 10 anëtarë të familjes, ndërsa rreth 22% preje tyre kanë 5 anëtarë për një familje. Madhësia mesatare e ekonomive familjare është 6.5 anëtarë. Migrimi i popullsisë është një nga sfidat e që ka ndikim në çështjet demografike, kulturore, ekonomike dhe politike. Sipas të dhënave në Han të Elezit ka një tendencë të migrimit nga zonat rurale ne zonën urbane. Gjithashtu ekziston një tendencë e migrimit jashtë vendit. Vlerësohet se rreth 12% e popullsisë së Hanit të Elezit, ka emigruar jashtë vendi jashtë Kosovës¹.

¹ Agjencia e Statistikave të Kosovës (ASK)

Profil Ekonomi



3. Zhvillimi ekonomik

Peizazhi dhe organizimi hapësinor i Qytezës së Hanit të Elezit lë të nënkuptojë se industria e materialeve ndërtimore ende mbetet aktiviteti kryesor ekonomik në vend. Në këtë industri dominon prodhimi i çimentos si veprimtari e vetme në Kosovë e ndjekur nga prodhimi i rërës/zhavorrit (3 prodhues) dhe stiroporit në masa më të vogla. Kjo industri ka tërhequr me vete edhe transportin e materialeve ndërtimore si një veprimtari mjaft e zhvilluar me mbi një qind kamionë në pronësi të kompanive të ndryshme lokale.

Duke marrë parasysh lidhjen e lehtë dhe shumë të mirë me arteriet kyçe nacionale rrugore, bizneset shërbyese hoteliere deri vonë kishin gjithashtu një zhvillim solid posaçërisht përgjatë rrugës nacionale duke sjellë të hyra shtesë nga jashtë Komunës. Mirëpo, ndërtimi i autoudhës i ka kufizuar këto të hyra dhe tashmë shërbimet hoteliere jepen kryesisht për banorët lokal.

Edhe pse me tokë bujqësore kualitative të kufizuar, në numër i madh i banorëve të komunës janë marrë tradicionalisht me bujqësi. Si kultura më të mëdha kemi kryesisht: misrin që kultivohet në luginën Lepenc, grurin në rrafshnaltën e Krivenikut dhe livadhet si aktivitet përcjellës i zhvillimit blegtoral në Bjeshkët e Sharrit dhe Karadakut. Përtej kësaj banorët vazhdojnë edhe më tej të kultivojnë fruta/ perime në kopshtet e tyre (në raste edhe me serra) si dhe fruta mali në sasi të kufizuara kur ato janë subvencionuar.

Turizmi malor paraqet degën e re ekonomike që sapo ka filluar të zhvillohet në pjesën e Pustenikut, Neçavcit dhe ndonjë hapësire tjetër.

Edhe përkundër asaj që u përmend më lart, Komuna e Hanit të Elezit vlerësohet të ketë zhvillim të ulët ekonomik. Në përgjithësi, mjedisi për zhvillimin e ndërmarrjeve ende mbetet i pafavorshëm dhe me mbështetje të pamjaftueshme. Potenciali për procesim të materialeve ndërtimore si zhavorr dhe çimento në elemente ndërtimore montazhe apo gjysmë montazhe mbetet për tu analizuar. Potenciali turistik (natyra/ kultura në bashkëpunim me shërbimet hotelierike) mundë të zhvillohet edhe më tej ku si ndihmesë mundë të jetë edhe prodhimi i përmirësuar bujqësor lokal.

3.1. Sektori privat

Në komunë janë të regjistruara gjithsej 357 biznese. Sektorët ekonomik dominues janë kryesisht tregtia me shumicë dhe pakicë, aktivitetet shërbyese dhe ato transportuese. Tregtia përfshinë 20% të ndërmarrjeve, aktivitetet shërbyese 16%, transporti 18%, ndërtimtaria 6%, ndërsa sektorët tjerë përfshinë pjesën tjetër prej 40%. Përkundër potencialeve në vend për zhvillimin e bujqësisë, ky sektor mbetet fare pak i përfaqësuar me një përqindje tepër të ulët. 93% e bizneseve janë të përqendruara në Qytezë dhe përgjatë rrugës nacionale N2.

Sikur në tërë Kosovën, informaliteti ekonomik është shumë i lartë. Ai është shumë i theksuar në formën e bizneseve të paregjistruara ndërtimore, shërbime profesionale të ofruara nëpër amvisëri, prodhimtari bujqësore, etj. Informaliteti gjithashtu shprehet edhe te bizneset e regjistruara kur një pjesë e aktivitetit të tyre nuk regjistrohet fare.

Të gjitha ndërmarrjet janë private me përjashtim të Kompanisë për Menaxhim të Mbeturinave “Pastrimi” dhe Kompanisë Regjionale për Ujësjellës/ Kanalizim “Bifurkacioni” – Njësia në Han të Elezit, të cilat janë publike. Dominimi i sektorit privat është një tregues se ka nevojë për përkrahje të mëtejme të tyre, duke i pasur parasysh edhe potencialet lokale.

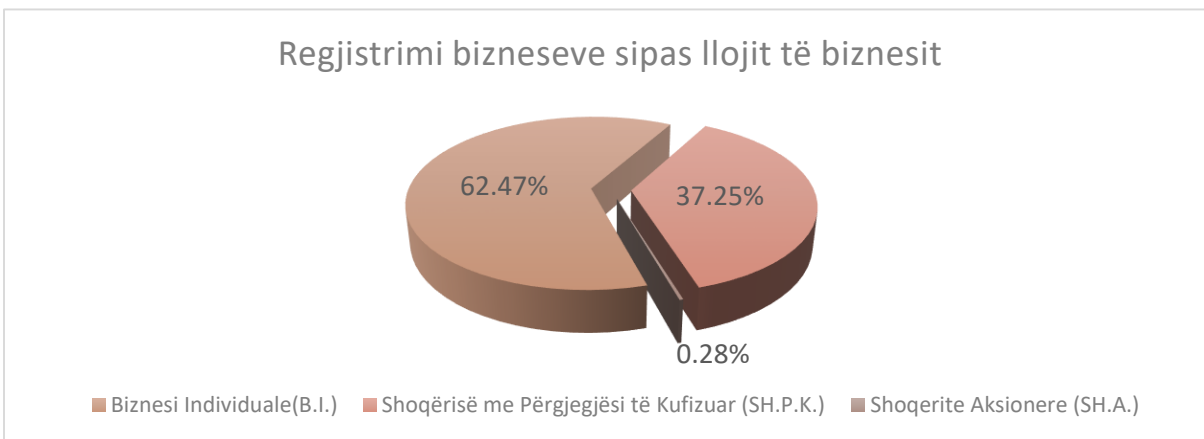
Sa i përket tregut, përveç drithërave që për momentin e kanë atë më të organizuar, prodhimet tjera vendase kanë vështirësi që të plasohen në treg dhe të shiten. Tregu i këtyre prodhimeve në Kosovë nuk është i rregulluar. Në Han të Elezit ekziston tregu i qytetit i cili organizohet një herë në javë si dhe një vend ku mundë të ekspozohen prodhimet (i ndërtuar nga LAB). Por fuqia blerëse e Komunës me numër të vogël të banorëve nuk mundë të konsumojë prodhimet që shumica e tyre kanë një periudhë të shkurtër konsumimi. Prodhimet e mjedrës janë ulur ndjeshëm për shkak të tregut jo të organizuar dhe çmimit të ulët, përderisa pemët dhe perimet e ndryshme plasohen në tregun më të gjerë kosovar me shumë vështirësi.

Gjithsesi janë bërë hapat e parë për standardizimin e produkteve bujqësore si dhe trajnime dhe mbështetje permanente të bujqve për kultivim sa më mirë dhe efikas të kulturave të lartpërmendura. Trajnime dhe mbështetje ka pasur edhe për aktivitete biznesore të natyrave tjera. Këto aktivitete pritet të intensivikohen në vitet në vijim.

3.2. Regjistrimi bizneseve sipas llojit të biznesit.

Biznesi Individuale(B.I.)	223	62.47%
Shoqërisë me Përgjegjësi të Kufizuar (SH.P.K.)	133	37.25%
Shoqëritë Aksionare (SH.A.)	1	0.28%

Tabela 3: Regjistrimi bizneseve sipas llojit të biznesit.



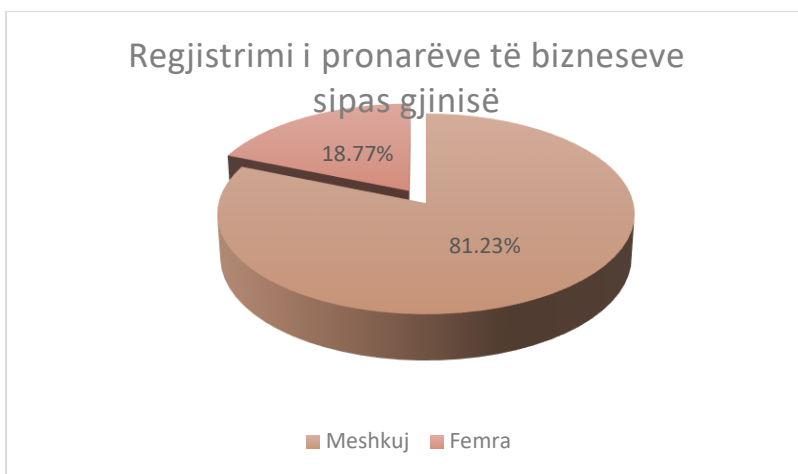
Grafiku 5: Regjistrimi bizneseve sipas llojit të biznesit

3.3. Regjistrimi i pronarëve të bizneseve sipas gjinisë.

Më poshtë me anë të tabelës dhe grafikut kemi paraqitur regjistrimin e pronarëve të bizneseve sipas gjinisë në komunën e Hanit të Elezit.

Meshkuj	290	81.23%
Femra	67	18.77%

Tabela 4: Regjistrimi i pronarëve të bizneseve sipas gjinisë



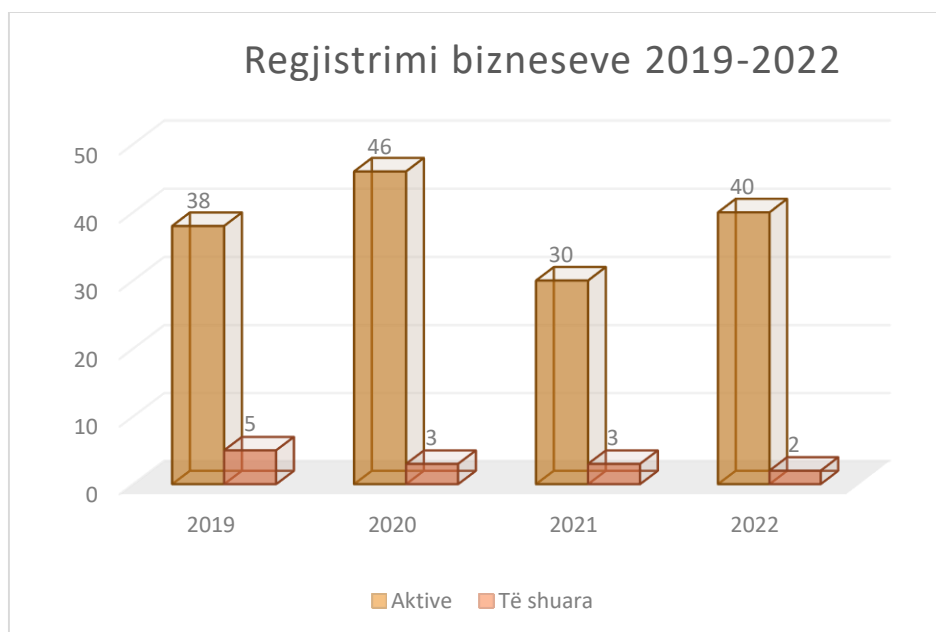
Grafiku 6: Regjistrimi i pronarëve të bizneseve sipas gjinisë

3.4. Regjistrimi bizneseve 2019-2022

Regjistrimi i bizneseve të reja dhe bizneseve të shuara për vitet 2019-2022 janë paraqitur në tabelën dhe grafikun e më poshtëm

Regjistrimi bizneseve 2019-2022				
	2019	2020	2021	2022
Aktive	38	46	30	40
Të shuara	5	3	3	2

Tabela 5: Regjistrimi bizneseve 2019-2022



Grafiku 7: Regjistrimi bizneseve 2019-2022

3.5. Industria

Si një zhvillim që i ka dhënë karakterin qytezës dhe në të njëjtën kohë ishte edhe shkaktar i evoluimit dhe zhvillimit të saj, industria është dega më e zhvilluar ekonomike në Han të Elezit. Bazuar në burimin natyror nëntokësor mergele si lëndë e parë për prodhimin e çimentos, i cili më vonë (gjatë viteve 70 dhe 80) u hulumtua në sasinë e 13.438.260 ton në Han të Elezit (e verifikuar) dhe 25.985.030 ton në Paldenicë (e pa verifikuar); kapacitetet prodhuese fillestare të çimentos (sot quhet fabrika për prodhimin e çimentos “Sharrcem”) u ndërtuan që në vitin 1936 duke u shtuar më vonë në vazhdimësi në vitet e 70-ta dhe 80-ta. Nga viti 2000 deri 2010 fabrika ishte e komercializuar nga firma zvicerane Holcim, kurse nga 2010 ajo është privatizuar nga firma greke Titan Group. Gjatë këtyre viteve janë bërë edhe hapa substancial në përmirësimin dhe digjitalizimin e linjave prodhuese, përmirësime në rritjen e efikasitetit, automatizim të punëve, menaxhim më të mirë të shëndetit dhe sigurisë së punëtorëve, reduktimet e ndotjes, etj.

Prodhimi i çimentos ka variuar nëpër vite. Gjatë sistemit të mëparshëm kishte arritur kulmin e prodhimit më 1982 me 550.000 ton në vit. Pas montimit të teknologjisë më të avancuar, më 2009 u arrit sasia e rreth 600.000 tonëve në vit. Që nga atëherë e deri më 2014, prodhimtaria ka arritur çdo herë mbi 500.000 tonë në vit. Në vitin 2015 prodhimtaria vjetore arriti në 630.000 ton². Me këtë sasi të prodhuar, nevojat e Kosovës mbulohen në sasinë nën 50%. Përqindja tjetër importohet kryesisht nga Maqedonia por edhe Shqipëria dhe Serbia.

Që nga viti 2002 e në disa raste edhe më parë, Sharrcem ka shfrytëzuar rreth 500.000 ton mergele në vit në mihjen sipërfaqësore në Han të Elezit duke arritur totalin e mbi 10.000.000 tonëve deri në fund të 2021. Kjo sasi duhet analizuar në kontekstin e sasisë totale të mergeles së verifikuar në zonat e lartpërmendura. Bazuar në këtë si dhe vërejtjet në terren, mundë të thuhet se rezervat e mergeles në Dimcë janë shpenzuar në sasi relativisht të mirë që qon në përfundim se duhet shtuar masat në shfrytëzim sa më racional të kësaj lënde të parë.

Përveç qëllimit kryesor të prodhimit, Sharrcem ka ndërmarrë edhe hapa për rritjen e tij si dhe për mbështetje të komuniteti në Han të Elezit. Në vitin 2011, Sharrcem ishte iniciues në themelimin e Rrjetit për Përgjegjësi Shoqërore të Korporatave (CSR). Gjithashtu është themeluar dhe financuesi kryesor i Laboratorit për Aktivitete të Biznesit (LAB), i themeluar më 2014 me qëllim që të kontribuojë në edukimin dhe mbështetjen financiare të iniciativave që do të mundësonin alternativa të vetë-punësimit dhe gjenerimit të të hyrave për qytetarët e Hanit të Elezit. Në kuadër të Lab-it dhe nismave tjera për komunitetin si dhe për përfitime sociale, Sharrcemi ka investuar në vlerë mbi 450.000 euro deri në vitin 2021.

Guri gëlqeror, si burim tjetër industrial, shfrytëzohet relativisht mirë në Han të Elezit. Janë gjithsej 3 gurëthyes dhe dy nga ata operojnë për nevoja të Sharrcem.

Fabrika “Kosovoplast” për prodhimin e stiroporit gjithashtu është privatizuar dhe shndërruar në biznes të ngushtë familjar me numër minimal të punëtorëve dhe me aktivitet të limituar. Gjithashtu ekziston një fabrikë e betonit dhe disa biznese prodhuese tjera të vogla.

² Drejtoria për Zhvillim Ekonomik

Po ashtu vitin 2020 ka filluar punën impianti për pasurimin e mineralit të kromit në fshatin Gorancë (Zhedën). Është ky një investim Zviceran dhe parashihet punësimi i 50 punëtorëve të profileve të ndryshme. I tërë prodhimi është i paraparë për eksport.

Resurse tjera natyrore të pashfrytëzuara në Han të Elezit janë edhe argjila e vërtetuar me mbi 26 milion ton, guri dekorativ, kromi, hekuri dhe uji mineral³.

3.6. Fuqia punëtore, punësimi dhe papunësia

Shkalla e lartë e papunësisë është një nga çështjet më sfiduese në Kosovë, duke qenë një nga sfidat kryesore edhe për Komunën e hanit të Elezit. Për ta treguar nivelin e punësimit, në Kosovë merret në shqyrtim popullsia e aftë për punë, përkatësisht grup moshë 15-64 vjeç. Fillimisht bëhet ndarja e popullsisë aktive në dy kategori: popullsia aktive dhe joaktive. Popullsia aktive (fuqia punëtore) përfshinë personat që punojnë dhe ata që në mënyrë aktive kërkojnë punë. Popullsia joaktive përfshinë personat që nuk punojnë dhe që nuk janë duke kërkuar punë (studentët, amviset, pensionistët dhe ata që nuk janë në gjendje për të punuar).

Sipas vlerësimeve aktuale nga sondazhi në terren dhe të dhënave nga ndërmarrjet në HiE⁴, përqindja e papunësisë është 67%. Ka një numër të vogël të punësuarve në sektorin jo formal ekonomik. Megjithatë, nuk ka të dhëna të sakta pasi që të punësuarit në bizneset jo formale nuk janë të regjistruar. Sipas statistikave, popullsia e moshës aktive për punë përbënë rreth 65% të numrit total të popullsisë, të dhëna këto që vërtetojnë për një potencial për zhvillim duke u bazuar në fuqinë punëtore që ka Hani i Elezit.

Më poshtë me anë të tabelës kemi paraqitur të dhënat për punësim si llojit të vendit të punës dhe në tabelën tjetër kemi paraqitur popullsinë e moshës 15 vjeç e mbi sipas statusit të aktivitetit aktual në komunën e Hanit të Elezit:

Punësimi	Meshkuj	Femra	Gjithsej
Vendi fiks i punës	970	130	1100
Punon kryesisht në/nga shtëpia	9	1	10
Nuk ka vend fiks të punës	54	1	55
Nuk janë në dispozicion	4	0	4
Gjithsej	1037	132	1169

Tabela 6: Punësimi

	Ekonomikisht aktive	Të punësuar	Të papunësuar, ka punuar më pare	Të papunësuar, nuk kanë punuar kurrë më pare	Të papunësuar, presin të fillojnë punën në të cilën janë pranuar	Ekonomikisht jo aktiv
Meshkuj	2142	1037	443	654	8	1238
Femra	353	132	19	198	4	2892
Gjithsej	2,495	1169	462	852	12	4,130

Tabela 7: Numri i të punësuarve dhe të papunëve nga popullsia e aftë për punë

⁴ Zyra e Punësimi komuna Hani i Elezit

3.7. Burimet kryesore të jetesës

Duke u bazuar në burimet e të hyrave në komunën e Hanit të Elezit, shihet se përqindja e të hyrave nga punësimi është shumë e ulët. Po ashtu, niveli i mbështetjes përmes pensioneve dhe skemave sociale është shumë i ulët. Banorët e komunës janë kryesisht të varur nga të hyrat që vijnë nga persona të tjerë dhe nga remitancat.

Sipas të dhënave nga regjistrimi i vitit 2011, vetëm 14.5% e banorëve mbështeten në të hyrat nga punësimi. Të ardhurat nga skema e pensioneve, ndihmës sociale dhe nga fondet e tjera ndihmëse (papunësia) janë 11.1%/. Mbështetja kryesore financiare vjen nga personat e tjerë nga të cilat varen 64.7% e banorëve, 3.2% nga remitancat dhe 6.8% nga burime të tjera. Shikuar përgjithësisht, niveli i varfërisë në komunë mbetet i lartë.

		Puna (përfshirë punën në pronë, biznesit privat ose të biznesit familjar)	Pasuritë e patundshme, I nvestimet, (qira, interesi)	Pensione	Ndihma sociale	Transferet tjera (përfitimet nga papunësia, sëmundjet, pushimi i lehonisë, bursave)	Remitencat (Të ardhurat nga të afërmit nga jashtë vendit)	Mbështetje nga njerëzit e tjerë	Burimet e tjera	Total
Hani i Elezit	N r.	1365	36	560	484	27	303	6087	541	9403
	%	14.5	0.4	6.0	5.8	0.3	3.2	64.7	5.8	100
Kosova	N r.	390281	6330	112020	84683	7102	92317	922464	124628	1739825
	%	22.4	0.4	6.4	5.2	0.4	5.3	53	7.2	100

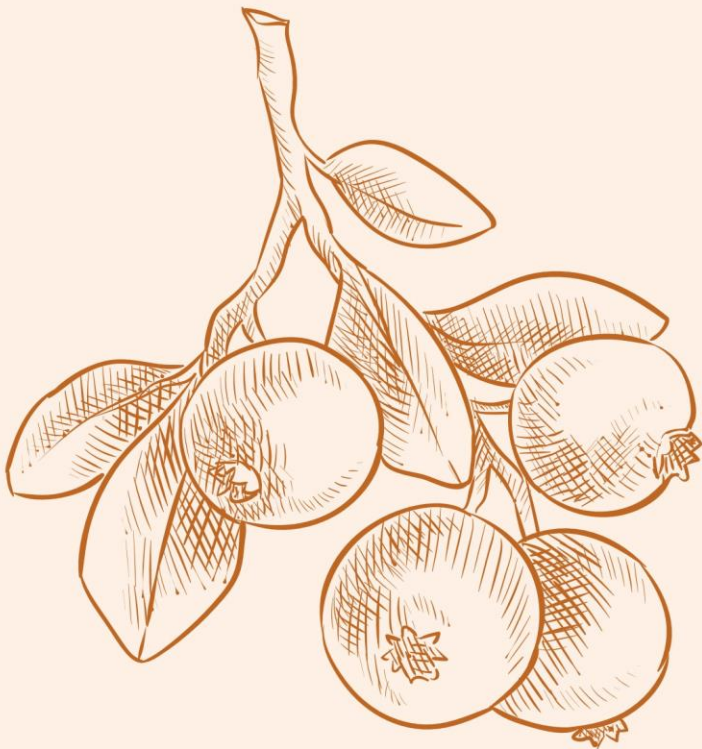
Tabela 8: Burimet kryesore të jetesës

Sipas regjistrimit të vitit 2011 numri i popullsisë së aftë për punë (15-65 vjeç) në Komunën e Hanit të Elezit ishte 6101. Sipas të dhënave zyrtare nga Drejtoria e Zhvillimit Ekonomik, numri i të punësuarve në ndërmarrjet (publike/ private) dhe administratën lokale/ qendrore brenda Komunës së Hanit të Elezit është 1024, që përfshinë vetëm rreth 17% të popullsisë së aftë për punë (15-64 vjeç). Nga ky numër, 272 janë të punësuar në administratë dhe ndërmarrje publike, ndërsa tjerët në sektorin privat (752). Nëse krahasohet numri i të punësuarve me numrin e ndërmarrjeve private, madhësia mesatare e ndërmarrjes del të jetë 3.13 punëtorë, që është vlerë e ulët.

Megjithatë, për shkak të jo-formalitetit është e vështirë të përcaktohet qartë numri total i të punësuarve dhe rrjedhimisht përqindja e papunësisë. Agjencia e Statistikave e Kosovës⁵ në vlerësimet e tyre 3 muajore vlerëson se gjatë tremujorit të parë të vitit 2021, në nivel të Kosovës, shkalla e papunësisë është 25.8%. Papunësia më e theksuar është te femrat me 29.7%, krahasuar me meshkujt, 24.2%. Shkalla më e theksuar e papunësisë është te grup moshat 15-24 vjeçare me 48.6%.

⁵Agjencia e Statistikave të Kosovës

Bujqësia



4. Bujqësia

Bujqësia me rol mesatar në zhvillimin e gjithmbarshëm të Hanit të Elezit sipas regjistrimit të fundit të ekonomive familjare (2011) kishte vetëm 26 të punësuar që përbën vetëm rreth 2.5% të totalit të punësuarve. Numri i **ndërmarrjeve bujqësore** është tejet i ulët. Siç u përmend më lartë, numri total i ndërmarrjeve të regjistruara bujqësore përbën vetëm 4% të ndërmarrjeve në komunë, që tregon përgjithësisht për kapacitete të vogla të ndërmarrjeve dhe strukturim kryesisht familjar.

Toka bujqësore e kategorizuar sipas kualitetit i takon ekskluzivisht kategorive 5-8, përveç ndonjë sipërfaqe rreth lumit Lepenc e cila tashmë është ndërtuar veçanërisht në Lagjen e Re.

Aktiviteti kryesisht zhvillohet në formë të bujqësisë familjare për krijimin e të ardhurave shtesë në familje, me parcela të vogla private bujqësore dhe me mekanizëm bujqësor të munguar apo vjetruar (amortizuar) me përjashtim të rasteve të pakta kur mekanizmi është subvencionuar. Sipërfaqet e tokës bujqësore përgjatë Lumit Lepenc (kulturat bujqësore- lavërtare të mbjella kryesisht me misër) ujitën përmes kanaleve të hapura të ujitjes të ndërtuara si kanale klasike dheu. Serrat e perimeve, frutat e pyllit si dhe disa pemishte, të subvencionuara këto nga entitete të ndryshme, kanë sistemet enkas të ndërtuara për ujitje pikë-pikë. Perimet në hapësirat e jashtme dhe shumica e pemishteve ujitën duke shfrytëzuar burimet private, lumenjtë/përrojet si dhe ujin nga ujësjellësi. Nuk ka ndonjë sistem të mirëfilltë të ujitjes sepse shumica e këtyre sipërfaqeve bujqësore janë të shpërndara nëpër të gjithë territorin e komunës.

Viteve të fundit ka filluar përkrahja e fermerëve përmes subvencionimit nga qeveria qendrore/lokale, LAB-i (i treguar më lart), IKC-ja, Caritas Luxembourg, Caritas Kosova, Fondacioni Kosovë-Luxembourg gjithnjë në bashkëpunim me komunitetin. Në të shumtën e rasteve, subvencionimi ka përfshirë 90% të lëndës (serra së bashku me sistemin e ujitjes, farërat dhe plehrat/ushqimin e duhur apo shtalla së bashku numrin e kafshëve shtëpiake). Në disa raste janë subvencionuar edhe mekanizmat bujqësore si motokultivatorët dhe mekanizmat bujqësor përcjellës. Megjithatë nevojat për përkrahje janë ende më të mëdha se mundësitë buxhetore.

4.1. Toka bujqësore

Sipas të dhënave nga Sektori i Gjeodezisë, Kadastrit dhe Pronës, bazuar sipas regjistrimit të vitit 1958, sipërfaqja e përgjithshme e tokës bujqësore është si në vijim:

Sipërfaqja e tokës bujqësore (ha)		
Tokë pjellore	Tokë lavërtarë	1.177,30
	Livadhe	230,16
	Kullosa	1.693,26
	Gjithsej	3.100,72
Tokë jo pjellore		519,40
Gjithsej		3,620.12

Tabela 9: Sipërfaqja e tokës bujqësore

Nga zhvillimet në terren dhe të dhënat komunale është më se e qartë se toka lavërtare është duke u shfrytëzuar kualitativisht vetëm rreth 13%. Pjesa tjetër e sipërfaqes është duke u shndërruar ditaditës në tokë ndërtimore (posaçërisht Lagja e Re), lënë djerrë apo duke iu ndërruar destinimi në favor të livadheve/ kullosave.

4.2. Prodhimet buqësore

Sa i përket tokës lavërtare, tradicionalisht në territorin e Hanit të Elezit (në të shumtën në Rrafshnaltën e Krivenikut) është mbjellë gruri. Kulturat tjera që mbillet tradicionalisht janë misri, elbi, tërshëra dhe patatja të cilat janë në sasi më të vogla. Mesatarja e prodhimit të drithërave sillet nga 3.5 t/ha deri në 4.5 t/ha te gruri dhe nga 5t/ha deri në 6.5 t/ha te misri. Edhe kultivimi i perimeve ka marrë hov viteve të fundit. Janë ndërtuar serra për kultivim ekstensiv të domates, specit, trangullit, pjeprit por edhe perimeve barishtore. Këto kultura mbillen edhe në hapësira të jashtme.

Në vazhdën e këtij hovi përfshihet edhe kultivimi i frutave të pyllit si dredhëza dhe mjedra. Në kuadër të pemëtarisë është prezantuar edhe rrushi i tryezës. Vazhdojnë të kultivohen edhe arrat, mollët, kumbullat, dardhat dhe frutat tjera. Kultivimi i foragjereve përfshinë barin klasik (sanë) dhe jonxhën. Këto të fundit po kultivohen nëpër toka të destinuar si livadhe

Sipërfaqet e mbjella me këto kultura janë dhënë në vijim

Sipërfaqet e mbjella me kultura të ndryshme (ha)		
Drithërat dhe të ngjashme	Gruri	15,00
	Misri	00,00
	Elbi	13,50
	Tërshëra	2,50
	Patatja	5,00
	Gjithsej	36,10
Perime të ndryshme (domate, specia, tranguj, pjepër, perime barishtore, etj.)	Në serra	2,50
	Në hapësirë të jashtme	1,50
	Gjithsej	4,00
Fruta pylli	Mjedra	1,50
	Dredhëza	2,50
	Gjithsej	4,00
Pemishte	Arra	7,70
	Pemishte tjera (molla, dardha, ftoj, kumbulla, etj.)	5,00
	Gjithsej	12,70
Vreshta		1,50
Gjithsej sipërfaqe e kultivuar bujqësore		58,30

Tabela 10: Sipërfaqja e kultivuar bujqësore

4.3. Blegtoria

Blegtoria është zhvilluar gjithashtu në kohët e fundit duke bërë që të shtohet veçanërisht numri i lopëve qumështore, por edhe të deleve dhe dhive. Edhe numri i pulave dhe kolonive të bletëve është shtuar me të madhe. Numri i tyre është dhënë në tabelën në vijim⁶:

Numri i krerëve të kafshëve shtëpiake/ shpezëve/ kolonive të bletëve		
Gjedhi	Lopë qumështore	450
	Pjesa tjetër e gjedhit	135
	Gjithsej	585
Delet		1639
Dhitë		52
Pulat		200
Kolonitë e bletëve		2060

Tabela 11: Numri i krerëve të kafshëve blegtorale

Prodhimtaria e qumështit vlerësohet në 87,67 litra/ ditë, e mishit në 3500 kg/ vit, e vezëve 180 copë/ ditë dhe e mjaltit në 4000 kg/ vit.

4.4. Pyjet

Po sipas të dhënave nga Sektori i Gjeodezisë, Kadastrit dhe Pronës⁷, tokat pyjore përfshijnë 4.848,56ha. E tërë sipërfaqja pyjore kategorizohet si e mbrojtur, pa destinim për ndonjë qëllim komercial.

Sipërfaqja reale e pyjeve nuk përkon me atë destinuar si më lart. Duke filluar nga vitet e 90-ta, pyjet janë dëmtuar (zjarre) dhe prerë në vazhdimësi në mënyrë jo-formale për tu shfrytëzuar si lëndë djegëse (burim kryesor për ekonomitë familjare). Në të vërtetë pyje të larta kanë mbetur në sipërfaqe relativisht të vogël. Një gjë pozitive është se aty ku pyjet janë prerë kanë filluar të rriten pyje të reja të cilat duhet ruajtur dhe zhvilluar. Shumica e sipërfaqes është potencial për pyje të larta përveç anës jug-perëndimore e cila mbulohet nga shkurret. Më së shumti është i përhapur ahu por ka edhe sipërfaqe me bung, shkozë, pishë, frashër⁸, etj.

Në dhjetë vitet e fundit ka pasur aktivitete të pyllëzimit si mbjellja e 17 hektarëve me pisha në Gorancë nga qeveria lokale dhe qendrore, etj. Këto aktivitete planifikohen të vazhdojnë edhe në të ardhmen së bashku me përmirësimin e sistemit të menaxhimit të pyjeve. Rrallimet komerciale dhe para-komerciale janë të përvitshme dhe ndikojnë pozitivisht në mirëmbajtjen e pyjeve dhe në shërbim më të mirë të ngrohjes.

⁶ Drejtoria për Bujqësi Pylltari dhe Zhvillim Rural

⁷ Drejtoria për Urbanizëm, Kadastër dhe Mbrojtja e Mjedisit

⁸ Zyra për Gjeodezi, Kadastër dhe Pronës

Arsimi



Arsimi është institucion më i rëndësishëm shoqëror i cili ndikon në përmirësimin e të gjitha vlerave shoqërore, në zhvillimin ekonomik, në përmasimin e drejtave të njeriun, ngritjen normave kulturore, në ngritjen e aftësive në punë, në zvogëlimin dhe zhdukjen e varfërisë, në barazinë gjinore, në respektimin e grupeve vulnerabile, dhe në përmirësimin e jetës së çdo individi.

Sistemi arsimor në Kosovë: Sistemi arsimor në Kosovë është duke funksionuar sipas modelit 5+4+3 nga viti 2002. Sipas këtij modeli 5 vite janë në arsimin fillor, pastaj vazhdohet me 4 vite të shkollimit fillor të mesëm të ulët dhe 3 apo 4 vite të shkollimit të mesëm të lartë.

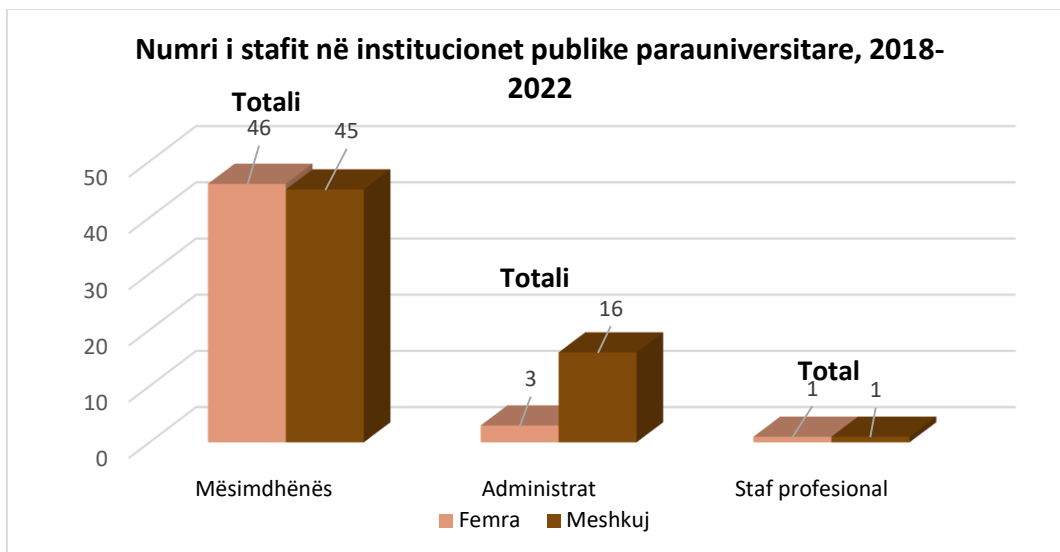
Në komunën e Hani të Elezit arsimi është i organizuar në gjithsej 5(pesë) institucione shkollore. Prej tyre 1 është institucion parashkollor “Ardhmëria”. 3(Tri) shkolla të shkolla fillore të mesme të ulët(në Han të Elezit SHFMU “Ilaz Thaçi e cila ka dhe paralelet në fshatin Seçishtë dhe në fshatin Krivenik për klasat nga I-V, SHFMU Kështjella e Diturisë në Fshatin Paldenicë dhe SHFMU “Veli Ballazhi” në Fshatin Gorancë) dhe 1(një) shkollë e mesme e lartë SHML “Dardania”.

Të gjitha shkollat posedoj kushte të mira si pajisje e nevojshme shkollore kabinete etj.

Gjithashtu 3(tri) shkollat fillore të mesme të ulët SHFMU posedoj salla sportive me pajisjet e domosdoshme përkatës për aktivitete sportive dhe kulturore.

Komuna çdo vite ka investuar dhe do të investoj në përmasimin e kushteve jo vetëm në infrastrukturë por edhe në përmasimin e cilësisë, duke blerë kompjuter, projektor, pajisje tjera teknologjike, duke i angazhuar arsimtarët në trajnime të ndryshme, duke ju siguruar transportin për fëmijët që janë larg nga shkollat etj.

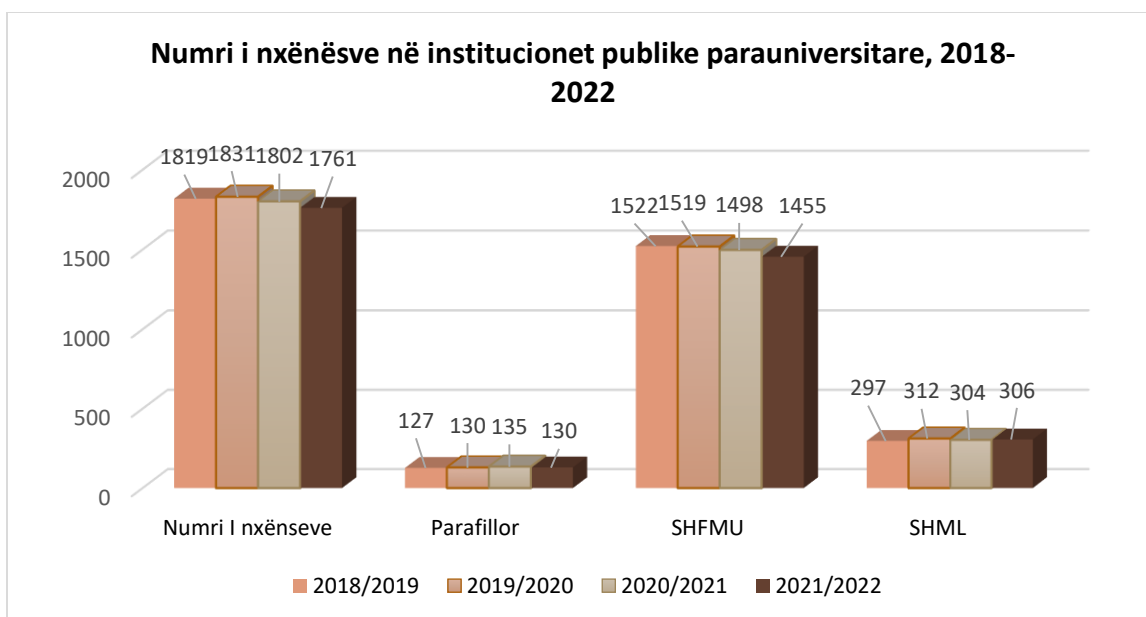
Në institucionet e arsimit publik në Komunën e Hanit të Elezit për vitin shkollor 2020/2021 janë të punësuar gjithsej 119 nga të cilët 98 janë mësimdhënës ku 46 janë të gjinisë femërore dhe 33 të gjinisë mashkullore, 19 Administrata ku 3 janë të gjinisë femërore dhe 16 të gjinisë mashkullore dhe 2 staf profesional ku 1 është e gjinisë femërore dhe një i gjinisë mashkullore.



Grafiku 8: Numri i stafit në institucionet publike parauniversitare, 2018-2022

Në institucion parashkollor “Ardhmëria” për vitin 2022/2023 ka gjithsej 52 fëmijë nga ta 30 të gjinisë mashkullore dhe 22 të gjinisë femërore. Gjithashtu kemi 10 punëtor të gjithë të gjinisë femërore.

Siç shihet edhe në grafikun më poshtë numrin i nxënësve në vitet e fundit ë është zvogëluar është zvogëluar kjo për shkak te migrimit por edhe të zvogëlimit te lindjeve. Gjithashtu më poshtë kemi paraqitur edhe hartën ne Komunës së Hanit të Elezit me vendodhjen e objektivës shkollore.



Grafiku 9: Numri i nxënësve në institucionet publike parauniversitare, 2018-2022

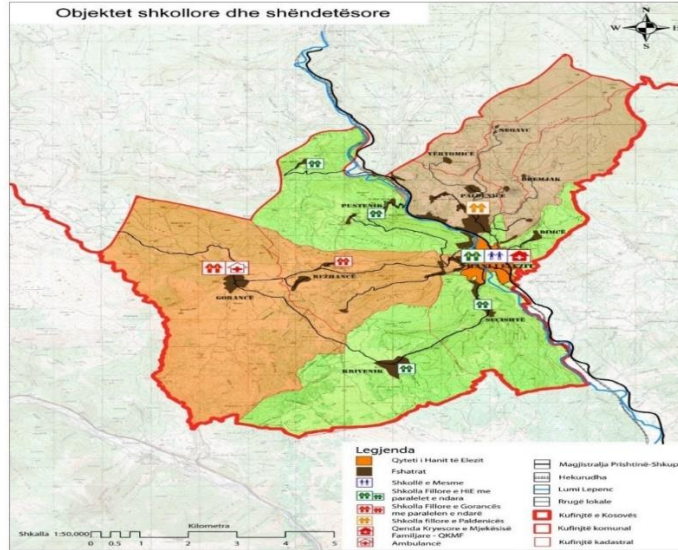


Figura 6: Harta e objekteve shkollore dhe shëndetësore të Komunës së Hanit të Elezit

6.2 Niveli i arsimit

Sipas regjistrimit të fundit (2011)⁹ për nivelin e arsimit mbi 10 vjet, Komuna e Hanit të Elezit¹⁰ ka një nivel me ndryshime të vogla krahasuar me normën mesatare të nivelit të Kosovës. Përderisa, përqindja arsimit mbi 12 klasë është më e lartë se ajo e Kosovës, përqindja për nivelet kolegji mbi janë më të ulëta se e mesatares së Kosovës.

Niveli i arsimit													
	Nuk ka arsim formal		Fillor		E mesme e ulët		E mesme e lartë		Kolegj	Fakulteti (bachelor)	Pasuniversitar (master)	Doktoraturë	Gjithsej
	Dinë shkrim dhe lexim	Nuk dinë shkrim dhe	4 klasa, sistemi fillor	Sistemi i ri 5 klasor	8 klasa, sistemi i vjetër	9 klasa, sistem i ri	12 klasa sistemi i vjetër	12 klasa, sistem i ri					
Hani i Elezit	402	299	762	750	2076	773	1537	662	78	205	13	1	7,5585
%	5.3	4.0	10.1	9,9	27.47	10.2	20.3	8.8	1.0	2.7	0.2	0	100
Kosovë	43702	43827	71623	70948	210138	77631	98748	54395	10640	29424	2811	228	1,429,1755
%	6.1	6.1	10	9.9	29.5	10.9	13.8	7.6	1.5	4.1	0.47	0.03	100

Tabela 12 Niveli i arsimit në Han të Elezit dhe Kosovë

⁹ Agjencinë e Statistikave të Kosovës

¹⁰ Drejtoria për Arsim, Kulturë, Rini dhe Sport

Shëndetësia dhe Mirëqenia Sociale



6. Shëndetësia dhe mirëqenia sociale

Shërbimet e shëndetësore në komunë kryhen në nivelin parësor, i cili përfshinë Qendrën Kryesore të Mjekësisë Familjare (QKMF) në Qytezë dhe Ambulancën e Mjekësisë Familjare (AMF) në Gorancë. QKMF ofron shërbim për të gjithë qytetarët e komunës ndërsa AMF për qytetarët e Gorancës dhe Rezhancës.

QKMF funksionon në objektin e ndërtuar gjatë viteve '80-ta dhe të shtuar/ rinovuar disa herë pas vitit 2008. Përderisa hapësira e objektit dhe parcelës nuk janë të mjaftueshme, gjendja fizike e objektit është shumë e mirë dhe institucioni ofron shërbime për qytetarët 24 orë në ditë. Aty ofrohen këto shërbime: ekzaminim i përgjithshëm, shërbime infermierie, analiza laboratorike, trajtim urgjent, rreze rëntgen, stomatologji dhe shërbimi i farmacisë. AMF ofron shërbimin e ekzaminimit të përgjithshëm me mjekun 3 ditë / javë dhe shërbim infermierie 5 ditë/ javë. Objekti është relativisht i ri dhe në gjendje funksionale ndërsa parcela ka sipërfaqe më se të mjaftueshme.

Stafi shëndetësor i punësuar për ofrimin e shërbimit shëndetësor primar është si në vijim:

Stafi mjekësor i QKMF-së dhe AMF-së	
Drejtor i QKMF-së	1
Mjek i përgjithshëm	6
Stomatolog	1
Teknik laborant	1
Teknik i radiologjisë	1
Teknik mjekësor (infermier)	19
Punëtor teknik (pastrues, shofer, etj.)	3
Gjithsej	32

Tabela 13: Stafi shëndetësor në Han të Elezit i ndarë sipas shërbimeve të ofruara

Marrë parasysh tabelën më lart dhe legjislacionin në fuqi (UA Nr. 08/2017), ka mungesë të mjekëve dhe teknikëve familjarë, pediatri dhe stomatologut si për nga kualifikimi ashtu edhe për nga numri i tyre. Ka edhe mungesa tjera të stafit.

Në lidhje me rrezen e mbulimit gjeografik të territorit, janë banorët e Gorancës dhe Krivenikut që duhet të udhëtojnë maksimum 7km' deri në QKMF për të marrë shërbim. Përderisa të tjerët janë më afër, 5548 banorët e Qytezës dhe vendbanimeve përreth kanë distancë 1km' ose më pak. Në të njëjtën kohë, me shërbimet e ofruara nga AMF, janë banorët e Rezhancës të cilët duhet të udhëtojnë maksimalisht 2 km' për ti marrë ato, përderisa Gorancasit i kanë në qendër të fshatit. Edhe pse kjo infrastrukturë e mbulon relativisht mirë të gjithë territorin e komunës, mungesa e stafit profesional adekuat mjekësor, si dhe mungesa e barnave esenciale dhe tjera të nevojshme janë sfidat kryesore me të cilat përballet shërbimi shëndetësor në të dy institucionet me theks në AMF. Prandaj, qytetarët në zonat rurale duhet të udhëtojnë për në qendrën komunale për të kërkuar kujdes mjekësor në Qendrën Kryesore të Mjekësisë Familjare, e cila duhet të përballojë numër të shtuar të pacientëve

Hapësirat Publike



7. Hapësirat Publike

Shikuar përgjithësisht, si rezultat i strukturave kryesisht rurale në vendbanime të ndara në lagje, si dhe procesit më të vonshëm të urbanizimit të qendrës komunale, hapësirat në trajtë të shesheve janë në mungesë.

Ekziston sheshi i Qytezës i cili së bashku me hapësirën publike për ecje dhe hapësirën e gjelbër përreth paraqet rastin më pozitiv të një hapësire publike të rregulluar. Ky shesh shtrihet në vet bërthamën e Qytezës dhe ofron qasje të drejtpërdrejtë të funksionet kryesore urbane. Mes tjerash, shërben edhe për aktivitete të socializimit, rekreacionit pasiv, pushimit, lëvizjes¹¹, etj.

Hapësira publike të rregulluara ka edhe në qendër të Gorancës të AMF-ja dhe në Paldenicë të kroi mbi fshat; përderisa ka potenciale për hapësira publike përgjatë Lumit Lepenc.

Shikuar përgjithësisht, hapësirat e reja potenciale për shndërrim në hapësira publike, si dhe përmirësimi i qasjes dhe krijimin e infrastrukturës së gjelbër, mbeten një kërkesë për të ardhmen, që do të varen edhe nga ritmi i zhvillimeve të reja në vendbanime.

7.1. Parku i Qytezës

Hapësira prej 21693 m². e destinuar për Park të Qytezës gjendet në pjesën lindore të zonës urbane. Sipërfaqja e gjelbër me pyje, shkurre e barë është unike përgjatë luginës së Lumit Dimca. Lëvizjet për këmbësorë janë relativisht mirë të rregulluara duke përfshirë edhe disa objekte për organizime të ndryshme. Parku ka nevojë për mirëmbajtje të rregullt dhe intervenime të mëtutjeshme për qasje drejt tij nga zona urbane dhe më tej, sipërfaqe rekreacionale dhe të ngjashme.

7.2. Koridoret e gjelbëra

Shtegu për këmbësorë nga Uji i Thartë deri te Pika Kufitare (3.2 km) tashmë është shndërruar në një korridor të gjelbër që nga prezantimi i gjelbërimit në shumicën e segmentit të tij. Përderisa mirëmbajtja duhet të jetë më serioze, shirita gjelbërimi mundë të rregullohen edhe për kufizim mjedisor të zonës industriale dhe në hapësira tjera të identifikuar.

Lumi Lepenc dhe përrojet Dimca, Rezhanca dhe Laçi që kalon nëpër territorin e komunës me brigjet e tyre ofrojnë potencial për rregullim dhe shndërrim në shtigje atraktive për ecje dhe rekreacion¹².

7.3. Menaxhimi i mbeturinave

Shërbimi i grumbullimit të mbeturinave ofrohet në tërë territorin e Komunës së Hanit të Elezit (100%) Në qytezë ofrohet dy herë në javë, kurse në vendbanimet tjera një herë në javë. Mbeturinat deponohen në deponinë e përkohshme në Ferizaj apo në deponinë e përhershme regjionale në Velekincë, Gjilan. Shërbimi ofrohet nga qeveria lokale përmes Ndërmarrjes Publike Lokale – NPL “Pastrimi” që nga 1 janari 2017. Çmimet fikse mujore janë 5 euro për ekonomi familjare, 8 euro për biznese dhe 13 euro për çdo zbrazje të kontejnerit 1100 litërsh (secila me kontrata të veçanta). Duke përfshirë aksionarët dhe Bordin e Drejtorëve, NPL ka një staf prej 21 veta, ndërsa ka në

¹¹ Drejtoria për Urbanizëm, Kadastër dhe Mbrojtja e Mjedisit

¹² Drejtoria e Shërbimeve Publike dhe Emergjencë

pronësi 3 kamionë, 2 traktor, 1 veturë dhe disa mekanizma shtesë për mbeturina.

Shtrirja e shërbimit është si në vijim:

Nr.	Vendbanimet	Shërbimi	Nr. i klientëve amvisëri	Nr. i klientëve të tjerë		Gjatësia e rutës së shërbimit (m')
				Biznese	Institucion e	
1	Qytezë (nga hekurudha në rrugën nacionale N2)	2'/javë	430	82	8	5-km
2	Qytezë me vendbanimet përreth	1'/javë				
3	Paldenicë	1'/javë	265	2	1	4- km
4	Gorancë	1'/javë	136	3	1	7-km
5	Rezhancë	1'/javë	79			
6	Seçishtë	1'/javë	340	2		5-km
7	Krivenik	1'/javë	43			7-km
8	Dimcë	1'/javë	37			2-km
9	Pustenik	1'/javë	88	2		5-km
10	Laç	1'/javë				7-km
11	Dremjak	1'/javë	18			3-km
12	Vërtomicë (i zbrazur)	JO	0			0
13	Neçavc (i zbrazur)	JO				0
		Gjithsej:	1436	91	10	38

Tabela 20: Numri i klientëve të shërbyer dhe gjatësia e rutës së shërbimit për vendbanime

Deponitë jo-formale - Si rezultat i gjendjes së krijuar për disa vite pa ofrues formal të shërbimit të grumbullimit të mbeturinave (para 2017), në territorin e komunës ka ende 2 deponi ilegale të mbeturinave edhe pse një numër i madh janë eliminuar. Kësaj i duhet shtuar edhe deponitë e mbeturinave ndërtimore edhe pse Komuna e HiE ka përcaktuar një lokacion për mbeturina të tilla në lokacionin e mihjes sipërfaqësore të mergeles. Kjo gjendje e krijuar në terren paraqet një nga sfidat më të mëdha të Komunës së HiE respektivisht NPL Pastrimi.

Mbeturina tjera - Mbeturinat e azbestit të gjeneruara nga fabrika e produkteve të azbest-çimentos para vitit 1999, në vitet 2017-18 janë pastruar nga shtrati i lumit Lepenc dhe nga vet uzinat e fabrikës dhe janë deponuar në pjesën e minierave të vjetra të kromit në Gorancë ngjitur kufirit me Maqedoninë. Në këtë mes vlerësohet se duhet bërë hulumtime shtesë në terren për të ditur nëse janë pastruar në tërësi këto mbetje të rrezikshme.

7.4. Hapësirat e gjelbërta

Me përjashtim qytetit të Hanit të Elezit Natyra e Sharrit dhe Karadakut dhe e korridoreve përgjatë rrjedhave ujore përbëjnë rrjetin e gjelbër unik të shtrirë në mbi 75% territorit komunal. Ky ekosistem natyror deri së voni kryesisht i paprekur ofron ujën e pastër nga krojet dhe përrrenjtë e shumtë, pastrimin e ajrit dhe ujit të ndotur, resursin për energji dhe ngrohje, lokacionin shumë të përshtatshëm për relaksim për banorët si dhe kushte esenciale për botën ujore dhe jashtë saj.

7.5. Degradimi i mjedisit

Komuna e Hanit të Elezit respektivisht zona urbane me vendbanimet përreth në lindje të lumit Lepenc edhe më tutje vazhdon të konsiderohet si njëra nga pikat më të ndotura në Kosovë sa i përket ndotjes së ajrit. Gjatë trajtimit të përgjithshëm të gjendjes mjedisore, problematikë serioze është identifikuar edhe ndotja e ujit kryesisht nga ujërat e zeza, kontaminimi i brigjeve të lumit Lepenc nga mbetjet e asbest-çimentos dhe mbeturinave të ngurta, ndotja e tokës nga deponitë ilegale të mbeturinave, ndotja e përgjithshme dhe dëmtimi i peizazhit nga gurëthyesit, degradimi i pyjeve, si dhe humbja e tokës bujqësore përmes ndërtimit të paligjshëm

Edhe pse ekzistojnë të dhëna formale, studime hulumtuese dhe profesionale për përcaktimin e normës së ndotjes (ujit, tokës dhe ajrit) në komunë nuk janë bërë ende. Ky problem nuk është i pranishëm vetëm në komunë, por është i pranishëm edhe në nivel vendi. Por duke pasur parasysh ndotjen evidente posaçërisht të ajrit, reaksioni formal duhet të jetë më urgjent në këtë rast. Zgjidhja e këtyre çështjeve do të përmirësojë ndjeshëm gjendjen në mbrojtjen e mjedisit¹³.

7.6. Ndotja e ujit

Burimi kryesor i ndotjes së lumenjve në komunë janë ujërat e kanalizimit, si pasojë e sistemit të pakompletuar dhe joadekuat të menaxhimit të tyre (shih aneksin 10 - Harta e ndjeshmërisë së ujërave nëntokësor ndaj ndotjes). Ky rrjet shkakton derdhjen e ujërave të zeza pa trajtim paraprak, me një ndikim negativ në cilësinë e ujit si dhe në jetën bimore dhe shtazore. Pasojat e kësaj ndotje mund të shkojnë edhe më tej duke shkaktuar ndikime negative në tokë dhe në ajër. Në rastin e Hanit të Elezit, kjo ndotje grumbullohet edhe nga Komunat e Kaçanikut, Ferizajt dhe Shtërpces, të cilat njëjtë ujërat e zeza i lëshojnë në lumenj (Nerodime dhe Lepenc) të pa trajtuara. Si përgjigje ndaj kësaj dukurie, dhe me qëllim të ofrimit të shërbimeve cilësore, komuna është duke e ndërtuar sistemin kryesor të kanalizimit duke përfshirë edhe kolektorët ku do të përfshihen të gjitha vendbanimet e komunës.

Karakteristike për Hanin e Elezit është edhe ndotja e lumit dhe bregut të Lepencit nga mbetjet e asbest-çimentos të derdhura për dhjetëra vite nga industria tashmë jo funksionale. Para 4 viteve, MMPHI realizoi një projekt ku gërmoi dhe transportoi këto mbetje në deponinë e përgatitur enkas në rrafshnaltën e Gorancës (Zheden). Megjithatë, vlerësimet nga qeveria lokale dhe banorë e Lagjes së Anëlumit (zona urbane) tregojnëse ka ende mbetje të tilla përgjatë breglumit të Lepencit. Edhe ujërat industriale të pa trajtuara mund të shkaktojnë ndotjen e ujërave. Duke e ditur karakteristikat industriale të komunës, duhet bërë hulumtime dhe monitorime në këtë drejtim nga ndotës potencial.

Zhvillimet tjera shqetësuese potenciale që kanë të bëjnë me ndikimet në lumin Lepenc janë ndërtimi i planifikuar i 2 hidrocentraleve (Lepenci 1 dhe Lumi i Kotlina) që janë vlerësuar se mund të ndikojnë negativisht në tërë ekosistemin e ujit të pastër të Pellgut të Lepencit për shkak të devijim të 70% të ujit në gypa për kilometra të tëra dhe arsyet tjera¹⁴. Për më tepër lumi paraqet një nga elementet kryesore të mjedisit të kategorizuar si Monument Natyror.

¹³ Drejtoria e Shërbimeve Publike dhe Emergjencë

¹⁴ Drejtoria e Shërbimeve Publike dhe Emergjencë

7.7. Ndotja e tokës

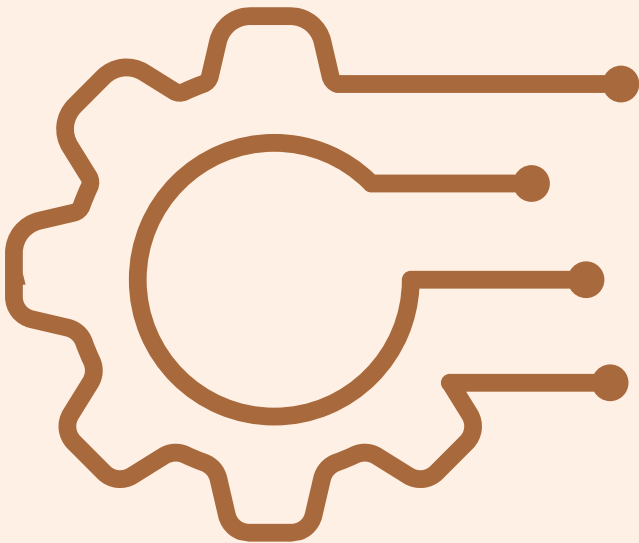
Mbeturinat e ngurta të akumuluar në deponitë ilegale janë ndër ndotësit kryesorë të tokës në komunë. Këto janë kryesisht deponi ilegale të mbeturinave shtëpiake, dhe në disa raste mbetjeve të ndërtim/ rrënim, të cilat kryesisht gjenden në afërsi të rrugëve (shih aneksin 10 - Harta e deponive ilegale). Ndikimet negative të këtyre deponive janë të shumta, ku përveç kontaminimit të drejtpërdrejtë të tokës dhe ajrit, ndikimi i tyre mund të bartet në rrjedhat e ujërave sipërfaqësore dhe nëntokësore nëpërmjet reshjeve. Drejtoria e Shërbimeve Publike për çdo vit e bën evidentimin e deponive ilegale dhe organizon pastrimin e tyre. Në mungesë të një sistemi të kompletuar dhe të mjaftueshme të kanalizimit, ujërat e zeza duhet të trajtohen si ndotës potencial të tokës. Kjo ndotje mund të shkaktohet nga kalimi i ujërave të zeza në zonat e ujit sipërfaqësor apo rrjedhave nëntokësore, varësisht nga forma e shkarkimit të tyre - drejtpërdrejtë në rrjedhat e ujit (në shumicën e rasteve) ose në sipërfaqen e tokës.

Përveç ndotjes së drejtpërdrejtë, si një formë tjetër e degradimit të tokës është ndryshimi i destinimit të tokës bujqësore në tokë ndërtimore. Po ashtu, problem të veçantë paraqet edhe degradimi i pyjeve përmes prerjes ilegale.

7.8. Ndotja akustike

Sa i përket ndotjes akustik, nuk ka të dhëna në dispozicion për nivelin e ndotjes në komunë, andaj mund të jepen vetëm vlerësime të përgjithshme. Fakti që përmes territorit të komunës kalon autostrada R6 dhe nacionalja N2 ndërsa asnjëra nga to nuk ka ndonjë formë mbrojtëse, tregon se zhurma është e evidente. Gjithashtu ndotësit tjerë janë veprimtaritë industriale si Sharrcem, Kosovaplast (në zonën urbane) dhe gërmimet grumbulluese (gurthyesit) brenda territorit të

Shërbimet Publike



8. Infrastruktura

Infrastrukturën e Komunës së Hanit të Elezit e përbëjnë 9.64 km rrugë rajonale të asfaltuara, 28 km rrugë lokale të asfaltuara që lidhin zonën urbane me atë rurale, dhe mbi 30km rrugë lokale të asfaltuara brenda zonës urbane dhe atyre lokale. Në kuadër të infrastrukturës së komunës përfshihen edhe 9 km trotuare, 2.75 km shtigje për çiklistë, 73 km ndriçim publik, rreth 22 km ujësjellës dhe rreth 120 m² hapësira të gjelbëruara. Pjesa më e madh e këtyre investimeve janë bërë nga buxheti i komunës, por ka pasur mbështetje edhe nga donatorët e ndryshëm. Më shumë detaje në tabelë.

Lloji i infrastrukturës	Gjendja 2021
Rrugë të asfaltuara regjionale (Magjistranja dhe Autoudha) (km)	9.64
Rrugë lokale te asfaltuara (Zona Urbane - Vendbanim) (km)	28.06
Rrugë lokale te asfaltuara (brenda Zonës Urbane) (km)	8.52
Rrugë lokale te asfaltuara brenda vendbanimeve rurale (kryesore) (km)	21.84
Trotuare (Zona Urbane dhe Zona Rurale) (km)	9.04
Shtigje për çiklistë (km)	2.75
Ndriçim publik (km)	73
Ujësjellës (km)	21.7
Kanalizim atmosferik (km)	3.1
Kanalizim i ujërave të zeza urbane (km)	29.4
Hapësira të gjelbëruara (publike) (m ²)	1200

Tabela 14: Infrastruktura në komunën e Hanit të Elezit

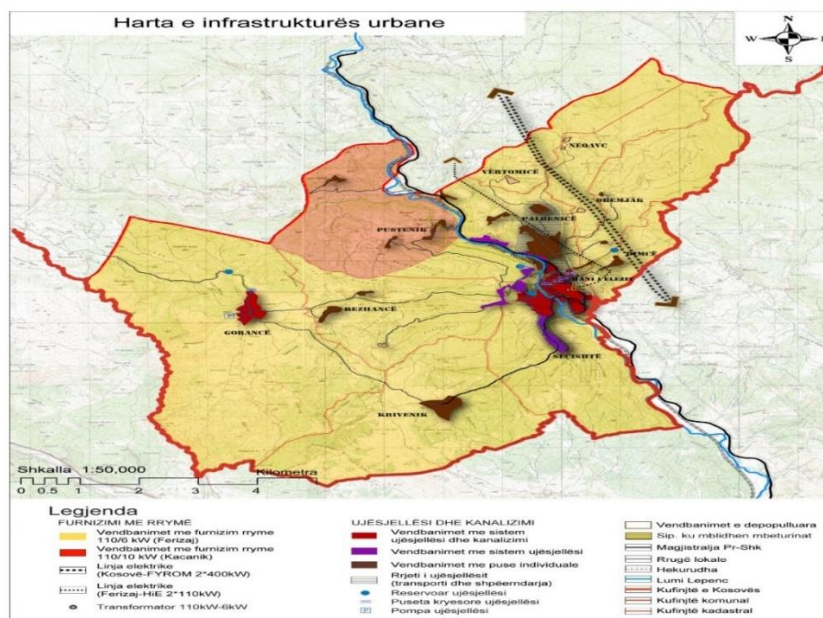


Figura 7: Harta infraskturore urbane e territorit të komunës së Hanit të Elezit

8.1. Transporti

Në Han të Elezit ekzistojnë tri linja të rëndësishme të transportit: autostrada Prishtinë-Shkup, rruga magjistrale Prishtinë-Shkup dhe linja hekurudhore Fushë Kosovë-Shkup. Këto nyje të transportit kanë një rëndësi të madhe dhe e bëjnë Hanin e Elezit një vend kyç që lidh Kosovën dhe Maqedoninë dhe me vendet e tjera të Ballkanit.

Rruga që lidh Hanin e Elezit dhe Gllaboçicën më gjatësi rreth 13.5 km, nga të cilat 11.3 km janë brenda territorit Hani i Elezit është gjithashtu me rëndësi të madhe, pasi që ajo lidh dy vendkalimet kryesore kufitare midis Kosovës dhe Maqedonisë dhe vlerësohet si një rrugë e rëndësishme për lidhjen rajonale.

Rrugë tjera me rëndësi brenda territorit të Komunës janë edhe Hani i Elezit-Secishte-Krivenik (3.7 km), Hani i Elezit-Peldenicë (2.24 km), Hani i Elezit-Gorancë (5.43 km), Hani i Elezit-Meliq-Pustenik (4.46 km), Peldenicë-Dremjak (2.9 km), Neqavcë-Dremjak (4.3), Gorancë-Krivenik (4.22 km), Krivenik-Secishte (2.4 km), etj.

Lloji i infrastrukturës transportuese	Gjatësia në km
Autostradë	5.17
Rrugë magjistrale (autoudha)	4.47
Rrugë lokale te asfaltuara që lidhin zonën urbane me vendbanime	28.06
Rrugë lokale te asfaltuara brenda zonës urbane	8.52
Rrugë lokale te asfaltuara brenda vendbanimeve rurale	21.84
Hekurudhë	2.4

Tabela 15: Infrastruktura transportuese rrugore dhe hekurudhore në territorin e komunës së Hanit të Elezit

Rrugët e komunës së Hanit të Elezit që lidhin qendrën me zonat rurale janë kryesisht rrugë që kalojnë përmes maleve dhe janë të vështira për mirëmbajtje.

Krahas rëndësisë që kanë këto rrugë për komunën, ato kanë edhe ndikimet e tyre mjedisore sepse janë një burim i ndotjes së ajrit dhe burim i zhurmës.

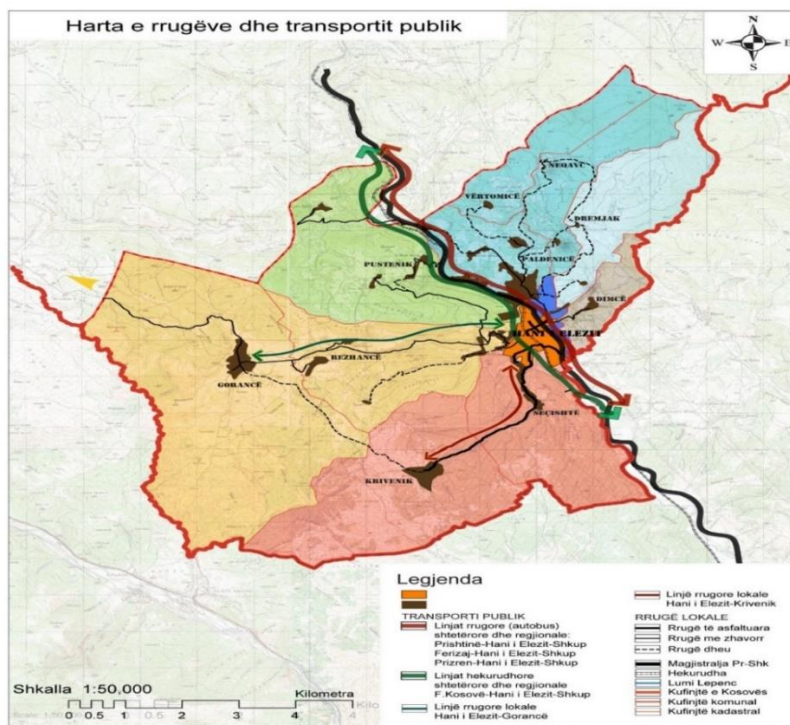


Figura 8: Harta e rrugëve dhe transportit publik

8.2. Resurset ujore dhe menaxhimi i tyre

Lumi Lepenci që kalon nëpër territor të Komunës së Hanit të Elezit, përfaqëson rrjedhën më të rëndësishme ujore në këtë territor. Lumi është i tipit të hapur me një rrjedhje në drejtim të jug-lindjes, dhe formon pellgun e tij ujor në këtë rajon, që përveç Hanit të Elezit, përfshinë edhe Kaçanikun, Shtërpcën dhe një pjesë të Ferizajit. Pellgu ka një sipërfaqe prej 800 km² dhe prurje mesatare prej 8 m³ /sek.

Burimet tjera ujore me rëndësi përfaqësohen nga lumenjtë të vegjël dhe përrenj që rrjedhin në dy anët perëndimore dhe lindore të luginës së lumit Lepenc. Nga këto rrjedha veçohen lumenjtë e vegjël Ortica, Kriveniku, Kalanderi, Kotlina dhe Radovica, si dhe përrenjtë: përroi i Rezhancës, përroi i Najs dhe ai i Dimcës. Të gjitha këto rrjedha derdhen në lumin Lepenc. Ka edhe përrenj të vegjël në gjithë territorin e komunës që karakterizohen me rrjedha ujore periodike.

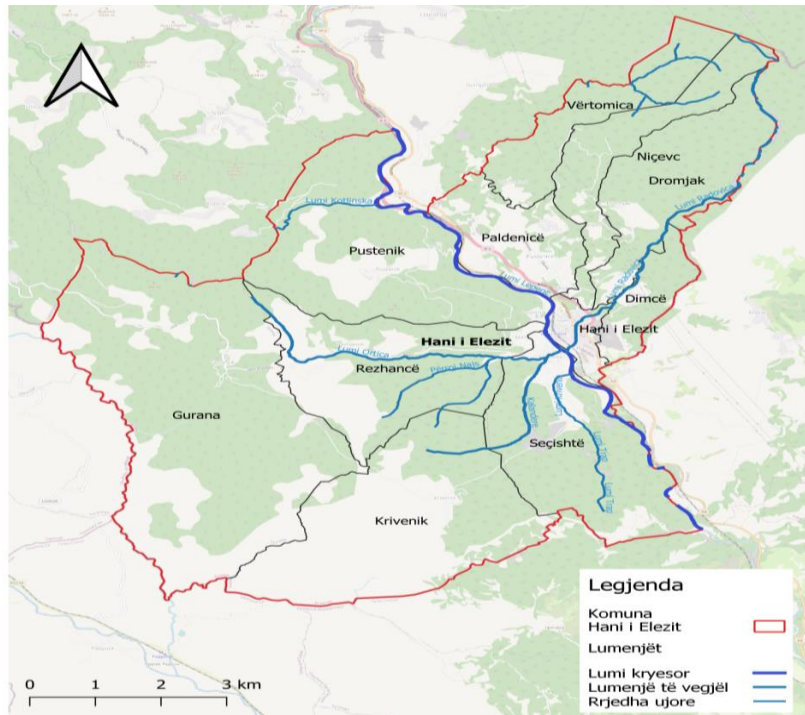


Figura 9: Harta hidrologjike e territorit të komunës së Hanit të Elezit

Është evidentuar edhe një burim të ujit mineral në vendin e ashtuquajtur Uji i Tharte, afër rrugës magjistrale Prishtinë-Hani i Elezit. Ka burime të ujit natyral në pothuajse të gjitha fshatrat e Hanit të Elezit. Ujërat nëntokësore janë vlerësuar në një thellësi të madhe dhe që nuk arrijnë standardet e zbatueshme të cilësisë për ujë të pijes.

7.9.Mbulimi me shërbimin e ujësjellësit-

Hani i Elezit, me ujësjellës furnizohet nga dy burime. Burimi i Glloboqicës dhe nga burimi i prrockës së Dimcës. Me burimin e Glloboqicës janë të mbualuara: Lagjja e re, Lagjja nën Hekurudhë, Seqishtë, dhe lagjet Meliq e Brava. Ky sistem menaxhohet nga KRU Bifurkacioni, nën-njësia në Han të Elezit.

Nga burimi i prrockës së Dimcës me shërbimin e ujësjellësit mbulohet zona urbane e Hanit të Elezit dhe Lagjja e Ujit të Thartë. Kjo pjesë e ujësjellësit menaxhohet nga Drejtoria e Shërbimeve Publike të Komunës së Hanit të Elezit.

Burimi i furnizimit	Rrjeti i ujësjellësit	Vendbanimet e përfshira	Organi menaxhues
Burimi i Gllloboqicës	Rrjeti i furnizimit nga burimi i Gllloboqicës	Lagjja e Re e Hanit të Elezit, Lagjja nën Hekurudhë, Seqishtë, Lagjja Meliq, Lagjjaa–	KRU Bifurkacioni, Nën-njësia në Hanin e Elezit
Burimi i Prrockës së Dimcës	Rrjeti i furnizimit nga Prrocka e Dimcës	Zona urbane e Hanit të Elezit dhe Lagjja e Ujit të Thartë	Komuna e Hanit të Elezit, Drejtoria e Shërbimeve Publike
Pa burime publike të ujit të pijes	Pa rrjet të furnizimit publik të ujësjellësit	Paldenicë, Krivenik, Dimcë, Dërmjak, Neqavc, Vërtomicë dhe Pustenik	I pa përcaktuar

Tabela 16: Shërbimi i ujësjellësit sipas vendbanimeve

Sa i përket mbulueshmërisë me shërbimin e ujësjellësit, ky shërbim ofrohet për rreth 62% të banorëve të komunës ose për 1452 ekonomi familjare. Për më shumë shihni tabela 17.

Mbulimi me shërbimin e ujësjellësin në komunën e Hanit të Elezit	Nr.	%
Numri i përgjithshëm i banorëve	9403	100
Numri i ekonomive familjare në komunë	1452	100
Numri i ekonomive familjare të përfshira me shërbimin e ujësjellësit	906	62.3
Objekte të institucioneve publike në komunë	16	100
Numri i objekteve të institucioneve të përfshira me shërbimin e ujësjellësit	16	100
Numri i bizneseve aktive në komunë	352	100
Numri i bizneseve të përfshira me shërbimin e ujësjellësit	230	65.3

Tabela 17: Mbulueshmëria me shërbimin e ujësjellësit

Problemet kryesore me të cilat përballen banorët e Hanit të Elezit sa i përket furnizimit me ujë janë: mirëmbajtja jo e mirë dhe e rregullt e sistemeve të ujësjellësve, keqpërdorimet e ujit, mungesa e ujit gjatë sezonës së verës, mungesa e matësve të ujit, prishjet e shpeshta të pompave të ujit dhe mungesa e furnizimit të rregullt me ujë të pijshëm në disa lokalitete.

Në rrjetin e ujësjellësit që mbulohet nga Gllloboqica qytetarët kryejnë obligimet ndaj kompanisë por një pjesë janë të pa kujdesshëm dhe nuk i kryejnë obligimet. Problem tjetër është humbja e ujit në rrjetin e ujësjellësit për shkak se në këtë rrjet ka kyçje ilegale.

Në pjesën e rrjetit të ujësjellësit i cili furnizohet nga prrocka e Dimcës uji është jo i pijshëm për arsye se uji nuk përpunohet. Uji turbullohet dhe është i papërshtatshëm për pijë sidomos gjatë reshjeve atmosferike dhe gjatë sezonës dimrit. Për shkak të problemeve ligjore ende nuk ka fabrikë për përpunimin e ujit që nga viti 2010. Komuna nuk ka kompetenca ligjore për menaxhimin e këtij problemi ndërsa KRU Bifurkacioni edhe pse ka qenë nënshkruese e marrëveshjes për menaxhimin

e kësaj fabrike si dhe rrjetit të ujësjellësit kjo e fundit nuk i ka marra obligimet, kështu që kjo pjesë e ujësjellësit që 11 vite mirëmbahet nga organet komunale.

Komuna ka në plan që bashkëpunim me zyrën zvicerane CDI, dhe KRU Bifurkacioni të realizoj projektin për funksionalizimin e fabrikës, rehabilitimin e një pjese të rrjetit të ujësjellësit, vendosjen e ujëmatësve. Menaxhimin i këtij rrjeti të ujësjellësit pritet të kalojë në kompetenca nga KRU Bifurkacioni. Vendbanimet të cilat nuk kanë rrjet të ujësjellësit janë: Paldenicë, Krivenik, Dimcë, ndërsa për arsye të numrit të vogël në vendbanimet Dërmjak, Neqavc, Vërtomicë dhe Pustenik banorët bëjnë zgjidhej individuale.

Cilësia e ujit të pijes i referohet karakteristikave mikrobiologjike dhe fiziko-kimike. Cilësia e ujit të pijshëm është një tregues i rëndësishëm për mirëqenien dhe shëndetin e popullsisë. Udhëzimin Administrativ Nr. 16/2012, dhe Udhëzimin Administrativ Nr.15/2017, janë aktet nënligjore që e rregullojnë mbrojtën e ujërave të pijshëm. Sa i përket përgjegjësiwe institucionale Kompanitë Regjionale të Ujësjellësit (KRU) kanë përgjegjësinë për të furnizuar me ujë cilësor për konsumatorët e tyre, ato gjithashtu kanë obligim për të bërë monitorimin/testimin intern të kualitetit të ujit. Instituti Kombëtarë i Shëndetit Publik (IKSHPK), është institucion përgjegjës për kontrollin dhe monitorimin e ujërave të pijshëm në tërë territorin e vendit. IKSHPK ka obligim që të sigurojë që uji i distribuuar nga KRU është në përputhje me vlerat sipas standardit vendore për parametrat mikrobiologjik dhe fiziko-kimik.

Komuna e Hanit të Elezit, ndodhet në zonën e shërbimit të KRU Bifurkacioni. Sipas raporteve të IKSHPK, cilësia e ujit të pijes për zonën e KRU Bifurkacioni, sa i përket parametrave mikrobiologjik ka përputhshmëri me standardet 98.6%, ndërkaq përputhshmëria me parametrat kimik është 96.7%¹⁵. Rezultate pak a shumë të ngjashme për cilësinë e ujit të pijes në zonën e shërbimit të KRU Bifurkacioni, raportohen edhe sipas Raportit të performancës së KRU-ve për vitin 2019, ku sa i përket parametrave mikrobiologjik përputhshmëria është 95.5%, ndërkaq përputhshmëria me parametrat kimik është 92.1%¹⁶.

8.3. Mbulimi me shërbimin e kanalizimit

Në territorin e komunës së Hanit të Elezit nga 11 vendbanime në rrjetin e kanalizimit janë të përfshira: zona urbane –Hani i Elezit, fshatrat Paldenicë, Seqishtë, Gorancë, Rezhancë, Krivenik, dhe lagjet Meliq-Brav. Një pjesë e rrjetit të kanalizimeve menaxhohet nga KRU Bifurkacioni, nënjësia në Han të Elezit, ndërsa pjesa tjetër nga Drejtoria e Shërbimeve Publike të Komunës së

¹⁵ Cilësia e ujit të pijshëm në Kosovë 2016, IKSHPK.

¹⁶ Raporti i Performancës së KRU-2018, ARRU.

Hanit të Elezit. Vendbanimet: Neqavc, Vërtomic dhe Pustenik nuk janë të përfshira në rrjetin e kanalizimit¹⁷.

Rrjeti i kanalizimit	Vendbanimet e përfshira	Organi menaxhues
Rrjeti i Gllloboqicës	Lagjja e Re e Hanit të Elezit, Lagjja nën Hekurudhë, Seqishtë, Lagjja Meliq, Lagjja-Brava.	KRU Bifurkacioni, Nën-njësia në Hanin e Elezit
Rrjeti i Prrockës së Dimcës	Zona urbane e Hanit të Elezit dhe Lagjja e Ujit të Thartë	Komuna e Hanit të Elezit, Drejtoria e Shërbimeve Publike
Pa rrjet të kanalizimit	Neqavc, Vërtomic dhe Pustenik	I pa përcaktuar

Tabela 18: Shërbimi i kanalizimit sipas vendbanimeve

Sa i përket mbulueshmërisë me shërbimin e kanalizimit, ky shërbim ofrohet për rreth 80.6% të banorëve të komunës ose për 1171 ekonomi familjare. Për më shumë shihni tabela 16.

Mbulimi me shërbimin e kanalizimit në komunën e Hanit të Elezit	Nr.	%
Numri i përgjithshëm i banorëve	9403	100
Numri i ekonomive familjare në komunë	1452	100
Numri i ekonomive familjare të përfshira me shërbimin e kanalizimit	1171	80.6
Objekte të institucioneve publike në komunë	16	100
Numri i institucioneve të objekteve publike të përfshira me shërbimin e kanalizimit	16	100
Numri i bizneseve aktive në komunë	352	100
Numri i bizneseve të përfshira me shërbimin e kanalizimit	248	70.5

Tabela 19: Mbulueshmëria me shërbimin e kanalizimit

Problemet - të gjitha këto rrjete të kanalizime derdhen në lumin Lepenc ose në procka të ndryshme pa trajtim paraprak të ujërave të zeza. Komuna planifikon që të rregulloj një kolektor të përbashkët për pjesës më të madhe të kanalizimeve dhe në bashkëpunim me donatorët të adresojë edhe problemin e trajtimit të ujërave urbane përmes trajtimit të tyre.

¹⁷ Drejtoria e Shërbimeve Publike dhe Emergjencë

Kultura, Sporti dhe Turizmi



9. Kultura dhe Sporti

9.1. Kultura

Në komunën e Hanit të Elezit funksionon qendra kulturore „Imri Curri“, ku në këtë qendër janë të përfshira salla kryesore për organizimin e manifestimeve të ndryshme kulturore si: manifestime perkujtimore, shfaqje teatrale dhe koncerte të ndryshme. Poashtu në objekt gjinden edhe sallat për takime dhe aktivitet të tjera, biblioteka e qytetit me një kapacitet të mjaftueshëm të librave, është funksionale edhe këndi për ekspozita (piktura, veshje tradicionale, traditat popullore, monumente të lashta të gjetura në trevat komunës). Në kuadër të aktiviteve kulturore është edhe Shoqëria Kulturore Artistike SHKA”Sharri”, e formuar më 1974, e që janë pjesëmarrës në pothuajse çdo aktivitet duke sjellë një laramani të këngëve dhe valleve të bukura tradicionale.

9.2. Sporti

Në komunën e Hanit të Elezit ekzistojnë klubet sportive si Klubi i Futbollit “Sharri” për të gjitha grup moshat që merr pjesë në garat e organizuara nga Federata e Futbollit të Kosovës.

Klubi i mundjes “Dardania” i cili merre pjesë në garat në Kosovë dhe jashtë saj. Më herët por edhe tani, ka pasur mundës të suksesshëm që kanë fituar medalje të arta në nivel vendi edhe medalje ndërkombëtare.

Gjithashtu edhe është e organizuar edhe Klubi i Volejbollit “Sharri për gjininë femërore.

Komuna jonë ka 3(tri) salla sportive. Një në Han të Elezit tek SHFMU “Ilaz Thaçi”. Në fshatin Gorancë tek SHFMU “Veli Ballazhi”, dhe në fshatin Paldenicë tek SHFMU “Kështjella e Diturisë”. Gjithashtu edhe stadiumin i futbollit “Suad Brava” ku i mban aktivitet Klubi i Futbollit “Sharri”.

Ekziston edhe një fushë sportive private e mbuluar e futbollit të vogël ku rinia dhe moshat tjera praktikoj lojën e futbollit të vogël.

Kohët e fundit ka marrë hov edhe sporti i bjeshkatarisë me Klubin Alpin të Hanit të Elezit (jo i regjistruar). Ky klub është shumë aktiv me ecje gati të përjavshme. Rreth 10 ecje në vit organizohen nëpër bjeshkët e Hani të Elezit duke mbledhur bjeshkatarë nga shumë vend të Kosovës dhe Maqedonisë dhe duke promovuar trashëgiminë natyrore dhe kulturore të vendit.

Të gjitha organizatat e lartpërmendura (përveç Klubit Alpin) janë të regjistruara si OJQ dhe funksionojnë me subvencione vjetore nga qeveria lokale dhe në raste të caktuara nga organizata tjera.

9.3. Turizmi

Për shkak të karakteristikave gjeografike të Hanit të Elezit, përveç trashëgimisë kulturore, trashëgimia natyrore reflekton me bukurinë e saj. Konfigurimi i terrenit, lumi Lepenc dhe peizazhet natyrore të kombinuara me ndërtesat tradicionale të banimit përfaqësojnë një vlerë të madhe që duhet trajtuar dhe mbrojtur. Puset e Nikës janë një vendbanim i Hanit të Elezit, i cili cilësohet me shtëpi të vjetra banimi të ndërtuara sipas stilit arkitektonik autokton. Pikë tjetër referimi për vizitë në këtë vend janë edhe Varrezat e Dëshmorëve që cilësohet si njëri ndër

lokalitetet më të rëndësishme të vendit. Pjesa e vjetër e fabrikës së çimentos si dhe apartamentet e vjetra ngjitur saj, të ndërtuara në kohën e fillimit të zhvillimit industrial, janë vlerësuar si fundament i rëndësishëm që tregon identitetin e vërtetë të Hanit të Elezit andaj me rivitalizimin dhe adaptimin e tyre në një hapësirë për mundësi drejtë turizmit industrial do të shërbente si një pikë referimi për hulumtim të historisë dhe për zhvillim të turizmit. Parku Memorial Bllaca '99, është pjesë e historisë së luftës së viteve 1999 të Kosovës dhe pikë referimi e çdo personi që vjen në Han të Elezit me qëllim të vizitës së saj. Në këtë Qendër Përkujtimore gjendet "Muri i Harresës", një mozaik që simbolizon sakrificën e nënës shqiptare dhe treni muze me mbishkrimin Bllaca 99 si pjesë e kujtimeve të asaj kohe. Kjo hapësirë gjatë këtij viti u pasurua edhe me drunjë dekorativ, shtigje të ecjeve dhe sheshe. Planifikohet që shumë shpejt të vendoset edhe një instalacion i një tende që pasqyron saktë vendin ku shqiptarët kishin qëndruar gjatë kohës së dëbimit¹⁸.

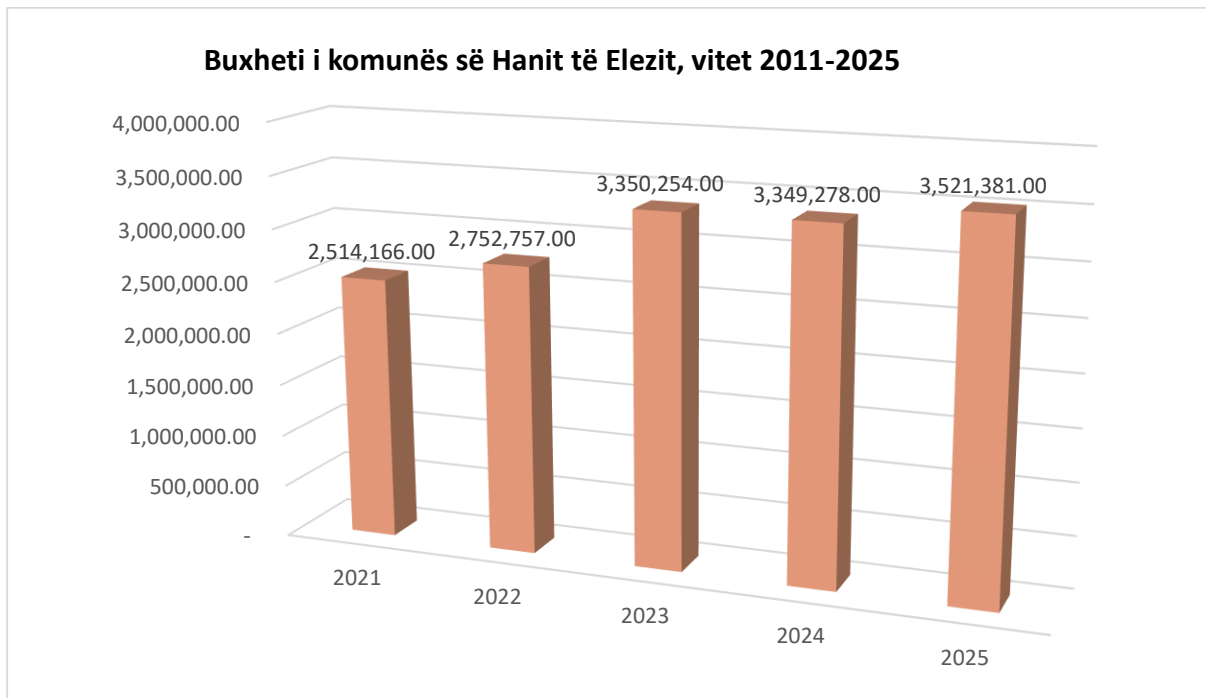
¹⁸ Drejtoria për Zhvillim Ekonomik

10. Buxhet

Disa nga vështirësitë që janë përballur komunat në Republikën e Kosovës janë: mungesa e një fondi adekuat qendror për investime kapitale të nxitur nga projektet i cili do të menaxhohej nga qeveria sipas një sistemi të unifikuar, mungesa e një tregu kreditor që do t'i mundësonte komunave qasjen në fonde për zhvillim me kamata të ulëta, mungesa e mekanizmit për fondet për emergjencë të paparashikuara. Ekziston një dallim i madh ndërmjet kapacitetit ekonomik të komunave, për gjenerimin e të hyrave vetanake (mesatarisht 18%) dhe i grantit nga Buxheti i Kosovës (mesatarisht 82%).

Të hyrat e komunës përbëhen kryesisht nga këto lloje të të hyrave:

- Tatimi në pronë;
- Tatimi në tokë;
- Taksat për ushtrim të veprimtarisë biznesore;
- Taksat për leje të ndërtimit;
- Taksa për shfrytëzimin e pronës komunale;
- Taksa për regjistrimin e automjeteve motorike;
- Taksat administrative komunale (taksa për dokumentacionin lidhur me statusin shoqëror si certifikatat e lindjes, martesës, vdekjes, shtetësisë etj.);
- Bashkë-pagesat në arsim;
- Bashkë-pagesat në shëndetësi dhe
- Të hyra tjera.



Grafiku 10: Buxheti i komunës së Hanit të Elezit për vitet 2021-2025

10.1. Të hyrat komunale

Në tabelat më poshtë kemi paraqitur të hyrat vetanake dhe transfert qeveritare për vitet 2021-2023 dhe parashikimin dhe vlerësimin për vitet 2024-2025

Te hyrat vetanake										
Vitet	Viti 2021	%	viti 2022	%	Viti 2023	%	Planifikimi për vitin 2024	%	Vlerësimi 2025	%
Taksat komunale	110 087,00 €	38,95%	118 855,00 €	31,75%	267 884,00 €	47,83%	75 000,00 €	27,35%	78 774,00 €	27,77%
Tatimi në pronë	94 753,00 €	33,53%	140 000,00 €	37,40%	105 326,00 €	18,80%	151 848,00 €	55,36%	155 853,00 €	54,95%
Tatimi në tokë	52 450,00 €	18,56%	85 572,00 €	22,86%	117 411,00 €	20,96%	32 065,00 €	11,68%	32 772,00 €	11,56%
Ngarkesat komunale	25 334,00 €	8,96%	29 920,00 €	7,99%	69 500,00 €	12,41%	15 463,00 €	5,61%	16 213,00 €	5,72%
Gjithsej	374 347,00 €	100,00%	374 347,00 €	100,00%	560 121,00 €	100,00%	274 376,00 €	100,00%	283 612,00 €	100,00%

Tabela 23: Të hyrat vetanake

Transferat qeveritare										
	Viti 2021	%	Viti 2022	%	Viti 2023	%	Planifikimi për vitin 2024	%	Vlerësimet 2025	%
Granti i përgjithshëm	1 055 957,00 €	47,32%	1 112 582,00 €	46,78%	1 431 545,00 €	51,32%	1 583 941,00 €	51,52%	1 694 053,00 €	52,33%
Granti për Arsim	849 714,00 €	38,08%	939 957,00 €	39,52%	993 487,00 €	35,61%	1 089 623,00 €	35,43%	1 122 311,29 €	34,66%
Granti për Shëndetësi	325 871,00 €	14,60%	325 871,00 €	13,70%	364 561,00 €	13,07%	401 338,00 €	13,05%	421 405,00 €	13,01%
Gjithsej	2 231 542,00 €	100,00%	2 378 410,00 €	100,00%	2 789 593,00 €	100,00%	3 074 902,00 €	100,00%	3 237 769,29 €	100,00%

Tabela 24: Transferat qeveritare

10.2. Shpenzimet Buxhetore

Siç shihet në vijim, shpenzimet rrjedhëse mestare ndër vite 77.51% janë mesatarisht të shpenzimeve komunale dhe ato kapitale mesatarisht 22.49%¹⁹. Nga shpenzimet rrjedhëse, më të lartat janë ato për paga dhe mëditje, pastaj shpenzimet për mallra dhe shërbime, subvencionet dhe shpenzimet komunale²⁰.

¹⁹ Drejtoria për Buxhet dhe Financa

²⁰ Instituti GAP (<https://www.institutigap.org/home>)

Shpenzime komunale								
Vitet	Viti 2020		Viti 2021		viti 2022		Viti 2023	
Paga dhe Mëditje	1 519 196,00 €	55,40%	1 602 781,00 €	63,60%	1 756 083,00 €	63,63%	1 702 822,65 €	50,83%
<i>Shpenzime Kapitale</i>	629 772,18 €	22,97%	440 127,00 €	17,46%	455 000,00 €	16,49%	985 392,00 €	29,42%
Mallra dhe Shërbime	303 236,00 €	11,06%	335 258,00 €	13,30%	385 975,00 €	13,99%	465 000,00 €	13,88%
<i>Subvencione dhe Transfere</i>	61 104,00 €	2,23%	75 000,00 €	2,98%	80 000,00 €	2,90%	100 000,00 €	2,99%
Shpenzime Komunale	60 000,00 €	2,19%	67 000,00 €	2,66%	67 700,00 €	2,45%	96 500,00 €	2,88%
<i>Rezerva</i>	168 786,82 €	6,15%	0,00 €	0,00 €	15 000,00 €	0,54%	0,00 €	0,00%
Gjithsej	2 742 095,00 €	100,00%	2 520 166,00 €	100,00%	2 759 758,00 €	100,00%	3 349 714,65 €	100,00%

Tabela 25: Shpenzimet komunale

PËRPARËSITË

- Strukturë e re e popullsisë
- Pozitë e mirë gjeografike (komunë ndërkufitare) dhe lidhje të mira të komunikacionit rrugor dhe hekurudhor.
- Resurse nëntokësore (mergele, gurë gelqeror, krom, zhavorrit, gurit për ndërtim etj.
- Industri e zhvilluar.
- Sipërfaqe të konsiderueshme të tokës bujqësore të punueshme
- Vend me traditë të vjetër në industri dhe bujqësi.
- Kushte të mira klimatike për zhvillim të bujqësisë, perimtarisë, pemëtarisë, blegtorisë etj.
- Trashëgimi të pasur kulturore dhe arkeologjike
- Resurse turistike
- Administratë të besueshme në shkallë lokale dhe vendi.
- Të fokusuarit në mirëqenien e qytetarëve
- Subvencione nga komuna për bujqësi, sport, kultur etj..
- Investime të vazhdueshme në infrastrukturën rrugore, parqe etj.
- Natyra me dy Masivet malore dhe lumenjte unik.

DOBËSITË

- Buxheti i ulët (mundësi të ulëta për rritjen e të hyrave vetanake.
- Migrimi kombëtar dhe ndërkombëtar.
- Ekzistenca e industris ndotëse (edhe pse janë bërë hapa pozitiv në këtë derjtim)
- Ndërtime në toka bujqësore
- Qasje e pamjaftueshme në fonde investive dhe Zhvillimore.
- Subvencionim i pamjaftueshëm i fermerëve.
- Informim jo i mjaftueshëm i bizneseve dhe qytetarëve rreth granteve nga donatorët e ndryshëm.
- Mungesë e resurseve njerëzore me profil në bujqësi dhe turizëm.
- Buxhet i pamjaftueshëm komunal për mbështetje më të theksuar të bizneseve vendore.
- Dallim i madh ndërmjet kapacitetit ekonomik të komunave, për gjenerimin e të hyrave vetanake dhe i grantit nga Buxheti i Kosovës.
- Mungesë e kulturës së promovimit dhe konsumimit të produkteve vendore.
- Mos shtrirja e rrjetit të ujësjellësit dhe derdhja e ujërave të zeza në lumenjë.

MUNDËSITË

- Vazhdim i shfrytëzimit të mundësive të mbështetjes nga qeveria qendrore.
- Zhvillimi i bujqësisë dhe blegtorisë.
- Zhvillimi i turizmit vendor nëpërmjet promovimit të resurseve natyrore në veqanti asaj malore, peizazheve dhe trashëgimisë kulturore.
- Rritja e inkasimit të të hyrave vetanake.
- Shfrytëzimi i fondeve të BE-së dhe i skemave të granteve për zhvillim.
- Lehtësimi i procedurave administrative rreth regjistrimit të bizneseve.
- Ofrimi i trajnimeve në baza të rregullta për bizneset ekzistuese dhe ato të reja, me theks të veçantë në udhëzimet rreth aplikimit për grante.
- Ruajtja e mjedisit si riciklimi i mbeturinave, rregullimi i shtratit të lumenjve, rritja e hapësirave të sipërfaqeve të pyllëzuara dhe hapësirave të gjelbëruara.

RREZIQET

- Zbatimi i ulët i ligjeve dhe administrate e ngathtë e gjykatave (proceset marrin vite).
- Migrim i rinisë.
- Zvogëlimi i vazhdueshëm i fondit të tokës bujqësore.
- Teknologjia e vjetërsuar për punimin e tokës bujqësore.
- Ekonomia joformale dhe evazioni fiskal.
- Konkurrencë jo e drejtë si pasojë e prezencës së ekonomisë joformale
- Zvogëlimi i interesimit të donatorëve për investime
- Rënie e nivelit të arsimimit nga viti në vit.
- Emigrimi i kadrove profesionale.

Vizioni

Hani i Elezit do të formësohet në rajon si nyje ekonomike, duke ndërtuar zhvillimin e saj mbi industrinë prodhuese, bujqësinë, trashëgiminë dhe duke shfrytëzuar pozitën gjeografike të saj për një shtrirje të horizontit në shumë sektor.

Misioni

Zhvillimi i qëndrueshëm urban, ofrimi i shërbimeve shëndetësore dhe arsimore, mjedis i pastër, përkrahje e industrisë prodhuese dhe bujqësisë do të jenë pikësynimet që Komuna e Hanit të Elezit do të ketë, si praktika të cilat përmes këtij dokumenti strategjik synohen të arrihen.

Monitorimi dhe vlerësimi i zbatimit të Strategjisë së Zhvillimit Ekonomik Lokal 2023-2027

Monitorimi dhe vlerësimi i zbatimit të Strategjisë së Zhvillimit Ekonomik Lokal 2023-2027 për komunën e Hani I Elezit ka edhe planin e vet të zbatimit që mbulon periudhën 2023-2027, i cili përbëhet nga aktivitetet, afati i zbatimit të tyre, kostoja totale, burimi i financimit dhe institucionet udhëheqëse që do realizojnë. Plani i zbatimit të strategjisë do të rishikohet në baza vjetore në kuadër të planifikimit të monitorimit që përcaktohet në strategji. Struktura për monitorimin e zbatimit të strategjisë për zhvillim ekonomik lokal përbëhet nga indikatorët matës, të cilët janë të vendosur në nivel të objektivave specifike në strategji. Megjithëse komuna do të monitorojë dhe paraqesë raporte të rregullta, është e domosdoshme të vlerësohet nëse janë arritur rezultatet e synuara. Komuna do ti monitoroj gjatë gjithë kohës së implementimit.

ZHVILLIMI EKONOMIK DHE TURIZMI

1. Promovimi i Komunës së Hanit të Elezit në rajon

1. Organizimi i panairove vendore
2. Hartimi dhe plotësimi i dokumenteve informative dhe prezantimi i tyre përpara komuniteteve duke përfshirë kampanja, webfaqe promovuese, evente të ndryshme
3. Hartimi i strategjive të ndryshme sektoriale
4. Fushata promovuese përmes potencialeve zhvillimore duke përfshirë pikat me mundësi turizmi
5. Organizimi i takimeve informuese rreth mundësive zhvillimore të komunës me mërgatën dhe mundësive për investime
6. Shenjëzimi apo vendosja e tabelave informuese për zonat me rëndësi
7. Pjesëmarrje në panairët ndërkombëtare duke promovuar vlerat e komunës

2. Zhvillimi i pikave me potencial turistik

1. Hartimi i Strategjisë për Turizëm
2. Dizajnimi i parqeve rekreative në fshatin Gorancë dhe në Paldenicë
3. Krijimi i hapësirave turistike malore dhe krijimi i mundësive për bujtina dhe gastronomi
4. Krijimi i shtigjeve të ecjes dhe çiklizmit malor nëpër zonat rurale
5. Investime të mëtutjeshme tek Bllaca 99
6. Rregullimi i hapësirës tek zona e shkronjave “UÇK”
7. Hartimi digjital i Hartës Turistike

3. Zhvillim i qëndrueshëm ekonomik

1. Shqyrtimi i Hartave Zonale të Komunës
2. Rregullimi i infrastrukturës teknike për zonat ekonomike të caktuara
3. Rregullimi i infrastrukturës së Tregut Ditor në qytet
4. Minimizimi i ndotjes në mjedis nga industritë prodhuese dhe faktorët ndotës të tjerë
5. Shtimi i shiritave të gjelbërimit pranë zonave ekonomike dhe zonave urbane ku ndotja është më e theksuar
6. Investimet tek burimet e ujit mineral në Han të Elezit në partneritet publiko-privat
7. Partneritet me donatorët e jashtëm për përkrahjen e bizneseve prodhuese lokale për mundësitë e eksportit të prodhimeve
8. Mbështetja/subvencionimi i bizneseve inovative fillestare në bazë vjetore
9. Organizimi i takimeve informuese dhe aktiviteteve të tjera me qëllim të orientimit në karrierë dhe aftësimin për punë
10. Angazhimi i praktikantëve të rinjë në institucionet publike me qëllim të përfitimit të përvojave institucionale
11. Hartimi i programeve për ringjalljen e zanateve të vjetra
12. Organizimi i konferencave dhe punëtorive me fokus ekonomin

ARSIMI

1. Rritja e përfshirjes dhe qasje e barabartë në edukimin në fëmijërinë e hershme

1. Ndërtimi i hapësirave të reja shkollore
2. Rregullimi i hapësirave të jashtme shkollore
3. Rregullimi i infrastrukturës në Institucionin Parashkollore

4. Mirëmbajtja dhe furnizimi i vazhdueshëm me inventar dhe pajisje të nevojshme për institucionet arsimore

2. Ngritja e cilësisë në arsimin parauniversitar

1. Konsolidimi i mekanizmave për sigurim të cilësisë dhe ofrimin të trajnimeve për mësimdhënje më cilësore
2. Punëtori me fokus orientimin në profesion

KULTURË RINI DHE SPORT

1. Promovimi i kulturës dhe sportit në Han të Elezit

1. Përgatitja e kalendarit dhe shënimi i aktiviteteve
2. Organizimi dhe pjesëmarrja në gara komunale dhe ndërkomunale
3. Kampanja promovuese
4. Akademi dhe evente të ndryshme
5. Panaire vendore dhe ndërkombëtare
6. Subvencionimi i OJQ-ve
7. Përkrahja e sh.k.a Sharri në manifestime kombëtare dhe ndërkombëtare

2. Rivitalizimi i objekteve me trashigimi

1. Infrastrukturë e përmirësuar tek shkolla Muze
2. Konzervim dhe restaurimi i objekteve me trashëgimi në Pust e Nikës
3. Intervenimi në depot e parkut të qytetit dhe kthimi i tyre në hapësira për ekspozita

3. Hartimi i planit për rini

1. Organizimi i festivale, Teatrove, Muzikaleve, Shfaqjeve Dokumentareve
2. Organizimi i ekspozitave në pikturë dhe skulpturë
3. Hiking ecje në male

SHËNDETËSIA DHE MIRËQENIA SOCIALE

1. Përmirësimi i cilësisë së shërbimeve shëndetësore

1. Fushata sensibilizuese për parandalimin e sëmundjeve të ndryshme
2. Rifunksionalizimi i sektorit të stomatologjisë
3. Aktivitete të ndryshme në ditët ndërkombëtare të shëndetësisë

2. Shërime të përmirësuara në shërbimet sociale

1. Hartimi i planit për banim social
2. Aktivitete dhe fushata të ndryshme në kuadër të shërbimeve sociale
3. Pajisja e Komunës me plane hapësinore

URBANIZËMI DHE MBROJTJE TË AMBIENTIT

1. Mbrojtja e mjedisit nga ndotja

1. Hartimi i Planit të ri Zhvillimor të Komunës
2. Hartimi i Hartës Zonale
3. Hartimi i planit të ri rregullues urban për zonën qendër të Hanit të Elezit
4. Zbatimi i Planit Lokal të Veprimit në Mjedis

BUJQËSIA DHE ZHVILLIM RURAL

1. Vetëdijesimi i lartë rreth fermave

1. Organizimi i panairit lokal
2. Promovimi i bujqësisë përmes rrjeteve sociale
3. Fushata senzibilizuese për bujqësi organike
4. Hartimi i strategjive për mbështetje të fermave

2. Zhvillimi i fermave

1. Subvencionimi i fermave
2. Rehabilitimi dhe ndërtimi i sistemeve të ujitjes
3. Krijimi i qendrave grumbulluese të produkteve bujqësore
4. Hartimi i planeve për menagjimin e kullosave
5. Organizimi i trajnimeve për fermerët

SHËRBIMET PUBLIKE

1. Mirëmbajtja e hapësirave publike

1. Mirëmbajtja e rrugëve lokale verë-dimër, hapësirat Publike , varrezat etj
2. Mirëmbajtja e ndriçimit publik
3. Mirëmbajtja e kanalizimit
4. Shtrimin e ndriçimi për dekorimin e qytetit

2. Ofrimi cilësor i shërbimeve publike

1. Sinjalizimi horizontal dhe vertikal
2. Pastrimin e deponive ilegale
3. Vendosjen e shportave të mbeturinave nëpër qytete dhe fshatra

Tabela 1: Plani i aktiviteteve dhe veprimeve për periudhën 2023-2027 dhe përgjegjësit për implementim

ZHVILLIMI EKONOMIK DHE TURIZMI

Objekti	Pritshmëritë	Aktiviteti/Projekti	Përgjegjësi për Implementim	Afati i Zbatimit	Vlera e parashikuar	Burimi i Financimit
1. Promovimi i Komunës së Hanit të Elezit në rajon	<ul style="list-style-type: none"> ○ Promovimi i potencialeve zhvillimore ○ Tërheqje e investimeve të huaja dhe lokale ○ Zhvillim ekonomik 	1. Organizimi i panairove vendore	Drejtoria për Zhvillim Ekonomik	2023-2027	3,000.00 €	Komuna HE
		2. Hartimi dhe plotësimi i dokumenteve informative dhe prezantimi i tyre përpara komuniteteve duke përfshirë kampanja, webfaqe promovuese, evente të ndryshme	Drejtoria për Zhvillim Ekonomik	2024-2027	10,000.00 €	Komuna HE
		3. Hartimi i strategjive të ndryshme sektoriale	Drejtoria për Zhvillim Ekonomik	2023-2024	3,500.00 €	Komuna HE Organizata të huaja
		4. Fushata promovuese përmes potencialeve zhvillimore duke përfshirë pikat me mundësi turizmi	Drejtoria për Zhvillim Ekonomik	2023-2027	3,000.00 €	Komuna HE
		5. Organizimi i takimeve informuese rreth mundësive zhvillimore të komunës me mërgatën dhe mundësive për investime	Drejtoria për Zhvillim Ekonomik	2023-2027	1,000.00 €	Komuna HE
		6. Shenjëzimi apo vendosja e tabelave informuese për zonat me rëndësi	Drejtoria për Zhvillim Ekonomik	2024-2027	4,000.00 €	Komuna HE
		7. Pjesëmarrje në panairot ndërkombëtare duke promovuar vlerat e komunës	Drejtoria për Zhvillim Ekonomik	2023-2027	3,000.00 €	Komuna HE

2. Zhvillimi i pikave me potencial turistik	<ul style="list-style-type: none"> ○ Zhvillimi i pikave me potencial turistik ○ Hulumtimi i pikave të reja për zhvillim ○ Tërheqje e investimeve 	1. Hartimi i Strategjisë për Turizëm	Drejtoria për Zhvillim Ekonomik Drejtoria për Urbanizëm	2024-2025	3,500.00 €	Komuna HE Organizata të huaja
		2. Dizajnimi i parqeve rekreative në fshatin Gorancë dhe në Paldenicë	Drejtoria për Zhvillim Ekonomik	2024	50,000.00 €	Komuna HE
		3. Krijimi i hapësirave turistike malore dhe krijimi i mundësive për bujtina dhe gastronomi	Drejtoria për Zhvillim Ekonomik Drejtoria për Urbanizëm	2025-2026	80,000.00 €	Komuna HE
		4. Krijimi i shtigjeve të ecjes dhe çiklizmit malor nëpër zonat rurale	Drejtoria për Zhvillim Ekonomik Drejtoria për Urbanizëm	2025-2026	25,000.00 €	Komuna HE Donatorë të jashtëm
		5. Investime të mëtutjeshme tek Bllaca 99	Drejtoria për Zhvillim Ekonomik	2025	50,000.00 €	Komuna HE Organizata të huaja
		6. Rregullimi i hapësirës tek zona e shkronjave “UÇK”	Drejtoria për Zhvillim Ekonomik	2025	50,000.00 €	Komuna HE Organizata të huaja
		7. Hartimi digjital i Hartës Turistike	Drejtoria për Zhvillim Ekonomik	2026	5,000.00 €	Komuna HE Organizata të huaja
3. Zhvillim I qëndrueshëm ekonomik	<ul style="list-style-type: none"> ○ Zhvillim I balancuar I zonave me potencial ekonomik ○ Shfrytëzueshmëria racionale e burimeve natyrore ○ Mbrojtje e mjedisit nga industria prodhuese ○ Krijimi I zonave ekonomike 	1. Shqyrtimi i Hartave Zonale të Komunës	Drejtoria për Zhvillim Ekonomik Drejtoria për Urbanizëm	2024	5,000.00 €	Komuna HE
		2. Rregullimi i infrastrukturës teknike për zonat ekonomike të caktuara	Drejtoria për Zhvillim Ekonomik Drejtoria për Urbanizëm	2024-2027	50,000.00 €	Komuna HE Donator të jashtëm
		3. Rregullimi i infrastrukturës së Tregut Ditor në qytet	Drejtoria për Zhvillim Ekonomik Drejtoria për Urbanizëm	2024-2025	65,000.00 €	Komuna HE Organizata të huaja

<ul style="list-style-type: none"> ○ Biznese solide duke shfrytëzuar potencialet e komunës 	4. Minimizimi i ndotjes në mjedis nga industritë prodhuese dhe faktorët ndotës të tjerë	Drejtoria për Zhvillim Ekonomik Drejtoria për Urbanizëm dhe Mjedis	2023-2027	5,000.00 €	Komuna HE
	5. Shtimi i shiritave të gjelbërimit pranë zonave ekonomike dhe zonave urbane ku ndotja është më e theksuar	Drejtoria për Zhvillim Ekonomik Drejtoria për Urbanizëm dhe Mjedis	2024-2027	35,000.00 €	Komuna HE Sektori privat-bizneset
	6. Investimet tek burimet e ujit mineral në Han të Elezit në partneritet publiko-privat	Drejtoria për Zhvillim Ekonomik	2025	100,000.00 €	Komuna HE
	7. Partneritet me donatorët e jashtëm për përkrahjen e bizneseve prodhuese lokale për mundësitë e eksportit të prodhimeve	Drejtoria për Zhvillim Ekonomik	2025-2027	12,000.00 €	Komuna HE
	8. Mbështetja/subvencionimi i bizneseve inovative fillestare në bazë vjetore	Drejtoria për Zhvillim Ekonomik	2024-2027	20,000.00 €	Komuna HE Organizata të huaja
	9. Organizimi i takimeve informuese dhe aktiviteteve të tjera me qëllim të orientimit në karrierë dhe aftësimin për punë	Drejtoria për Zhvillim Ekonomik Drejtoria për Arsim	2023-2027	5,000.00 €	Komuna HE Organizata të huaja
	10. Angazhimi i praktikantëve të rinjë në institucionet publike me qëllim të përfitimit të përvojave institucionale	Drejtoria për Zhvillim Ekonomik Drejtoria për Arsim Drejtoria për Administratë	2024-2027	4,000.00 €	Komuna HE
	11. Hartimi i programeve për ringjalljen e zanateve të vjetra	Drejtoria për Zhvillim Ekonomik	2025-2027	10,000.00 €	Komuna HE
	12. Organizimi i konferencave dhe punëtorive me fokus ekonominë	Drejtoria për Zhvillim Ekonomik Drejtoria për Rini	2023-2027	5,000.00 €	Komuna HE Organizata të huaja

ARSIMI

Objektivi	Pritshmëritë	Aktiviteti/Projekti	Përgjegjësi për Implementim	Afati i Zbatimit	Kostoja e parashikuar	Burimi i Financimit
1. Rritja e përfshirjes dhe qasje e barabartë në edukimin në fëmijërinë e hershme	-Ngritje e cilësisë në arsim -Qasje e barabartë në shkollim	1. Ndërtimi i hapësirave të reja shkollore	DKA DUKMM	2024-2026	100,000.00	Komuna HE Masht
		2. Rregullimi i hapësirave të jashtme shkollore	MASH-i	2024-2026	60,000.00	Komuna HE Donatorë të Jashtëm
		3. Rregullimi i infrastrukturës në Institucionin Parashkollore	DKA DUKMM	2024-2026	50,000.00	Komuna HE Donatorë të Jashtëm
		4. Mirëmbajtja dhe furnizimi i vazhdueshëm me inventar dhe pajisje të nevojshme për institucionet arsimore	DKA MASH-i	2024-2026	50,000.00	Komuna HE Donatorë të Jashtëm
5. Ngritja e cilësisë në arsimin parauniversitar	-Rini të orientuar në profile dhe të gatshëm për treg të punës	1. Konsolidimi i mekanizmave për sigurim të cilësisë dhe ofrimit të trajnimeve për mësimdhënje më cilësore.	DKA MASHT OJQ	2024-2026	10,000.00	Komuna HE Masht Donatorë të Jashtëm
		2. Punëtori me fokus orientimin në profesion	DKA	2024-2026		Komuna HE Masht Donatorë të Jashtëm

KULTURË RINI DHE SPORT

Objektivi	Pritshmëritë	Aktiviteti/Projekti	Përgjegjësi për Implementim	Afati i Zbatimit	Kostoja e parashikuar	Burimi i Financimit
1. Promovimi i kulturës dhe sportit në Han të Elezit	-Aktivitete më të shumta rinore	1. Përgatitja e kalendarit dhe shënimi i aktiviteteve	DKRS	2024-2026	3,000.00	Komuna HE
	-Promovim i vendit	2. Organizimi dhe pjesëmarrja në gara komunale dhe ndërkomunale	DKRS MKRS	2024-2026	3,000.00	Komuna HE MKRS
	-Tërheqje e investimeve në sport dhe kulturë	3. Kampanja promovuese	DKRS OJQ	2024-2026	3,000.00	Komuna HE
		4. Akademi dhe evente të ndryshme	DKRS	2024-2026	5,000.00	Komuna HE
		5. Panaire vendore dhe ndërkombëtare	DKRS OJQ	2024-2026	5,000.00	Komuna HE Donatorë të Jashtëm
		6. Subvencionimi i OJQ-ve	DKRS	2024-2026	30,000.00	Komuna HE
		7. Përkrahja e sh.k.a Sharri në manifestime kombëtare dhe ndërkombëtare	DKRS OJQ	2024-2026	5,000.00	Komuna HE Donatorë të Jashtëm

8. Rivitalizimi i objekteve me trashigimi	-Mbrojtje e trashëgimisë kulturore -Nxitje të turizmit dhe promovimit	1. Infrastrukturë e përmirësuar tek shkolla Muze	DKRS		100,000.00	Komuna HE MKRS
		2. Konzervim dhe restaurimi i objekteve me trashëgimi në Pust e Nikës	MKRS DZHET OJQ	2024-2026	50,000.00	Komuna HE MKRS HE
		3. Intervenimi në depot e parkut të qytetit dhe kthimi i tyre në hapësira për ekspozita	MKRS DZHET OJQ		50,000.00	Komuna HE Donatorë të Jashtëm
3. Hartimi i planit për rini	-Aktivitete rinore -Socializim i ngritur	1. Organizimi i festivale, Teatrove, Muzikaleve, Shfaqjeve Dokumentareve	DKRS MKRS DZHET	2024-2026	50,000.00	Komuna HE MKRS
		2. Organizimi i ekspozitave në pikturë dhe skulpturë	DKRS DZHET	2023-2027	5,000.00	Komuna HE Donatorë të Jashtëm
		3. Hiking ecje në male	DKRS OJQ	2023-2027	1,000.00	Komuna HE

SHËNDETËSIA DHE MIRËQENIA SOCIALE

Objektivi	Pritshmëritë	Aktiviteti/Projekti	Përgjegjësi për Implementim	Afati i Zbatimit	Vlera e parashikuar	Burimi i Financimit
1. Përmirësimi i cilësisë së shërbimeve shëndetësore	<ul style="list-style-type: none"> ○ Rritje kushteve shëndetësore ○ Sigurimi I hapësirave sipas standardeve të përcaktuara me Udhëzim Administrativ ○ Sigurimi I hapësirave të njaftueshme për punë më efektive 	1. Fushata sensibilizuese për parandalimin e sëmundjeve të ndryshme	Drejtorja e Shëndetësisë dhe Mirëqenies Sociale, OJQ të ndryshme	2023-2027	5,000.00 €	Komuna HE
		2. Rifunksionalizimi i sektorit të stomatologjisë	Drejtorja e Shëndetësisë dhe Mirëqenies Sociale, OJQ të ndryshme	2023-2027	10,000.00 €	Ministria e Shëndetësisë
		3. Aktivitete të ndryshme në ditët ndërkombëtare të shëndetësisë	Drejtorja e Shëndetësisë dhe Mirëqenies Sociale, OJQ të ndryshme	2023-2027	10,000.00 €	Ministria e Shëndetësisë dhe Mirëqenies Sociale, Komuna HE dhe OJQ të ndryshme.
2. Shërbime të përmirësuara në shërbimet sociale	<ul style="list-style-type: none"> ○ Ofrimi kushteve më të mira për banim social ○ Vetëdijesim për shërbimet sociale 	1. Hartimi i planit për banim social	Drejtorja e Shëndetësisë dhe Mirëqenies Sociale	2024	5,000.00 €	Komuna HE dhe OJQ të ndryshme
		2. Aktivitete dhe fushata të ndryshme në kuadër të shërbimeve sociale	Drejtorja e Shëndetësisë dhe Mirëqenies Sociale	2023-2027	5,000.00 €	Komuna HE

URBANIZËMI DHE MBROJTJE TË AMBIENTIT

Objektivi	Pritshmëritë	Aktiviteti/Projekti	Përgjegjësi për Implementim	Afati i Zbatimit	Kostoja e parashikuar	Burimi i Financimit
1.Ambient më cilësor dhe zhvillim i qëndrueshëm urban	<ul style="list-style-type: none"> ○ Zhvillim i njëtrajtshëm i vendit ○ Reduktim i ndotjes së ajrit ○ Reduktim i ndotjes së ujit ○ Redukti i ndotjes së tokës 	1. Hartimi i Hartës Zonale	Drejtoria e Urbanizmit, Kadastrit dhe Mbrojtja e Mjedisit	2024-2032	60,000	Komuna HE GIZI Gjerman
		2. Hartimi i planit të ri rregullues urban për zonën qendër të Hanit të Elezit	Drejtoria e Urbanizmit, Kadastrit dhe Mbrojtja e Mjedisit	2025-2033	40,000	Komuna HE Donatorët
		4. Zbatimi i Planit Lokal të Veprimit në Mjedis	DUKMM DSHP DZHE	2023-2028	300,000	Komuna HE SharrCem Donatorët

BUJQËSIA DHE ZHVILLIM RURAL

Objektivi	Pritshmëritë	Aktiviteti/Projekti	Përgjegjësi për Implementim	Afati i Zbatimit	Vlera parashikuar	Burimi i Financimit
1. Vetëdijesimi i lartë rreth fermave	<ul style="list-style-type: none"> ○ Promovimi i potencialit të fermës ○ Zhvillim i bujqësisë organike 	1. Organizimi i panairit lokal	DBPZHR-ja, DZHE	2023-2027	2,500.00 €	Komuna HE Organizatata e huaja
		2. Promovimi i bujqësisë përmes rrjeteve sociale	DBPZHR-ja, DAP	2024-2027	1,000.00 €	Komuna HE
		3. Fushata senzibilizuese për bujqësi organike	DBPZHR-ja	2024-2025	2,000.00 €	Komuna HE
		4. Hartimi i strategjive për mbështetje të fermave	DBPZHR-ja, Shoqatat e huaja	2023-2024	2,500.00 €	Komuna HE Organizatata të huaja
2. Zhvillimi i fermave	<ul style="list-style-type: none"> ○ Zhvillimi i balancuar i sektorëve të bujqësisë ○ Mbështetja e fermës me subvencione dhe grante 	1. Subvencionimi i fermave	DBPZHR-ja, MBPZHR-ja	2023-2027	150,000.00 €	Komuna HE, MBPZHR-ja
		2. Rehabilitimi dhe ndërtimi i sistemeve të ujitjes	DBPZHR-ja	2025-2027	20,000.00 €	Komuna HE
		3. Krijimi i qendrave grumbulluese të produkteve bujqësore	MBPZHR-ja, Donatorët	2025-2027	30,000.00 €	MBPZHR-ja Donatorë të jashtëm
		4. Hartimi i planeve për menagjimin e kullosave	DBPZHR-ja,	2024-2025	2,000.00 €	Komuna HE
		5. Organizimi i trajnimeve për fermerët	DBPZHR-ja, Organizatat e huaja	2023-2027	1,000.00 €	Komuna HE Organizatata të huaja

SHËRBIMET PUBLIKE

Objektivi	Pritshmëritë	Aktiviteti/Projekti	Përgjegjësi për Implementim	Afati i Zbatimit	Kostoja e parashikuar	Burimi i Financimit
1. Mirëmbajtja e hapësirave publike	<ul style="list-style-type: none"> ○ Ambient me mirëmbajtje më të mirë ○ Infrastrukturë më të përmirësuar 	1. Mirëmbajtja e rrugëve lokale verë-dimër, hapësirat Publike , varrezat etj	Npl Pastrimi sh.a	2024-2027	Për çdo vit kalendarik 203200 €	Komuna HE Organizata të huaja
		2. Mirëmbajtja e ndriçimit publik	DSHPE Operatorët Ekonomik	2024- 2027	60,000 €	Komuna HE
		3. Mirëmbajtja e kanalizimit	DSHPE Operatorët Ekonomik	2024-2027	40,000 €	Komuna HE
		4. Shtrimin e ndriçimi për dekorimin e qytetit	DSHPE Donator të jashtëm	2024-2027	40,000 €	Komuna HE Organizata të huaja

2. Ofrimi cilësor i shërbimeve publike	<ul style="list-style-type: none"> ○ Shërbime më të përmirësuara të mbeturinave ○ Mirëmbajtje të rrugëve 	1. Sinjalizimi horizontal dhe vertikal	DSHPE Operatorët Ekonomik	2024-2027	10,000 €	Komuna HE
		2. Pastrimin e deponive ilegale	DSHPE DUKMM	2024-2027	20,000 €	Komuna HE Donator të tjerë
		3. Vendosijen e shportave të mbeturinave nëpër qytete dhe fshatra	DSHPE OJQ DUKMM	2024-2027	10,000€	Komuna HE