



REPUBLIKA E KOSOVËS - REPUBLIC OF KOSOVO
KOMUNA - MUNICIPALITY
HANI I ELEZIT

Plani Komunal për Menaxhimin e Mbeturinëve 2023-2027

Janar 2023, Hani i Elezit

| | |
|--|----|
| <i>Fjala e Kryetarit të Komunës</i> | 6 |
| <i>1. Prezentimi i Planit Komunal për Menaxhimin e Mbeturinave</i> | 7 |
| 1.1. Qëllimi dhe fushëveprimi i planit | 7 |
| 1.2. Baza ligjore dhe institucionale për rishikimin e planit..... | 8 |
| 1.3. Korniza institucionale për menaxhimin e mbeturinave..... | 9 |
| 1.5. Të dhënat për mbeturina në komunë | 22 |
| 1.6. Shërbimi i grumbullimit dhe transportit të mbeturinave | 23 |
| 1.7. Rishikimi i implementimit të planit..... | 27 |
| 1.8. Performance e shërbimit | 32 |
| 1.9. Performanca financiare e MM..... | 33 |
| 1.10. Infrastruktura për ndarje, riciklim dhe deponim të mbeturinave | 34 |
| 1.11. Menaxhimi i kategorive tjera të mbeturinave | 35 |
| <i>2. Objektivat e MM dhe plani operacional</i> | 35 |
| 2.1. Vizioni i MM | 35 |
| 2.2. Objektivat dhe caqet e MM | 36 |
| <i>3. Plani i MM në kushte emergjente</i> | 48 |
| <i>4. Plani financiar, i veprimit dhe i monitorimit</i> | 49 |

Lista e shkurtesave:

| | |
|-------|---|
| AMMK | Agjencioni i Mbrojtjes së Mjedisit të Kosovës |
| ASK | Agjencioni i Statistikave të Kosovës |
| BE | Bashkimi Evropian |
| BMZ | Ministria federale gjermane për bashkëpunim dhe zhvillim ekonomik |
| CEDE | Qendra për Edukim dhe Zhvillim të Mjedisit |
| DRS | Sistemi i kthimit të depozitës |
| ELV | Automobila mbeturinë |
| EPR | Përgjegjësia e zgjeruar e prodhuesit |
| GIZ | Ministria federale gjermane për bashkëpunim dhe zhvillim ekonomik |
| QeK | Qeveria e Kosovës |
| ITMB | Impijanti për trajtimin mekanik biologjik |
| IWMS | Sistemi i menaxhimit të integruar të mbeturinave |
| JICA | Agjencia Japoneze e Bashkëpunimit Ndërkombëtar |
| KfW | Kreditanstalt für Wiederaufbau |
| KIWER | Instituti i Kosovës për hulumtim të ujit dhe mjedisit |
| KLMC | Kompania për menaxhimin e deponive të Kosovës |
| KRM | Kompania Regjionale e Mbeturinave |
| MESPI | Ministria e mjedisit planifikimit hapësinor dhe infrastrukturës |
| MND | Mbeturina nga ndërtim demolimi |
| MPEE | Mbeturina nga pajisje elektrike dhe elektronike |
| MRF | Qendra e rikuperimit të materialit |
| OECD | Organizata për Bashkëpunim dhe Zhvillim Ekonomik |
| PKMM | Plani komunal për menaxhim të mbeturinave |
| PPP | Partneriteti public privat |
| PZP | Përgjegjësia e zgjeruar e prodhuesit |
| SIMM | Strategjia e integruar e menaxhimit të mbeturinave |
| WFD | Direktiva kornizë e mbeturinave |

Listat tabelave

| | |
|-----------|---|
| Tabela 1 | Rezervat minerare sipas lokacioneve |
| Tabela 2 | Të dhënat mbi popullatën |
| Tabela 3 | Migrimi për vitin 2021 në Komunën e Hanit të Elezit |
| Tabela 4 | Përqëndrimi mesatar vjetor i parametrave të cilësisë së ajrit në Han të Elezit |
| Tabela 5 | Emetimet totale vjetore të emisioneve në ajër në komunën e Hanit të Elezit sipas sektorëve dhe ndotësve ton/vit |
| Tabela 6 | Bizneset kryesore në komunën e Hanit të Elezit |
| Tabela 7 | Numri i bizneseve të komunës së Hanit të Elezit sipas llojit të veprimtarisë |
| Tabela 8 | Veprimtaritë minerare në territorin e komunës së Hanit të Elezit |
| Tabela 9 | Sipërfaqet e kulturave bujqësore sipas llojeve |
| Tabela 10 | Numri i nxënësve sipas shkollave dhe klasëve |
| Tabela 11 | Menaxhimi i mbeturinave në institucionet arsimore gjatë vitit 2021 |
| Tabela 12 | Personeli në QKMF "Menduh Kaloshi" në Han të Elezit |
| Tabela 13 | Menaxhimi i mbeturinave në QKMF "Menduh Kaloshi" për vitin 2021 |
| Tabela 14 | Menaxhimi i mbeturinave në Objektet e Administratës Komunale të Hanit të Elezit për vitin 2021 |
| Tabela 15 | Bilanci i mbeturinave komunale |
| Tabela 16 | Operatorët e mbeturinave nën përgjegjësi komunale |
| Tabela 17 | Mbulimi me shërbim në territorin e komunës |
| Tabela 18 | Mbulimi i ofrimit të shërbimit për EF sipas vendbanimit |
| Tabela 19 | Tipologjia dhe frekuenca e ofrimit të shërbimit |
| Tabela 20 | Pajisjet për hudhjen, ruajtjen dhe grumbullimin e mbeturinave |
| Tabela 21 | Pajisjet për grumbullim dhe transport të mbeturinave |
| Tabela 22 | Pasqyra e realizimit të objektivave të PKMM aktual |
| Tabela 23 | Efikasiteti i stafit të shërbimeve të MM |
| Tabela 24 | Performanca e grumbullimit dhe transportit të mbeturinave |
| Tabela 25 | Shpenzimet e sistemit të MM |
| Tabela 26 | Të hyrat dhe arkëtimi i ofrimit të shërbimeve të MM |
| Tabela 27 | Mbulimi i kostove dhe efikasiteti i operimit |
| Tabela 28 | Lista e objektivave të planit |
| Tabela 29 | Korniza strategjike e Objektivit 1 |
| Tabela 30 | Korniza strategjike e Objektivit 2 |
| Tabela 31 | Parashikimet demografike të populates |
| Tabela 32 | Parashikimi i gjenerimit të mbeturinave |
| Tabela 33 | Parashikimi i gjenerimit të mbeturinave sipas kompozicionit |

| | |
|-----------|---|
| Tabela 34 | Analiza e potencialit të mbeturinave që mund të ricikohen |
| Tabela 35 | Orari i ndarjes së mbeturinave në burim |
| Tabela 36 | Korniza strategjike e objektivit 3 |
| Tabela 37 | Strategjia e zgjerimit me shërbim |
| Tabela 38 | Efikasiteti i stafit |
| Tabela 39 | Korniza strategjike e objektivit 4 |
| Tabela 40 | Korniza strategjike e objektivit 5 |
| Tabela 41 | Plani financiar, veprimit dhe monitorimit - Objektiv 1 „Parandalimi dhe reduktimi“ |
| Tabela 42 | Plani financiar, veprimit dhe monitorimit - Objektiv 2 „Ripërdorimi dhe riciklimi“ |
| Tabela 43 | Plani financiar, veprimit dhe monitorimit - Objektiv 3 „Ofrimi i shërbimeve cilësore, efikase dhe të qëndrueshme“ |
| Tabela 44 | Plani financiar, veprimit dhe monitorimit - Objektiv 4 „Deponimi i sigurtë si mjeti i fundit“ |
| Tabela 45 | Plani financiar, veprimit dhe monitorimit - Objektiv 5 „Zhvillimi i kuadrit dhe kapaciteteve institucionale për MM“ |

Fjala e Kryetarit të Komunës

Për komunën e Hanit të Elezit, që nga fillimi i funksionimit të saj, menaxhimi i mbeturinave është konsideruar si një sfidë me të cilën kjo komunë duhej të përballej dhe të gjejë një zgjidhje afatgjatë. Nevoja për investime në kushte e rrethana të kufizuara financiare, nevoja për ndërgjegjësimin e qytetarëve por edhe problemet në interpretimet ligjore kanë bërë që kjo sfidë të jetë aktuale edhe sot e kësaj dite.

Në bazë të Ligjit për Vetëqeverisjen Lokale në Kosovë, komunat janë kompetente për sigurimin dhe mirëmbajtjen e shërbimeve publike dhe shërbimeve komunale, përfshirë këtu furnizimin me ujë, kanalizimin, trajtimin e ujërave të zeza dhe menaxhimin e mbeturinave, mirëpo mospërputhja e Ligjit për Ndërmarrjet Publike dhe pronësia e ndërmarrjeve publike ka bërë që problematika e menaxhimit të mbeturinave të ngritët në një nivel më të lartë të shqyrtimit dhe analizës. Sipas Ligjit për Mbeturinat, komunat kanë të drejtë t'i përgatisin planet e veta lokale për menaxhimin e mbeturinave të ngurta dhe t'i bëjnë planet e duhura operative për grumbullimin e mbeturinave në mënyrë më efektive.

Sidoqoftë, angazhimi i komunës si institucion që të vihet në shërbim të qytetarëve asnjëherë nuk është vënë në pyetje, pa marrë parasysh sfidat dhe problemet qoftë financiare, funksionale apo ligjore. Në këtë drejtim përgatitja e një dokumenti për "menaxhimin e mbeturinave" vetëm sa e dëshmon seriozitetin dhe përkushtimin e komunës së Hanit të Elezit që këtij problemi t'i qaset me tërë kapacitetin e vet, dhe të jetë komuna e parë në Republikën e Kosovës që do ta ketë një dokument gjithëpërfshirës.

Harmonizimi i këtij dokumenti me legjislacionin kombëtar dhe Direktivat e BE-së na bënë të besojmë se kemi arritur të hartojmë një strategji afatgjatë të menaxhimit të mbeturinave.

Koncepti i detajuar për menaxhimin e mbeturinave në qytet dhe në vendbanimet rurale të Hanit të Elezit, themelimi i një rrjeti funksional për grumbullimin e mbeturinave, krijimi i një plani për menaxhimin e mbeturinave dhe mbështetja financiare e programeve për ngritjen e vetëdijes publike si dhe themelimi i një ndërmarrjeve publike që i parashihet ky dokument, do të jetë strategjia e komunës së Hanit të Elezit për ta menaxhuar këtë problematikë në mënyrë afatgjatë. Për të ardhur deri te ky dokument është dashur kohë, angazhim dhe përkushtim i grupit punues të komunës së Hanit të Elezit i cili në mënyrë të veçantë e ka shtjelluar këtë problematikë në përputhje me planet zhvillimore strategjike.

Në veçanti falënderojmë partnerët tanë nga Projekti GIZ-SMS, BE-së, dhe organizatave KIWER dhe CEDE që kanë ofruar mbështetje në procesin e rishikimit të planit komunal duke punuar ngushtë me grupet punuese të komunës.

**Kryetari i Komunës
Mehmet Ballazhi**

1. Prezentimi i Planit Komunal për Menaxhimin e Mbeturinave

1.1. Qëllimi dhe fushëveprimi i planit

PKMM-ja paraqet dokumentin bazë me të cilin organizohet procesi i menaxhimit të mbeturinave në nivel të Komunës. Objektivi i këtij PKMM është që të analizon situatën aktuale të menaxhimit të mbeturinave në tërë territorin e komunës (organizimi, administrimi, rregulloret, financat, operimi dhe menaxhimi), të identifikoj çështjet dhe mangësitë, të vlerësoj pikat e forta dhe të dobëta, të propozoj rekomandime për përmirësime të gjendjes dhe përcaktoj vizionin, qëllimet dhe objektivat e reja (afatshkurtra, afatmesme), si dhe të hartoj një Plan Veprimi ku përcaktohen afatet kohore, kostot, autoritetet përgjegjëse si edhe indikatorët respektivë të suksesit për qëllime monitorimi.

Qëllimi i PKMM është ofrimi i kornizës strategjike për menaxhimin e qëndrueshëm të mbeturinave për periudhën pesëvjeqare për territorin e administruar nga komuna në pajtueshmëri me dispozitat ligjore dhe kornizën planifikuese strategjike. PKMM është i hartuar në mënyrën që merr për bazë parimet e menaxhimit të qëndrueshëm të mbeturinave si në vijim:

PKMM trajton vetëm mbeturinat e ngurta, dhe nuk përfshihen mbeturinat e veçanta të cilat nuk janë kompetencë e komunës. Por do të përfshij raportimin e këtyre mbeturinave te institucionet përgjegjëse siç është MMPH.

PKMM ka si qëllim që të mundësojë dhe të sigurojë:

- Përputhshmëri me Strategjinë e Republikës së Kosovës për Menaxhimin e Mbeturinave (SRKMM) dhe objektivat e saj: duke kontribuar në zbatimin e politikave dhe arritjen e objektivave kombëtare të paracaktuara në fushën e menaxhimit të mbeturinave;
- Identifikimin e prioritetëve në sektorin e menaxhimit të qëndrueshëm të mbeturinave dhe përcaktimit të veprimeve për zgjidhjen e tyre, duke përfshirë të gjithë aktorët e mundshëm për përcaktimin e këtyre veprimeve dhe krijimin e strategjive për zbatimin e tyre në mënyrë efektive, të ndërthurura sipas një Plan Veprimi.
- Opsionet më të mira për menaxhimin e mbeturinave: për të mundësuar grumbullimin dhe trajtimin e mbeturinave në përputhje me objektivat kombëtare.
- Instrumente institucionale, organizative dhe rregullore: mundëson paraqitje të plotë të kuadrit institucional, organizativ dhe rregullator dhe rekomandon masat për përmirësimin e elementëve përbërës të tij, duke përfshirë ato që kontrollojnë mbeturinat në të gjithë sistemin e menaxhimit për të siguruar përputhshmërinë me standardet e menaxhimit të tyre.
- Nevojat financiare për investime: duke përshkruar dhe argumentuar nevojat financiare dhe nevojën për investime për zbatimin e skemave të grumbullimit dhe trajtimit të mbeturinave;
- Burime financiare për investime: duke krijuar një klimë të favorshme për sigurimin e fondeve qeveritare për mbeturina sikurse dhe fonde nga institucione ndërkombëtare.

PKMM do të shërbej si kornizë planifikuese dhe e veprimit për implementimin e sistemit të menaxhimit të mbeturinave, hartimin e buxheteve, përpilimin e planeve investuese, si dhe tërheqjen e asistencës së jashtme.

Vizioni - Komuna e Hanit të Elezit duke u bazuar në synimin e përgjithshëm do të sigurojë që shërbimet për rreth menaxhimit të mbeturinave të përfaqësojnë mbulueshmërinë e 100 % të territorit të Komunës.

Misioni- Komuna e Hanit të Elezit do të angazhohet maksimalisht për zgjerimin e Shërbimit të Mbledhjes së Mbeturinave dhe për ngritjen e cilësisë së shërbimit. Kurse në një afat sa më shkurtër, komuna e Hanit të Elezit planifikon që shërbimin e mbledhjes së mbeturinave të bëjë në formë më modern respektivisht përmes mbledhjes së diferencuar për të inkurajuar riciklimin reduktimin e mbeturinave, ndarja në burim dhe kompostimin.

Masat e Shërbimit të Grumbullimit të Mbeturinave:

- **Masa e Parë** - Ngritja e Cilësisë së Shërbimit në mënyrë të qëndrueshme dhe respektimi i standardit nga të gjithë ata të cilëve u ofrohet shërbimit.
- **Masa e dytë** - Rritja e Mbulueshmërisë me Shërbimin e Grumbullimit të Mbeturinave dhe përmirësimi i situatës financiare që lidhet me shërbimin e grumbullimit dhe largimit të mbeturinave.
- **Masa e Tretë** - Krijimi i strukturave organizative;
- **Masa e Katërtë** - Vlerësimi i gjendjes ekzistuese;
- **Masa e Pestë** - Planifikimi operacional i menaxhimit të qëndrueshëm të mbeturinave;
- **Masa e Gjashtë** - Planifikimi financiar për menaxhim të qëndrueshëm të mbeturinave;
- **Masa e Shtatë** - Konsultimet për zbatueshmërinë e planit me përfaqësuesit kryesorë të komunës.

1.2. Baza ligjore dhe institucionale për rishikimin e planit

1.2.1. Korniza ligjore për MM

Akti themelor për menaxhimin e mbeturinave në Kosovë është Ligji 2011-04 L 060 për Mbeturinat si dhe **LIGJI NR. 08/L-071 PËR NDRYSHIMIN DHE PLOTËSIMIN E LIGJIT NR.04/L-060 PËR MBETURINA** i cili rregullon aspektet specifike të menaxhimit të mbeturinave të ngurta dhe llojeve tjera të mbeturinave. Ligji në fjalë ndërmjet tjerash ofron parimet bazë mbi menaxhimin e mbeturinave përfshi klasifikimin e mbeturinave si dhe rolet e përgjegjësive të aktorëve kyq në menaxhimin e tyre, si aspektet e operimit, dhe licencimit të operatorëve.

Në mënyrë specifike **Ligji i Mbeturinave** përmes Nenit 15 i përcakton kompetencat e komunave sa i përket menaxhimit të mbeturinave. Komunitat sipas këtij Neni janë përgjegjëse për hartimin dhe zbatimin e Planeve Komunale të Menaxhimit të Mbeturinave, krijimin e sistemit të menaxhimit të mbeturinave, përzgjedhjes së operatorëve të licencuar si dhe përcaktimit të tarifave dhe mënyrën e arkëtimit të mjeteve. Ligji i mbeturinave është hartuar në masë të konsiderueshme me direktivat përkatës të KE që e rregullojnë lëminë e menaxhimit të mbeturinave komunale dhe njëdhave tjera të mbeturinave.

Korniza Ligjore përmban edhe një numër të konsideruar të ligjeve tjera sektoriale të cilat në mënyrë indirekte rregullojnë menaxhimin e mbeturinave. Këto Ligje përfaqësojnë: **Ligji Nr. 03/L-025 për Mbrojtjen e Mjedisit**, **Ligji Nr. 03/L-040 për Vetëqeverisjen Lokale**, **Ligji Nr. 03/L-087 për Ndërmarrjet Publike**, **Ligji Nr. 04/L-174 për Planifikimin Hapësinor**, **Ligji Nr. 04/L-045 për Partneritet Publiko Privat**, etj.

Neni 17 i Ligjit Nr. 03/L-040 për Vetëqeverisjen Lokale, përcakton menaxhimin e mbeturinave si kompetencë të komunave përfshi edhe aspektet e menaxhimit operativ dhe financiar të shërbimit dhe buxhetimit.

Ligji Nr. 03/L-087 për Ndërmarrjet Publike ndërmjet tjerash rregullon aspektet relevante të pronësisë së ndërmarrjeve publike për menaxhimin e mbeturinave, udhëheqjen kooperative, transparencën financiare, dhe formimin e ndërmarrjeve komunale.

Baza ligjore për menaxhimin e mbeturinave në nivelin lokal të Komuna e Hanit të Elezit përfshinë:

- **Rregulloren për Menaxhimin e Mbeturinave në Komunën e Hanit të Elezit;**
- **Rregulloren Komunale për Mbrojtjen e Mjedisit;**

Dokumentat tjera planifikuese-ligjore në lëmin e menaxhimit të mbeturinave janë edhe:

- **Strategjia (2021-2030) dhe Plani i Veprimit (2021-2023) për Menaxhimin e Integruar të Mbeturinave në Kosovë-** dokument strategjik që synohet të arrij zhvillimin e integruar dhe të qëndrueshëm të menaxhimit të mbeturinave dhe të ndikoj në ruajtjen e shëndetit publik, zhvillimin social dhe ekonomik të vendit. Dokumenti synon të trajtojë të metat dhe kufizimet aktuale në sektorin e menaxhimit të mbeturinave, duke i përcaktuar dhe realizuar objektivat strategjike.

Dokumente strategjike në nivel lokal që rregullojnë dhe trajtonë aspektet e menaxhimit të mbeturinave:

- **Plani Zhvillimor Komunal i Komunës së Hanit të Elezit 2010-2025+ -** Është bazë për zhvillim të qëndrueshëm në komunën e Hanit të Elezit, dhe synon ruajtjen e mjedisit, shfrytëzimin e qëndrueshëm të resurseve për zhvillim ekonomik, për gjeneratat e ardhshme dhe balancimin e zhvillimeve hapësimore. Përmes këtij plani koordinohen kërkesat sociale dhe ekonomike për hapësirën me funksionet e saj kulturore dhe ekologjike.
- **Plani Lokal i Veprimit në Mjedis 2021-2026-**Dokument planifikues - strategjik, që adreson zgjidhjen e problemeve mjedisore në nivel lokal për periudhën 5 vjecare. Në një kapitull të vecantë ky dokument trajton edhe aspektet e menaxhimit të mbeturinave.

1.3. Korniza institucionale për menaxhimin e mbeturinave

Rolet dhe përgjegjësitë e akterëve kyq sa i përket menaxhimit të mbeturinave janë të sanksionuara me Ligjin mbi Mbeturina dhe aktet tjera relevante ligjore dhe nënligjore. Autoritet kryesore të menaxhimit të mbeturinave janë Ministria e Mjedisit, Planifikimi Hapësitor dhe Infrastrukturës dhe Komunitat e Kosovës.

Sipas Ligjit të Mbeturinave Ministria administron me mbeturinat e rrezikshme, mbeturinat toksike, mbeturinat likuide, industriale dhe të ngjashme. Komunitat nga ana tjetër menaxhojnë me mbeturinat komunale, mbeturinat inerte dhe nga demolimet, mbeturinat e vëllimshme dhe mbeturinat tjera jo të rrezikshme.

Neni 14 i Ligjit të Mbeturinave përcakton kompetencat e MMPH dhe këto kompetenca përfshijnë ndërmjet tjerash: (i). Hartimin e ligjeve, politikave strategjike për menaxhimin e mbeturinave; (ii) zbatimin e strategjisë dhe masterplanit; (iii) dhënjen e licencave për operatorët; (iv) dhe krijimin e bazës së shënimeve dhe sistemit informativ për menaxhimin e mbeturinave.

Neni 15 i Ligjit të Mbeturinave përcakton kompetencat e Komunave dhe këto kompetenca përfshijnë ndërmjet tjerash: (i) krijimin e sistemit për menaxhimin e mbeturinave; (ii) hartimin e planit lokal të veprimit për menaxhimin e mbeturinave; (iii) përzgjedhjen e personave të licencuar për menaxhimin e mbeturinave; dhe (iv) çaktimin e tarifave të mbeturinave dhe mënyrën e inkasimit të mjeteve.

Autoritetet tjera për menaxhimin e mbeturinave janë:

- **Ministria e Zhvillimit Ekonomik** - Menaxhimi i Ndërmarrjeve Publike në Nivel Qëndror përfshi Kompaninë për Menaxhimin e Deponive të Kosovës; çaktimi i tarifave për deponimin e mbeturinave
- **Ministria e Shëndetësisë** - Menaxhimin e Mbeturinave dhe Produkteve Medicinale
- **Ministria e Punëve të Brendshme** - Bënë koordinimin në fushën e mbrojtjes dhe shpëtimit nga fatkeqësitë natyrore e të tjera dhe sipas nevojës cakton anëtarët pjesëmarrës në komisionin për vlerësimin e dëmeve eventuale nga mbeturinat.
- **Agjencioni i Veterinës dhe Ushqimit** - është përgjegjës për rregullimin e aspekteve të menaxhimit me mbeturinat me prejardhje shtazore;
- **Dogana e Republikës së Kosovës** - kryen kontrollin, evidentimin dhe mbikëqytjen e importit, eksportit dhe kalimit transit të mbeturinave
- **Policia e Republikës së Kosovës** - bashkëpunon me agjencionet dhe organizatat e vendeve tjera për identifikimin, luftimin dhe parandalimin e veprimeve të ndaluara dhe keqpërdorimit të mbeturinave.

Rolet dhe përgjegjësitë e organeve komunale në menaxhimin e mbeturinave janë paraqitur si në vijim:

- **Drejtoria për Shërbimeve Publike (DSHPE)** - është përgjegjëse për menaxhimin e të gjitha punimeve në pronën publike dhe komunale, monitorimin e punëve të kompanive të angazhuara për mirëmbajtjen dhe pastrimin e rrugëve dhe hapësirave tjera publike. DSHPE është përgjegjëse për çaktimin e tarifave të shërbimeve të grumbullimit të mbeturinave mbeturinave komunale dhe atyre nga ndërtimi dhe demolimi,
- **Drejtoria për Urbanizëm, Kadastër dhe Mbrojtje të Mjedisit (DUKMM)** është përgjegjëse për çaktimin e një lokacioni për deponimin e mbeturinave inerte. DUKMM, është përgjegjëse edhe për mbikëqytjen dhe zbatimin e ligjeve dhe dispozitave të rregulloreve komunale në lëmin e Inspektoratit të Mbrojtjes së Mjedisit,
- **Drejtoria për Buxhet dhe Financa** - është përgjegjës për propozimin e taksave, tarifave dhe ngarkesave tjera komunale si dhe inkasimin e tyre.
- **Kompania Publike Lokale për Mbeturina "NPL Pastrimi Sh.a"** - Komuna ka themeluar "NPL Pastrimi Sh.a" me 100% të aksioneve. NPL Pastrimi Sh.a ofron shërbim sipas statutit të saj duke ushtruar kompetenca ekzekutive.

1.4. Kontesti Lokal

Pozita gjeografike dhe klima

Komuna e Hanit të Elezit shtrihet në pjesën më jugore të Republikës së Kosovës, në kufij me Republikën e Maqedonisë, rreth 72 km larg Prishtinës. Komuna ka një sipërfaqe prej 83 km² dhe përbën rreth 0.77% të territorit të Kosovës. Territori i Komunës ndodhet në mes të maleve të Sharrit në perëndimi dhe Karadakut (Rodope) në lindja në koordinatat gjeografike 42° 8' 60" Veri dhe 21° 17' 48" Lindje. Hani i Elezit ka pozitë të volitshme gjeografike pasi që në territorin e saj kalon rruga kryesore Prishtinë- Shkup. Në territorin e komunës së Hanit të Elezit kalon autostrada Prishtinë-Shkup. Mbrenda territorit të komunës shtrihen 2.32 km të autostradës. Në pjesën jugore të Hanit të Elezit gjendet pika kufitare që ndan territorin e Kosovës me Maqedoninë. Kjo është një pikë kyçe për rajonin dhe Kosovën, pasi që shumica e transportit të mallrave, kryhet nëpërmjet kësaj pike kufitare. Kjo pikë kufitare lidh Kosovën me shtetet tjera të Ballkanit dhe Evropës.



Figura 1: Pozita gjeografike e komunës së Hanit të Elezit në Kosovë

Klima e Hanit të Elezit është tipike kontinentale, me dimra të ashpëra dhe temperatura minimale që sillen nga -10 gradë Celsius deri në 5 gradë Celsius, dhe vera të nxehta me temperatura maksimale që arrijnë deri në 40 gradë Celsius. Muaji më i nxehtë është Korriku, ndërsa muaji me ftohtë është Janari. Në klimën e komunës ka një ndikim të fuqishëm nga lugina e Vardarit (klime e butë me ndikim të fortë gjatë dimrit që pasohet nga sasi të vogla të reshurave të borës) dhe Gryka e Kaçanikut (klime tipike kontinentale me ndikim të fuqishëm gjatë verës).

Zona është e karakterizuar nga reshje të dobëta, me një mesatare 476ml/m²/vit. Reshjet janë të dobëta gjatë verës dhe janë të forta në dhjetor dhe janar. Lagështia mesatare është rreth 65% (minimumi 51% dhe maksimumi 87%). Drejtimi kryesor i erës është veri - jug. Aktualisht nuk ka ndonjë stacion lokal klimatik në territorin e Komunës.

Pjesa më e madhe e territorit të Komunës së Hanit të Elezit shtrihet në lartësi mbidetare 500-700 metra, ndërsa territorin i zonës urbane të Hanit të Elezit shtrihet në lartësi mbidetare 200-400.

Resurset minerare dhe natyrore

Resurset minerare- Hani i Elezit është e pasur me burime natyrore, në veçanti me ato që përdoren për prodhimin e materialeve ndërtimore. Guri gëlqeror dhe argjila janë resurse natyrore minerare me rëndësi në komunë. Në tabelën 1 janë prezantuar të dhënat për rezervat minerare në territorin e komunës.

Tabela 1: Rezervat minerare sipas lokacioneve

| Lloji i resursit minerar | Lokacioni | Rezervat (ton) |
|--------------------------|---------------------------------------|----------------|
| Argjilë për çimento | Hani i Elezit | 13.438.260 |
| Argjilë për çimento | Peldenicë | 25.985.030 |
| Argjilë | Peldenicë | 26.392.460 |
| Guri gëlqeror | Seçishtë | Nuk ka dhëna |
| Guri gëlqeror | Rezhancë | Nuk ka dhëna |
| Gur dekorativ | Dremjak | Nuk ka dhëna |
| Krom | Rezhancë, Gorancë, Krivenik, Pustenik | Nuk ka dhëna |
| Hekur | Lac, Gorancë, Krivenik | Nuk ka dhëna |

Resurset ujore - Lumi Lepenci që kalon nëpër territor të Komunës së Hanit të Elezit, përfaqëson rrjedhën më të rëndësishme ujore në këtë territor. Lumi është i tipit të hapur me një rrjedhje në drejtim të jug-lindjes, dhe formon pellgun e tij ujqor në këtë rajon, që përveç Hanit të Elezit, përfshinë edhe Kaçanikun, Shtërpçen dhe një pjesë të Ferizajit. Pellgu ka një sipërfaqe prej 800 km² dhe prurje mesatare prej 8 m³ /sek.

Burimet tjera ujore me rëndësi përfaqësohen nga lumenjtë të vegjël dhe përrenjtë që rrjedhin në dy anët perëndimore dhe lindore të luginës së lumit Lepenc. Nga këto rrjedha veçohen lumenjtë e vegjël Ortica, Kriveniku, Kalanderi, Kotlina dhe Radovica, si dhe përrenjtë: përroi i Rezhancës, përroi i Najs dhe ai i Dimcës. Të gjitha këto rrjedha derdhen në lumin Lepenc. Ka edhe përrenj të vegjël në gjithë territorin e komunës që karakterizohen me rrjedha ujore periodike.

Është evidentuar edhe një burim të ujit mineral në vendin e ashtuquajtur Uji i Tharte, afër rrugës magjistrale Prishtinë-Hani i Elezit. Ka burime të ujit natyral në pothuajse të gjitha fshatrat e Hanit të Elezit. Ujërat nëntokësore janë vlerësuar në një thellësi të madhe dhe që nuk arrijnë standardet e zbatueshme të cilësisë për ujë të pijes.

Pyjet -Sipërfaqja e pyjeve (rreth 4.842 hektarë) i jep komunës një predispozitë të përshtatshme për turizëm dhe zhvillim të blegtorisë, derisa si krahasim ka vetëm rreth 1,971.33 2.915 hektarë të tokës bujqësore. Pyjet dhe tokat pyjore mbulojnë rreth 58% të territorit të përgjithshëm komunal nevojitet një politikë për mbrojtjen e pyjeve, për të zvogëluar trendin masiv të degradimit të pyjeve (prejjet e paligjshme të drurit). Pyjet më të pasura në Hanin e Elezit gjenden në të dy pjesët perëndimore dhe lindore të territorit, në Malet e Sharrit respektivisht Bjeshkët e Karadakut. Lugina e Lepencit shtrihet në mes të territorit, në drejtimin veri jug. Sa i përket strukturës së pyjeve, ekziston gjithashtu një ndajje e rëndësishme që është e karakterizuar nga masivet pyjore. Masivi pyjor i Karadakut të Shkupit është i vegjetuar me dru ahu në shumicën e sipërfaqes. Një përqindje të vogël përbën bungu, frashri dhe shkoza, etj. Nga ana tjetër, Malet e Sharrit janë të vegjetuar kryesisht me bung, shkozë, pishë, ah, frashër dhe lloje tjera. Ky lokalitet, gjithashtu, përmban edhe pyjet e ulëta me shkozë të zezë.

Popullsia

Sipas regjistrimit të popullsisë në vitin 2011, Hani i Elezit kishte 9403 banorë, ndërsa sipas vlerësimit të vitit 2021, komuna ka 10111 banorë, që shënon një rritje prej 7.5%. (tabela 2).

| Regjistrimi ASK 2011 | | Vlerësimi ASK 2021 | |
|----------------------|--------------------|--------------------|---------------------|
| Numri i populates | Numri i amvisërive | Numri i populates | Ngritje / zbritje % |
| 9,403 | 1446 | 10,111 | 7.5 % |

Sa i përket migrimit vërehet se ka migrim kryesisht ndërkombëtarë të popullsisë, ndërsa migrimi kombëtarë është në shkallë më të vogël (tabela 3).

| Gjithësej popullsia e vlerësuar 2020 | Migrimi ndërkombëtar 2021 | | | Migrimi Kombëtar 2021 | | | Balanci i përgjithshëm i migrimit | Gjithësej popullsia dhe migrimi 2021 |
|--------------------------------------|---------------------------|----------|---------------------------------|-----------------------|----------|-----------------------------|-----------------------------------|--------------------------------------|
| | Imigrimi | Emigrimi | Bilanci i migrimit ndërkombëtar | Imigrimi | Emigrimi | Bilanci i Migrimit Kombëtar | | |
| 10.090 | 7 | 62 | -55 | 37 | 42 | -5 | -60 | 10.030 |

Gjendja e mjedisit dhe e biodiversitetit

Cilësia e ujit sipërfaqësorë- Cilësia e ujërave sipërfaqësore përkatësisht cilësia e ujërave të lumenjëve në territorin e komunës së Hanit të Elezit, monitorohet në një pikë monitoruese, e cila ndodhet në lumin Lepenc.

Në këtë pikë monitoruese, monitorimi kryhet nga Instituti Hidrometeorologjik i Kosovës (IHMK), dhe monitorohen 10 parametra fizikë, 39 parametra kimik dhe 8 metale të rënda. Sipas vlerësimit të Agjencisë për Mbrojtjen e Mjedisit të Kosovës (AMMK), sa i përket parametrave fizik dhe kimik, bazuar në të dhënat e monitorimit vërehet një tendencë e vogël e rritjes së vlerave të parametrave.

Sa i përket monitorimit të metave të rënda, në pikën monitoruese në Han të Elezit në lumin Lepenc janë regjistruar tejkalime të vlerave të lejuara për metalin e hekurit dhe manganin, ndërsa që vlerat e metalet tjera ndodhen brenda vlerave të lejuara¹. Në Planin Hapësinor të Kosovës, cilësia e ujit të lumit Lepenc është ranguar në kategorinë "IIa" nga "IV" kategoritë e cilësisë së ujërave sipërfaqësore.

Vlerësohet se cilësia e ujit në këtë lokalitet është e ndikuar nga disa faktorë sikurse janë shkarkimi i ujërave nga aktivitetet e ndryshme prodhuese, industriale dhe urbanizimi direkt në lumënjë pa ndonjë trajtim paraprak. Presionet në ujëra vijnë kryesisht si pasojë e rritjes së vëllimit të ujërave të shkarkuara pa trajtimin adekuat fizik, kimik e biologjik. E gjithë kjo ndikon në rritjen e vlerave të parametrave fizikë, kimik dhe mikrobiologjik në trupat ujqorë.

¹ Raporti për gjendjen e ujërave 2015, AMMK.

Presione të tjera nga reshjet janë shpëlarja e tokave bujqësore dhe sipërfaqeve të tjera ndotëse me ç'rast vije deri te rritja e materieve të suspenduara, materieve inorganike dhe atyre organike. Burim i ndotjes së së lumenjëve në komunën e Hanit të Elezit, janë mbeturinat që hidhen në këta lumenjë.

Shfrytëzimi i pakontrolluar i resurseve ujore dhe dëmtimi i shtretërve të lumenjve, ende mbetet një nga format e degradimit të resurseve ujore në territorin e Komunës së Hanit të Elezit.

Cilësia e ajrit-Në komunën e Hanit të Elezit, ekziston stacion nacional për monitorimin e cilësisë së ajrit, që menaxhohet nga Instituti Hidrologjik i Kosovës. Sipas të dhënave nga ky stacion gjatë viteve 2018, 2019 dhe 2020, ka pasur tejkalime të koncentrimit (përqendrimit) mesatar vjetor të vlerave të lejuara për Grmicat e Pluhurit PM10 (63.3 µg/m³ në vitin 2018) dhe për Dyoksidit të Azotit-NO₂ (60.5 µg/m³ në vitin 2018 dhe 40.8 µg/m³ në vitin 2019). Nuk ka pasur tejkalime të koncentrimit vjetor mesatar të vlerave të lejuara për parametrat e tjerë të monitoruar (tabela 4).

Tabela 4: Përqëndrimi mesatar vjetor i parametrevë të cilësisë së ajrit në Han të Elezit

| Parametri | Vlerat limite vjetore | Përqëndrimi mesatar vjetor | | |
|-----------------|-----------------------|----------------------------|------------------------|------------------------|
| | | 2018 | 2019 | 2020 |
| PM10 | 50 µg/m ³ | 63.3 µg/m ³ | 25.2 µg/m ³ | 25.6 µg/m ³ |
| PM2.5 | 25 µg/m ³ | 20.1 µg/m ³ | 16.2 µg/m ³ | 17.6 µg/m ³ |
| NO ₂ | 40 µg/m ³ | 60.5 µg/m ³ | 40.8 µg/m ³ | 18.0 µg/m ³ |
| SO ₂ | Nuk aplikohet | 19.5 µg/m ³ | 7.8 µg/m ³ | 5.5 µg/m ³ |
| O ₃ | 120 µg/m ³ | 45.4 µg/m ³ | 41.7 µg/m ³ | 52.8 µg/m ³ |
| CO | 10 mg/m ³ | 2.5 mg/m ³ | 0.7 mg/m ³ | 0.2 mg/m ³ |

Ndërsa sa i përket ditëve të tejkalimeve brenda një viti sipas parametrevë të monitoruar gjatë viteve 2018, 2019 dhe 2020, për parametrin Grmicat e Pluhurit PM10, janë regjistruar 85 ditë me tejkalime të vlerave limite në vitin 2018 dhe 40 ditë me tejkalime në vitin 2019. Për parametrin Dioksidit të Azotit, ka pasur 137 ditë me tejkalime të vlerave limite në vitin 2018 dhe 128 ditë me tejkalime në vitin 2019.

Komuna e Hanit të Elezit, ka industri të zhvilluar që është burimi kryesor i ndotjes së ajrit. Burimet tjera të ndotjes së ajrit janë objektet e ekonomive familjare dhe objektet e shërbimeve që përdorin lëndë djegëse për ngrohje dhe transporti.

Burimet kryesore të ndotjes së ajrit janë emetimet nga djegjet e vogla (amvisëria, shërbimet dhe institucionet), Industria dhe trafiku. Emetimet e grimcave të pluhurit P10 dhe PM 2.5 dhe ato të CO vijnë kryesisht nga djegjet e vogla, shkarkimet në ajër SO₂ vijnë kryesisht nga industria, kurse ato të NO_x nga industria dhe transporti (tabela 5).

Tabela 5: Emetimet totale vjetore të emisioneve në ajër në komunën e Hanit të Elezit sipas sektorëve dhe ndotësve ton/vit²

| | Djegjet e vogla | Trafiku | Industria | Bujqësia | Tjera | Gjithsej |
|--|-----------------|---------|-----------|----------|-------|----------|
| Grimcat e pluhurit PM10 | 136 | 22 | 41 | 19 | 1.5 | 221 |
| Grimcat e pluhurit PM2.5 | 133 | 10 | 31 | 6 | 0.15 | 180 |
| Oksidet e Azotit (NO _x) | 12 | 82 | 774 | 12 | 0 | 879 |
| Dyoksidi i Sulfurit (SO ₂) | 5 | 0.04 | 92 | 0 | 0 | 97 |
| Monoksidi i Karbonit (CO) | 733 | 38 | 0 | 0.45 | 0 | 772 |

² Supply of project management, air quality information management, behavior change and communication services, MFK/AMMK 2021.

Ndotja nga zhurma- Hani i Elezit gjendet ngjitur rrugës kryesore Prishtinë-Shkup dhe hekurudhës Fushë Kosovës-Shkup, e cila kalon përmes qytetit. Gjithashtu edhe fabrika e çimentos me minierën e saj, prej ku lëndët e para eksploatohen për prodhim, gurozja afër vendbanimit në Kashan, (lagja e Paldenicës) dhe gurozja në Seçishtë janë ndotës me zhurmë.

Ndotja e tokës- Një ndër burimet kryesore të ndotjes së tokës janë edhe aktivitetet industriale që zhvillohen në territorin e Komunës së Hanit të Elezit. Si rezultat i këtyre aktiviteteve janë krijuar deponi të mbetjeve industriale që janë burim i ndotjes së tokave. Sipas Raportit të Hotspotëve Mjedisore të publikuar nga Agjencia për Mbrojtjen e Mjedisit të Kosovës, në Han të Elezit ekziston dy deponi me materie të asbestit. Këto deponi janë krijuar si rezultat i prodhimit të Fabrikës së Çimentos SharrCem dhe Fabrikës për prodhimin e Saloniut në Han të Elezit. Një sasi e konsiderueshme e mbetjeve të asbestit është deponuar në dy anët e lumit me një sipërfaqe prej 0.50 ha. Vetëm në pjesën e majtë të rrjedhës së lumit janë të deponuar mbetje asbesti që zënë një sipërfaqe rreth 0.18 ha. Ky lokacion gjendet prapa Fabrikës së Çimentos SharrCem dhe Fabrikës për prodhimin e Saloniut, pranë urës së lumit Lepenc.

Një lokacion tjetër i deponimit të mbetjeve të asbestit është edhe ai ndërmjet stadiumit të qyteti dhe lumit Lepenc dhe ka një sipërfaqe prej 0.42 ha. Pas mbetjeve të asbestit në këtë deponi janë të hedhura edhe mbeturina të ndërtimit dhe mbeturina komunale.

Mbetjet e asbestit në këto lokacione janë hedhur pas vitit 1999 dhe prezenca e tyre paraqet rrezik për mjedisin rrethues dhe në veçanti për ekosistemin e lumit Lepenc. Për përmirësimin e situatës dhe zvogëlimin e rrezikut nevojitet që të behet trajtimi i këtyre mbetjeve, ose deponimi i tyre në një vend të veçantë.³

Zonat e mbrojtura të natyrës- Përkundër vlerave natyrore që janë evidentuar në territorin e kësaj komunë në listën e kombëtare të zonave të mbrojtura të natyrës sipas Institutit të Mbrojtjes së Natyrës, nuk ekziston asnjë zonë e mbrojtur që shtrihet në territorin e komunës së Hanit të Elezit.

Sipas të dhënave nga regjistri i zonave të mbrojtura të natyrës në Komunën e Hanit të Elezit nuk është evidentuar asnjë zonë e mbrojtur nga asnjë kategori e këtyre zonave përfshirë parqet nacionale, parqet natyrore, rezervatet natyrore apo monumentet e natyrës.

Flora - Fitocenozat e këtij rajoni paraqesin ekosisteme shumë të rëndësishme bimore dhe përfaqësohen me tërësi të bashkësive bimore dhe kushteve të ambientit që i rethojnë. Begatia më e madhe e llojlojshmërisë biologjike është e shprehur në pjesën e malet e Sharrit dhe Karadakut që shtrihen në territorin e Komunës së Hanit të Elezit, të cilat kanë pasur ndikim në përhapjen e botës bimore në afërsi të tyre. Gjithashtu edhe përgjatë lumit Lepenc ky ndikim është mjaftë i madh dhe kemi një florë mjaftë të zhvilluar. Në këtë lokalitet përfshihen pyjet e ulëta dhe shkurret e shkozës së zezë (Carpinetum orientalist). Llojet më të rëndësishme të këtyre pyjeve janë: Bungëkeqja (Quercus petraea) dhe shkoza e bardhë (Carpinus Beullus).

³Raporti i hotspotëve mjedisore, AMMK 2013

Sa i përket ekosistemeve të rëndësishme të bimëve endemikë, në territorin e Komunës së Hanit të Elezit, përkatësisht në fshatin Gorancë është identifikuar prezenca e llojit endemikë të florës vaskulare të Kosovës *Convolvulus Cochlearis*. *Convolvulus cochlearis* Griseb. 1844 (Dredhja e Kosovës), është një lloj i rrallë që rritet kryesisht në vende me bar dhe gurishtore të zones kodrinore me natyrë serpentine. Në fshatin Gorancë të komunës së Hanit të Elezit, është identifikuar prania e këtij lloji. Instituti i Kosovës për Mbrojtjen e Natyrës, ka rekomanduar mbrojtjen me ligj të këtij lokaliteti dhe shpalljen si zonë e mbrojtur e natyrës. Komuna e Hanit të Elezit duhet të marrë për bazë këto rekomandime dhe të iniciojë procedurën e marrjes në mbrojtje të kësaj zone në bashkëpunim me Institutin e Kosovës për Mbrojtjen e Natyrës⁴.

Fauna – Sa i përket faunës nuk ka të dhena për prezencën e ndonjë lloji të rrallë të faunës në këto lokalitete. Në hapësirat e thella gjeografike që shtrihen në malet e Karadakut dhe të Sharrit ku është relievi shumë i thyer ekzistojnë kushtet shumë të volitshme për shumicën e llojeve të faunës së egër karaktersirike për Kosovën si lepuri, derri, dhelpra, ujku, ariu, vjedulla, urithi, iriqi etj. Sa i përket zvarranikëve bota shtazore e këtij lokaliteti është e përfaqësuar nga disa lloje të hardhucave dhe të gjarpërinjëve, ndërsa nga ujëtokësorët disa llojeve të bretkocave dhe picërraku.

Ndërsa nga llojet e shpezëve vërehen disa lloje përfshirë pëllumbin e egër, qukapikun, turtullin, skifterin, etj. Ka të dhena që flasin edhe për praninë e disa llojeve të peshqëve në rjedhat e lumit Lepenc dhe disa lloje të makrozobentosit dhe insekteve të ujit. Numri jo i madh i llojeve të llojeve të faunës në lokalitetet përreth zonës urbane ndërlidhet me veprimtarinë e njeriut, aktivitetet industriale si dhe afërsia e magjstrales Prishtinë –Shkup e cila karakterizohet me lëvizje mjaftë të madhe të komunikacionit.

Degradimi i pyjeve është i dukshëm edhe nga djegia e shkaktuar nga zjarret. Pyllëzimi i pishave në sipërfaqe prej 17 hektarësh në Krivenik (kryer nga Komuna dhe Agjensioni i Pyjeve) është një shembull i mirë. Janë planifikuar pyllëzime me lloje të drunjëve të qëndrueshëm edhe për sipërfaqe tjera të zhveshura për 5 vitet e ardhshme. Në kuadër të përkujdesjes për pyjet në sektorin e pylltarisë në komunë, vazhdimisht kryehen pastrime dhe rrallime para tregtare. Sipërfaqet e pyjeve të pastruar dhe rralluar janë rreth 300 ha.

Të dhënat mbi ekonominë lokale

Komuna e Hanit të Elezit mundë të konsiderohet si një komunë me një zhvillim solid ekonomik. Në mënyrë të veçantë është e zhvilluar sektori i industrisë. Bartëse kryesore të sektorit të industrisë të kësaj komunë janë: Fabrika e Çimentos SharrCem, Kosovaplast, Guri I Bekuar, Preni Sh.P.k. Këto kompani së bashku me kompanit tjera përfaqësojnë burimet kryesore të vendeve të punës dhe gjenerimit të të ardhurave për banorët e komunës (tabela 6).

⁴Disa bimë endemikë të florës së Kosovës, IKMN

| Emri i kompanisë | Veprimtaria |
|--------------------|-----------------------|
| SharrCem | Prodhimi i Çimentos |
| EPS Kosovaplast-B | Prodhimi i stüroporit |
| Terminali Doganorë | Doganimi |
| Preni shpk | Gurëthyes |
| Guri i Bekuar | Gurëthyes |

Sipas të dhënave nga Drejtorisë e Zhvillimit Ekonomik, e cila mes tjerash bënë faturimin dhe inkasimin e taksës vjetore për subjekte afariste dhe mban evidencën për këto subjekte, Komuna e Hanit të Elezit, ka 236 biznese, nga të cilat 46 janë biznese të reja të regjistruara në vitin 2020. Rreth 50% nga 46 prej tyre bizneseve janë pronare femrat.

Sa i përket strukturës së bizneseve që operojnë në territorin e Komunës, dominojnë ato që veprimtarinë e tyre e kanë tregtinë 70 biznese, transportin 62 biznese, biznese shërbyese janë 58 dhe shpedicionin 50 sosh. Veprimtari tjere biznesore në territorin e Komunës janë edhe ato të autotaksive 23 biznese, hoteleri (hotele, restaurante) me 24 sosh, zejтари 23 biznese dhe ato ndërtimore me 22 (tabela 7).

| Lloji i biznesit | Nr. i bizneseve |
|--------------------------------|-----------------|
| Tregti | 40 |
| Hoteleri (akomodim dhe ushqim) | 22 |
| Prodhim | 4 |
| Transport | 25 |
| Ndërtimtari | 20 |
| Shërbime | 40 |
| Shpedicion | 28 |
| Zanate (Zejtari) | 15 |
| Autotaksi | 30 |
| Bujqësore | 12 |
| Gjithsejtë | 236 |

Një sektor tjetër i rëndësishëm në territorin e Komunës së Hanit të Elezit është edhe sektori mineralar. Hani i Elezit është e pasur me burime natyrore, në veçanti me ato që përdoren për prodhimin e materialeve ndërtimore. Rezerva të gurit gëlqeror dhe argjilës janë evidetuar në disa lokalitete të komunës. Aktivitete për hulumtimin e resurseve minerale përkatësisht të gurit të fortë ndërtimorë dhe ato për shfrytëzimin e tij janë të koncentruara në lokacionin Seçishtë (tabela 8).

| Lokacioni | Pershkrimi i veprimtarisë | Qëllimi i veprimtarisë | Bartësi i veprimtarisë |
|-----------|--|------------------------|---------------------------|
| Seçisht | Guri i fortë, ndërtimor. Mat., >40 m ³ /d | Hulumtim | SharrCem sh.p.k. |
| Pustenik | Guri i fortë, ndërtimor. Mat., >40 m ³ /d | Hulumtim | GEO-BM CONSULTING SH.P.K. |

⁵Degradimi mjedisit, Organizata Çohu (<http://opendata.cohu.org>)

| | | | |
|---------|--|------------|----------------------|
| Seçisht | Guri i fortë, ndërtimor. Mat., >40 m ³ /d | Hulumtım | Esha Materials L.L.C |
| Seçisht | Guri i fortë, ndërtimor. Mat., >40 m ³ /d | Shfrytëzim | Guri i Bekuar SH.P.K |
| Seçisht | Guri i fortë, ndërtimor. Mat., >40 m ³ /d | Shfrytëzim | SharrCem sh.p.k. |

Bujqësia

Bujqësia luan një rol të rëndësishëm në zhvillimin lokal dhe mvaret shumë nga kushtet specifike të lokalitetit sikurse janë cilësia e tokës, përbërja e terrenit, klima dhe mënyra e prodhimit bujqësor. Sipas të dhënave nga Drejtoria për Bujqësi, Pylltari dhe Zhvillim Rural të Komunës së Hanit të Elezit, komuna ka 1.971 ha tokës bujqësore, 230 ha livadhe dhe 1.693 ha kullota. Sa i përket kulturave bujqësore që kultivohen në komunën e Hanit të Elezit dominojnë drithërat: gruri dhe misri. Kultivimi i këtyre kulturave bujqësore është më i zhvilluar në fushat e Seçishtes dhe Krivenikut, por në sasi të vogla edhe në Paldenicë, Laç dhe Dremjak. Nga kulturat tjera që kultivohen në këtë komunë janë edhe fasulja, patatja dhe kulturat foragjere. Ka pasur raste dhe shembuj të zhvillimit të bizneseve të vogla të mbjelljes së farërave për fidane, dhe të të kultivimit të dredhëzave, kryesisht në fshatin Seçishtë.

Tabela 9: Sipërfaqet e kulturave bujqësore sipas llojeve⁶

| Llojet e kulturave bujqësore | Sipërfaqja ha | % |
|--|---------------|------------|
| Gruri | 138 | 59 |
| Misri | 20 | 8 |
| Drithëra tjera (elb, thekër, tërshërë) | 12 | 4 |
| Fasule | 11 | 4 |
| Patate | 10 | 4 |
| Kultura foragjere dhe rrënjore | 35 | 15 |
| Perime | 7.5 | 3 |
| Kultura tjera bujqësore | 2 | 1 |
| Gjithsej toka të punueshme | 235.5 | 100 |

Sipas të dhënave nga Agjencia e Statistikave të Kosovës vetëm 6.3 hektarë të tokave bujqësore janë të përfshira në sistemet e ujëtjes. Klima e butë krijon kushte për kultivimin e një serie të prodhimeve bujqësore, në veçanti të pemëve dhe vreshtave posaçërisht në Pustenic dhe Dimcë. Sipërfaqet e mbjellura me pemë janë rreth 4 ha, të përfaqësuar kryesisht me sipërfaqe të mbjella me mollë (3.4 ha), e më pak me dardhë (0.22 ha) e kumbull (0.15), dhe një sipërfaqe edhe më e vogël më me ftua, arrë dhe pjeshkë⁷. Sa i përket fondit blegtoral sipas të dhënave nga Agjencia e Statistikave në Komunën e Hanit të Elezit ka kryesisht gjedhe (lopë) 1374 krerë, dele 896 krerë dhe dhi 157 krerë. Janë po ashtu edhe rreth 4377 copë pula dhe 725 koshere bletësh.

Turizmi lokal

Turizmit lokal në komunën e Hanit të Elezit ka filluar të zhvillovet në disa zona ku ka kushte më të mira për zhvillimin e turizmit malor, sikurse janë zonat Gorancë, Krivenik, Rezhancë,

⁶Regjistrimi i Bujqësisë, ASK 2015

⁷Regjistrimi i Bujqësisë, ASK 2015

Paldenicë, Vortomicë dhe Neqavcë. Mungesa e investimeve infrastrukturore ka ndikuar në mos shfrytëzimin e këtyre resurseve dhe të tjerave në zhvillimin e turizmit lokal. Koncepti i zhvillimit hapësinor të komunës së Hanit të Elezit si zonë e tërësishme territoriale është i ndarë në tri zona karakteristike: Zona e Bjeshkëve të Sharrit, Bjeshkët e Karadakut dhe Lugina e Lepencit. Zona e Bjeshkëve të Sharrit dhe Bjeshkët e Karadakut, kanë potencial për zhvillimin e turizmit, ndërsa zona e Luginës së Lepencit është zonë me potencial për zhvillimin e industrisë dhe aktiviteteve komerciale.

Zona e Bjeshkëve të Sharrit - Vendbanimet në Bjeshkët e Sharrit janë: Pusteniku, Rezhanca, Kriveniku dhe Goranca. Peizazhi në zonën malore - flora dhe fauna janë të përshtatshme për kulloso në rajonin e Krivenikut, Rezhancës, Pustenikut dhe Gorancës. Toka bujqësore në këtë zonë e cila shtrihet në rajonin e fshatrave Krivenik, Rezhancë dhe Gorancë, kodrinat dhe rrafshnaltat si një zonë tërësisht rurale janë të mira për blegtori (bagëti). Pusteniku po ashtu ka peizazh dhe trashëgimi kulturore të mirë me mundësi për promovimin e turizmit rural.

Zona e Bjeshkëve të Karadakut - Vendbanimet në Bjeshkët e Karadakut janë: Neçafci, Vërtomica, Dremjaku, Paldenica dhe një pjesë e zonës kadastrale të Dimcës. Në këtë zonë, Neçafci dhe Vërtomica për momentin nuk janë të banuara, megjithatë, janë të regjistruara si vendbanime. Dremjaku është shumë i shpopulluar. Për shkak të mungesës së infrastrukturës adekuate këto zona janë kryesisht të shpopulluara. Duhet të përmirësohet infrastruktura adekuate në këto vendbanime për të promovuar zhvillimin në këto zona. Zona duhet të zhvillohet si zonë potenciale për zhvillimin e bujqësisë, blegtorisë dhe turizmit malor.

Zona e Luginës së Lepencit - Vendbanimet përgjatë lumit Lepenc: Hani i Elezit, Seqishta, një pjesë e Paldenicës, Dimca dhe zona kadastrale e Pustenikut. Në këtë zonë do të ketë përqendrim të plotë të kapaciteteve industriale dhe aktiviteteve komerciale të banorëve.

Arsimi

Në Komunën e Hanit të Elezit janë këto institucione arsimore: një cerdhe, tri shkolla fillore të mesme të ulëta dhe një shkollë e mesme e lartë. Të gjitha këto institucione arsimore kanë kushte të mira për procesin edukativo-arsimor që ju mundësojnë për një punë të suksesshme për ngritjen e cilësisë në arsim dhe për zbatimin e kurikulave të reja si në trajnimin e mësimit dhe në paisjen e kabineteve shkollorë për punë praktike me nxënës për secilën grupë moshë. Në tabelën 10 janë prezantuar të dhënat për numrin e nxënësve sipas shkollave.

| Emri i shkollës | Numri i nxënësve sipas klasëve | | | | Gjithëj nxënës sipas shkollave |
|----------------------------------|--------------------------------|-----|-------|-------|--------------------------------|
| | Parafillor | I-V | VI-IX | X-XII | |
| SH.F.M.U."ILAZ THAÇI" | 99 | 581 | 452 | - | 1132 |
| SH.F.M.U."KËSHTJELLA E DITURISË" | 19 | 91 | 81 | - | 191 |
| SH.F.M.U."VELI BALLAZHI" | 14 | 81 | 43 | - | 138 |
| SH.M.L."DARDANIA" | - | - | - | - | 318 |
| Gjithëj nxënës sipas klasëve | 132 | 753 | 576 | 318 | 1779 |

Në tabelën 11 janë prezantuar të dhënat për menaxhimin e mbeturinave në kuadër të institucioneve arsimore të Komunës së Hanit të Elezit.

Tabela 11. Menaxhimi i mbeturinave në institucionet arsimore gjatë vitit 2021

| Emiri i shkollës | Kontenjer | Sasia/kg | Çmimi | Zbrajze/vit | €/vit |
|----------------------------|-----------|----------|-------|-------------|-------|
| Sh.F Kështjella e Diturisë | 1100 L | 26400 | 13 | 24 | 312 |
| SH.M.L "Dradania" | 1100L | 78100 | 13 | 71 | 923 |
| SH.F.M.U "Ilaz Thaçi" | 1100L | 171600 | 13 | 156 | 2,028 |
| Sh.F. Veli Ballazhi | 1100L | 13200 | 13 | 12 | 156 |

Shëndetësia

Qendra Kryesore e Mjekësisë Familjare e Hanit të Elezit aktualisht ka 31 të punësuar (tabela 12) dhe ofron shërbimet e përgjithshme mjekësore, shërbimet e vaksinimit, shërbimet e laboratorike dhe shërbimet emergjente. Ndërtesa e QKMF-së ka sipërfaqe prej 920 m². Objekti nuk ka hapësirë të mjaftueshme për shërbimet që ofrohen pasi që objekti si i tillë është planifikuar vetëm shërbime të Ambulancës Familjare.

Duke u bazuar në nevojat e qytetarëve, është ndërtuar një hapësirë shtesë me 221 m², e cila shërben për nevoja emergjente. Objekti ekzistues nuk i plotëson kërkesat andaj komuna ka synim ndërtimin e një objekti të ri. Qendra ka dhjetë dhoma: një recepcion/njësi për menaxhim, dy ordinanca, një farmacist, një njësi të kujdesit emergjent, një dhomë për infuzion me gjashtë krevate, një njësi për vaksinim, një njësi për kujdesin e lëndimeve dhe një kuzhinë të vogël për stafin. Objekti i QKMF-së, ka aneksin që përbëhet nga shtatë dhoma, laboratorin, repartin emergjent me 3 shtretër së bashku me pajisjet për reanimacion, dhoma e mjekut dhe një dhomë për qëndrim të stafit. Rreth 100 pacientë vizitojnë qendrën brenda 24 orëve. Gjatë vitit 2021 në QKMF janë kryer gjithsej 30.017 shërbime shëndetësore ndaj pacientit.

Tabela 12: Personeli në QKMF "Menduh Kaloshi" në Han të Elezit

| Pozita | Numri i personelit |
|------------------------------|--------------------|
| Drejtor | 1 |
| Doktor i Mjekësisë | 5 |
| KryeInfermier/e | 1 |
| Farmacist | 1 |
| Teknik i RTG | 1 |
| Infermier/shofer | 4 |
| Infermier /Teknik | 12 |
| Teknik Laboratori | 1 |
| Teknik/vaksinues | 2 |
| Shofer | 1 |
| Mirëmbajtës/punëtor teknik | 2 |
| Gjithsej staf në QKMF | 31 |

E vetmja ambulancë në dispozicion ajo në fshatin Gorancë, është duke punuar për momentin vetëm dy ditë në javë, dhe komuna është duke shikuar mundësinë që ta vë objektin në dispozicion të përditshëm. Qendra shërben si objekt i kujdesit primar shëndetësor. Kujdesi shëndetësor dytësor ofrohet në spitalin rajonal të komunës së Ferizajt. Të dhënat për menaxhimin e mbeturinave në QKMF "Menduh Kaloshi" për vitin 2021, janë prezantuar në tabelën 13.

Tabela 13: Menaxhimi i mbeturinave në QKMF "Menduh Kaloshi" për vitin 2021

| QKMF "Menduh Kaloshi" | Kontenjer | Sasia /kg | Çmimi | Zbrajze/Vit | €/Vit |
|-----------------------|-----------|-----------|-------|-------------|-------|
| | 1100 L | 67100 | 13 | 61 | 793 |

Administrata publike

Komuna e Hanit të Elezit është themeluar si Pilot Njësi Komunale (PNJK) në shtator të vitit 2005 si pjesë e procesit të decentralizimit, në bazë të Udhëzimit Administrativ të UNMIK-ut nr. 2005/11 për krijimin e Pilot Njësi Komonale, e cila u nënshkrua më 22 korrik, 2005. Ministria e Administrimit të Pushtetit Lokal (MAPL) kishte rekomanduar përcaktimin e strukturës territoriale për Pilot Njësitë Komonale në bazë të vendimeve ekzekutive të UNMIK-ut (2005/17 dhe 2005/21) për përcaktimin e territorit të secilës PNJK, të nënshkruara më 12 gusht 2005.

Aktualisht komuna e Hanit të Elezit ka legjislativin e komunës i cili përbëhet nga 15 anëtarë, ekzekutivin e komunës duke përfshirë kryetarin e komunës, nënkryetarin, 8 drejtorë dhe gjithsej 54 nëpunës administrativ (figura 2).

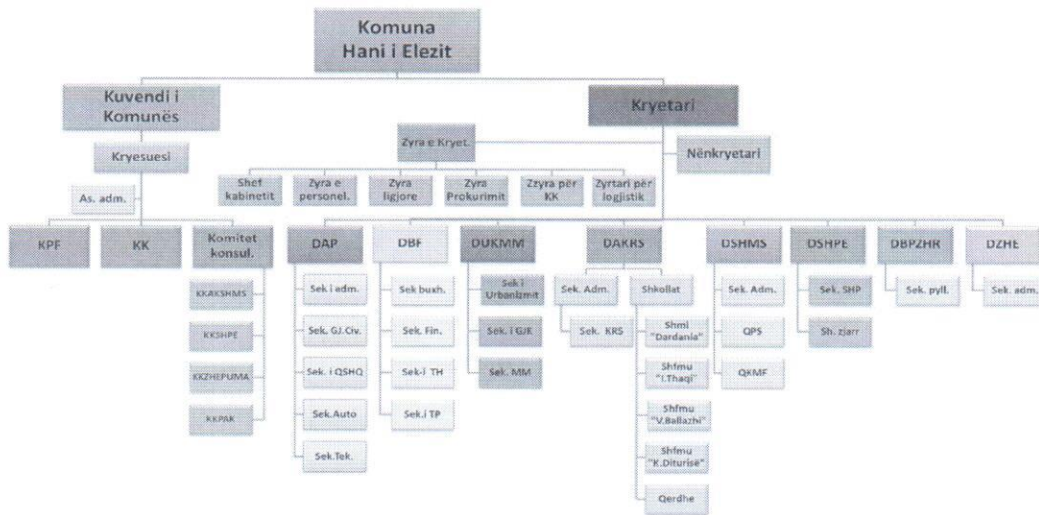


Figura 2: Organogrami i Komunës së Hanit të Elezit

Të dhënat për menaxhimin e mbeturinave në objektet e administratës së komunës së Hanit të Elezit për vitin 2021 janë prezantuar në tabelën 14.

| Objektet e Administratës Komunale të Hanit të Elezit | Kontenjer | Sasia /kg | Çmimi | Zbrazje/VIT | €/VIT |
|--|-----------|-----------|-------|-------------|-------|
| | 1100L | 343200 | 13 | 312 | 4056 |
| | 1100L | 24960 | 13 | 208 | 1040 |

Dokumentet relevante komunale

Plani Zhvillimor Komunal i Komunës së Hanit të Elezit 2010-2025+ - Është bazë për zhvillim të qëndrueshëm në komunën e Hanit të Elezit, dhe synon ruajtjen e mjedisit, shfrytëzimin e qëndrueshëm të resurseve për zhvillim ekonomik, për gjeneratat e ardhshme dhe balancimin e zhvillimeve hapësinore. Përmes këtij plani koordinohen kërkesat sociale dhe ekonomike për hapësirën me funksionet e saj kulturore dhe ekologjike. Në kuadër të këtij dokumenti tek pjesa e Planit të Veprimit dhe dispozitave për zbatim janë planifikuar edhe masat për trajtimin e mbeturinave.

Plani Lokal i Veprimit në Mjedis 2021-2026-Dokument planifikues - strategjik, që adreson zgjidhjen e problemeve mjedisore në nivel lokal për periudhën 5 vjetore. Në një kapitull të vecantë ky dokument trajton edhe aspektet e menaxhimit të mbeturinave. Në kuadër të këtij kapitulli janë përcaktuar objektiva dhe aktivitete specifike për përmirësimin e menaxhimit të mbeturinave komunale.

Harta Zonale e Komunës së Hanit të Elezit- Komuna është në proces të përgaditjes së Hartës Zonale për territorin e komunës bazuar në konceptet zhvillimore të prezantuara në Planin Zhvillimor të Komunës së Hanit të Elezit 2010-2025+. Harta Zonale është dokument i cili përcaktonë perspektivën e zhvillimit të ardhshëm të komunës. Komuna e Hanit të Elezit përmes këtij dokumenti do të rregullojë aspektet e planifikimit hapësinorë dhe ndajzen e zonave urbane dhe rurale të tërë komunës sipas standardeve të përcaktuara në ligjin për Planifikimin Hapësinorë.

Vlerësimi i Rreziqeve nga Fatkeqësitë Natyrore dhe Fatkeqësitë tjera për Komunën e Hanit të Elezit – Një dokument strategjik lokal i hartuar në vitin 2017 sipas kërkesave të Ligjit për Mbrojtjen nga Fatkeqësitë Natyrore dhe Fatkeqësitë Tjera Nr. 04/-L-027 dhe Rregulloren Nr.28/2012 për Metodologjinë e Hartimit të Vlerësimit të Rrezikshmërisë. Ky dokument shërben si udhëzues për identifikimin e shkallës së rrezikshmërisë nga faktorët potencial, planifikimin e masave parandaluese për pengimin dhe zvogëlimin e dëmeve në raste të fatkeqësive natyrore eventuale, sigurimin e kushteve për institucionet komunale dhe atyre të cilat veprojnë në territorin e komunës për veprimtari ekonomike, për kalimin nga gjendja normale e jetës dhe punës në një situatë emergjente. Në këtë dokument në kuadër të masave preventive për vërshime janë paraparë edhe masat parandaluese për hedhjen e mbeturinave pranë brigjeve të lumenjvë, ndërsa në kuadër të masave preventive për zjarre fushore janë paraparë edhe masat parandaluese për hedhjen e mbeturinave në zonat malore dhe fushore.

1.5. Të dhënat për mbeturina në komunë

Gjenerimi dhe kompozicioni i mbeturinave

Bazuar në matjet e kompozicionit të mbeturinave që është bazuar në % e kategorisë së mbeturinave në pjesëmarrjen e përgjithshme të totalit të mbeturinave, në Komunën e Hanit të Elezit, 13.60% e përbëjnë mbeturinat e letrës dhe kartonit, 4.9% mbeturinat e qelqit, 42% mbeturinat e biodegradueshme, 1.2. mbeturina nga tekstili dhe veshjet, 10.6 mbeturinat e plastikës, 1.3 mbeturina nga metali, 14.9% janë mbeturina mikse, dhe 11.5% mbeturina komunale të kategorive tjera (tabela 15).

Tabela 15: Bilanci i mbeturinave komunale 2020

| Kategoria | Mënyra e përcaktimit të sasisë | Mbeturinat e grumbulluara | | | Mbeturinat e dorëzuara | | |
|---|--------------------------------|-------------------------------|-----------------|----------------------|-------------------------|------------------------|------------------------|
| | | Nga operatorët e grumbullimit | Nga ricikluesit | Nga deponitë ilegale | Mbeturinat e ricikluara | Mbeturinat e tregtuara | Mbeturinat e deponuara |
| Letër dhe karton | 13.6 % | NPL."Pastrimi" Sh.a | N/A | N/A | N/A | N/A | 252,688.00 |
| Qelq | 4.9 % | NPL."Pastrimi" Sh.a | N/A | N/A | N/A | N/A | 91,042.00 |
| Mbeturina biodegraduese nga kuzhinat dhe mensat | 42 % | NPL."Pastrimi" Sh.a | N/A | N/A | N/A | N/A | 780,360.00 |

| | | | | | | | |
|--|-------------|---------------------|-----|-----|-----|-----|---------------------|
| Tekstil dhe veshje | 1.2 % | NPL."Pastrimi" Sh.a | N/A | N/A | N/A | N/A | 22,296.00 |
| Pllastika | 10.6 % | NPL."Pastrimi" Sh.a | N/A | N/A | N/A | N/A | 196,948.00 |
| Metal | 1.3 % | NPL."Pastrimi" Sh.a | N/A | N/A | N/A | N/A | 24,154.00 |
| Mbeturina mikse komunale | 14.9 % | NPL."Pastrimi" Sh.a | N/A | N/A | N/A | N/A | 276,842.00 |
| Mbeturinat tjera komunale ^a | 11.5 % | NPL."Pastrimi" Sh.a | N/A | N/A | N/A | N/A | 213,670.00 |
| Total: | 100% | NPL."Pastrimi" Sh.a | | | | | 1,858,000 kg |

1.6. Shërbimi i grumbullimit dhe transportit të mbeturinave

Operatorët e shërbimit të grumbullimit dhe transportit

Në tabelën 16 janë prezantuar të dhënat për operatorin NPL "Pastrimi" Sh.A. i cili sipas ligjit të mbeturinave është kontraktuar nga komuna për kryerjen e shërbimit të grumbullimit dhe transportimit të mbeturinave. Në territorin e komunës nuk ka operatorë të tjerë që operojnë në sektorin e mbeturinave.

| | Emri i operatorit (biznesit) | Forma e pronësisë | Kategoria e menaxhuar e mbeturinave | Mbulimi me shërbim % | Statusi i kontraktimit(po /jo) |
|-------------|------------------------------|---|-------------------------------------|----------------------|--------------------------------|
| Operatori 1 | N.P.L. "Pastrimi" sh.a. | Ndërmarrje publike komunale për mbeturina | Kodi 200000 | 100 % | N/A |

Në figurën 3 është prezantuar struktura organizative në kompanin Publike Lokale të Mbeturinave "NPL Pastrimi" sh.a si operator publik cili është përgjegjës për grumbullimin dhe transportimin e mbeturinave komunale në komunën e Hanit të Elezit.

^aMbeturinat bio-degraduese nga parqet, mbeturinat nga tregjet, etj

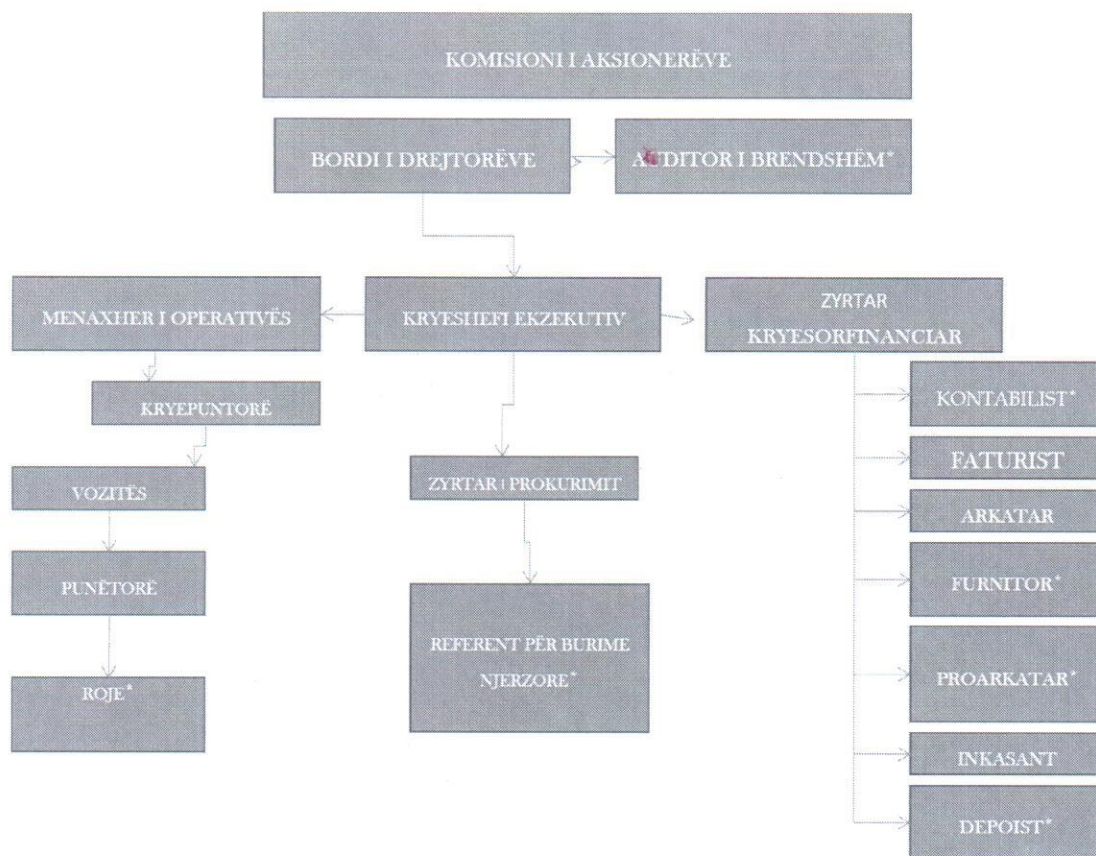


Figura 3 Struktura organizative në kompanin Publike Lokale të Mbeturinave NPL "Pastrimi"sh.a⁹

Mbulimi me shërbim

Sipas të dhënave nga Raporti për menaxhimin e mbeturinave komunale 2021, mbulueshmëria me shërbimin për grumbullimin e mbeturinave për ekonomi familjare në vitin 2021 ishte 95.6%, që shënon një progres prej 5%, me vitin paraprak. Shërbimi për grumbullimin e mbeturinave ofrohen 100% për institucione dhe 98.9% për biznese (Tabela 17).

| Tabela 17: Mbulimi me shërbim në territorin e komunës ¹⁰ | | | | | | |
|---|------------|-------------------------|--------------------------|--------------------------------|------------------------|-------------------------------------|
| Emri i operatorit | Numri i EF | Numri i EF të shërbyera | Numri i bizneseve aktive | Numri i bizneseve të shërbyera | Numri i institucioneve | Numri i institucioneve të shërbyera |
| N.P.L. "Pastrimi" | 1452 | 1388 | 87 | 86 | 10 | 10 |

⁹ Pozitat e markuara me (*) janë pozita të paplotesuara.

¹⁰ Raporti për menaxhimin e mbeturinave komunale 2021, AMMK 2022

Tabela 18 prezanton, mbulimin me shërbimin e grumbullimit të mbeturinave sipas vendbanimeve. Në komunën e Hanit të Elezit, ende nuk ofrohet shërbimi për ndarjen e mbeturinave në burim.

| Tabela 18: Mbulimi i ofrimit të shërbimit për EF sipas vendbanimit | | | | | | | |
|--|---------------|-----------------|-----------------------|----------------------|-----------------------------|-------------------------|--------------------------------|
| Nr. | Vendbanimi | Numri i EF 2021 | Numri EF të shërbyera | Mbulimi me shërbim % | Numri EF me ndarje në burim | EF me ndarje në burim % | Lloji i ndarjes së mbeturinave |
| 1. | Hani I Elezit | 565 | 565 | 100 | N/A | N/A | N/A |
| 2. | Gorancë | 141 | 141 | 100 | N/A | N/A | N/A |
| 3. | Paldenicë | 177 | 177 | 100 | N/A | N/A | N/A |
| 4. | Krivenik | 52 | 52 | 100 | N/A | N/A | N/A |
| 5. | Seqishtë | 349 | 349 | 100 | N/A | N/A | N/A |
| 6. | Pustenik | 88 | 73 | 83.9 | N/A | N/A | N/A |
| 7. | Dimcë | 49 | 49 | 100 | N/A | N/A | N/A |
| 8. | Rezhancë | 79 | 41 | 52 | N/A | N/A | N/A |
| 9. | Neqavc | 16 | 0 | 0 | N/A | N/A | N/A |
| 10. | Vërtomicë | 0 | 0 | 0 | N/A | N/A | N/A |
| 11. | Dërmjak | 19 | 19 | 100 | N/A | N/A | N/A |

Tipologjia e ofrimit të shërbimit

Në figurën 4, është prezantuar harta dhe orari e ofrimit të shërbimit të grumbullimit të mbeturinave sipas vendbanimeve.

Në tabelën 19 janë prezantuar të dhënat për ofrimin e shërbimit të grumbullimit të mbeturinave në zonën e shërbimit të ndarë në treseksione: zona urbane qendra, zona periurbane dhe zona rurale. Gjithashtu tabela ofron të dhëna edhe mbi tipologjinë e ofrimit të shërbimit dhe frekuencën e shërbimit.

| Vendbanimi | EF të shërbyera derë më derë% | Frekuenca e shërbimit | EF të shërbyera me shporta / kontejnerë të përbashkët% | Frekuenca e shërbimit |
|----------------------------------|-------------------------------|-----------------------|--|-----------------------|
| Zona urbane qendra ¹¹ | 100% | 2 her ne javë | 18% | 2 herë në javë |
| Zona periurbane ¹² | 100% | 2 her ne javë | N/A | N/A |
| Zona rurale | 100% | 2 her ne javë | N/A | N/A |

Asetet e hudhjes, grumbullimit dhe transportit të mbeturinave komunale

Tabela 20, ofron të dhënat për asetet e N.P.L. "Pastrimi" për hudhjen dhe grumbullimin e mbeturinave dhe gjendjen teknike të tyre.

| Lloji i kontejnerit | Numri | Gjendje të mire % | Gjendje funksionale % | Gjendje jo të mire % |
|--|-------|-------------------|-----------------------|----------------------|
| Shporta 120 l | 1496 | 70% | 100% | 30 % |
| Shporta 240 l | 0 | 0 | 0 | 0 |
| Kontejnerë 1.1 m ³ metalik | 0 | 0 | 0 | 0 |
| Kontejnerë 1.1 m ³ plastikë | 50 | 60 % | 100 % | 40 % |
| Kontejnerë 5.1 m ³ | 0 | 0 | 0 | 0 |
| Kontejnerë 7.1 m ³ | 0 | 0 | 0 | 0 |
| Kontejnerë 30m ³ - Transfer | 0 | 0 | 0 | 0 |

Në tabelën 20 janë prezantuar të dhënat për asetet e N.P.L. "Pastrimi" për grumbullimin dhe transportimin e mbeturinave.

| Brendi | Tipi | Kapaciteti ton apo m ³ | Viti i prodhimit | Targat | Gjendja |
|---------|------------|-----------------------------------|------------------|-----------|-------------|
| KAMION | ISUZU | 5193 | 2017 | 05 759 EK | E mire |
| KAMION | ISUZU | 5193 | 2021 | 05 445 FM | E mire |
| KAMION | MAN | 10518 | 2008 | 05646 DF | E mire |
| TRAKTOR | TUMOSAN | 3075 | 2017 | 05 293 VA | E mire |
| TRAKTOR | DEURZ FAHR | 3450 | 2020 | 05 660 VA | E mire |
| VETURË | GOLF IV | 1896 | 2001 | 05 136 EO | Funksionale |

1.7. Rishikimi i implementimit të planit

Në kuadër të procesit të hartimit të Planit Komunal për Menaxhimin e Mbeturinave 2023-2027, komuna e Hanit të Elezit ka bërë edhe vlerësimin e implementimit të Planit Komunal për Menaxhimin e Mbeturinave 2016-2021.

¹¹Ndërtesa shumëkatëshe me banim kolektiv

¹²Banim rezidenciale me shtëpi individuale

Komuna ka bërë një analizë të realizimit të objektivave të Planit Komunal për Menaxhimin e Mbeturinave 2016-2021, me qëllim që të ketë një pasqyrë më të qartë për hartimin e objektivave të rinjë dhe caktimin e caqeve të performancës për periudhën e ardhshme pesëvjeçare.

Në tabelën në vijim janë listuar objektivat e Planit Komunal për Menaxhimin e Mbeturinave 2016-2021, treguesit e suksesit, caqet e planifikuara, realizimin e tyre.

Sipas tabelës së prezantuar nga gjithsejtë 20 objektiva të planifikuara, 8 prej tyre janë realizuar në masën 100%, 9 objektiva janë realizuar në masën shumë mirë ose kënaqshëm, 2 prej tyre në nivel jo të mirë ose jo kënaqshëm (OB 6 - Organizimi i fushatave vetedijuese dhe OB 11 - Eliminimi i deponive ilegale/të egra dhe Shëndrimi i deponive ilegale në hapësira gjelbëruese), dhe 1 (OB 20 - Reduktimin gradual të mbeturinave në burim para deponimit dhe riciklimi) në nivelin e dobët ose nuk ka filluar fare së implementuari.

Arsyet për nivelin e ulët të zbatimit të këtyre objektivave ndërlidhen me mungesën e buxhetit, mungesën e mbështetjes dhe mungesën e kapaciteteve të komunës për realizimin e këtyre objektivave.

Për më shumë detaje referojuni tabelës: Pasqyra e realizimit të objektivave të PKMM 2016-2021.

Tabela 22: Pasqyra e realizimit të objektivave të PKMM 2016-2021

| Objektiva | Objektiva e MM | Treguesi i performances | Gjendja fillestare | Caku | Realizimi | Koment |
|-----------|--|--|---------------------------------|--|---|---|
| OB1 | Rritja e kënaqshmërisë së qytetarëve | Respektimi i orarit të mbledhjes së mbeturinave | Orari imbledhjes së mbeturinave | Në zonën urbane të ndryshohet orari i MM dhe të bëhet grumbullimi gjatë natës, | Është realizuar 100% | Kompania NPL Pastrimi ka filluar ndryshimin e orarit të mbledhjes së mbeturinave nga ora 22:00 në zonën Urbane. |
| OB2 | Rritjen e nivelit të pastërtisë së hapësirave publike | Hapsira publike të pastruara | Jo e kënaqshme | E mirëmbajtur | Kënaqshëm | |
| OB3 | Mirëmbajtjen e hapësirave gjelbra në qendrën urbane | Hapsira publike të mirëmbajtura –verë – Dimër | E mire | E mirëmbajtur | 100 % | |
| OB4 | Pastrimin e trotuarëve dhe rrugëve në qendrën urbane | Rrugët dhe trotuarë të pastruara | Jo e mire | Të pastruara | 100% | |
| OB5 | Ofrim i qëndrueshëm i shërbimit të grumbullimit të mbeturinave dhe respektimin i standardit të shërbimit | Grumbullimi i mbeturinave me kohë verë-dimër | Jo, emire | Te grumbulluar me kohë. | Sipas orarit të mbledhjes së mbeturinave 100% | |
| OB6 | Organizimi i fushatave vetedjësuese | Njoftimi i qytetarëve për mos hudhjen e mbeturinave duke shpërndar broshura, njoftime përmes rrjeteve sociale, dhe duke bashkëpunuar me drejtorin e Arsimit/ | Jo e mire | Shpërndarja e fletushkave vetedjësuese dhe duke aplikuar globa për ndotësit | Jo kënaqshëm | Drejtoria e shërbimeve publike, inspektori mjedisor , Drejtoria për arsimit ,kulture, rinii dhe sport duhet te, mbajni fushat vetedjësues ne orët e kujdestarisë me nxënësit per një ambient te pastër. |
| OB7 | Vendosjen kontejnerëve për mbeturina në të gjitha vendbanimet apo lagjet | Furnizimi me kontejner sipas nevojës nga 120L- 1.1 m ³ | Furnizimi me kontejner 120L | Të gjitha ekonomit familjare | 100 % | |
| OB8 | Krijimin e një sistemi për grumbullimin e mbeturinave në zonat rurale | Furnizimi me kontejner komposter | Furnizimi me komposter | Vendbanimet Rurale-Urbane | 100% | Akoma nuk kemi filluar me komposter në vendbanimet Rurale |
| OB9 | Mapimi i vendit për mbeqet industrial | Identifikimin e deponive ilegale | Deponi ilegale te identifikuar | Eliminimi i deponive ilegale | Kënaqshëm | Deponit ilegale të eliminuara |
| OB10 | Përcaktimin e një vendi për mbeqet nga ndërtimet. | Ndarja e një parcele për deponimin e materialit nga ndërtimi dhe demolimi | Verifikimi i pronave shoqërore | Ndarja e parcelës | Kënaqshëm | Komuna e Hanit të Elezit ka ndar një parcel për deponimin e mbeqëve nga ndërtimi dhe demolimi si dhe ka lidh një marrëveshje me kompani sharcem për deponimin e materialit ndërtimor. |

| | | | | | | |
|-------------|---|---|---|---|--|---|
| OBI1 | Eliminimi i deponive ilegale/të egra dhe Slindërimi i deponive ilegale në hapësira gjelberuese | Shëndritimin e deponive ne hapësira te gjelberuese | Verifikimin e dponive ilegale neper hapësira publike | Të shëndrrohen në hapësira gjelberuese | Jo kënaqshëm | Vendi ku ndodhën këto deponi nuk është i përshtatshëm për gjelbrimin e këture hapësirave. |
| OBI2 | Rritja e numrit të amvisrive që përfitojnë nga ky shërbim | Integrimin e të gjitha ekonomive familjare në shërbim e GM | Njofimi i dytitarëve për grumbullimin e mbeturinave | Të gjitha ekonomit ë familjare të lidhin nje kontrat me kompanin per barjen e mbeturinave | Shumë i mire-Kënaqshëm | Kompania publike lokale që nga themelimi i saj nga viti 2017 nga 1452 ekonomi familjare që i ka sipas regjistrimit te fundit mbi 1400 ekonomive familjare li kryhet shërbimi. |
| OBI3 | Rritja e numrit të vendbanimeve/lagjeve të mbuluara me shërbim | Përfshirja e të gjitha vendbanimeve me shërbim | Nga 11 vendbanimeve vetem 5 prej tyre me shërbim per GM | Të gjitha vendbanimet | Mbulimi i 11 vendbanimeve me shërbim (Kënaqshëm) | Të gjitha vendbanimet te mbuluara me shërbim perveq atyre te pa banuara (Neqave, Vertomit) |
| OBI4 | Qëndrueshmëri financiare e kompanisë- rritje e nivelit të inkasimit | Ritja e nivelit të inkasimit | Mënyra e inkasimit | Inkasimin e mjeteve nga të EF , bizneseve të cilët kryhet shërbimi | Kënaqshëm | Kompania Npl Pastrimi Sh.a duhet te iu nështrohet procedurave të auditimit. |
| OBI5 | Ofrimi i shërbimit të grumbullimit të mbeturinave nga operatorët privat. OSE themelimit të ndërmarjes publike | Themelimi i ndërmarjes publike lokale per mbeturina | Kryerja e shërbimit nga kompania private "Pastërtia" | Themelim i kompanisë Lokale për mbaturina | Themelimi i kompanisë Lokale për mbaturina "NPL Pastrimi sh.a" | Nga viti 2017 është themeluar kompania publike lokale per mbeturina me 100 % aksone te saj. |
| OBI6 | Qëndrueshmëri financiare e kompanisë- rritje e nivelit të inkasimit, Përcaktimi i tarifës dhe rritja e inkasimit për grumbullimin e mbeturinave | Përcaktimin e tarifës nëpërmes rregullores per menaxhimin e mbeturinave | Mënyra e inkasimit | Ikasimi i mjeteve sipa rregullores per Menaxhimin e mbeturinave dhe procesit tarifor | Kryerja e shërbimit për të gjithë EF, institucionet, bizneset eji. (Kënaqshëm) | Rregullorja per menaxhimin e mbeturinave duhet te amandamentohet dhe te futet edhe kushtëzimi per at ate cilet nuk kryejn pagesen e shërbimit te mbeturinave |
| OBI7 | Rritjen graduale të përfshirjes së popullatës në sistemin e trajtimit të mbeturinave, përmes insenutives , Krijimin e bazës së të dhënave qendrore dhe informacionit mbi gjendjen e menaxhimit të mbeturinave | Blejja e një softveri per krijimin e bazes se te dhënave per menaxhimin e mbeturinave | Inkasimi i mjeteve në terene nëpërmes ikasantve në teren | Funksionalizimin e stafit administrativ, zyrtarit financiar-z.Prokurimit dhe stafit tjeter te nevojshëm. | Ë shtë realizuar krijimi i një programi per pagesat e klientve (Kënaqshëm) | Kompania NPL Pastrimi "Sh.A duhet të pajiset me softuer të sofistikuar kompjuterik per pagesen e fakturave të klientve. |
| OBI8 | Te siguroje blejten e kontejnerëve metalike te mbeturinave me kapacitet 1.1 m³ për t'i shpërndarë ne territorin e komunës sipas | Furnizimi i knaqshem me kontejner 1.1 m³ dhe pajisjen me makinerisë së nevojshme per MM | Klientet kan pas kontejner te vjeter 120L dhe 1.1m³ dhe jo në gjendje të mire funksionale | Të gjithë ekonomit familjare, institucionet , bizneset të furnizohen me kontejner të ri dhe funksional 120L@1.1m³ | EF , Institucionet, bizneset jau pajisur me kontejner të Ri 120L dhe 1.1m³ | Komuna e Hantit të Elezit ka qenë përfituese e grantit për mjedis të pastër dhe si rezultat ka fituar donacion Traktor me pajisje perçelëse , kontejner 120L për te gjithë ekonomit familjare |

| | studimit te here per këte qellim. Te siguroj blerjen e makinerisë se nevojshme për mbledhjen e mbeturinave | | | | te plastifikuar (Kënaqshëm) | dhe pajisje tjera te nevojshme nga GIZ&MMPHI. |
|-------------|--|--|--|---|---|--|
| OB19 | Kompletimin e rregulloreve komunale për menaxhimin e mbeturinave në bazë të ligjit | Rregulloja për menaxhimin e mbeturinave e miratuar nga kuvendi i komunës | Veprimet e marra duke u bazuar në rregulloren për menaxhimin e mbeturinave | Zbatimin e rregullores Menaxhimin e mbeturinave | Zbatimi në përputhje me rregulloren për MM 100% | Në rregulloren për Menaxhimin e mbeturinave duhet të gjendet edhe forma e kushtëzimit për klientet të cilëve iu kryhet shërbimi i grumbullimit të mbeturinave. |
| OB20 | Reduktimin gradual të mbeturinave në burim para deponimit dhe riciklimi | Ndarja në burim | Mbledhja e mbeturinave pa ndarje në burimi | Të fillon ndarja e mbeturinave në burim duke filluar edhe kompostimin e tyre. | Dobët (Në proces) | Për arsye të ndryshme akoma nuk kemi filluar shpërndajen e komposterve nëpër vendbanime |

1.8. Performance e shërbimit

Efikasiteti i stafit të ofruesit të shërbimeve

Stafi i angazhuar në ofrimin e shërbimeve të menaxhimit të mbeturinave në Komunën e Hanit të Elezit, përbëhet nga 26 punëtor dhe përfshin stafin direkt të angazhuar në operime si dhe stafin indirekt dhe administrativ të cilët i mbështesin ofrimin e shërbimit të menaxhimit të mbeturinave. Në kuadër të stafit direkt përfshihen 16 veta, 13 nga të cilët janë punëtorë. Ndërsa në kuadër të stafit indirekt dhe administrativ janë 10 veta 7 nga të cilat përfaqësohen nga drejtori i bordit dhe menaxhmenti i lartë. Nëse analizojmë efikasitetin e stafit të angazhuar në menaxhimin e mbeturinave në Komunën e Hanit të Elezit, efikasiteti për ton mbeturina të grumbullura është 88.9 ton/kokë stafi, ndërsa për ekonomi familjare është 53.38 Ekonomi Familjare/ kokë stafi për kokë stafi. Më shumë detaje janë prezantuar në tabelën 23 ku është prezantuar efikasiteti i stafit të shërbimit të menaxhimit të mbeturinave në Komunën e Hanit të Elezit.

| Kategoria | Numri i stafit |
|--|------------------------|
| Stafi direct | Operativ |
| Kryepunëtorë | 1 |
| Shoferë | 2 |
| Punëtorë | 13 |
| Total staf direkt: | 16 |
| Staf indirekt dhe administrative | Administrativ |
| Drejtorët e bordit | 4 |
| Menaxhmenti i lartë ¹³ | 3 |
| Zyrtarë të rangut të mesëm | 1 |
| Staf Teknik | 0 |
| Zyrtarë të rangut fillestar | 1 |
| Staf tjetër | 1 |
| Total staf indirekt dhe administrative: | 10 |
| Total staf të MOperativ & Administrativ | 26 |
| Mbeturina të grumbulluara | 2313 ton (2021) |
| Efikasiteti i stafit / ton mbeturina të grumbulluara | 88.9 ton/kokë stafi |
| EF të shërbyera | 1388 |
| Efikasiteti i stafit / EF të shërbyera | 53.38 EF/ kokë stafi |

1.8.1. Performanca e aseteve të grumbullimit dhe transportit

Performanca e pajisjeve të grumbullimit dhe transportit të mbeturinave është e prezantuar në tabelën 23. Duke i referuar të dhënave në tabelë konstatojmë se kamionët e NPL "Pastrimi", kalojnë në total kilometrashë prej 22080 km/vit ose 7360 xhiro. Mjetet transportuese

¹³KE, ZKF, drejtorët e departamenteve, dhe pozita tjera të larta.

përkatësisht kamionët e ndërmarjes “Pastrimi” shpenzojnë 10976 litra naftë/vit. Konsumi i naftës për 100 km për njësi transportuese silet prej 25-30 litra, ndërsa konsumi i naftës për ton/mbeturina të grumbulluara është 5.9 litër.

| Kategoria | Performanca |
|--|---|
| Kamionët në operim | 3 |
| Kapaciteti maksimal operues (ton/dite) | 2 x 6 ton + 1 x 12ton = 24 ton/ditë |
| Mbeturinat e Grumbulluara (ton/vit) | |
| Xhiro(xhiro/vit) | 7360 (xhiro/vit) |
| Kilometrazhi (km/vit) | 22080 (km/vit) |
| Konsumi i naftës (l/vit) | 10976 (l/vit) |
| Efikasiteti i Shfrytëzimit % | Kapaciteti maksimal operues vs operimi |
| Konsumi i naftës l/100 km | 25-30 l/100 km |
| Konsumi i naftës l/ton | 5.9 litër/ton |
| Konsumi i naftës l | |

1.9. Performanca financiare e MM

1.9.1. Shpenzimet e shërbimit të MM

Shpenzimet e shërbimit të menaxhimit të mberuinave përfshijnë shpenzime të pagave, shpenzimet e materialit direkt dhe shpenzimet indirekte dhe administrative (tabela 24). Shpenzimet vjetore të pagave për menaxhimin e mberuinave janë 89535. Shpenzimet e materialit direkt përfshijnë zërat si nafta, pagesa e deponisë, mirëmbajtja dhe riparimet e kamionëve dhe kontejnerëve, regjistrimi i kamionëve, etj, janë llogaritur në 35587.42 euro.

Shpenzimet indirekte dhe administrative përfshijnë zërat si: tatimi mbi fitimin, tatimi mbi pronë, sigurimi, pagesa e licencave, shërbime komunale, kostot e komunikimit, kostot e trajnimit, shpenzimet e përfaqësimit, qeraja, kostot e transportit; të konsumueshme dhe shpenzime të tjera administrative janë 1629 euro. Shpenzimet e amortizimit ishin 9585 euro, ndërsa që totali i shërbimeve për menaxhimin e mbeturinave për vitin 2021 ishin 136,337 euro.

| Kategoria e kostove dhe shpenzimeve | Kostot (€ /vjet) | Pjesëmarrja % |
|--|------------------|---------------|
| Shpenzimet e pagave | 89,535.53 | 100 % |
| Shpenzimet e materialit direkt ¹⁴ | 35587.42 | 100 % |
| Shpenzimet indirekte dhe administrative | 1629.30 | 160% |
| Amortizimi | 9,585.21 | 100 % |
| Total: | 136,337.46 | |

1.9.2. Të hyrat dhe arkëtimi i ofrimit të shërbimeve të MM

¹⁴Nafta, pagesa e deponisë, mirëmbajtja dhe riparimet e kamionëve dhe kontejnerëve, regjistrimi i kamionëve, etj.

Të dhënatë prezantuar në tabelën 26 i referohen të hyrave dhe arkëtimit nga shërbimet operative primare dhe sekondare për menaxhimin e mbeturinave. Sikurse është prezantuar edhe në tabelë shuma e faturave të lëshuar në euro për vitin 2021 ka qenë 173,423.00, ndërsa të hyrat e realizuara ishin 163,335.80.

| | Të hyrat | Arkëtimi |
|-------------------------------------|---|---|
| Të hyrat operative | Nr i faturave të lëshuara/shuma në Euro | Nr i faturave të arkëtuara/ shuma në Euro |
| Amvisëritë | 75100 | 73310 |
| Bizneset | 28823 | 24025.8 |
| Institucionet | 69500 | 65000 |
| Nga shërbimet tjera të kontraktuara | N/A | N/A |
| Total: | 173,423.00 | 162,335.80 |

1.9.3. Mbulimi i kostove dhe efikasiteti i operimit

Kosto operative vjetore për shërbimin e menaxhimit të mbeturinave është **59,376.52 € /vit**, ndërsa kosto për ton është 5.31 euro. Shkalla e mbulimit nga faturimi është 106.8%, shkalla e mbulimit nga akrëtimi është 93.6% (tabela 27).

| | |
|-----------------------------------|---|
| Kosto operative e MM | 59,376.52 € /vit |
| Të hyrat e MM | 173,423.00 |
| Arkëtimi | 162,335.80 |
| Shkalla e mbulimit nga faturim % | 106.8 % |
| Shkalla e mbulimit nga arkëtimi % | 93.6% |
| Kosto për ton të mbeturinave | 5.31 €/ton ose 1858 ton/vit= 9,865.75 €/vit |

1.10. Infrastruktura për ndarje, riciklim dhe deponim të mbeturinave

Qendrat e transferit dhe të riciklimit

Në komunën e Hanit të Elezit operon vetëm një operator për menaxhimin e mbeturinave Ndërmarrja Publike Lokale -NPL"Pastrimi" Sh.a, ndërmarrje e cila është me aksione të komunës. Mbeturinat të cilat i menaxhon kjo ndërmarrje janë kryesisht mbeturinat e amvisërisë (komunale), mbeturinat nga mishtoret (therrtoret) dhe mbeturina të ngurta (beton, tulla, tjegulla dhe mbeturina nga orendit e vjetruara shtëpiake).

Hani i Elezit nuk ka stacion të transferit në territorin e tij, por ka të drejtë ligjore që ta përdorë stacionin e transferimit të mbeturinave në Ferizaj. Kapaciteti i përgjithshëm i këtij stacioni është 50,000 m³, ose 2,500 ton/muaj. Stacioni i transferit është në shërbim për komunat: Ferizaj, Shtime dhe Hani i Elezit .Mbeturinat që dërgohen në stacionin e transferit në Ferizaj nuk riciklohen. Në territorin e komunës së Hanit të Elezit nuk ka ndonjë formë tjetër të organizuar të grumbullimit të mbeturinave nga qytetarët apo klientët tanë.

Deponimi

Në territorin e komunës së Hanit të Elezit nuk ka deponi sanitare të mbeturinave. Ndërmarrja NPL "Pastrimi" ka një bashkëpunim shumë të mirë me Kompaninë për Menaxhimin e

Deponive në Kosovë - KMDK-në dhe ndërmarja dërgon mbeturina rregullisht në stacionin e transferit në Gërlicë të Ferizajt dhe në Deponinë Sanitare të Velekincës në Gjilan. - Infrastrutura për pranimin dhe deponimin në Stacionin e Transferit të mbeturinave në Gërlicë dhe në Deponinë Sanitare në Velekincë është e mirë. Çmimi për një (1) ton mbeturina është 5.31€. NPL "Pastrimi" në vitin 2021 ka deponuar 2313 ton mbeturina.

1.11. Menaxhimi i kategorive tjera të mbeturinave

Menaxhimi i mbeturinave të vëllimshme dhe Menaxhimi i mbeturinave nga ndërtim demolimi-

Menaxhimi i mbeturinave të këtyre dy kategorive deri më tash është bërë sipas kërkesës nga klientët (Ekonomitë familjare, bizneset etj.) Në momentet kur gjeneruesit kanë krijuar këto lloje të mbeturinave kanë kërkuar nga operatori i grumbullimit të mbeturinave dhe më pas operatori ka grumbulluar ato. Këto mbeturina të grumbulluara më pas janë ndarë në fraksione dhe janë përdorur për nevoja të ndryshme (si për shëmbull janë shitur, janë djegur, etj.)

Për menaxhimin e mbeturinave shtazore, medicinal dhe kategorive tjera të mbeturinave nuk ofrohet ndonjë praktikë standarde e menaxhimit të tyre. Kjo përshkak se komuna nuk ka gjenerim të madh të këtyre llojeve të mbeturinave dhe rrjedhimisht nuk ka procedure standarde. Mbeturinat medicinal kryesisht menaxhohen nga ministria, kurse për të tjerat kategori nuk ka gjenerim të madh.

Gjeneruesit kryesorë të mbeturinave janë kryesisht ekonomitë familjare (amvisërit). Sasia vjetore e mbeturinave sipas kategorive është si vijon:

- **Ekonomitë familjare (amvisërit) afërsisht 2313 ton në vit.**
- **Industritë e mishit (therrtoret) afërsisht 12 ton në vit.**
- **Instytucionet shëndetësore afërsisht 68 tonë në vit.**

Operator i vetëm i licencuar për grumbullimin dhe bartjen e këtyre mbeturinave në komunën e Hanit të Elezit është NPL "Pastrimi" Sh.a. Ndërsa sa i përket mbeturinave të ngurta, ndërmarja publike lokale për mbeturina NPL "Pastrimi Sh.a e kryenë ngarkimin dhe transportin e tyre nga klientët për tek vendi i ashtëquajtur Madem - në fshatin Gorancë dhe me raste të caktuara në Sharrcem - Llapor, komuna Hani Elezit. Sa i përket aktivitetit të komunës në normalizimin e gjendjes së mbeturinave ka vendosur në disa vende të caktuara tabela vetëdijesuese për ruajtjen e ambientit.

2. Objektivat e MM dhe plani operacional

2.1. Vizioni i MM

Vizionit të komunës së Hanit të Elezit për menaxhimin e mbeturinave është: ***Hani i Elezit, një komunë e cila promovon menaxhimin e qëndrueshëm të mbeturinave të bazuar në parimet e ekonomisë qarkore me synim mbrojtjen e mjedisit, prezervimin e resurseve natyrore dhe zhvillimit ekonomik lokal!***

Komuna e Hanit të Elezit synon që të ofrojë shërbime të menaxhimit të mbeturinave gjithë qytetarëve të saj. Krahas këtij veprimi komuna synon që të ngrisë kualitetin e shërbimeve duke bashkëpunuar më qytetarët e saj dhe akterët tjerë relevant.

Duke promovuar konceptin 3R dmth zvogëlim, ripërdorim, dhe riciklim komuna synon që gradualisht të fillojë të ndajë mbeturinat (nga ekonomi familjare, tek shkollat dhe institucionet, dhe biznese), të edukojë qytetarët rreth përfitimeve për ndarje të mbeturinave dhe të krijojë infrastrukturë për zhvillim ekonomik lokal, pra të krijojë mundësi qytetarëve që të krijojnë biznese financiarisht të qëndrueshme në sektor. Përfundimisht, komuna synon që të krijojë një mjedis më të pastër për qytetarët e saj, gjë që do të ndikonte në ngritjen e mirëqenies për qytetarë.

2.2. Objektivat dhe caqet e MM

Objektivat e PKMM për komunën e Hanit të Elezit, janë prezantuar në tabelën 28.

| Numri objektivit | Emërtimi |
|------------------|--|
| Objektivi 1 | Parandalimi dhe minimizimi i gjenerimit të mbeturinave |
| Objektivi 2 | Ripërdorimi dhe riciklimi i mbeturinave |
| Objektivi 3 | Ofrimi i shërbimeve cilësore, efektive dhe efikase të shërbimeve |
| Objektivi 4 | Eliminimi i deponive ilegale të mbeturinave |
| Objektivi 5 | Zhvillimi i kapaciteteve institucionale për menaxhimin e mbeturinave |

2.2.1. Objektivi 1: Parandalimi dhe reduktimi i krijimit të mbeturinave

Komuna e Hanit të Elezit, është e përkushtuar që të bëjë hapa të vendosur në parandalimin respektivisht reduktimin e gjenerimit të mbeturinave. Parandalimi dhe reduktimi i gjenerimit të mbeturinave shkon në linjë me hierarkinë e prioritetëve të menaxhimit të mbeturinave të sanksionuar me ligj dhe strategji.

| Aktiviteti / masa | Treguesi | Vlera bazë | Caku | | | | |
|--|--|------------|------|------|------|------|------|
| | | 2022 | 2023 | 2024 | 2025 | 2026 | 2027 |
| Mbeturina të grumbulluara për kokë banori (kg /pcp /ditë) | Sasia e mbeturinave (kg /pkb/ditë) | 0.71 | 0.70 | 0.68 | 0.66 | 0.64 | 0.62 |
| Riorganizimi i shërbimit për të mundësuar matjen e mbeturinave të grumbulluara | Shërbimi është riorganizuar që të mundësojë matjen | - | - | 1 | - | - | - |
| Zbatimi i tarifave volumetrike | Tarifat janë miratuar dhe po aplikohen | - | - | - | 1 | - | - |
| Futja e pakos stimuluese | Pakoja stimuluese është hartuar dhe miratuar | - | - | - | 1 | - | - |
| Shpërndarja e kompostereve individual | Numri i kompostereve të shpërndarë | - | - | 20 | 20 | 20 | 20 |
| Zbatimi i fushatës informative | Fushata informative zbatohet | - | 1 | 1 | 1 | 1 | 1 |

2.2.2. Masat dhe aktivitetet për zbatimin e Objektivit 1

Riorganizimi i shërbimit për të mundësuar zbatimin e tarifave me bazë matjen:

Mënyra e organizimit të tanishëm të shërbimit përveq bizneseve të mëdha dhe institucioneve nuk bazohet në matjen e mbeturinave të gjeneruara për grumbullim. Edhe tek rasti i grumbullimit derë më derë për amvisërit në zonat rezidenciale dhe rurale prap nuk bëhet matja për amvisëri të shërbyer. Kjo mënyrë e shërbimit e pamundëson zbatimin e tarifave në bazë të matjes dhe si e tillë duhet të transformohet. Poashtu ofruesit e shërbimeve nuk e kanë teknikën e as kapacitetin për ta zbatuar volumetrinë.

Për të riorganizuar shërbimin komuna do të bëjë:

- **Planin e riorganizimit të shërbimit** i cili do të mundësoj zbatimin e matjes së mbeturinave në pikën e grumbullimit
- Sigurimi i infrastrukturës për matjen e gjenerimit të mbeturinave të grumbulluara
- Trajnimi i stafit të ofruesit të shërbimeve për të zbatuar skemën PAYT.

Zbatimi i tarifave volumetrike bazuar në matje

Tarifat aktuale janë të përcaktuara në bazë të sasisë së paramenduar të gjenerimit të mbeturinave për amvisëritë dhe bizneset. Problemi me këto tarifa është se nuk e promovojnë reduktimin e gjenerimit të mbeturinave përmes pagesës ndërsa disa konsumatorë me gjenerim më të madh përfitojnë nga pagesa më e ulët se kostoja e shërbimit. Për të kaluar në tarifat volumetrike do të zbatohen aktivitetet sa vijon:

- Kalimi i tarifave të shërbimit në bazë të matjes
- Azhurnimi i softuerit të faturimit që të mundësoj tarifën e bazuar në matje
- Zbatimi i tarifave PAYT

Nxjertja e pakos stimuluese për bizneset me „zero ambalazhim“ dhe „zero mbeturina“:

Komuna ka interes që të zhvilloj ekonomi lokale të bazuar në ekonomi qarkore dhe bazë të qendrueshme. Ideja është që këto biznese të veprojnë në drejtëm të minimizimit dhe reduktimit të mbeturinave. Në vendet e BEs dhe më gjerë po hapen dyqane të cilat shesin produktet e tyre pa ambalazhim si dhe restorantet të cilat i kompostojnë mbeturinat e tyre nga ushqimet.

Ideja është që këto dyqane të jenë më konkurente me çmime më të lira të cilat do i bënin atraktive për konsumatorët. Poashtu konsumatorët me vetëdije më të lartë mjedisore do tu ofrohej mundësia që të i kryenin furnizimet në këto dyqane.

Komunat do të luaj rolin e sajë që të i promovoj këto biznese dhe përmes lehtësimeve fiskale të e lehtësojnë afarizmin e tyre. Disa nga masat të cilat do të ndërmer komuna janë:

- Studimi i mënyrës së futjes së stimujve fiskal dhe kostove dhe përfitimeve
- Futja e stimujve të përshtatshëm fiskal përfshi tarifat preferenciale;
- Analizë e zbatimit të prokurimit të gjelbër për këto subjekte;

Shpërndarja e komposterëve për shtëpi rezidenciale dhe restorante „zero mbeturina“:

Komuna do të shpërndaj falas apo me bashkë-financim komposterë individual për të reduktuar mbeturinat e hudhura në kontejnerët apo shportat që grumbullohen dhe transportohen nga operatori.

2.2.3. Objektiv 2: Ripërdorimi dhe riciklimi i mbeturinave

Fokusi primar i këtij objektiv ka të bëjë me ripërdorimin dhe riciklimin e mbeturinave komunale si dhe kategorive tjera të mbeturinave nën kompetencë komunale me theks të veçantë në MND, mbeturinat e vëllimshme dhe mbeturinat komerciale.

Edhe pse gomat, produktet elektrike dhe elektronike, bateritë etj., nuk janë kompetencë komunale, megjithatë duke iu referuar kuadrit ligjorë dhe praktikave të jashtme, komuna do të organizoj skemën e grumbullimit të organizuar të këtyre mbeturinave në kuadër të skemës së përgjegjësive të zgjeruar të prodhuesit.

Tabela në vijim jep kornizën strategjike për objektivin 3 së bashku me disa masa aktivitetet të propozuara:

Tabela 30: Korniza strategjike e Objektivit 2

| Masat / aktivitetet / treguesi i performancës | Treguesi | Vlera bazë | Caku | | | | | |
|---|---|------------|------|------|------|------|------|--|
| | | 2022 | 2023 | 2024 | 2025 | 2026 | 2027 | |
| Studimi i fizibilitetit për modelin e operimit të qendrës së grumbullimit dhe ripërdorimit | Studimi i fizibilitetit është zbatuar | | | | 1 | | | |
| Zgjerimi i infrastrukturës ndarëse të mbeturinave në burim | % EF me ndarje në burim | 0 | 5 | 10 | 20 | 30 | 40 | |
| Riciklimi i letres | % e riciklimit të letres dhe kartonit | 0% | 5% | 10% | 20% | 30% | 40% | |
| Riciklimi i plastikës | % e riciklimit të plastikës | 0% | 5% | 10% | 20% | 30% | 40% | |
| Riciklimi i metalit | % e riciklimit të metalit | 0% | 5% | 10% | 20% | 30% | 40% | |
| Riciklimi i qelqit | % e riciklimit të qelqit | 0% | 5% | 10% | 20% | 30% | 40% | |
| Studim i fizibilitetit të modelit të operimit të grumbullimit, transportit dhe riciklimit të mbeturinave komunale të riciklueshme dhe biodegraduese | Studimi i fizibilitetit është zbatuar | | 1 | | | | | |
| Funksionalizimi i qendrës së grumbullimit dhe riciklimit | Qendra e grumbullimit është funksionalizuar dhe futur në operim | | | | 1 | | | |
| Caktimi i lokacionit të deponisë së MND | Lokacioni i deponisë të MND është përcaktuar | | 1 | | | | | |
| Studimi i fizibilitetit për modelin e operimit të grumbullimit, transportimit dhe riciklimit të MND në komune. | Studimi i fizibilitetit është zbatuar | | | 1 | | | | |
| Kontraktimi i operatorit privat për MND | Operatori është kontraktuar | | | 1 | | | | |
| Kontraktimi i operatorit privat për grumbullimin dhe transportin dhe riciklimin e mbeturinave të riciklueshme jo degraduese | Operatori është kontraktuar | | | 1 | | | | |
| Kontraktimi i operatorit privat për grumbullimin dhe transportin dhe riciklimin e mbeturinave bio degraduese | Operatori është kontraktuar | | | 1 | | | | |

Analiza e potencialit të gjenerimit, kompozicionit dhe riciklimit të mbeturinave

Analiza në fjalë nisët nga parashikimet demografike të popullatës.

Tabela 31: Parashikimet demografike të popullatës

| Vendbanimi | Numri i popullatës | | | | | |
|--------------------------------|--------------------|--------|--------|--------|--------|--------|
| | 2022 | 2023 | 2024 | 2025 | 2026 | 2027 |
| Qyteti (rritje / zbritje) | Rritje | Rritje | Rritje | Rritje | Rritje | Rritje |
| Qyteti (banorë) | 3,800 | 3,810 | 3,820 | 3,830 | 3,840 | 3,850 |
| Zona ruarle (rritje / zbritje) | Rritje | Rritje | Rritje | Rritje | Rritje | Rritje |
| Zona ruarle (banorë) | 6,332 | 6,343 | 6,354 | 6,365 | 6,376 | 6,387 |
| Total banorë | 10,132 | 10,153 | 10,174 | 10,195 | 10,216 | 10,237 |

Parashikimi i gjenerimit të mbeturinave është dhënë në tabelat në vijim i bazuar në studimin e kompozicionit të mbeturinave nga komuna e Hanit të Elezit.

Tabela 32: Parashikimi i gjenerimit të mbeturinave

| | 2022 | 2023 | 2024 | 2025 | 2026 | 2027 |
|--|---------|---------|---------|---------|---------|---------|
| Popullata në zonën urbane | 3,800 | 3,810 | 3,820 | 3,830 | 3,840 | 3,850 |
| Gjenerimi për kokë banori ZU kg/vit | 253 | 254 | 254 | 255 | 255 | 256 |
| Gjenerimi i mbeturinave ZU ton/vit | 961.4 | 967.7 | 970.3 | 976.7 | 979.2 | 985.6 |
| Popullata në zonën rurale | 6,332 | 6,343 | 6,354 | 6,365 | 6,376 | 6,387 |
| Gjenerimi për kokë banori ZR kg/vit | 253 | 254 | 254 | 255 | 255 | 256 |
| Gjenerimi i mbeturinave ZR ton/vit | 1,602 | 1,611.1 | 1,613.9 | 1,623.1 | 1,625.9 | 1,635.1 |
| Popullata në komune (total) | 10,132 | 10,153 | 10,174 | 10,195 | 10,216 | 10,237 |
| Gjenerimi vjetor i mbeturinave ton/vit | 2,563.4 | 2,578.8 | 2,584.2 | 2,599.8 | 2,605.1 | 2,620.7 |

Parashikimi i kompozicionit të mbeturinave të generuara është dhënë në tabelat në vijim i bazuar në studimin e kompozicionit nga komuna e Hanit të Elezit.

Tabela 33: Parashikimi i gjenerimit të mbeturinave sipas kompozicionit

| Fraksioni | | 2023 | 2024 | 2025 | 2026 | 2027 |
|-----------|--|------------------|---------|---------|---------|---------|
| % | Letër dhe karton | 13.6 | 13.7 | 13.8 | 13.9 | 14 |
| | Qelq | 4.9 | 4.9 | 5 | 5 | 5 |
| | Mbeturina bio-degraduese nga kuzhinat dhe mensat | 42 | 42 | 42 | 42 | 42 |
| | Tekstil dhe veshjet | 1.2 | 1.2 | 1.3 | 1.3 | 1.3 |
| | Pllastika | 10.6 | 10.7 | 10.8 | 10.9 | 11 |
| | Metal | 1.3 | 1.3 | 1.4 | 1.4 | 1.4 |
| | Të tjera | 26.4 | 26 | 26 | 26 | 26 |
| | Ton | Letër dhe karton | 350.7 | 354.03 | 358.8 | 362.1 |
| | Qelq | 126.4 | 126.6 | 130 | 130.3 | 131.03 |
| | Mbeturina bio-degraduese ¹⁵ | 1,083.1 | 1,085.4 | 1,091.9 | 1,094.1 | 1,100.7 |
| | Tekstil dhe veshjet | 30.9 | 31.01 | 33.8 | 33.9 | 34.1 |
| | Pllastika | 273.4 | 276.5 | 280.8 | 283.9 | 288.3 |
| | Metal | 33.5 | 33.6 | 36.4 | 36.5 | 36.7 |
| | Të tjera | 680.8 | 671.9 | 675.9 | 677.3 | 681.4 |

Në tabelën në vijim janë dhënë caqet preliminare të komunës karshi ripërdorimit / riciklimit të fraksioneve të caktuara të mbeturinave komunale si letra, plastika, qelqi dhe metali.

Megjithatë për caqe më të sakta të ripërdorimit dhe riciklimit komunat duhet që të zbatoj një **studim të fizibilitetit të riciklimit të mbeturinave në komunë**. Në tabelën në vijim janë vendosur caqet preliminare të riciklimit në % .

Tabela 34: Analiza e potencialit të mbeturinave që mund të ricikohen

| Fraksioni | | 2023 | 2024 | 2025 | 2026 | 2027 |
|-----------|--|------------------|-------|-------|-------|-------|
| % | Letër dhe karton | 5% | 10% | 20% | 30% | 40% |
| | Qelq | 5% | 10% | 20% | 30% | 40% |
| | Mbeturina bio-degraduese nga kuzhinat dhe mensat | 5% | 10% | 20% | 30% | 40% |
| | Tekstil dhe veshjet | 5% | 10% | 20% | 30% | 40% |
| | Pllastika | 5% | 10% | 20% | 30% | 40% |
| | Metal | 5% | 10% | 20% | 30% | 40% |
| | Të tjera | 5% | 10% | 20% | 30% | 40% |
| | Ton | Letër dhe karton | 17.5 | 35.4 | 71.8 | 108.6 |
| | Qelq | 6.3 | 12.7 | 26 | 39.1 | 52.4 |
| | Mbeturina bio-degraduese ¹⁶ | 54.2 | 108.5 | 218.4 | 328.2 | 440.3 |
| | Tekstil dhe veshjet | 1.5 | 3.1 | 6.8 | 10.2 | 13.6 |
| | Pllastika | 13.7 | 27.7 | 56.2 | 85.2 | 115.3 |
| | Metal | 1.7 | 3.4 | 7.3 | 11 | 14.7 |
| | Të tjera | 34.04 | 67.2 | 135.2 | 203.2 | 272.6 |

¹⁵ Mbeturina bio-degraduese nga kuzhinat dhe mensat

¹⁶ Mbeturina bio-degraduese nga kuzhinat dhe mensat

Avancimi i sistemit të ndarjes dhe riciklimit të mbeturinave komunale:

- Zgjerimi i infrastrukturës për ndarje në burim të mbeturinave komunale:

Komuna e Hanit te Elezit është e përkushtuar që të bëjë ndarjen në burim të mbeturinave komunale. Format e ndarjes varen nga faktorë të ndryshëm dhe mundë të marrin forma sa vijon:

- Ndarja në dy fraksione „thatë dhe të lagësht“ me grumbullim derë më derë;
- Ndarja në tre fraksione „recikluese jo-biodegraduese, „biodegraduese dhe reziduale“ me grumbullim derë më derë;
- Ndarja në dy fraksione „thatë dhe të lagësht“ me grumbullim me kontejnerë të përbashkët;
- Ndarja në tre fraksione „recikluese jo-biodegraduese, „biodegraduese dhe reziduale“ me grumbullim me kontejnerë të përbashkët;
- Ndarja në mbi tre fraksione „letër - qelq - plastikë - metal, „biodegraduese dhe reziduale“ me grumbullim me kontejnerë të përbashkët.

Forma e ndarjes kushtëzohet nga tipi i vendëbanimit (rezidencial dhe banim kolektiv), kapaciteti buxhetorë, infrastruktura ricikluese e të ngjashme.

Megjithatë tipi i ndarjes së mbeturinave do të përcaktohet nga **plani i riorganizimit të shërbimit** që do ta zhvilloj komuna (tek objektiva 3).

Në tabelën në vijim do të jepet orari i shtrijes së ndarjes së mbeturinave në burim për komunën e Hanit te Elezit:

| | 2022 | 2023 | 2024 | 2025 | 2026 | 2027 |
|----------------------------|------|------|------|------|------|------|
| Mbulimi total me shërbim | 95% | 96% | 98% | 100% | 100% | 100% |
| Mbulimi me ndarje në burim | 5% | 10% | 15% | 25% | 35% | 45% |

- Zbatimi i skemës së grumbullimit të ndarë, transportit dhe riciklimit të mbeturinave të riciklueshme jo të degradueshme:

Komuna e Hanit te Elezit do të zbatoj një **studim të fizibilitetit të modelit të operimit të grumbullimit, transportit dhe riciklimit të mbeturinave komunale i cili përfshin si fraksion të ndarë mbeturinat e riciklueshme jo-biodegraduese**¹⁷. Studimi do të bazohet në analizën e kompozicionit, tregun e të riciklueshmeve dhe sektorin e ricikluesve privat dhe poashtu do të marr parasysh kërkesat ligjore dhe politikat kombëtare të menaxhimit të mbeturinave si dhe praktikatat më të mira.

Sipas strategjisë së mbeturinave 2021 - 2030 parashihet të zbatohet skema e sistemit të kthimit të depozitës për ambalazhet e pijeve tek prodhuesit dhe tregëtarët e pijeve që paraqet një përqindje të konsiderueshme të këtyre mbeturinave. Poashtu strategjia e mbeturinave parashihet operimin e qendrave të riciklimit ku do të dërgohen këto mbeturina.

¹⁷Letra, plastika, metali, tekstili ,etj.

Megjithatë deri sa të zbatohet skema e kthimit të depozitës dhe funksionalizohet qendra e riciklimit komuna do të synoj të bëjë partneritet me ricikluesit privat për të bërë grumbullimin dhe transportin e të riciklueshmeve jo-biodegraduese.

Pra komuna sa i përket mbeturinave të riciklueshme jo-biodegradues do të zbatoj:

- studimin e fizibilitetit të zbatimit të modelit të operimit të grumbullimit, transportit dhe deponimit të mbeturinave të riciklueshme të padegradueshme
- zhvillimine partneritet me ricikluesit privat për grumbullimin dhe transportin e këtyre mbeturinave
- Zbatimi i skemës së grumbullimit të ndarë, transportit dhe riciklimit të mbeturinave komunale biodegraduese:

Ngjashëm si me mbeturinat e riciklueshme jo të degradueshme, komuna do të zbatoj një **studim të fizibilitetit të modelit të operimit të grumbullimit, transportit dhe riciklimit të mbeturinave komunale i cili përfshion si fraksion të ndarë mbeturinat biodegraduese**. Mbeturinat që do të përfshihen në këtë fraksion do të jenë mbeturinat nga ushqimet, vajrat e përdorura ushqimore, dhe mbeturinat nga parqet, tregjet e gjelbërta dhe hapësirat publike.

Sipas strategjisë secili rajon do të ketë një qendër të kompostimit të centralizuar ku do të dërgohen **mbeturinat biodegraduese ushqimore**. Por deri sa të ndërtohet dhe funksionalizohet kjo qendër komuna do të konsideroj zhvillimin e skemës lokale të kompostimit përmes angazhimit të operatorëve privat të interesuar që të grumbullojnë dhe transportojnë këto mbeturina.

Komuna do të ndërtoj skemën lokale të kompostimit për **mbeturinat biodegraduese nga parqet, tregjet e gjelbërta dhe hapësirat publike** të cilat për shkak të specifikave të tyre duhet të kompostohen lokalisht meqë transportimi i tyre është i kushtueshëm dhe joefikas.

Sa i përket **vajrave të përdorura ushqimore** komuna do të u kërkoj objekteve gastronomike që i prodhojnë këto vajëra me shumicë të lidhin kontrata valide me operatorët të licencuar të vajërave ushqimore nga MESPI të cilët do të bëjnë grumbullimin e organizuar të këtyre vajrave. Komuna do të organizoj mbikëqyrjen dhe inspektimin e mbarëvajtjes së kësaj skeme të organizimit dhe do të shqiptoj dënime në rast të shkeljeve.

Pra komuna sa i përket mbeturinave biodegraduese do të zbatoj:

- studimin e zbatimit të modelit të operimit të grumbullimit, transportit dhe deponimit të mbeturinave komunale biodegraduese;
- zhvillimine skemës lokale të kompostimit në partneritet me ricikluesit privat
- inspektimin e lokaleve gastronomike sa i përket zbatimit të kontrates për vajra mbeturinë.

Menaxhimi i qendrueshëm i mbeturinave të vëllimshme dhe komerciale:

- Hapja e qendrës së grumbullimit dhe ripërdorimit:

Komuna e Hanit të Elezit planifikon të hap **1 qendër për grumbullimin dhe ripërdorimin e mbeturinave të vëllimshme dhe komerciale**. Për hapjen e kësaj qendre komuna do ta caktoj lokacionin.

Në këtë objekt qytetarët do të dërgojnë artikujt e padëshiruar të tyre si vijon:

- Mobilje dhe orendi
- Tekstil dhe veshëmbathje
- Pajisje shtëpiake dhe mbeturina tjera të vëllimshme

Përpos këtyre artikujve të padëshiruar qytetarët do të dorëzojnë edhe gomat, bateritë, vajrat mbeturinë dhe mbeturina tjera.

Komuna do të zbatojë një **studim të fizibilitetit të modelit të operimit** të qendrës (qendrave) përmes së cilit do të analizohet dhe do të vendoset se a do ta menaxhojë vetë këtë qendër komuna apo ta angazhojë një operator privat.

Menaxhimi i qendrueshëm i mbeturinave nga ndërtimi dhe demolimi:

Sa i përket MND ligji parasheh caktimin e lokacionit të deponisë që është një zgjidhje e përkohshme dhe ndërtimin dhe funksionalizimin e qendrës së grumbullimit dhe riciklimit të këtyre mbeturinave e cila sipas strategjisë së mbeturinave do të organizohet në formë rajonale.

Komuna sipas ligjit e kontraktos shërbimin me operator të licencuar, cakton tarifat e shërbimit dhe se ndërtuesit kanë të drejtë që t'i ndajnë dhe riciklojnë mbeturinat e tyre në kantierin e punimit si dhe t'i transportojnë mbeturinat deri te destinacioni i autorizuar.

Komuna e Hanit të Elezit ka caktuar lokacionin e deponisë për mbeturinat ndërtimit dhe demolimit. Komuna do t'i dërgoj mbeturinat në këtë lokacion i cili do të operohet nga kontraktori i licencuar i cili poashtu do të kontraktohet nga komuna siq e parasheh ligji.

Komuna do të instalojë një sistem i cili në kuadër të lejes ndërtimore do të kërkojë që ndërtuesi të ketë edhe një plan të menaxhimit të mbeturinave ku parashihet sasia e mbeturinave që do të deponohen dhe lokacioni ku do të dërgohen ato. Poashtu inspeksioni do të mbikëqyrë zbatimin e këtij plani dhe të parandalojë hudhje e këtyre mbeturinave në vendë të papërshtatshme.

Në momentin e funksionalizimit të qendrës rajonale komuna do t'i dërgoj mbeturinat tek kjo qendër. Poashtu tarifat do të caktohen në nivel të komunave të cilat do të shërbehen nga kjo qendër e grumbullimit dhe riciklimit të MND.

Megjithatë komuna për territorin e saj do të zbatojë një **studim fizibiliteti të modelit të operimit të grumbullimit dhe transportit të MND si dhe të riciklimit të tyre nga ndërtuesit.**

Menaxhimi i qendrueshëm i mbeturinave nga kujdesi shëndetësor:

Komuna, respektivisht Drejtorati për Shëndetësi, por edhe Drejtorati i Inspeksionit, do të monitoroj menaxhimin e mbeturinave spitalore sipas legjislacionit në fuqi.

Inspektori komunal i mjedisit do të bëjë mbikqyrje inspektive mbi menaxhimin e mbeturinave edhe atyre medicinale në këtë rast, bazuar në Nenin 62, 63, 65, dhe 66 të Ligjit për Mbeturina.

Komuna- Drejtoria përgjegjëse për shëndetësi do të sigurojë dhe vendosë kontejnerë për hedhjen e barnave të papërdorura dhe me afat të skaduar direkt nga qytetarët.

Prodhuesit e mbeturinave medicinale publik dhe privat gjatë aktivitetit të tyre të kujdesit shëndetësorë, do të hudhin mbeturinat e tyre në mënyrë të klasifikuar mbeturinat sipas llojeve në kontejnerë, enë apo thasë përkatës të siguruar nga vetë ata, deri sa të grumbullohen nga operatori i licencuar që i përpunon dhe i menaxhon ato. Inspeksioni komunal në bashkëpunim me departamentin e shëndetësisë do të sigurojë zbatimin e këtij obligimi ligjor.

Operatorët publik dhe privat si prodhues të mëdhenj të mbeturinave medicinale të rrezikshme do të hartojnë planin për menaxhimin e mbeturinave medicinale dhe ekzistenca e këtij plani dhe zbatimi i tij do të kontrollohen nga inspekcioni komunal në bashkëpunim me departamentin e shëndetësisë.

Nëse institucionet shëndetësore nuk i trajtojnë vet mbeturinat spitalore që i krijojnë, atëherë duhet të kenë kontratë me operatorët e licencuar për trajtimin e këtyre mbeturinave. Inspekcioni komunal në bashkëpunim me departamentin e shëndetësisë do të kontrollojë nëse këto kontrata janë të lidhura dhe po zbatohen.

Menaxhimi i qendrueshëm i mbeturinave shtazore nga thertoret:

Sipas strategjisë së mbeturinave, mbeturinat shtazore nga therrtoret do të dërgohen tek qendra e grumbullimit dhe riciklimit në zonën industriale në Drenas të ndërtuar nga BE. Megjithatë kjo qendër ende nuk po funksionalizohet që po na e pamundëson organizimin e kësaj skeme.

Komuna do të organizojë këtë shërbim për fazën tranzitore deri në funksionalizim të qendrës duke i dërguar këto mbeturina nga operatori i grumbullimit të mbeturinave për të bërë varrimin e tyre të gëlqelosur dhe njëkohësisht do të shikojë mundësinë e angazhimit të operatorëve privat të licencuar nga AVUK që të bëjnë grumbullimin e organizuar të këtyre mbeturinave tek impijantet e tyre.

Mishtoret, therrtoret dhe industritë përpunuese të mishit duhet të sigurojnë kontejnerë hermetik të ndarë ku do të hudhin mbeturinat shtazore deri në momentin e grumbullimit dhe të kenë kontrata valide me operatorin të cilat do të inspektohen nga komuna në mënyrë periodike.

Aktivitetet vetëdijësuese për ripërdorim dhe riciklim të mbeturinave:

Komuna do të organizojë fushata informative të komunikimit me publikun sa i përket ndarjes, ripërdorimit dhe riciklimit të mbeturinave komunale, dhe kategorive tjera.

Informimi do të sqarojë se si duhet të hudhen mbeturinat në kontejnerë / shporta të ndara, për dërgimin e mbeturinave në qendrën e grumbullimit dhe ripërdorimit, dhe të ngashme. Fushata do të organizohet që të targetojë institucionet shkollore për të ngritur nivelin e edukimit mjedisorë.

2.2.4. Objektivi nr. 3: Ofrimi i shërbimeve cilësore, efikase dhe të qëndrueshme të MM

Objektivi 3 ka të bëjë me komponentën e shërbimit të grumbullimit dhe transportit të mbeturinave komunale dhe kategorive tjera të mbeturinave nën kompetencë komunale. Ky objektivi synon përmirësimin e cilësisë së shërbimeve me theks të aspekteve të qëndrueshmërisë financiare dhe të kostos.

| Aktiviteti / masa | Treguesi | Vlera bazë | Caku | | | | |
|--|---|------------|------|------|------|------|------|
| | | 2022 | 2023 | 2024 | 2025 | 2026 | 2027 |
| Mbulimi me shërbim të grumbullimit dhe transportit | % e popullatës së shërbyer | 95% | 96% | 98% | 100% | 100% | 100% |
| Plani i ri operativ do të hartohet (revidohet) | Plani operativ është hartuar (reviduar) | - | 1 | - | - | - | - |
| Marrja përsipër e faturimit dhe arkëtimit nga komuna | Komuna ka marrë përsipër faturimin dhe arkëtimin | - | - | 1 | - | - | - |
| Zgjidhja e statusit të rasteve sociale | Pagesa e faturave për rastet sociale është zgjidhur | - | - | 1 | - | - | - |

Në vijim jepen masat dhe aktivitetet kyçe të objektivit 3:

Zgjerimi i mbulimit me shërbim të grumbullimit dhe transportit të mbeturinave

Tabelat në vijim jepen orarin e zgjerimit të shërbimit. Komuna është e përkushtuar që të zgjerojë ofrimin e shërbimit në tërë territorin e saj. Strategjia e zgjerimit është që fillimisht të ofrohet shërbim i plotë në zonën urbane si dhe mbulimi me shërbim edhe për zonën rurale.

| | 2022 | 2023 | 2024 | 2025 | 2026 | 2027 |
|--------------------|------|------|------|------|------|------|
| Mbulimi me shërbim | 95% | 96% | 98% | 100% | 100% | 100% |

Përmirësimi i cilësisë së ofrimit të shërbimit të grumbullimit dhe transportit të mbeturinave

Përmirësimi i cilësisë së ofrimit të shërbimit të grumbullimit dhe transportit të mbeturinave komunale:

Komuna do të hartoj një **plan operativ** i cili do të bëjë planin e riorganizimit të shërbimit i cili do të rezultojë përmirësimin e cilësisë së shërbimit përmes:

- Optimizimit të pikave të grumbullimit dhe frekuencës së ofrimit të shërbimit;
- Sigurimin e infrastrukturës adekuate për grumbullim dhe transport të mbeturinave komunale

Komuna do të **digitalizoj sistemin e grumbullimit të mbeturinave** i cili do të përmirësoj cilësinë dhe efikasitetin e shërbimit. Ky sistem do të ofroj informacionet për lëvizjet e kamionëve, informatat mbi lokacionin e kontejnerëve, nivelin e mbushjes dhe informatave tjera relevante si dhe i njëjti do të integrohet me databazën e kujdesit të konsumatorëve.

Komuna do të ndërmerr **kampanjë informative** për ti informuar qytetarët për mënyrën e re të grumbullimit të mbeturinave përfshi mënyrën e hudhjes së mbeturinave, frekuencën e shërbimit e të ngjashme.

Përmirësimi i efikasitetit operativ dhe të kostos

Komuna ka përcaktuar si objektivi përmirësimin e efikasitetit operativ dhe të kotos në funksion të përmirësimit të qendrueshmëris financiare. Shtyllat kryesore të këtij plani janë optimizimi i efikasitetit të stafit dhe shpenzimeve direkte.

Përmirësimi i efikasitetit të stafit

Komuna do të zbatoj aktivitetet sa vijon për ta përmirësuar efikasitetin e stafit të ofruesve publik të shërbimeve:

- Kontrollin (ngrirjen) e regrutimit të stafit të ri administrativ dhe trajnimit të stafit ekzistues
- Zgjerimin e zonës së shërbimeve
- Diversifikimin dhe zgjerimin e shërbimeve
- Zhvillimi dhe monitorimi i treguesit të performancës së efikasitetit të stafit

Zyrtarët e MM dhe personat tjerë të përfshirë në planifikim, monitorim dhe mbikëqyrje të menaxhimit të mbeturinave duhet të mbajnë një kontroll strikt të numrit të stafit sipas tabelës së mëposhtme:

| | 2022 | 2023 | 2024 | 2025 | 2026 | 2027 |
|---|------|------|------|------|------|------|
| Stafi direkt | 16 | - | - | - | - | - |
| Stafi indirekt dhe administrativ | 10 | - | - | - | - | - |
| Amvisëritë (EF) e shërbyera | 1388 | - | - | - | - | - |
| Efikasiteti i stafit për 1000 konsumatorë të shërbyer | 16.8 | - | - | - | - | - |

Përmirësimi i efikasitetit koston së grumbullimit dhe të harxhimit të naftës

Harxhimi i naftës është njëri ndër zërat më të lartë të kostove rrjedhëse të operatorëve të shërbimit rreth 15% të kostove rrjedhëse në nivel të sektorit dhe kjo i atribuohet në masë të konsiderueshme joefikasitetit operativ por edhe keqmenaxhimit.

Masat / aktivitetet e propozuara përfshijnë:

- **Hartimi i planit operativ** (riorganizmin e zonës dhe optimizimin e marshutave dhe frekuencës së grumbullimit);

- Ndërtimin e transfer stacionit për të shkurtuar distancën dhe për të ngritur efikasitetin e operimit;
- Përforcimin e kontrollit të brendshëm;
- Zhvillimi dhe monitorimi i treguesit të performancës së harxhimit të naftës;
- Zhvillimi dhe monitorimi i treguesit të performancës së kostos njësi të grumbullimit dhe transportit.
- Zëvendësimi i kamionëve të vjetër me kamionë të rinjë apo funksional (second-hand)

Përmirësim i performancës financiare të ofrimit të shërbimit

Komuna ka përcaktuar si objektivi përmirësimin e qendrueshmëris financiare të ofrimit të shërbimeve. Masat kryesore të përmirësimit të qendrueshmëris financiare janë:

- Kalimi i tarifave për grumbullimin dhe transportin e mbeturinave mbi principet e mbulimit të kostos ,
- Marrja përsipër e faturimit dhe arkëtimit nga komuna
- Zgjidhja e pagesës së faturave për rastet sociale

2.2.5. Objektivi nr. 4: Trajtimi dhe deponimi i sigurt i mbeturinave si mjeti i fundit

Objektivi 4 ka të bëjë me komponentën e deponimit të sigurt të mbeturinave, dhe synimi kryesor i këtij objektivi është eliminimi i deponive ilegale dhe parandalimi i krijimit të deponive të reja ilegale. Përmes këtij objektivi komuna do të fokusohet në rehabilitimin e deponive për të arritur standardet mjedisore.

| Aktiviteti/ masa | Treguesi | Vlera bazë | Caku | | | | |
|---|--------------------------|------------|------|------|------|------|------|
| | | 2022 | 2023 | 2024 | 2025 | 2026 | 2027 |
| Eliminimi i deponisë ilegale të mbeturinave | Numri i deponive ilegale | 2 | 0 | 0 | 0 | 0 | 0 |

2.2.6. Objektivi 5: Zhvillimi i kuadrit dhe kapaciteteve institucionale për menaxhimin e mbeturinave

| Aktiviteti / Masa | Treguesi | Vlera bazë | Caku | | | | |
|---|--|------------|------|------|------|------|------|
| | | 2022 | 2023 | 2024 | 2025 | 2026 | 2027 |
| Revidimi i RrK të MM | RrK e MM është reviduar | - | 1- | | - | - | - |
| Emërimi i zyrtarit / Formimi i njësitit | Zyrtari i MM është emëruar | 1 | - | - | - | - | - |
| Kalimi i procesit tariforë | Tarifat e reja janë kalkuluar dhe miratuar | - | 1- | | - | - | - |
| Kontraktimi i operatorit për grumbullim dhe transport | Operatori i licencuar është kontraktuar | 1 | - | - | 1 | - | - |
| Kontraktimi i operatorit për MND | Operatori i licencuar është kontraktuar | - | - | 1 | - | - | - |

Emërimi i zyrtarëve komunal apo themelimi i njësitit për MM

Komuna e ka zbatuar këtë obligim në vitin 2020 me emërimin e zyrtarit komunal të MM.

Emërimi i inspektorit mjedisorë

Komuna e ka zbatuar këtë obligim në vitin 2020 me emërimin e inspektorit mjedisorë të MM.

Kalimi i procesit tariforë

Komuna e ka kaluar procesin tariforë në vitin 2016 dhe planifikon që ti nënshtrohet të njëjtit gjatë vitit 2023 për të reflektuar ndryshimin e kostove dhe parametrave tjerë relevant.

Zbatimi i programit të trajnimit dhe mbështetjes së proceseve për komunën dhe operatorët

Ky program do të dizajnohet që të i ngris kapacitetet në zbatimin e proceseve si revidimi dhe zbatimi i PKMM, amendimi i RrK të MM, kalimin e procesit tariforë, draftimin dhe monitorimin e kontratave të shërbimit dhe partneriteti publiko privat, zbatimin e skemës së përgjegjësisë së zgjeruar të prodhuesit dhe skemës së kthimit të depozitës, ekonominë qarkore, riciklimin e mbeturinave e të ngjashme.

3. Plani i MM në kushte emergjente

Komunat duhet të bëjnë planifikimin e MM në kushte emergjente sipas kërkesave të Ligjit nr. 04/l-027 për mbrojtje nga fatkeqësitë natyrore dhe fatkeqësitë tjera, planit kombëtar të reagimit emergjent të Agjencisë për menaxhimin emergjent dhe ndonjë dokumenti tjetër relevant.

Fatkeqësitë sipas ligjit konsiderohen ngjarjet të shkaktuara nga forcat madhore të natyrës apo forcat tjera të pakontrolluara, të cilat rrezikojnë jetën e njerëzve, kafshëve dhe pronave. Në fatkeqësi përfshihen: tërmetet, vërshimet, rrëshqitjet e dheut, zjarret, shpërthim i sëmundjeve infektive aksidentet që përfshijnë trafikun rrugor, hekurudhor dhe ajror, zjarret, aksidentet ekologjike dhe industriale, lufta dhe gjendja emergjente, etj.

Ngjarja e fundit që ka kualifikuar për emergjencë apo fatkeqësi ka qenë pandemia Covid 19 dhe e cila na ka ofruar disa përvoja të dobishme.

Komuna do ta amendoj planin komunal të reagimit emergjent duke shtuar kaptinën për menaxhimin e shërbimit të mbeturinave në kushte emergjente!

4. Plani financiar, i veprimit dhe i monitorimit

Tabelat në vijim paraqesin në mënyrë tabelare planin financiar, te veprimit dhe monitorimit sipas objektivave përkatëse. Tabelat prezanton objektivat dhe aktivitetet e planit, përgjegjesit për zbatimin e këtyre aktiviteteve, afatet kohore të implementimit, buxhetin e planifikuar, treguesit, vlerën baze, çaqet dhe realizimin. Këto tabela të vlerësimit dhe monitorimit do të shëbejnë edhe me rastin e revidimit të planit të ri, për të analizuar nivelin e zbatimit të planit paraprak sipas objektivave të parcaktuara.

Tabela 41: Plani financiar, veprimet dhe monitorimet - Objektiv 1 „Parandalimi dhe reduktimi“

| Masat dhe aktivitetet | Njësi përgjegjëse | Alatë i implementimit dhe buxheti | | | | | Burimi i financimit |
|--|-------------------|-----------------------------------|---------|----------|---------|----------|-----------------------------|
| | | 2023 | 2024 | 2025 | 2026 | 2027 | |
| Riorganizimi i shërbimit | | | | | | | |
| o Plani i riorganizimit të shërbimit | DSHP | | 5,000 € | 5,000 € | 5,000 € | 15,000 € | Komuna |
| o Sigurimi i infrastrukturës matëse | DSHP | | 5,000 € | 5,000 € | 5,000 € | 5,000 € | |
| Zbatimi i tarifave volumetrike | | 2,000 € | | 3,500 € | | 5,500 € | |
| o Kalimi i tarifave PAYT (proccesi) | DSHP | 2,000 € | | | | 2,000 € | Komuna/ donator |
| o Azhurnimi i softuerit të faturimit | DSHP | | | 3,500 € | | 3,500 € | Komuna |
| o Zbatimi i tarifave PAYT | NPL | | | | x | | NPL “Pastrimi” Sh.a |
| Nxjerrja e pakos stimuluese për bizneset | | | | | | | |
| o Studimi i mënyrës së luftës së stimujve fiskal | DSHP | | | | | | Komuna |
| o Pakoja e lehtësimeve fiskale | DSHP | | | | | | Komuna |
| Shpërndarja e kompostereve për EF dhe restorante | | | | | | | 50% Komuna; 50% donacion |
| Rritja e ndërgjegjësimit për çështjet e minimizimit | | 1,500 € | 1,500 € | 1,500 € | 1,500 € | 7,500 € | Komuna |
| o Fushata e veçdijësimit | DSHP | 1,500 € | 1,500 € | 1,500 € | 1,500 € | 7,500 € | Komuna |
| Total objektiua 1 - Parandalimi dhe reduktimi i krijimit të mbeturinave | | 3,500 | 6,500 € | 10,000 € | 6,500 € | 28.000 € | |

| Tabela 42: Plani financiar, veprimet dhe monitorimi - Objektiv 2 „Ripërdorimi dhe riciklimi“ | | | | | | | | | |
|--|---------------------|-----------------------------------|-----------|----------|---------|---------|---------------------|--------|--|
| Masat dhe aktivitetet | Njësitë përgjegjëse | Alatë i implementimit dhe buxheti | | | | | Burimi i financimit | | |
| | | 2023 | 2024 | 2025 | 2026 | 2027 | | | |
| Studimi i gjerimit dhe kompozicionit të mbeturinave | | | 2,500 € | | | | 2,500 € | Komuna | |
| Ndarja dhe riciklimi i mbeturinave komunale | | | 17,500 € | 18,500 € | | | 36,000 € | Komuna | |
| o Studim i fizibilitetit të ndarjes dhe operimit | DSHP | | 2,500 € | | | | 2,500 € | Komuna | |
| o Zgjerimi i mbulimit të ndarjes së burim | DSHP | | | | | | | | |
| o Kontraktimi i operatorit të riciklueshmeve | DSHP | | | 3,500 | | | 3,500 | | |
| o Zhvillimi i skemës lokale të kompostimit | DSHP | | 5,000 € | 5,000 € | | | 10,000 € | | |
| o Inspektimi i lokaleve gastronomike për vajëra | DSHP | | 5,000 € | 5,000 € | | | 10,000 € | | |
| o Bashkimi i skemës ndërkomunal të kompostimit | DSHP | | 5,000 € | 5,000 € | | | 10,000 € | | |
| Menaxhimi i mbeturinave të vëllimshme dhe komerciale | | | | | | x | 5,000 € | Komuna | |
| o Studimi i fizibilitetit | DSHP | | | 5,000 € | | | 5,000 € | Komuna | |
| o Ndërtimi qendrave të grumbullimit/ripërdorimit ¹⁸ | DSHP | | | | | | | Komuna | |
| o Funkcionalizimi i qendrave | DSHP | | | | | | | Komuna | |
| Menaxhimi i mbeturinave nga ndërtim demolimi | | | 80,500 € | 25,000 € | | | 105,500 € | | |
| o Caktimi i lokacionit | DSHP | | | | | | | | |
| o Kontraktimi i operatorit | DSHP | | 3,500 € | | | | 3,500 € | Komuna | |
| o Caktimi i tarifave | DSHP | | 2,000 € | | | | 2,000 € | Komuna | |
| o Rehabilitimi i qendrës së MND ¹⁹ | DSHP | | 75,000 € | 25,000 € | | | 100,000 € | Komuna | |
| o Bashkimi i skemës ndërkomunale të menaxhimit | DSHP | | | | | x | | Komuna | |
| Menaxhimi i mbeturinave shazore | | | | | | | | | |
| o Lehtësimi i kontraktimit të operatorit privat | DSHP | x | | | | | | | |
| o Inspektimi i zbatimit | Inspektorati | x | | | x | | | | |
| Menaxhimi i mbeturinave medicinale | | | | | | | | | |
| o Inspektimi i zbatimit | Inspektorati | x | | | x | | | | |
| Fushatat e vetëdijësimit | DSHP | 1,500 € | 1,500 € | 1,500 € | 1,500 € | | 7,500 € | Komuna | |
| Total objekta 2-Riciklimi dhe ripërdorimi | | 1,500 € | 102,000 € | 50,000 € | 1,500 € | 1,500 € | 156,500 € | | |

¹⁸ Për komunën e Hanit të Elezit parashihet ndërtimi i një pike grumbulluese dhe një qendret të ripërdorimit. Buxheti përfaqëson infrastrukturën përcjellëse të qendrës si rrethoja, kamerat, bazamenti, kontejnerët, etj.

¹⁹Fizibiliteti, rrethoja, makineria dhe pajisjet e nevojshme për menaxhimin e qendrës

Tabela 43: Plani financiar, veprimet dhe monitorimet - Objektiv 3 „Ofrimi i shërbimeve cilësore, efektive dhe të qëndrueshme“

| Masat dhe aktivitetet | Njësi përgjegjëse | Afati i implementimit dhe buxheti | | | | | Burimi i financimit |
|--|-------------------|-----------------------------------|----------|----------|------|----------|---------------------|
| | | 2023 | 2024 | 2025 | 2026 | 2027 | |
| Përmirësimi i cilësisë së shërbimit | | | | | | | |
| o Hartimi i planit operativ | DSHP | | 25,000 € | 50,000 € | | 75,000 € | Komuna |
| o Digitalizimi i sistemit të grumbullimit | DSHP | | 5,000 € | 30,000€ | | | Komuna |
| o Furnizimi me shporta 120 l | | | | | | | |
| o Furnizimi me shporta 240 l | | | 5,000 € | 5,000 € | | 10,000 € | |
| o Furnizimi me kontejnerë 1.1 m3 | | | 5,000 € | 5,000 € | | 10,000 € | |
| o Furnizimi me kamionë | | | 5,000 € | 5,000 € | | 10,000 € | |
| o Projekte tjera kapitale | | | 5,000 € | 5,000 € | | 10,000 € | |
| Përmirësimi i performancës operative dhe financiare | | | | | | | |
| o Marrja përsipër e faturimit nga komuna | DSHP | | | | | | Komuna |
| o Zhvillimi i softuerit të faturimit | DSHP | | | | | | Komuna |
| o Zgjidhja e statusit të rasteve sociale | DSHP | | | | | | Komuna |
| o Kalkulimi dhe monitorim i treguesit të stafit | DSHP | | | | | | Komuna |
| o Kalkulimi dhe monitorim i treguesit të nafës | DSHP | | | | | | Komuna |
| o Kalkulimi dhe monitorim i treguesit të arkëtimit | DSHP | | | | | | Komuna |
| o Monitorim i treguesit të ankesave të klientëve | DSHP | | | | | | Komuna |
| Fushatat e informimit | | | | | | | |
| Total objektiva 3 - Ofrimi i shërbimeve cilësore, efektive dhe të qëndrueshme | | | 25,000 € | 50,000 € | | 75,000 € | |

Tabela 44: Plani financiar, veprimet dhe monitorimet - Objektiv 4 „Deponimi i sigurtë si mjete i fundit“

| Masat dhe aktivitetet | Njësi përgjegjës | Alatë i implementimit dhe buxheti | | | | | Burimi i financimit |
|--|------------------|-----------------------------------|----------|------|------|----------|---------------------|
| | | 2023 | 2024 | 2025 | 2026 | 2027 | |
| Rehabilitimi i deponisë | DSHP | | | | | | Burimi i financimit |
| Cakimi i tarifave të shërbimit të deponimit | DSHP | | 10,000 € | | | | 100% donatori |
| Eliminimi i deponive ilegale | DSHP | | | | | | Komuna |
| Inspekimi dhe masat detyruese | Inspektorati | | | | | | Komuna |
| Total objektiv 4–Deponimi i sigurtë si mjete i fundit | | | 10,000 € | | | 10,000 € | Komuna |

Tabela 45: Plani financiar, veprimet dhe monitorimet - Objektiv 5 „Zhvillimi i kuadrit dhe kapaciteteve institucionale për MM“

| Masat dhe aktivitetet | Njësi përgjegjës | Alatë i implementimit dhe buxheti | | | | | Burimi i financimit |
|---|------------------|-----------------------------------|----------|----------|---------|----------|---------------------|
| | | 2023 | 2024 | 2025 | 2026 | 2027 | |
| Revidimi i RrK të MM | DSHP | | 5,000 € | | | | Komuna |
| Emerimi i zyrtarit / Formimi i njësitit | DSHP | | | | | | Komuna |
| Kalimi i procesit tariforë | DSHP | | | 3,500 € | | | Komuna |
| Kontraktimi i operatorit për grumbullim dhe transport të MK | DSHP | | | 5,000 € | | | Komuna |
| Programi i trajnimit dhe mbështetjes së proceseve | DSHP | 5,000 € | 5,000 € | 5,000 € | 5,000 € | 5,000 € | Komuna |
| Total objektiv 5–Zhvillimi i kuadrit dhe kapaciteteve institucionale | | 5,000 € | 10,000 € | 13,500 € | 5,000 € | 38,500 € | Komuna |

Hani i Elezit

Data: 28.02.2023

