



Ndërmarrja Publike Lokale për Menaxhimin e Mbeturinave
N.P.L "PASTRIMI" SH.A. Hani i Elezit

PLANI I BIZNESIT 2023

Hani i Elezit, Tetor 2022

Përmbajtja:

1. Përmbledhje e përgjithshme.....	3
1.1 Aktivitetet primare dhe sekondare të ndërmarrjes.....	3
2. Qëllimet, Vizioni dhe Misioni.....	4
2.1 Qëllimet e kompanisë.....	4
2.2 Vizioni.....	4
2.3 Misioni.....	4
3. Swot Analiza.....	5
4. Mjetet për matjen e performancës.....	6
4.1 Indikatorët.....	6
5. Monitorimi.....	6
6. Situata aktuale në menaxhimin e mbeturinave	7
6.1 Sasia dhe përbërja e mbeturinave	7
6.2 Shërbimet e menaxhimit të mbeturinave dhe metodat e deponimit.....	7
6.3 Aspekti organizativ dhe financiar i menaxhimit të mbeturinave.....	8
7. Organizimi, shërbimet e ofruara, si dhe kostot dhe të hyrat e NPL-së.....	9
7.1 Qëllimi dhe objektivat	9
8. Organizimi dhe struktura e ndërmarrjes publike.....	10
8.1 Shërbimet e propozuara të grumbullimit të mbeturinave	10
9. Qasja për të mbajtur dhe të rritur shkallën e pjesëmarrjes në treg	11
9.1 Marrdhëniet me klient.....	11
9.2 Vetëdijesimi i popullatës.....	11
10. Kostoja financiare	12
10.1 Mirëmbajtja dhe amortizimi.....	12
10.2 Transporti	13
11. Tarifat për mbeturina dhe të hyrat	13
12. Planifikimi i Buxhetit për vitin 2023.....	15
12.1 Të hyrat e planifikuara për vitin 2023.....	15
12.2 Shpenzimet e Planifikuara për vitin 2023.....	16
13. Strategjia promovuese.....	18
14. Rishikimi i rregulloreve për menaxhimin e mbeturinave	18
15. Zbatimi	19
16. Organogrami i ndërmarrjes	20

1. Përmbledhje e Përgjithshme

Plani i biznesit është dokument bazë për menaxhimin e ndërmarrjes. Ky plan ofron informatat e nevojshme për menaxhmentin dhe Bordin e Drejtorëve lidhur me afarizmin e ndërmarrjes në periudhën 2023. Në këtë plan përshkruhet afarizmi i bazuar edhe në strategjinë e ndërmarrjes me qëllim të ofrimit të të gjitha informatave të nevojshme të cilat janë të rëndësishme për marrjen e vendimeve në ndërmarrje. Pjesa strategjike e këtij plani vazhdimisht monitorohet, rishqyrtohet dhe sipas nevojës mund të ndryshohet nga Bordi i Drejtorëve. Rëndësia e këtij plani strategjik është se i njëjti do të shërbej për Bordin dhe Menaxhmentin e ndërmarrjes, si platformë për zhvillimin e ndërmarrjes dhe vendosjen e prioriteteve të investimeve në të ardhmen.

Detyrë thelbësore e NPL "PASTRIMI" SH.A është që të ofroj shërbime për grumbullimin, trajtimin, transportimin dhe heqjen e mbeturinave në territorin e komunës. Duke u bazuar në ligjet në fuqi të Republikës së Kosovës, ndërmarrjet e mbeturinave janë të limituara të kushtëzojnë klientët të paguajnë për shërbimet për grumbullimin e mbeturinave. NPL "PASTRIMI" SH.A është e vete-qëndrueshme dhe arrin mbulimin e plotë të kostos në vitin 2022. NPL "PASTRIMI" SH.A përkrahet financiarisht në përputhje me nenin 59 dhe 60 të Ligjit për Mbeturina Nr.04/L- 066 në mënyre që të kemi një ambient të pastër për një jetë sa më të shëndetshme.

1.1. Aktivitetet primare dhe sekondare të ndërmarrjes

Veprimtaria kryesore e NPL "PASTRIMI"SH.A. është e përcaktuar në statutin e saj dhe përfshinë grumbullimin dhe bartjen e mbeturinave në komunën e Hanit të Elezit dhe klientët tanë janë amvisëritë, bizneset dhe institucionet. Tani për tani aktivitete sekondare janë këto:

- Pastrimi dhe mirëmbajtja verore dhe dimërore e rrugëve;
- Mirëmbajtja e varrezave;
- Menaxhimi i stacionit transferues të mbeturinave;
- Mirëmbajtja e hapësirave të gjelbëruara;
- Mirëmbajtja e autoparqeve dhe parkingjeve;
- Veprimtari të tjera shërbyese

2. Qëllimet, Vizioni dhe Misioni

2.1. Qëllimet e kompanisë

Qëllimi i NPL "PASTRIMI" SH.A, është angazhimi dhe mbulimi i tërë territorit të komunës me shërbime. Do të na nevojitet përkrahja e institucioneve komunale, pasi që kemi qëllimin e përbashkët për të ruajtur ambientin. Me një angazhim më të madh të Institucioneve komunale, do të ndalohej hedhja e mbeturinave rreth fshatrave dhe lumenjve në komunën tonë.

2.2 Vizioni

Të jetë sinonim i Pastrimit dhe të ndërtojme imazh pozitiv për ambientin dhe hapësirën me ofrimin e shërbimeve për grumbullimin e mbeturinave për gjithë qytetaret e Hanit të Elezit.

2.3 Misioni

Shërbim i lartë dhe çmime të përballeshme nga konsumatorët.

3. Swot Analiza

Përparësitë	Dobësitë
<ol style="list-style-type: none">1 Përmirësim i shërbimeve për konsumatorët2 Kompani publike pa konkurent3 Partner strategjik Komuna dhe Qeveria4 Furnizim i mjaftueshëm me kontinjer	<ol style="list-style-type: none">1 Defekte të shumta të mjeteve lëvizëse2 Vetëdijësim jo i lartë i qytetarëve3 Papërgjegjësi e qytetarëve ndaj shërbimeve
Mundesitë	Kërcnimet
<ol style="list-style-type: none">1 Zgjerimi I shërbimeve dhe teritoreve të papërfshira2 Furnizim me mjete të reja të punës3 Zgjerimi në ofrimin e llojeve të tjera të shërbimeve	<ol style="list-style-type: none">1 Kostoja e lartë e investimeve në mjete2 Gjendja jo e mirë e mjeteve të transportit Për shkak të vjetërsisë

4. Mjetet për matjen e performancës

4.1. Indikatorët

SHKALLA E TË HYRAVE TË FATURUARA: / MBULIMI ME SHËRBIME PER KONSUMATORET E REGJISTRUAR : vlera e shërbimeve ndaj të hyrave të faturuara nga të gjithë kategoritë e klientëve, apo numri i konsumatorëve aktual në data bazë i ndarë për numrin e konsumatorëve të planifikuar për një vit.

SHKALLA E FATURIMIT/PERQINDJA E FATURIMIT : numri i klientëve të faturuar ndaj numrit të klientëve të shërbyer, apo numri i faturave të lëshuara në raport me konsumatorët e regjistruar në data bazë.

SHKALLA E TË HYRAVE TË INKASUARA: të hyrat e inkasuara ndaj të hyrave të faturuara nga të gjitha kategoritë e klientëve.

SHKALLA E OPERIMIT 2/ NORMA E MBULIMIT TE PUNES : Të hyrat e inkasuara ndaj koston së operimit duke përfshi edhe investimet.

BORGJET E KËQIJA- MUAJT E DEBITOREVE : Kontot e arkëtueshme të ndarë për shumën e faturuar për muaj.

INDEKSI I EFIKASITETIT OPERUES/ EFIKASITETI I STAFIT: Numri i punëtorëve për 1000 klient të faturuar, apo numri total i stafit i shprehur në 1000 pika faturuese.

5. Monitorimi

Ndërmarrja jonë ka përgatitur disa tregues financiar për të pasqyruar rrjedhën e të hyrave, faturimit, inkasimit etj. Të gjitha këto shabllonë do të përdoren në të ardhmen për të përcjellë progresin mujor, tremujor dhe vjetor dhe rrjedhën e zhvillimeve të performimeve financiare të ndërmarrjes. Në fushën e monitorimit të punëtorëve, prioritet do të ketë forcimi i disiplinës së punës. Punëtorët do të raportojnë për çdo dite eprorit të tij me të lartë duke e respektuar hierarkinë e strukturës organizative. Këto raporte mbi angazhimet ditore do të jenë të përcjellë dhe do të jenë kritere për vlerësimin e rezultateve të punës, dhe mos tregimi i rezultateve do të bien në pyetje se a do të ju vazhdohet kontrata apo jo. Çdo gjashtë muaj do të bëhet evoluimi i rezultateve të punës duke filluar nga stafi menaxhues e deri te stafi ndihmës.

6. Situata aktuale në menaxhimin e mbeturinave

6.1 Sasia dhe përbërja e mbeturinave

Sasia e mbeturinave kryesisht përbehet nga mbeturina të amvisërisë deri në 70% si dhe mbeturina komerciale 30%. Për fat ke keq ndërmarrja jonë nuk i ka kapacitetet e ndarjes dhe klasifikimit të tyre, por që shpresojmë në një të ardhme të afërt edhe kjo të behet e mundur.

6.2. Shërbimet e menaxhimit të mbeturinave dhe metodat e deponimit

Shërbimet e grumbullimit të mbeturinave ofrohen për shumicën e gjeneruesve të mbeturinave në komunë. Në qendrën e qytetit, dy herë në javë kryhet shërbimi, ndërsa në zonat tjera të banimit, shërbimi kryhet një here në javë. Shërbimi, parimisht, kryhet gjatë katër ditëve të grumbullimit. Shërbimi kryhet edhe në rrugët e pjerrëta malore dhe në disa fshatra (Dimce, Pustenic, Gorancë, Krivenik dhe Rezhancë)..

Gjeneruesit e mbeturinave përdorin kontejnerë të mbeturinave me rrota për mënjanimin e mbeturinave të tyre. Të gjitha amvisëritë janë pajisur me një kontejner me rrota të mbeturinave prej 120 litrave ndërsa bizneset dhe institucionet përdorin kontejner plastike prej 1,100 litrave.

Mbeturinat e mbledhura transportohen në stacionin e transferimit në Ferizaj (25 km nga Hani i Elezit) ose direkt në deponi në Gjilan, e cila është pak më shumë se 60 km larg. Edhe pse më larg, transportit në deponi është i preferuar sepse shkarkimi i lehtë dhe i menjëhershëm i mbeturinave është i garantuar, ndërsa stacioni i transferimit shpesh është i stërmbushur.

Përveç grumbullimit të mbeturinave, kompania ofron shërbimin për pastrimin e rrugëve dhe parqeve si dhe aktivitete tjera që ofrohen si kontraktues.

Mbeturinat nga ndërtimi dhe rrënimi menaxhohen nga vet gjeneruesit e mbeturinave. Me rimorkio të kamionit ose traktorit, gjeneruesit e mbeturinave të ndërtimit dhe rrënimit transportojnë mbeturinave në një deponi përgjatë lumit Lepenc në pjesën veriore të komunës. Aty mbeturinat përdoren për të mbushur gropat e erozionit si përgatitje për realizimin e një parku përgjatë lumit. Mbikëqyrja e deponisë është shumë e kufizuar dhe herë pas here deponohen edhe mbeturina tjera përveç atyre të ndërtimit dhe rrënimit. Për më tepër, për shkak të mungesës së mbikëqyrjes, nuk verifikohet cilësia dhe pranueshmëria e mbeturinave të ndërtimit dhe rrënimit.

Si përmbledhje, mund të paraqitet tabela treguese në vijim me metodat e deponimit:

Lloji i mbeturinave	Sasia (t/vit)	Metodat e deponimit
Mbeturinat e amvisërisë	2000	Hidhen në deponi jashtë komunës
Mbeturinat e Komerçiale	0	
Mbeturinat e ndërtimit	200 deri 500	Hidhen në deponi jashtë dhe brenda komunës
Mbeturinat industriale	0	

6.3. Aspekti organizativ dhe financiar i menaxhimit aktual të mbeturinave

Menaxhimi i mbeturinave është përgjegjësi e NPL PASTRIMI SHA. U përmend edhe më lartë se për ofrimin e shërbimeve të grumbullimit të mbeturinave kemi arritur që përmes një donacioni të marrë nga Komuna të sigurojmë 600 kontejnerë për ekonomit familjare (gjeneruesit e mbeturinave) si dhe 100 kontejner komposter.

Tarifat për shërbime:

- Amvisëritë që përdorin kontejner prej 120 litrave: 5,00 € në muaj
- Bizneset e vogla paguajnë nga 8,00 € në muaj
- Bizneset e mëdha që përdorin kontejnerët prej 1100 litrave paguajnë 13 € për zbrazje të kontejnerit.
- Shërbime të veçanta (marrëveshje e veçantë)

Për deponimin e mbeturinave të grumbulluara qoftë në stacionin e transferimit ose në deponinë e përhershme, kompania për mbledhjen e mbeturinave paguan një tarifë prej 5.30 € për ton.

7. Organizimi, shërbimet e ofruara, si dhe kostot dhe të hyrat NP-së

7.1. Qëllimi dhe objektivat

Me themelimin e Ndërmarrjes Publike Lokale për Mbeturina, Komuna e Hanit të Elezit ka për qëllim të ju ofroj banorëve të komunës një mjedis të pastër dhe të shëndetshëm. Për të realizuar këtë qëllim të përgjithshëm, Komuna ka formuluar objektivat e mëposhtme që janë edhe në kuadër të Planit për Menaxhimin e Mbeturinave në Han të Elezit 2016-2022 disa prej të cilave janë arritur.

Masa 1. Përmirësimi i ofrimit të shërbimeve

Komuna e Hanit të Elezit ka arritur të përmirësoj shërbimet e grumbullimit të mbeturinave dhe synon të zgjerojë ofrimin e shërbimeve nga një mbulim prej 100% ashtu që shërbimet e grumbullimit të mbeturinave t'i ofrohen gjithë gjeneruesve të mbeturinave në komunë.

Masa 2. Eliminimi i deponive ilegale

Komuna e Hanit të Elezit ka arritur të eliminoj 97% të deponive të paligjshme të mbeturinave deri në vitin 2022.

Masa3. Pastrimi/mirëmbajtja e tregut, hapësirave publike, varrezave dhe rrugëve

Pastrimi dhe mirëmbajtja e hapësirave të lartpërmendura ka rëndësi të veçantë për komunën. Komuna ka për qëllim që të përmirësoj vazhdimisht pastërtinë e rrugëve dhe hapësirave tjera publike.

8. Organizimi dhe struktura e Ndërmarrjes Publike

Bazuar në Ligjin për Ndërmarrje Publike dhe Ligjin për përmirësim të tij, Komuna e Hanit të Elezit ka formuar NPL "Pastrimi" Sh.a, me 100 % të aksioneve, e që struktura organizative e Ndërmarrjes Publike për Mbeturina të jetë sikur në Organogramin e mëposhtëm. Brenda këtij konteksti Komuna e Hanit të Elezit fillimisht ka zgjedhur Komisionin e Aksionarëve¹ i cili përbëhet nga 3 anëtarë dhe i njëjti komision (KKA) ka bërë zgjedhjen e 4 Drejtorëve dhe Kryeshëfinit Ekzekutiv si anëtarë i 5-të i Bordit. Bordi i Drejtorëve ka Kryesuesin e vet.

Ndërmarrja parashihet të ketë dy Sektorë organizativ me njësitë e tyre punuese. Kryesuesi Ekzekutiv (Drejtori) do të menaxhojë të dy sektorët me punonjësit e propozuar më poshtë. Në Sektorin e Punëve Financiare do të jenë një ekonomist/kontabilist dhe 1 punëtor për shpërndarje të faturave dhe arkëtim. Sektori i Higjienës Komunale do të ketë 3 shofer, 8 grumbullues mbeturinash dhe 1 pastrues/mirëmbajtës të hapësirave publike si dhe 4 punëtor teknik për pastrim të shkollave.

8.1. Shërbimet e propozuara të grumbullimit të mbeturinave

Në mënyrë që të arrihet objektivi 1, të zgjerohet grumbullimi i mbeturinave nga niveli aktual i cili është 100% e grumbullimit të mbeturinave në 100% të të gjithë gjeneruesve të mbeturinave, NPL PASTRIMI SHA ka për qëllim që të rris efikasitetin e pajisjeve të grumbullimit të mbeturinave.

Orari i grumbullimit të mbeturinave do të përcaktohet nga Departamenti i Shërbimit Publik në konsultim me Ndërmarrjen e Publike të mbeturinave. Paraprakisht, paraqitet orari i mëposhtëm.

Vendbanimi	Dita(t) e grumbullimit	Vendbanimi	Dita e grumbullimit
Hani i Elezit (Qyteti)	E Martë dhe e Premte	Neçavc	E hënë
Lagja e Re	E Hënë dhe e Merkur	Paldenicë	E enjte
Dërmjak	E Hënë	Pustenik	E Hënë
Gorancë	E Mërkurë	Rezhancë	E Mërkurë
Krivenik	E Hënë	Seçishtë	E Hënë
Dimcë	E Martë	Laç	E enjte

9. Qasja për të mbajtur dhe për të rritur shkallën e pjesëmarrjes në treg.

9.1. Marrëdhëniet me klient

Gjate viteve 2019- 2022 kemi komunikuar dhe do të komunikojmë me klientët rreth :

Pranimi i kërkesave të drejtpërdrejta apo telefonike për intervenim në pastrim;

Kontakti me përfaqësues të lagjeve për bashkëpunim;

Identifikimi i klientëve të rinj;

Mesazhe për konsumator mes mjeteve të informimit; dhe

Kontakti me përfaqësues të fshatrave për bashkëpunim, lidhur me ofrimin e shërbimeve për mbledhjen dhe bartjen e mbeturinave.

9.2. Vetëdijesimi i popullatës

Një hap përpara për ndërmarrjen është organizimi i fushatave efektive të vetëdijesimit të popullatës, të përqendruara në:

- Ngritjen e vetëdijes së popullatës nëpërmjet të shërbimit më të mirë të mbledhjes së mbeturinave;
- Inkurajimin dhe motivimin e klientëve për të paguar për shërbimet e mbledhjes së mbeturinave;
- Dhënien e mesazheve të mirëfillta nëpërmjet kombinimit të duhur të mjeteve komunikuese.

Ne po ashtu përkrahim idenë për një kampanjë në nivel nacional, të organizuar nga të gjitha kompanitë e Kosovës për rritjen e vetëdijesimit të qytetareve.

10.Kostoja financiare

Kostot operacionale të Ndërmarrjes së mbeturinave përbëhen nga një numër i komponentëve të ndryshme. Secila prej komponentëve është përshkruar më poshtë dhe propozimet epërdorura janë paraqitur në llogaritje.

10.1. Mirëmbajtja dhe amortizimi

Një nga komponentët kryesore të kostove përfshin mirëmbajtjen dhe amortizimin e automjeteve. Tabela e mëposhtme paraqet asetet e domosdoshme dhe shpenzimet e përsëritura nga këto asete, si blerja dhe mirëmbajtja e kamionëve teknologjik.

Gjatë viti 2022 kostoja e mirëmbajtjes së mjeteve dhe sigurimi i tyre kanë arritur vlerën rreth 12,000 euro.

	Lloji	copë	Çmimi blerjes	i	Totali
Kamion për grumbullim e mbeturinave - Isuzu(10-20 ton)	ASET	1	64.000		64.000
Kamion për grumbullim e mbeturinave - Man (8-12 ton)	ASET	1	31.500		31.500
Traktor -Tumosan	ASET	1	44.000		44.000
Veture – Për nevoja të Kompanisë	ASET	1	2500		2500
Kamion - Isuzu	ASET	1	69.000		69.000
Traktor DutzFahr	ASET	1	32.000		32.000

Një komponent tjetër është kostoja e fuqisë punëtore. Është menduar që të punësuarit do të bëjnë grumbullimin e mbeturinave dy herë në javë në Han të Elezit dhe lagjet urbane dhe një herë në javë në lokacionet tjera, duke i pastruar dhe mirëmbajtur shportat e mbeturinave dhe rrugët pranë. Ata pastaj do të transportojnë mbeturinat në stacionin e transferimit të mbeturinave në Ferizaj ose në deponinë e përhershme regjionale në Gjilan. Tabela e mëposhtme paraqet shpenzimet e vlerësuara të punës së nevojshme për ofrimin e shërbimit.

Kosto e punës bruto	Njësi	Paga mujore	Paga vjetore
Pagesa e Drejtorëve të Bordit	4	280	3360
Paga e Kryeshefit Ekzekutiv	1	682.5	8190
Zyrtar i Kryesor Financiar - Thesarë	1	423.85	5086.2
Arkatare	1	423.85	5086.2
Sekretar	1	423.85	5086.2
Zyrtar i prokurimit	1	116.96	1403.52
Kryepunëtor - Shofer	1	423.85	5086.2
Shoferi Kamjonit	2	1087.5	8700
Inkasant	1	362.5	4350

Ngarkues mbeturinash 2+2	9	2727.09	32725
1 Pastrues dhe 4 punëtor teknik	5	1515.05	18180.6
Totali	27	8467	97253.92

10.2. Transporti

Distanca e grumbullimit dhe frekuenca

Rruga	Mesatarja e distancës (km)	Distanca Mujore(km)
Rruga 1 (2 herë ne javë)		
Hani i Elezit	45	405
Rruga 2 (një here në javë)		
Perëndimi		
HE-Rezhancë-Gorancë	15	60
HE-Pusteni	10	40
HE-Seqishtë-Krivenik	13	52
Lindje		
Hani i Elezit-Dimçë	2	8
Hani i Elezit - Lac	12	50
Hani i Elezit-Paldenicë-Dërmjak	10	40
Neçavcë		
Deri te stacioni i transferimit në Ferizaj	50	400
Totali	157	1055

11. Tarifat për mbeturina dhe të hyrat

Kuvendi Komunal ka përcaktuar tarifën që do të paguhet për shërbimet e grumbullimit të mbeturinave. Komuna do t'i bazojë tarifën në parimin e pagesës nga ndotësit sipas të cilit të gjithë gjeneruesit e mbeturinave do të duhet të paguajnë për mbledhjen dhe deponimin e mbeturinave që ata krijojnë. Megjithatë, për të pasur tarifë të volitshme, një formë e subvencionimit është dhe do të inkorporohet në sistemin e tarifës. Bizneset e mëdha, të cilët përdorin kontejner të mbeturinave prej 1100 litra, do të duhet të paguajnë një tarifë pak më të lartë për njësi (vëllim) të mbeturinave të krijuara, krahasuar me ato të amvisërisë.

Ata që jetojnë në varfëri do të lejohen të paguajnë një shkallë të tarifës së reduktuar, niveli i së cilës do të përcaktohet nga Kuvendi Komunal. Megjithatë, të ardhurat totale nga tarifën e grumbullimit të mbeturinave do të jenë të mjaftueshme për të mbuluar shpenzimet e përgjithshme të ofrimit të mbledhjes së mbeturinave dhe shërbimit të pastrimit të rrugëve.

Për të qenë në gjendje për të mbajtur tarifat në nivelin e tyre aktual, efikasiteti i mbledhjes së tarifës është përmirësuar që nga 2017 dhe planifikohet të arrijë nivelin e 100%. Me këtë rast duhet theksuar se tarifat mblidhen nga Ndërmarrja Publike.

Në mënyrë që të sigurohen të ardhura të mjaftueshme për të mbuluar shpenzimet e shërbimeve të menaxhimit të mbeturinave, është aplikuar një metodë pro-aktive e mbledhjes së tarifës si dhe sanksionet për mos pagesë. Gjeneruesve të mbeturinave do t'ju kërkohet që të paguajnë shërbimet e grumbullimit të mbeturinave në zyrat NP-së, por ata që nuk e bëjnë këtë do të vizitohen në vendin e tyre të banimit ose vendin e biznesit.

Për hedhjen e mbeturinave nga ndërtimi dhe demolimi në lokacione për mbushje, një tarifë do të futet. Tarifa do të përcaktohet nga KK. Në tabelën e mëposhtme tregohen të hyrat e planifikuara në Euro përmes mbledhjes së tarifave:

Llojet e Shërbimit	Çmimi/muaj	Çmimi për kontinier 120 litra	Çmimi për kontinier 1100 litra
Ekonomitë Familjare/Amvisëritë	5.00		
Bizneset e vogla	8.00		
Institucionet Publike		1x5.00 € për zbrazje	1x13 € për zbrazje
Ndërmarrjet e mëdha dhe ndërmarrjet me shërbime të veçanta (Sharrcem, Bankat, Terminali, Kosovaplast, Fabrika për përpunimin e mishit, Mishtoret etj) do të rregullohen me kontratë të veçantë	1200-1450 + TVSH	30 - 60 + TVSH	Me marrëveshje për shërbime të veçanta

12. Planifikimi i buxhetit për vitin 2023

12.1 Të hyrat e planifikuara për vitin 2023

NPL PASTRIMI burimin e të hyrave e ka nga qytetarët të cilët janë të pajisur me kontrata që nënkupton se janë dakord me çmimet e shërbimeve të ofruara.

Numri i kontratave për qytetarët apo ekonomi familjare është 1442, prej të cilave 1292 janë aktive dhe 150 janë jo të rregullta ku kryesisht përfshihen bashkatdhetarët tanë që jetojnë jashtë vendit dhe jashtë territorit të Hanit të Elezit.

Gjatë vitit 2023 planifikojmë që të arrijmë deri në 1400 kontrata aktive, bizneset nga 96 në 120.

Institucionet publike gjithësej 10 gjithashtu përbejnë një rol kyç në të hyrat e kompanisë.

Nga institucionet publike kemi një marrëveshje me Komunën e Hanit të Elezit për mirëmbajtjen e rrugëve në sezonën verore dhe dimërore që planifikojmë shumën deri në 65.000 euro për vitin 2023.

Çmimet për shërbime: Ekonomi Familjare 5 euro në muaj Bizneset e vogla 8 euro në muaj kurse bizneset e mesme 13 euro zbrazje, dhe institucionet publike 13 euro zbrazje munde ti planifikojmë në bazë të muajit të fundit të faturimit.

Si dhe korporatat nga 1200 deri në 2500 + TVSH në muaj.

Tabela më poshtë paraqet të hyrat e planifikuara të kompanisë:

Ekonomi Familjare	Numri i Kontratave	Faturimi për 1 vit	
Aktive	1400	60	84000
Të parregullta	150	10	1500
#	#	Totali	85500
Përshkrimi	Numri i Kontratave	Faturimi për 1 vit	Gjithsej
Biznese të vogla	80	96	7680
Biznese të mëdha	30	22000	22000
Institucione publike	14	15000	15000
Korporata	1	18662.4	18662.4
Marrëveshje me Komunën	1	65000	65000
#		Totali	128342.4
Totali i Planifikimit	#	#	213842.4

12.2 Shpenzimet e planifikuara për vitin 2023:

Shpenzimet e planifikuara të kompanisë kryesisht i pëbejnë këto kategori:

1. Paga dhe mëditje
2. Mallra dhe shërbime
3. Tatimet
4. Blerje për asete

Pagat dhe mëditje

Pagat përfshijnë: pagat bazë, kontributi i punëdhënësit dhe pagesa për ushqim (2 euro duke llogaritur vetëm ditët e punës).

Mëditjet kryesisht përfshijnë bordin e drejtorëve të cilët planifikojnë të marrin 106.14 euro bruto apo 100 euro neto për mëditje si dhe ndonjë mëditje për trajnime.

Tabela më poshtë paraqet planifikimin e pagave dhe mëditjeve.

Përshkrimi	Nr	Paga Bazë	K. Ponedh	Ushqimi	Pë muaj	Për vit
Bordi I Drejtorëve	4.00	424.56	21.24	-	445.80	5,349.60
Kryeshefi Ekzekutiv	1.00	682.50	34.13	44.00	760.63	9,127.56
Zyrtar Financiar - Thesarë	1.00	423.85	21.19	44.00	489.04	5,868.48
Sekretar	1.00	423.85	21.19	44.00	489.04	5,868.48
Arkatare	1.00	423.85	21.19	44.00	489.04	5,868.48
Zyrtar i prokurimit	1.00	116.96	5.35	-	122.31	1,467.72
Inkasant	1.00	362.50	18.13	44.00	424.63	5,095.56
Kryepunëtor - Shofer	1.00	423.85	21.19	44.00	489.04	5,868.48
Shofer	2.00	725.00	36.26	88.00	849.26	10,191.12
Ngarkues	8.00	2,424.08	121.20	352.00	2,897.28	34,767.36
1 Pastrues dhe 4 punëtor teknik	5.00	1,515.05	75.75	220.00	1,810.80	21,729.60
Z. Prokurimit	1.00	106.14	5.31	-	111.45	1,337.40
Totali	27.00	8,052.19	402.13	924.00	9,378.32	112,539.84
Meditjeper trajnime						1,000.00
Totali I Planifikuar						113,539.84

Mallra dhe shërbime

Mallrat dhe shërbimet do ti paraqesim përmes tabelës

Përshkrimi	Shuma
Shpenzime për karburant	20000
Shpenzimet e deponise (KMDK)	15000
Shpenzimet e mirëmbajtjes se mjeteve	10000
Shpenzimet e sigurimit dhe regjistrimit	6000
Shpenzime për internet	130
Shpenzime për rrymë	500
Shpenzime për telefon	600
Shpenzime të reprezentacionit	644.76
Shpenzime për pajisje pune	4700
Kompjuter dhe pajisje teknologjike	3000
Inventar për zyrë	1200
Shpenzime për trajnime	1500
Licencë për program faturimi	400
Shpenzime për zyrë	1000
Totali I Planifikuar	64674.76

Tatimet

NPL PASTRIMI paguan tre lloje te tatimeve dhe planifikimi i shpenzimeve për tatime paraqitet përmes tabelës:

Përshkrimi	Shuma
Tatimi I Vlerës së Shtuar (TVSH)	7000
Këstet tremujore për Korporata TM	1200
Tatimi në Fitim CD	1000
Totali I Planifikuar	9200

Blerjet Kapitale

Nënkuptojnë blerje për asete te mjeteve si pjese shtese e mjeteve si: luge e për pastrimin e bores, kamionetë, hedhëse e krypes apo diçka që i nevojitet mjeteve.

Blerje Kapitale	Shuma
Asete për mjete	26427.8
Totali I Planifikuar	26427.8

13. Strategjia Promovuese

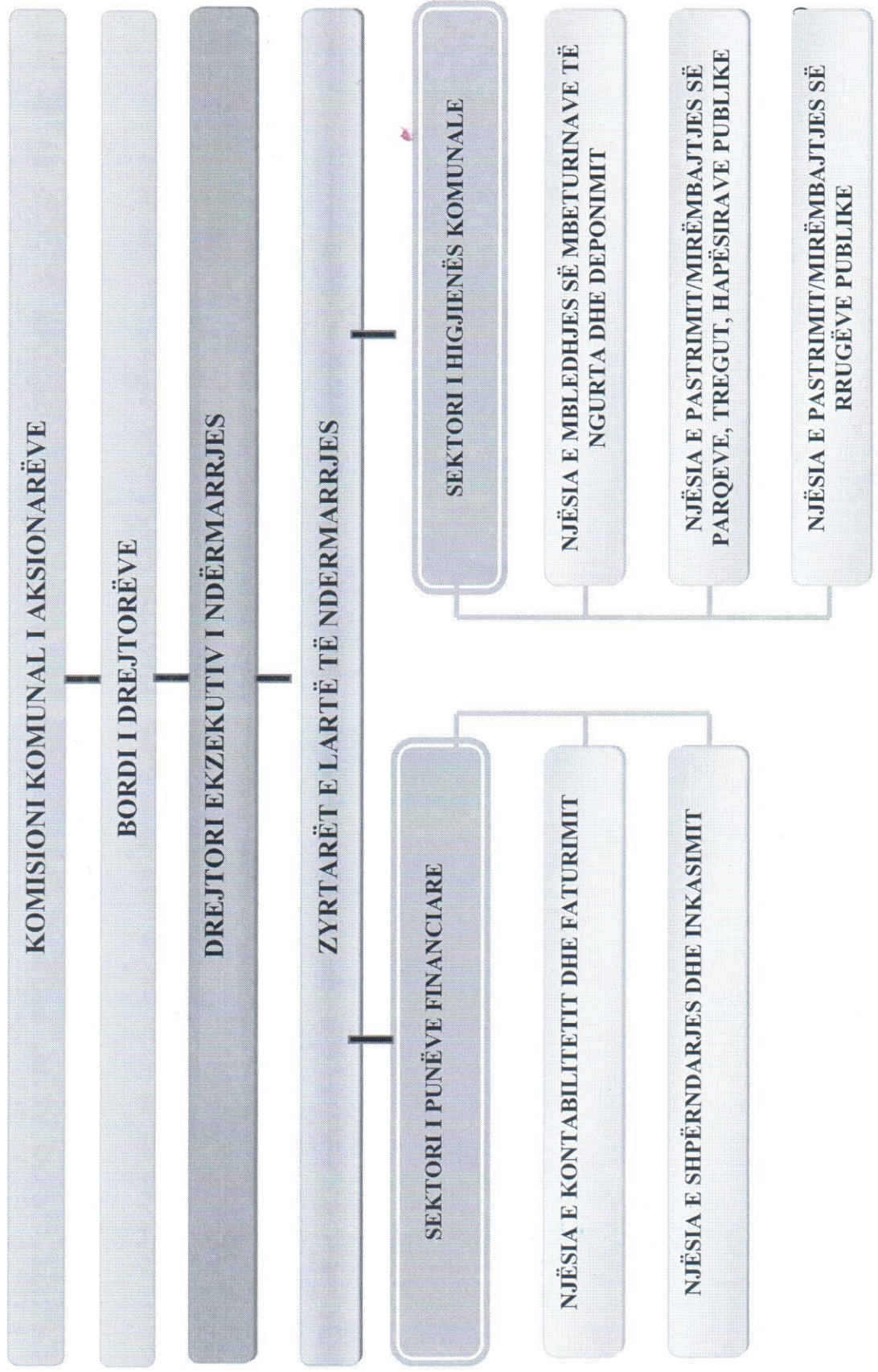
Aktiviteti Promovimit	Kostoja ne Euro	Afati kohorë dhe personi përgjegjës
Faqja zyrtare e Komunës	0	Pa afat të caktuar–Mehmet Ballazhi
Facebook – Faqja zyrtare NPL	0	Pa afat të caktuar–Hirman Kuka

14. Rishikimi i rregulloreve të menaxhimit të mbeturinave

Dispozitat që rregullojnë menaxhimin e mbeturinave në Hanin e Elezit janë të përfshira në Rregulloren për Mbrojtjen e Mjedisit, të cilat janë miratuar nga Kuvendi Komunal (KK).

Rregullorja aktuale për mbrojtjen e mjedisit nuk përfshin detyrimin e gjeneruesve të mbeturinave për të paguar për shërbimin e mbledhjes dhe asgjësimit të mbeturinave. Për këtë arsye NPL planifikon të rishikojë në mënyrë kritike rregulloren aktuale dhe do të propozojë te Kuvendi Komunal (KK) për përfshirjen e detyrimit e gjeneruesve të mbeturinave për të paguar tarifën e cila do të vendoset nga KK-ja dhe rishikuar në baza vjetore. Ajo do të propozon se mos-pagesa e taksës do të dënohet me gjobë.

16. ORGANOGRAMI I PROPOZUAR I STRUKTURËS ORGANIZATIVE TË NDËRMARRJES PUBLIKE LOKALEPËR MBETURINA NPL "PASTRIMI"SH.A, HANI I ELEZIT



15.Zbatimi

Pas miratimit të rishikimit, NPL do të fillojë zbatimin e dispozitave të menaxhimit të mbeturinave në rregulloren për mbrojtjen e mjedisit, si dhe të Ligjit për mbeturina. Theksi i zbatimit do të vendoset në pagesën e tarifës për menaxhimin e mbeturinave. Ata që i shmangen pagesës do të identifikohen duke krahasuar regjistrin e amvisërive dhe regjistrin e biznesit me faturën e lëshuar për pagesën e tarifës së menaxhimit të mbeturinave. Ata që nuk paguajnë do të vizitohen nga një inkasant i tarifave i cili në radhë të parë do të mbledhë vetëm tarifën dhe do të ofroj informata për shkaqet dhe nevojën e pagesës së tarifës për menaxhimin e mbeturinave. Në rast të shmangies së zgjatur të pagesës dhe në rast të përsëritjes së shkeljes, inspektori përgjegjës për mjedisin do të shoqërojë inkasantin e tarifave dhe do të vendosë një gjobë mbi tarifën për grumbullimin e mbeturinave. Në një fazë të mëvonshme dhe një tarifë shtesë të mbledhjes së mbeturinave do të futet. Përveç kësaj aktivitetet e zbatimit do të synojnë parandalimin e largimit të paligjshëm të mbeturinave në komunë dhe rikuperimin e kostove të largimit të mbeturinave të paligjshme të deponuara nga kundërvajtësit. Nëse kërkohet, shkelësit do të merren në gjykatë. Megjithatë, aktivitetet e zbatimit do të kryhen vetëm në zonat e komunës, ku ofrohen shërbimet e mbledhjes së mbeturinave. Aktivitetet e zbatimit në fshatrat ku mbeturinat aktualisht nuk mblidhen do të nisin vetëm pas futjes së shërbimeve të mbledhjes së mbeturinave dhe kryerjen e një fushate të ndërgjegjësimit publik. Përpara nisjes së mbledhjes së mbeturinave, gjeneruesit e mbeturinave do të inkurajohen që të transferojnë mbeturinat e tyre në një kontejner publik në qytetin e Hanit të Elezit

Hyrja në fuqi

Ky vendim hynë në fuqi 15 ditë pas protokollimit të autoritetit mbikëqyrës dhe 7 ditë pas publikimit në ueb – faqen zyrtare të komunës.

Hani i Elezit
Data: 27.10.2022

