



Funded by
the European Union



Plani Lokal i Veprimit në Mjedis 2021-2026





Komuna Hani i Elezit



Plani Lokal i Veprimit në Mjedis 2021-2026

Implementuar nga:



ENVIRONMENT & BUSINESS SOLUTION

"best solution for you"

Ky dokument është mundësuar me mbështetjen financiare të Bashkimit Evropian. Përmbajtja e këtij publikimi është përgjegjësi e vetme e Komunës së Hanit të Elezit dhe në asnjë mënyrë nuk mund të paraqes pikëpamjet e Bashkimit Evropian.

Hani i Elezit, 2021

Përmbajtja

Fjala e kryetarit të komunës
Falënderim
Komisioni për hartimin e PLVM-së
Indeksi i shkurtesave
Indeksi i tabelave
Indeksi i figurave

1. Hyrje

- 1.1. Baza ligjore për hartimin e PLVM-së
- 1.2. Qëllimi dhe objektivat e PLVM-së
- 1.3. Procesi dhe metodologjia për përgatitjen e PLVM-së

2. Profili i komunës

- 2.1. Pozita gjeografike dhe ndarja administrative
- 2.2. Kushtet klimatike dhe relievi
- 2.3. Pedologjia dhe gjeologjia
- 2.4. Infrastruktura
- 2.5. Shëndeti publik dhe mirëqenia sociale
- 2.6. Trashëgimia kulturore

3. Presionet në mjedis

- 3.1. Popullsia dhe vendbanimet
- 3.2. Industria dhe Bizneset
- 3.3. Sektori minerar
- 3.4. Transporti
- 3.5. Bujqësia

4. Gjendja e mjedisit

- 4.1. Resurset ujore dhe menaxhimi i tyre
- 4.2. Ajri dhe zhurma
- 4.3. Menaxhimi i mbeturinave
- 4.4. Shfrytëzimi i tokës dhe cilësia e dheut
- 4.5. Natyra dhe biodiversiteti

5. Problemet kryesore mjedisore

6. Prioritetet mjedisore për periudhën 2021-2026

7. Plani i aktiviteteve dhe veprimeve për periudhën 2021-2026

8. Plani i monitorimit për zbatimin e PLVM-së

9. Referencat dhe burimet e informatave

Fjala e Kryetarit të Komunës

Të nderuar qytetarë të komunës së Hanit të Elezit, të nderuar lexues!

Kam kënaqësinë që po ndajmë me ju Planin Lokal të Veprimit në Mjedis 2021-2026 për Komunën e Hanit të Elezit, një dokument planifikues - strategjik, që adreson zgjidhjen e problemeve mjedisore në nivel lokal.

Ky plan ka për qëllim kryesor përmirësimin e gjendjes së mjedisit në territorin e komunës. Në kuadër të planit është bërë vlerësimi i gjendjes ekzistuese të mjedisit, janë identifikuar problemet kryesore mjedisore, janë përcaktuar prioritetet kryesore si dhe janë planifikuar afatet, veprimet, aktivitetet dhe projektet kryesore që do të ndërmerren për periudhën e ardhshme 5 vjeçare për mjedisin e komunës së Hanit të Elezit.

Hartimi dhe miratimi i këtij plani është i një rëndësie të veçantë për komunën, meqenëse është kërkesë ligjore që del nga Ligji për Mbrojtjen e Mjedisit dhe po ashtu është pjesë e angazhimeve të komunës për përmbushjen e përgjegjësisive për fuqizimin e qeverisjes lokale.

Hartimi i planit është si rezultat i punës së komisionit përkatës komunal, i cili gjatë punës së tij ka bashkëpunuar ngushtë me të gjitha drejtoritë e komunës, me institucionet tjera relevante të nivelit lokal dhe qendror dhe me specialistë të fushës nga komuniteti dhe organizatat e shoqërisë civile. Në hartimin e planit komuna ka marrë asistencë teknike dhe profesionale edhe nga Kompania Environment & Business Solutions. Rezultat i këtij angazhimi është finalizimi i këtij dokument i cili pritet të ofrojë zgjidhje problemeve mjedisore dhe të përmbush objektivin për një mjedis të pastër dhe të shëndetshëm në komunën tonë.

Plani Lokal i Veprimit në Mjedis është në harmoni me Planin Zhvillimor Komunal dhe me dokumente tjera strategjike dhe zhvillimore të komunës. Ky dokument do të ndihmojë po ashtu edhe në përmbushjen dhe zbatimin e politikave mjedisore nacionale dhe plotësimin e kërkesave për realizimin e objektivave që dalin nga dokumentet strategjike mjedisore në nivelin qendror.

Për implementimin e këtij plani komuna ka bërë edhe planifikimin e nevojshëm buxhetor por njëkohësisht ky dokument do të shërbejë edhe për të adresuar kërkesat për mbështetje nga donatorët për implementimin e projekteve të këtij plani.

Me këtë rast shpreh falënderimin tim për të gjithë ata që ndihmuan në finalizimin e këtij dokumenti. Në mënyrë të veçantë shpreh falënderimin për Zyrën e Bashkimit Evropian në

Kosovë për mbështetjen në hartimin e këtij plani. dhe po ashtu edhe për të gjithë donatorët që kanë dhënë kontributin e tyre në mbështetjen e projekteve mjedisore të komunës sonë.

*Ju faleminderit,
Rufki Suma, Kryetari i Komunës së Hanit të Elezit*

Falënderim

Plani Lokal i Veprimit në Mjedis 2021-2026, është përgatitur nga Grupi Punues i komunës së Hanit të Elezit. Aktiviteti është implementuar nga kompania Environment & Business Solutions, në bazë të kontratës nr.2019/414-194/06 “Hartimi i Planit Lokal të Veprimit në Mjedis 2020-2026” si pjesë e projektit “Veprime të përbashkëta për mbrojtjen e mjedisit përmes përmirësimit të sistemit të ujërave të zeza dhe kanalizimit”, financuar nga buxheti i përgjithshëm i Bashkimit Evropian, shërbimi për veprime të jashtme të përfaqësuar nga Zyra e Bashkimit Evropian në Kosovë. Ky projekt është implementuar në kuadër të IPA II- Programi për Bashkëpunim Ndërkufitar, Kosovë - Maqedoni Veriore 2014-2020. Komuna e Hanit të Elezit shpreh falënderim për Zyrën e Bashkimit Evropian në Kosovë për mbështetjen në hartimin e këtij plani.

Komisioni për hartimin e PLVM-së

Përbërja e komisionit për hartimin e Planit Lokal të Veprimit në Mjedis të Komunës së Hanit të Elezit 2021-2026, është përcaktuar me vendimin Nr.02/3564 të datës 19.05.2021.

Komisioni ka këtë përbërje:

1. Mallzum Qajani, Nënkyetar i komunës, Kryesues i Komisionit;
2. Shabi Rexhallari, Drejtor për Buxhet dhe Financa, anëtarë;
3. Manduh Vlasi, Drejtor i DKARS-së, anëtarë;
4. Nexhmedin Daci, Drejtor i UKMM, anëtarë;
5. Medina Imishti, Drejtoreshë e DSHMS-së, anëtare;
6. Sevime Laçi, Drejtoreshë e Zhvillimit Ekonomik, anëtare;
7. Zaim Bela, Drejtor për Bujqësi, Pylltari dhe Zhvillim Rural, anëtarë;
8. Kujtim Dernjani, Zyrtarë i Shërbimeve Publike, anëtarë;
9. Fatbardha Bushi, Zyrtare për mbrojtje të mjedisit, anëtare;
10. Irfan Suma, Kryeshef i NPL “Pastrimi”, anëtarë;
11. Orhan Bushi, Shoqëri Civile, anëtarë;
12. Halim Berisha, Zyrtarë për ambient, Sharrcem, anëtarë;
13. Visar Hsallari, Shoqëri Civile-KVRL, anëtarë;

Indeksi i shkurtesave

AMMK	Agjencia e Kosovës për Mbrojtjen e Mjedisit
APK	Agjencia e Pyjeve të Kosovës
ARRU	Autoriteti Rregullativ për Ujësjetllës
ASK	Agjencia e Statistikave të Kosovës
BE	Bashkimi Evropian
DAKRS	Drejtorja për Arsim, Kulturë, Rini dhe Sport
DZHE	Drejtorja për Zhvillim Ekonomik
DSHMS	Drejtorja për Shëndetësi dhe Mirëqenie Sociale
DSHPE	Drejtorja për Shërbime Publike dhe Emergjenc
DUKMM	Drejtorja për Urbanizëm, Kadastër dhe Mbrojtje të Mjedisit
FAO	Organizata Botërore e Ushqimit
KKEE	Fondi Kosovar për Efiçencë të Energjisë
GIZ	Organizata Gjermane për Shoqëri të Hapur
GZK	Gazeta Zyrtare e Kosovës
IHMK	Instituti Hidrometeorologjik i Kosovës
IKMN	Instituti Kosovës për Mbrojtjen e Natyrës
IKSHPK	Instituti Kombëtar i Shëndetit Publik i Kosovës
IMMK	Instituti për Mbrojtjen e Monumenteve të Kosovës
IPA	Instrumenti i Para Anëtarësimit
JICA	Agjencia Japoneze për Bashkëpunim Ndërkombëtarë
KINP	Kontrolli i Integruar për Parandalimin e Ndotjes
KVRL	Këshilli Rinor për Veprim Lokal
KRU	Kompania Regjionale e Ujësjetllësit
MAPL	Ministria e Administrimit të Pushtetit Lokal
MKRS	Ministria e Kulturës, Rinisë dhe Sportit
MMPH	Ministria e Mjedisit dhe Planifikimit Hapësinor
MZHE	Ministria e Zhvillimit Ekonomik
MFK	Fondacioni Kosovar i Mileniumit
NPL	Ndërmarrja Publike Lokale
OBSH	Organizata Botërore e Shëndetësisë
OJQ	Organizata Joqeveritare

PKVM	Plani i Kosovës për Veprim në Mjedis
PLVB	Plani Lokal i Veprimit në Biodiversitet
PLVM	Plani Lokal i Veprimit në Mjedis
PZHK	Plani Zhvillimor Komunal
QKMF	Qendra Kryesore e Mjekësisë Familjare
QPS	Qendra për Punë Sociale
VNM	Vlerësimi i Ndikimit në Mjedis
VSM	Vlerësimi Strategjik Mjedisor

Indeksi i tabelave

Tabela 1:	<i>Ligjet mjedisore, qëllimi dhe fushëveprimi i tyre;</i>
Tabela 2:	<i>Dokumentet strategjike dhe planifikuese të Komunës së Hanit të Elezit;</i>
Tabela 3:	<i>Infrastruktura në komunën e Hanit të Elezit;</i>
Tabela 4:	<i>Lista e monumenteve të mbrojtura të trashëgimisë kulturore në komunën e Hanit të Elezit</i>
Tabela 5:	<i>Popullsia dhe ekonomitë familjare sipas lokaliteteve në Komunën e Hanit të Elezit</i>
Tabela 6:	<i>Bizneset kryesore në Komunën e Hanit të Elezit</i>
Tabela 7:	<i>Numri i bizneseve të komunës së Hanit të Elezit sipas llojit të veprimitarisë</i>
Tabela 8:	<i>Rezervat minerare sipas lokacioneve</i>
Tabela 9:	<i>Veprimitaritetë minerare në territorin e komunës së Hanit të Elezit</i>
Tabela 10:	<i>Infrastruktura transportuese rrugore dhe hekurudhore në territorin e Komunës së Hanit të Elezit;</i>
Tabela 11:	<i>Sipërfaqet me kultura bujqësore sipas llojeve</i>
Tabela 12:	<i>Fondi blegtoral, shpezët dhe bletët në Komunën e Hanit të Elezit;</i>
Tabela 13:	<i>Shërbimi i ujësjellësit sipas vendbanimeve</i>
Tabela 14:	<i>Mbulushmëria me shërbimin e ujësjellësit</i>
Tabela 15:	<i>Shërbimi i kanalizimit sipas vendbanimeve</i>
Tabela 16:	<i>Mbulushmëria me shërbimin e kanalizimit</i>
Tabela 17:	<i>Vlerat mesatare vjetore të nivelit të ujit H (cm) në Lumin Lepenc në lokacionin Hani i Elezit</i>
Tabela 18:	<i>Përqëndrimi mesatar vjetor i parametrave të cilësisë së ajrit në Han të Elezit</i>
Tabela 19:	<i>Tejkalimet vjetore të vlerave limite të parametrave të cilësisë së ajrit në Han të Elezit</i>
Tabela 20:	<i>Burimet e ndotjes së ajrit në Komunën e Hanit të Elezit</i>
Tabela 21:	<i>Sasia mesatare vjetore e konsumit të lëndëve djegëse tek amvisëritë dhe shërbimet</i>
Tabela 22:	<i>Emetimet totale vjetore të emisioneve në ajër në komunën e Hanit të Elezit sipas sektorëve dhe ndotësve ton/vit</i>
Tabela 23:	<i>Kategoritë e shfrytëzimit të tokës në komunën e Hanit të Elezit</i>
Tabela 24:	<i>Shkalla e erozionit në komunën e Hanit të Elezit sipas kategorive</i>
Tabela 25:	<i>Mbulimi i territorit komunës me shërbime të grumbullimit të mbeturinave</i>
Tabela 26:	<i>Përbërja e mbeturinave komunale në komunën e Hanit të Elezit</i>

- Tabela 27:** Problemet kryesore mjedisore
- Tabela 28:** Prioritetet mjedisore për periudhën 2021-2026
- Tabela 29:** Plani i aktiviteteve dhe veprimeve për periudhën 2021-2026 dhe përgjegjësit për implementim
- Tabela 30:** Plani i monitorimit për zbatimin e PLVM, indikatorët e suksesit dhe ndikimi i pritshëm

Indeksi i figurave

- Figura 1:** Pozita gjeografike e komunës së Hanit të Elezit në Kosovë
- Figura 2:** Harta relievore e Komunës së Hanit të Elezit
- Figura 3:** Harta e strukturave pedologjike të tokave të komunës së Hanit të Elezit
- Figura 4:** Harta e strukturave gjeologjike të komunës së Hanit të Elezit
- Figura 5:** Harta hidrologjike e territorit të komunës së Hanit të Elezit
- Figura 6:** Deponitë me mbetje të Azbestit në Han të Elezit;
- Figura 7:** *Convolvulus Cochlearis*, bimë endemike e florës vaskulare të Kosovës në Gorancë

1. Hyrje

1.1. Baza ligjore për hartimin e PLVM-së

Plani Lokal për Veprim në Mjedis (PLVM) është dokument planifikues - strategjik, për të adresuar zgjidhjen e problemeve mjedisore në nivel lokal. Hartimi dhe miratimi i tij është paraparë me Ligjin për Mjedis (2009/03-L-025). Neni 5, pika 3.2 e këtij ligji, ua përshkruan komunave përgjegjësinë, në bashkëpunim me MMPH, për përgatitjen e planit, për mbrojtjen e mjedisit dhe zhvillim të qëndrueshëm brenda territorit të tyre. Kurse, pika 3.5 udhëzon: *“planin për mbrojtje të mjedisit dhe zhvillim të qëndrueshëm brenda territorit të komunës, e aprovon Kuvendi komunal përkatës”*.

Ndërkaq, në mënyrë më specifike, Neni 24 flet për *“Planet e Veprimit Lokal në Mjedis dhe Programet Mjedisore”* ku pika 1 specifikon *“Komunat miratojnë planet e veprimit lokal në mjedis ose programe mjedisore për mbrojtjen e mjedisit, në përputhje me Planin e Kosovës për Veprim në Mjedis sipas interesave specifike të saj”*.

Gjatë hartimit të këtij Plani janë marrë për bazë edhe kërkesat e **Strategjisë së Kosovës për Mjedisin 2013-2022**. E zhvilluar nga Ministria e Mjedisit dhe Planifikimit Hapësinor, në përputhje me Ligjin për Mbrojtjen e Mjedisit, kjo strategji paraqet bazën për hartimin e Planit të Kosovës për Veprim në Mjedis, orientimet strategjike dhe kornizën e veprimeve për mbrojtjen e mjedisit në nivel nacional.

Në hartimin e dokumentit janë marrë në konsideratë edhe ligjet e fushës së mjedisit që prekin interesat në nivelin lokal. Një përshkrim i këtyre ligjeve është prezantuar në tabelën 1.

Tabela 1: Ligjet mjedisore, qëllimi dhe fushëveprimi i tyre¹

Ligji	Qëllimi dhe fushëveprimi
Ligji nr.04/l-147 për ujërat e Kosovës	Me këtë ligj rregullohen çështjet që kanë të bëjnë me menaxhimin, planifikimin, mbrojtjen dhe përgjegjësitë institucionale në lidhje me ujërat dhe burimet ujore, duke përfshirë edhe kompetencat e komunave për ujërat.
Ligji nr. 03/l-233 mbi mbrojtjen e natyrës	Me këtë ligj përcaktohet sistemi i mbrojtjes dhe ruajtjes së përgjithshme të natyrës (e tërë laramanisë biologjike dhe peisazhore) dhe vlerave të saj, duke përfshirë edhe kompetencat e komunave për mbrojtjen e natyrës.
Ligji nr. 03/l-160 për mbrojtjen e ajrit nga ndotja	Ky ligj ka për qëllim të rregulloj dhe garantoj të drejtën e qytetarëve për të jetuar në një mjedis me ajër të pastër, duke mbrojtur shëndetin e njeriut, faunën, florën dhe vlerat natyrore e kulturore të mjedisit. Po ashtu përcakton edhe kompetencat e komunave për menaxhimin e cilësisë së ajrit.
Ligji nr. 02 / l-102 për mbrojtjen nga zhurma	Qëllimi i këtij ligji është shmangia, parandalimi ose zvogëlimi në baza prioritare të ndikimeve të dëmshme, duke përfshirë edhe bezdisjen si rezultat i ekspozimit ndaj zhurmës. Ligji përshkruan edhe kompetencat e komunave për rregullimin e problemeve nga zhurma.
Ligji nr. 04/L-060 për mbeturina	Ky ligj rregullon menaxhimin e mbeturinave, planet për menaxhimin e mjedisit, të drejtat dhe detyrimet e personave të licencuar të cilët merren me menaxhimin e mbeturinave, mënyra dhe kushtet e mbledhjes së mbeturinave, transportit, trajtimit, përpunimit, magazinimit dhe deponimit përfundimtar, importin, eksportin dhe transitin e mbeturinave, monitorimin, sistemin informativ dhe financimin. Ligji definon edhe kompetencat e komunave për menaxhimin e mbeturinave.
Ligji nr. 03/l-153 për pyjet e Kosovës	Ky ligj i definon pyjet e Kosovës si resurse kombëtare, andaj ka për qëllim që ato të udhëhiqen në atë mënyrë që të ofrojnë rendimente me vlerë dhe në të njëjtën kohë të ruhet biodiversiteti për të mirën e gjeneratave të tashme dhe të ardhshme. Ligji definon edhe kompetencat dhe detyrat e komunave për menaxhimin e pyjeve.
Ligji nr. 03/L-040 për vetëqeverisje lokale	Ky ligj përkufizon statusin ligjor të komunave, kompetencat dhe parimet e përgjithshme të financave komunale organizimin dhe funksionimin e organeve komunale,

¹Gazeta Zyrtare e Republikës së Kosovës (<https://gzk.rks-gov.net/>)

	marrëdhëniet brenda komunale dhe bashkëpunimin ndërkomunal, duke përfshirë bashkëpunimin ndërkufitar dhe marrëdhëniet ndërmjet komunave dhe pushtetit qendror.
--	--

Në tabelën 2 janë prezantuar dokumentet planifikuese dhe strategjike të komunës së Hanit të Elezit që janë marrë në konsideratë gjatë përcaktimit të objektivave dhe aktiviteteve të PLVM.

Tabela 2: Dokumentet strategjike dhe planifikuese të Komunës së Hanit të Elezit

Dokumenti	Qëllimi dhe fushëveprimi
Statuti i Komunës së Hanit të Elezit	Rregullon organizimin e brendshëm të komunës dhe përcakton përgjegjësitë vetanake të organeve komunale.
Plani Zhvillimor Komunal i Komunës së Hanit të Elezit 2010-2025+	Është bazë për zhvillim të qëndrueshëm në komunën e Hanit të Elezit, dhe synon ruajtjen e mjedisit, shfrytëzimin e qëndrueshëm të resurseve për zhvillim ekonomik, për gjeneratat e ardhshme dhe balancimin e zhvillimeve hapësinore. Përmes këtij plani koordinohen kërkesat sociale dhe ekonomike për hapësirën me funksionet e saj kulturore dhe ekologjike.
Plani Rregullues Urban i Komunës së Hanit të Elezit	Qëllimi i këtij plani është që të organizojë ndërtimet në pjesën urbane të qytetit që është edhe pjesa identifikuese e komunës së Hanit të Elezit.
Plani Lokal i Veprimit në Mjedis 2012-2017	Dokument lokal që është zbatuar gjatë periudhës 2012-2017 me synim që të zgjidh problemet mjedisore nëpërmjet identifikimit të prioriteteve dhe përcaktimit të veprimeve për zgjidhjen e tyre, duke përfshirë të gjithë aktorët e mundshëm për përcaktimin e këtyre veprimeve dhe krijimin e strategjive për zbatimin e tyre në mënyrë efektive, të ndërthurura.
Plani për Menaxhimin e Mbeturinave, Komuna e Hanit të Elezit 2016-2021	Plani Komunal i Menaxhimit të Mbeturinave të Hanit të Elezit është dokument planifikimi që rregullon Menaxhimin e Mbeturinave në nivel lokal. Plani synon shtrirjen e shërbimit për menaxhimin e mbeturinave komunale në të gjithë territorin e komunës.
Plani Komunal i Veprimit për Eficencë të Energjisë për Komunën e Hanit të Elezit (PKVEE) 2019-2021	Objektivi i PKVEE është zvogëlimi i konsumit të energjisë në objektet publike, transport dhe ndriçim publik, rritja e nivelit të komoditetit, zvogëlimi i kostos së shpenzimeve të energjisë si dhe krijimi i sistemit për menaxhimin e energjisë në komunën e Hanit të Elezit.

1.2. Qëllimi dhe objektivat e PLVM-së

Qëllimi i përgjithshëm i Planit Lokal për Veprim në Mjedis për komunën e Hanit të Elezit është që të identifikoj problemet mjedisore, të përcaktojë prioritetet në sektorin e mjedisit dhe të ofrojë zgjidhje për problemet prioritare mjedisore, duke synuar një menaxhim më efektiv të tyre, duke i vendosur ato në agjendën e institucioneve përgjegjëse.

Objektivat specifike të planit janë:

- Të bëjë vlerësimin dhe analizën e gjendjes ekzistuese të mjedisit dhe ndikimeve në mjedis nga sektorët e ndryshëm zhvillimor;
- Të identifikoj dhe përcaktoj problemet dhe mangësitë kryesore mjedisore në territorin e komunës së Hanit të Elezit;
- Të identifikoj dhe përcaktoj prioritetet kryesore që do të adresohen në kuadër të PLVM-së për periudhën 5 vjeçare dhe rekomadimet për përmirësimin e gjendjes;
- Të planifikohen dhe përcaktohen afatet, aktivitetet dhe projektet që do të ndërmerren për adresimin e prioriteteve të identifikuar si dhe indikatorët përkatës për monitorimin e zbatimit të planit dhe autoritetet përgjegjëse për zbatimin e tyre.

1.3. Procesi dhe metodologjia e hartimit të PLVM-së

Në kuadër të aktiviteteve për hartimin e këtij plani, Komuna e Hanit të Elezit, me datë 16.03.2021 ka nënshkruar kontratën nr.2019/414-194/06 **“Hartimin e Planit Lokal të Veprimit në Mjedis 2020-2026”** me kompaninë Environment & Business Solutions. Kontrata është pjesë e projektit **“Veprime të përbashkëta për mbrojtjen e mjedisit përmes përmirësimit të sistemit të ujërave të zeza dhe kanalizimit”**, financuar nga buxheti i përgjithshëm i Unionit Evropian, në kuadër të **IPA II - Programi për bashkëpunim ndër-kufitarë në mes të Kosovës dhe Maqedonisë Veriore 2014-2020**.

Me datën 19.05.2021 kryetari i Komunës së Hanit të Elezit ka miratuar **vendim për caktimin e komisionit për hartimin e PLVM**, me qëllim që të koordinojë aktivitetet për hartimin dhe miratimin e tij. Komuna e Hanit të Elezit dhe Environment & Business Solutions, kanë hartuar në plan të përbashkët dinamik për mbledhjen e të dhënave dhe koordinimin e aktiviteteve për hartimin e planit. Në kuadër të këtij plani janë mbajtur takime, punëtori dhe konsultime deri në finalizimin e dokumentit.

Metodologjia e hartimit të planit dhe përcaktimit të prioriteteve të tij është orientuar duke u bazuar në:

- **Identifikimin e presioneve kryesore** në mjedisin e komunës së Hanit të Elezit që vijnë nga sektorët e ndryshëm zhvillimorë bazuar në të dhënat ekzistuese dhe trendet e tyre.
- **Analizën dhe vlerësimin e gjendjes ekszituese** të mjedisit në Komunën e Hanit të Elezit ku është bërë prezantimi i gjendjes aktuale mjedisore bazuar në të dhënat në dispozicion. Në kuadër të analizës së gjendjes është prezantuar gjendja e sektorëve zhvillimorë të komunës dhe gjendja e mjedisit në komunë. Kjo analizë shërben për të pasur një ide më të qartë të problemeve mjedisore që ka komuna dhe ndikimeve në mjedis nga sektorët e ndryshëm.
- **Identifikimi i problemeve kryesore mjedisore** të cilat do të trajtohen për zgjidhje në kuadër të PLVM duke marrë për bazë kapacitetet financiare dhe zhvillimore të komunës dhe mundësitë e zgjidhjes së tyre.
- Duke u bazuar në këto probleme mjedisore janë **përcaktuar prioritetet mjedisore për periudhën 5 vjeçare** dhe janë grupuar ato sipas tematikave përkatëse mjedisore.
- Bazuar në prioritetet kryesore mjedisore është propozuar edhe **plani i veprimeve për përmbushjen e këtyre prioriteteve**, që do ti shërbejnë komunës për të hartuar projektet konkrete të mbështetura nga buxheti i komunës apo nga sigurimi i fondeve nga donatorët.
- Për të siguruar një implementim më efikas të PLVM është propozuar **Plani i monitorimit për zbatimin** e tij, ku janë përcaktuar edhe treguesit përkatës të monitorimit sipas prioriteteve.

2. Profili i Komunës

2.1. Pozita gjeografike dhe organizimi administrativ

Komuna e Hanit të Elezit shtrihet në pjesën më jugore të Republikës së Kosovës, në kufij me Republikën e Maqedonisë, rreth 72 km larg Prishtinës. Komuna ka një sipërfaqe prej 83 km² dhe përbën rreth 0.77% të territorit të Kosovës. Territori i Komunës ndodhet në mes të maleve të Sharrit në perëndimi dhe Karadakut (Rodope) në lindja në koordinatat gjeografike 42° 8' 60" Veri dhe 21° 17' 48" Lindje. Komuna e Hanit të Elezit përvec zonës urbane ka edhe dhjetë vendbanime rurale të shpërndara në të dy anët e qytetit duke formuar një model të zgjatur veriperëndim-juglindje i cili është rreth 6.5 km i gjatë. Pjesa më veriore e territorit është lagja Kashan.



Figura 1: Pozita gjeografike e komunës së Hanit të Elezit në Kosovë

Hani i Elezit ka pozitë të volitshme gjeografike pasi që në territorin e saj kalon rruga kryesore Prishtinë- Shkup. Në territorin e komunës së Hanit të Elezit kalon autostrada Prishtinë-Shkup. Mbrenda territorit të komunës shtrihen 2.32 km të autostradës. Në pjesën jugore të Hanit të Elezit gjendet pika kufitare që ndan territorin e Kosovës me Maqedoninë. Kjo është një pikë kyçe për rajonin dhe Kosovën, pasi që shumica e transportit të mallrave, kryhet nëpërmjet kësaj pike kufitare. Kjo pikë kufitare lidh Kosovën me shtetet tjera të Ballkanit dhe Evropës.

Rruga që lidh dy pikat kufitare (Hani i Elezit dhe Gllloboçicë) gjithashtu kalon përmes territorit. Rruga është 13 km e gjatë dhe e asfaltuar dhe është më e përshtatshme sesa rruga që kalon nëpër malet e Sharrit. Rruga përmes Hanit të Elezit ndjek pjesën perëndimore të territorit, duke kaluar nëpër fshatin Gorancë dhe arrin në Gllloboçicë si një pikë kufitare alternative. Prania e bjeshkëve në lindje dhe perëndim të komunës do të thotë se lidhjet kryesore me rajonet tjera janë realizuar nëpërmjet luginës së Lepencit.

Lumi Lepenc kalon përmes maleve duke formuar Grykën e Kaçanikut. Rruga Magjistrale Prishtinë -Shkup rreth 12 km e gjatë në territorin e Hanit të Elezit, që kalon përmes Grykës së Kaçanikut, lidh Hanit të Elezit me komunën veriore të Kaçanikut dhe më tej.

Komuna ka gjithsej 11 zona kadastrale, dy prej të cilave kanë qenë të shpopulluara që nga viti 1999. Sipas të dhënave të Agjencisë së Statistikave të Kosovës nga regjistrimi i popullësisë së vitit 2011, Komuna e Hanit të Elezit ka 9.403 banorë. Që nga themelimi i fabrikës së çimentos në vitin 1936, numri i popullsisë në Hanin e Elezit është rritur vazhdimisht.

Territori i sotëm i komunës, dikur ishte i njohur me emrin Sar, dhe ka qenë i banuar që prej kohës së Romakeve. Këtë e vërtetojnë zbulimet e materialeve të ndryshme arkeologjike, siç është mbishkrimi në gjuhë latine i një perandori romak. Zbulimet e materialeve të vjetra në afërsi të rrugëve që e lidhnin dikur rajonin me Scupi-n (Shkupin e sotëm), mbështesin idenë se në këtë rajon ka ekzistuar një vendbanimi Ilir. Kjo argumentohet me gjetjen e materialeve arkeologjike të kalasë (castela). Gjetje janë bërë edhe në shumë fshatra të kësaj komune siç janë rrënojat e kishës dhe manastirit të gjetura në Gorancë pastaj, në Paldenicë janë gjetur mbeturinat e një nekropoli, qeramika të vjetra, materiale bronzi, një stelë nga një varrezë e shekullit të tretë pas krishtit dhe dy monedha. Në fshatin Dërmjak është gjetur një statujë romake dhe ekzistojnë edhe shumë materiale të tjerat të lashta, të cilat janë gjetur në fshatrat tjera.

Edhe pse Hani i Elezit dhe rrethinat e saj kanë pasur statusin e një komune që nga viti 1913, një ndarje e re administrative e miratuar në vitin 1961, ka themeluar komuna më të mëdha dhe ka shkrirë territorin e Hanit të Elezit në komunën e Kaçanikut. Hani i Elezit është themeluar si Pilot Njësi Komunale (PNJK) si rezultat i procesit të decentralizimit në shtator të vitit 2005, në bazë të Udhëzimit Administrativ të UNMIK-ut nr. 2005/11 për krijimin e

Pilot Njësive Komunale. Më 13 gusht të vitit 2008 ministria e Administrimit të Pushtetit Lokal (MAPL), me shkresë njoftuese nr. 02-527 njoftoi se, komuna e Hanit të Elezit është certifikuar në të njëjtin nivel të kompetencave dhe përgjegjësive me komunat tjera në Republikën e Kosovës.

Komuna e Hanit të Elezit është njësi themelore e vetëqeverisjes lokale në Republikën e Kosovës, e cila brenda territorit të saj ushtron pushtetin dhe përgjegjësitë, të cilat nuk janë rezervuar shprehimisht për institucionet qendrore.

Statuti i Komunës është akti më i lartë juridik i Komunës që zbatohet brenda kufijve të Komunës së Hanit të Elezit. Kuvendi i Komunës është organi më i lartë legjislativ, i cili miraton Rregullore dhe vendime të rëndësishme për Komunën.

Komuna është person juridik me të drejtën për të poseduar dhe administruar pronën, të jetë pronare apo bashkëpronare e ndonjë kompanie publike, për të ushtruar padi dhe për të qenë e paditur në gjykata, për të lidhë kontrata, për të punësuar stafin si dhe për aktivitete tjera në përmbushjen e përgjegjësive ligjore.

2.2. Kushtet klimatike dhe relievi

Klima e Hanit të Elezit është tipike kontinentale, me dimra të ashpëra dhe temperatura minimale që sillen nga -10 gradë Celsius deri në 5 gradë Celsius, dhe vera të nxehta me temperatura maksimale që arrijnë deri në 40 gradë Celsius. Muaji më i nxehtë është Korriku, ndërsa muaji me ftohtë është Janari.

Në klimën e komunës ka një ndikim të fuqishëm nga lugina e Vardarit (klima e butë me ndikim të fortë gjatë dimrit që pasohet nga sasi të vogla të reshurave të borës) dhe Gryka e Kaçanikut (klimë tipike kontinentale me ndikim të fuqishëm gjatë verës).

Zona është e karakterizuar nga reshje të dobëta, me një mesatare 476ml/m²/vit. Reshjet janë të dobëta gjatë verës dhe janë të forta në dhjetor dhe janar. Lagështia mesatare është rreth 65% (minimumi 51% dhe maksimumi 87%). Drejtimi kryesor i erës është veri - jug. Aktualisht nuk ka ndonjë stacion lokal klimatik në territorin e Komunës.

Pjesa më e madhe e territorit të Komunës së Hanit të Elezit shtrihet në lartësi mbidetare 500-700 metra, dhe përfshinë territorin e vendbanimeve Gorancë, Seçishtë, Rezhancë, Pustenit, Peldenicë dhe Dimcë. Një pjesë e konsiderueshme e territorit të komunës shtrihet ndërmjet lartesisë mbidetare 700-1000 metra, duke përfshirë hapësirat e vendbanimeve Krivenik, Dromjak dhe Neçevcë.

Territorin i zonës urbane të Hnit të Elezit shtrihet në lartësi mbidetare 200-400 metra ndërsa që zona përreth pjesë urbane dhe një pjesë e vogël e territorit të komunës shtrihet

në lartësi mbidetare 400-500 m. Janë disa lokalitete malore të komunës që shtrihen në lartësi mbidetare 1000-1500 m.

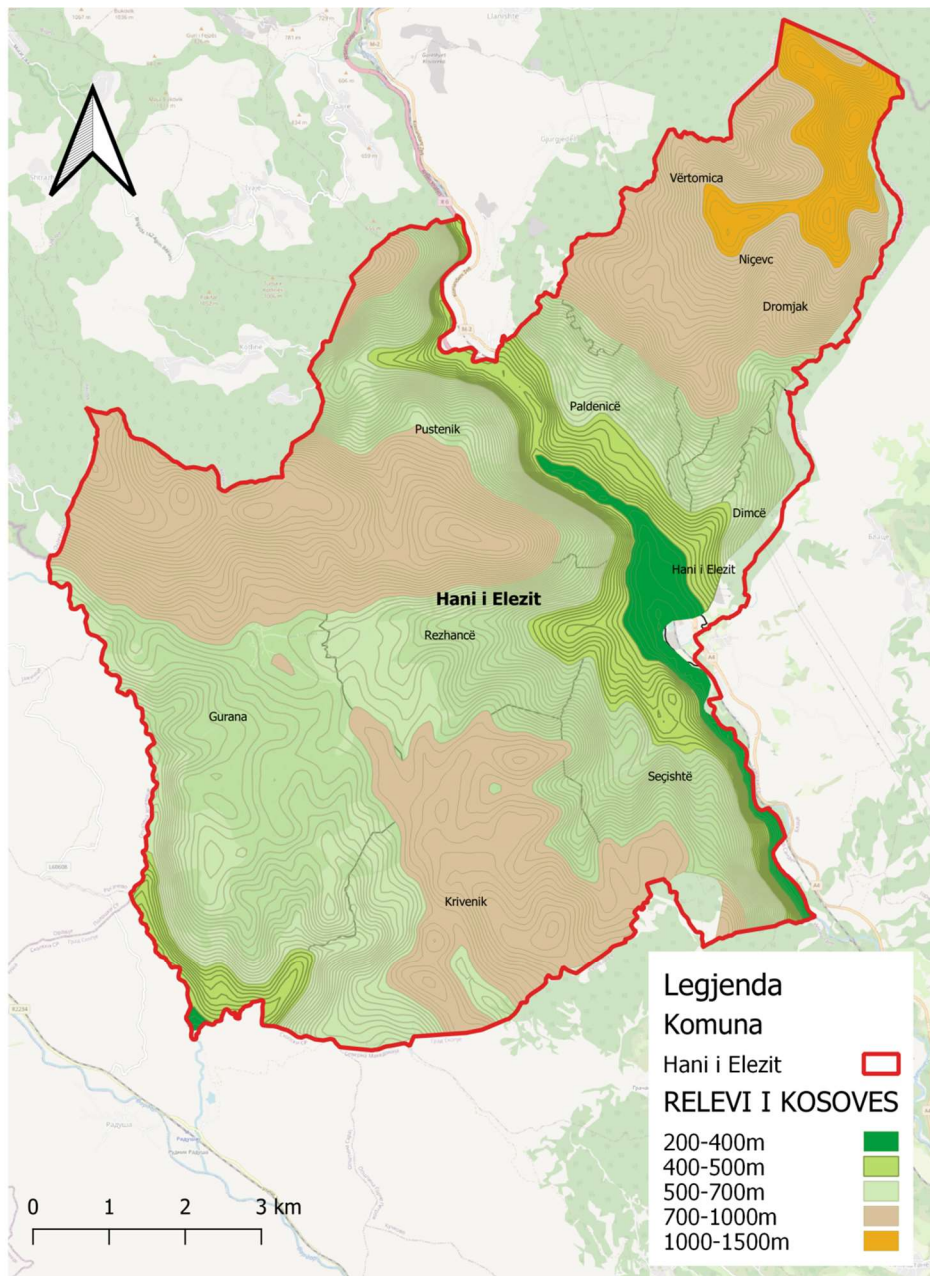


Figura 2: Harta relievore e Komunës së Hanit të Elezit

2.3. Pedologjia dhe gjeologjia

Sa i përket strukturës pedologjike të përbërjes së tokave në komunën e Hanit të Elezit hasen kryesisht dy tipe kryesore të tokave. Pjesa jugore dhe ajo lindore e komunës dominohen nga tipi i tokave Rendzina, ndërsa pjesa veriore dhe ajo perëndimore e territorit të komunës dominohet nga tipi i tokave pseudoglej.

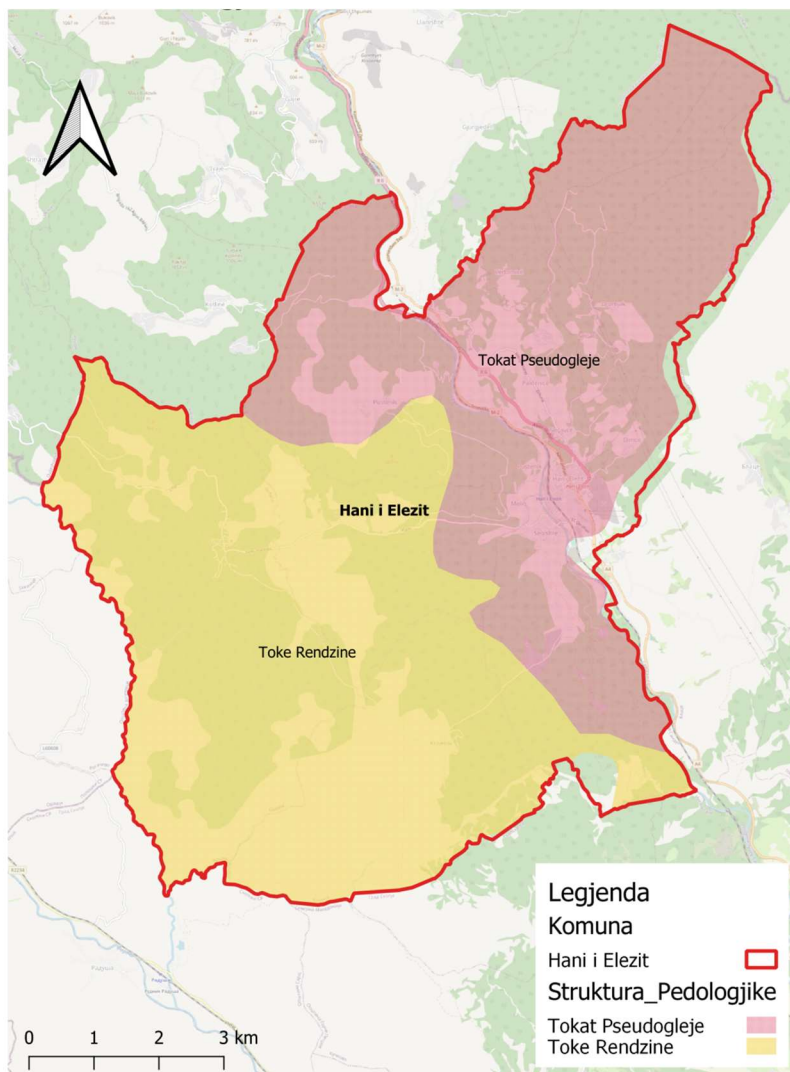


Figura 3: Harta e strukturave pedologjike të tokave në komunën e Hanit të Elezit

Tokat rendzina karakterizohen me shkëmbimin e substratit amë (nën ndikimin e faktorëve fizik, kimik, dhe biologjik) ku formohet horizonti i shkëmbit ku depozitohen fraksionet e materies organike. Përbërja teksturale e kësaj toke është e llojlojshme (prej argjilores deri në ranore), prandaj edhe karakteristikat e saja janë heterogjene. Varësisht nga lartësia mbidetare edhe përmbajtja e humusit është e ndryshme dhe ajo sillet prej 5% në pjesët e ulëta deri në 15 % në lartësi të mëdha mbidetare. Këto toka kanë reaksion të dobët

acidik (pH 6.0-6.5) dhe ngopshmëri të lartë me baza. Vetitë prodhuese të këtyre tokave gjithashtu varen nga substrati amë.

Tokat pseudogleje- Janë të formuara si rezultat i lagës së tepërt të horizontit sipërfaqësor nga ujërat stagnuese. Me kalimin e kohës sasia e tepërt e ujit në thellësi të profilit ka formuar horizontin jo ujëlëshues (që pengon infiltrimin e rregullt). Këto toka janë me veti shumë të këqija fizike, kimike dhe prodhuese si pasojë e formimit të horizontit jo ujëlëshues.

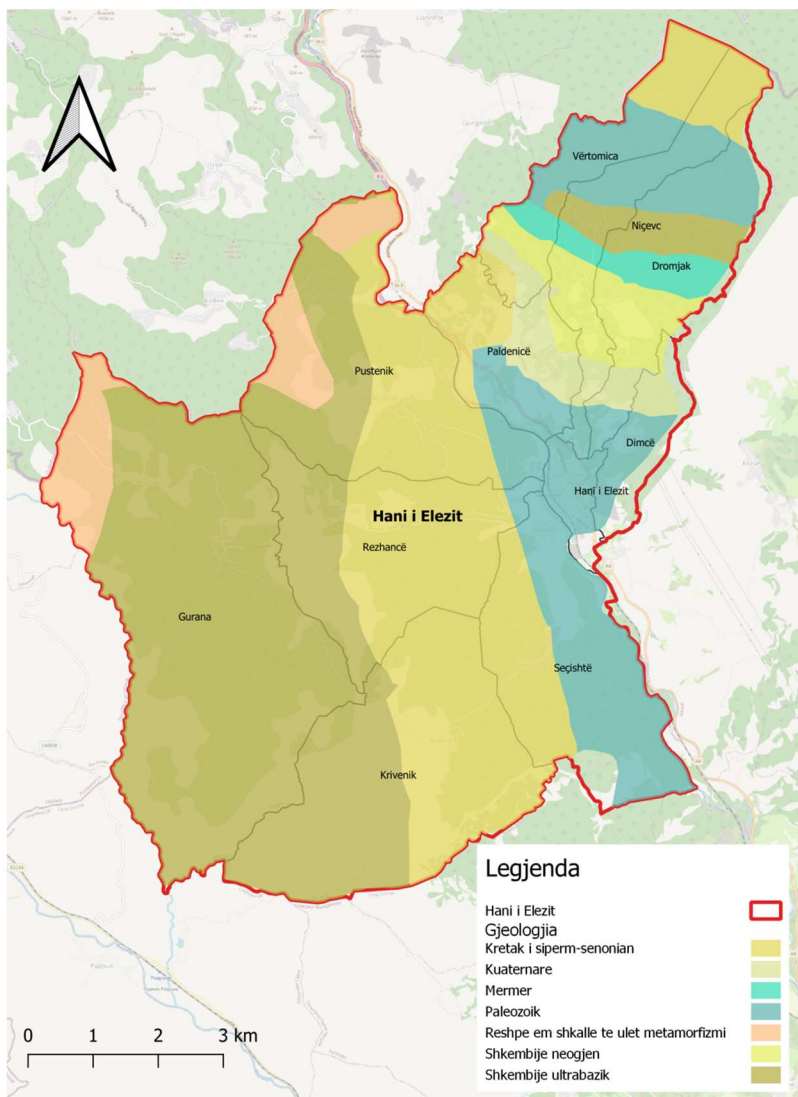


Figura 4 : Harta e strukturave gjeologjike të komunës së Hanit të Elezit

Sa i përket përbërjes gjeologjike të terrenit, në territorin e Komunës së Hanit të Elezit, dominonë shkëmbinjët ultrabazik, që shtrihen në pjesën më të madhe të Goranës dhe në një pjesë të Pustenikut, Krivenikut, Rezhancës dhe Niçevcit.

Përbërja gjeologjike e shkëminjëve të kretakut të sipërme dhe kuaternarit hasen më shumë në pjesën qendrore të territorit të komunës dhe përfshinë kryesisht pjesë të territorit të vendbanimeve Krivenik, Pustenik, Rezhancë dhe Seçishtë.

Pjesa urbane e qytetit të Hanit të Elezit, zonat përreth zonës urbane dhe një pjesë e vogël e territorit të komunës që ndodhet në pjesën veri-perëndimorë të territorit të komunës dominohet nga përbëja gjeologjike e shkëmbinjëve të mermerit. Një pjesë veriperëndimore e territorit të komunës përkatësisht vendbanimi Dromjak ka përbërje nga palezioku.

2.4. Infrastruktura

Infrastruktura e Komunës së Hanit të Elezit e përbëjnë 9.64 km rrugë rajonale të asfaltuara, 28 km rrugë lokale të asfaltuara që lidhin zonën urbane me atë ruarale, dhe mbi 30km rrugë lokale të asfaltuara brenda zonës urbane dhe atyre lokale. Në kuadër të infrastrukturës së komunës përfshihen edhe 9 km trotuare, 2.75 km stige për çiklistë, 73 km ndriçim publik, rreth 22 km ujësjellës dhe rreth 120 m² hapësira të gjelbëruara. Pjesa më e madh e këtyre investimeve janë bërë nga buxheti i komunës, por ka pasur mbështetje edhe nga donatorët e ndryshëm. Më shumë detaje në tabelën 3.

Tabela 3: Infrastruktura në komunën e Hanit të Elezit

Lloji i infrastrukturës	Gjendja 2021
Rrugë të asfaltuara rajonale (Magjasitralja dhe Autoudha) (km)	9.64
Rrugë lokale të asfaltuara (Zona Urbane - Vendbanim) (km)	28.06
Rrugë lokale të asfaltuara (brenda Zonës Urbane) (km)	8.52
Rrugë lokale të asfaltuara brenda vendbanimeve rurale (kryesore) (km)	21.84
Trotuare (Zona Urbane dhe Zona Rurale) (km)	9.04
Shtigje për çiklistë (km)	2.75
Ndriçim publik (km)	73
Ujësjellës (km)	21.7
Kanalizim atmosferik (km)	3.1
Kanalizim i ujërave të zeza urbane (km)	29.4
Hapësira të gjelbëruara (publike) (m ²)	1200

2.5. Shëndeti Publik dhe Mirëqenia Sociale

Spektori i shëndetit publik dhe i objekteve shëndetësore në komunë e Hanit të Elezit është i organizuar përmes Qendrës Kryesore të Mjekësisë Familjare (QKMF) në Han të Elezit dhe Ambulancës së Mjekësisë Familjare (AMF) në fshatin Gorancë, të cilat shërbejnë si objekte për dhënie të shërbimeve në nivelin parësorë shëndetësor.

Qendra Kryesore e Mjekësisë Familjare në Han të Elezit ka gjithësejt 32 të punësuar (drejtorin e QKMF-së, 6 mjek/e, kryeinfermieren, 18 infermier/e, 1 laborante, 1 teknik të radiologjisë , 1 farmaciste dhe 3 punëtorë teknikë). Ky institucion ofron shërbime shëndetësore 24/7 ndërsa Ambulanca e Mjekësisë Familjare në Gorancë ka vetëm një infermier/e dhe ofron shërbime shëndetësore qdo dite pune nga ora 08:00-16:00 me vizitë nga mjeku vetëm dy herë gjatë javë.

Për përmirësimin e shërbimit shëndetësor shtëpiak, gratë shtatzëna, personat me aftësi të kufizuar, ngritjen e cilësisë së shërbimeve shëndetësore ndaj qytetarëve, një kujdes shtesë për familjet në nevojë në komunën e Hanit të Elezit dhe në veçanti në zonat rurale të kësaj komune DSHMS-ja arrin marrëveshje bashkëpunimi me organizata të ndryshme për angazhimin në punë dhe të stafit tjetër shëndetësor nga ta përtej shërbimeve primare QKMF ofron dhe shërbimet specialiste (internistike dhe pediatrike) një - dy herë në javë.

Përveç sektorit publik, ka qendra mjekësore private, ku ofrohen shërbime primare në fusha të specializuara (stomatologjia).

Gjatë vitit 2020 në Qendrën Kryesore të Mjekësisë Familjare janë realizuar 63.986 shërbime shëndetësore, nga të cilat 21.007 ishin kontrolla mjekësore, 23.287 intervenime, 2.521 shërbime laboratorike dhe 382 shërbime të RTG-së, 1.958 shërbimet e vaksinimit, 1.138 vizita shtëpiake, 532 vizitat për nëna dhe fëmijë, 9.998 shërbime në sektorin e emergjencës, gjithashtu dhe 1.934 shërbime pediatrike dhe 1.229 shërbime internistike.

Ndërsa në Ambulancën e Mjekësisë Familjare (AMF) në fshatin Gorancë janë realizuar 668 shërbime shëndetësore, nga ta cilat 201 kontrolla mjekësore, 392 intervenime, 67 vizita shtëpiake dhe 8 vizita për nëna dhe fëmijë.

Sipas të dhënave nga Agjencia e Statistikave të Kosovës në Komunën e Hanit të Elezit janë të punësuar 1365 persona. Rreth 560 persona kanë pensione të kategorive të ndryshme dhe rreth, 480 marrin ndihma nga skema të ndryshme sociale.

Vlerësohet se përqindja e papunësisë në Komunë është rreth 65%. Ka një numër të vogël të punësuarve në sektorin jo formal ekonomik. Rreth 17% e popullsisë jeton në varfëri ekstreme me të ardhura më pak se 60 cent për një ditë, ndërkohë që 56 % e popullsisë merr të ardhura vetëm 1 euro në ditë që është nën nivelin e varfërisë.

2.6. Trashëgimia Kulturore

Hani i Elezit është lokalitet i pasur me trashëgimi kulturore dhe arkeologjike që përfaqësohet kryesisht nga monumente që datojnë nga periudha të ndryshme kohore dhe paraqesin vlera që duhet ruajtuar. Në listën e trashëgimisë kulturore të Ministrisë së Kulturës, Rinisë dhe Sporteve janë përfshirë edhe 9 monumente që ndodhen në territorin e Komunës së Hanit të

Elezit. Këtu përfshihen dy xhami të vjetra, disa lagje përkthësisht komplekse të vjetra banimi, disa kulla-shtëpi dhe një mulli i vjetër. Në tabelën 4 është prezantuar lista e trashëgimisë kulturore e Komunës së Hanit të Elezit.

Tabela 4: Lista e monumenteve të mbrojtura të trashëgimisë kulturore në komunën e Hanit të Elezit²

Emri i objektit	Lokalitet	Kategoria e mbrojtjes
Xhamia e vjetër	Han i Elezit	Trashëgimia Arkitekturore/Monument
Lagja Daci (shek XIX)	Pustenik	Trashëgimia Arkitekturore/Monument
Lagja Brava (shek XIX)	Pustenik	Trashëgimia Arkitekturore/Monument
Kompleksi i shtëpive të Lagjes Bushtë të Poshtëm	Pustenik	Trashëgimia Arkitekturore/Monument
Shtëpi –Kullë e Baki Currit	Dermjak	Trashëgimia Arkitekturore/Monument
Shtëpi –Kullë e Muharrem Currit	Dermjak	Trashëgimia Arkitekturore/Monument
Xhamia e vjetër (1600)	Krivenik	Trashëgimia Arkitekturore/Monument
Shtëpia e Naser Thaçit	Krivenik	Trashëgimia Arkitekturore/Monument
Mulliri i Zylbeharit	Laç	Trashëgimia Arkitekturore/Monument

Këto monumente dhe zbulimet e ndryshme arkeologjike dëshmojnë se vendndodhja e Hanit të Elezit ka qenë e banuar gjatë periudhave të ndryshme.

Për shkak të vendndodhjes së saj, komuna e Hanit të Elezit është përdorur për lidhjet me rajonin e Shkupit (Scupit), si një vendbanim i rëndësishëm në Greqinë e lashtë. Mbetjet nga monumentet fetare të gjetura në fshatrat Gorancë, Dermjak, monedhat e gjetura në Paldenicë, Dimcë, Seçishtë, Neçavc, Krivenik dhe Pustenik, dëshmojnë për rëndësinë strategjike të territorit të Hanit të Elezit. Vendbanimet e Hanit të Elezit përmendën edhe në arkivat osmane nga shekujt XV-XIX.

Hani i Elezit u emërua me këtë emër në shekullin XIX sipas Elez Dimca. Objekti Hani i Elezit ne kohën kur ekzistonte ka identifikuar vendbanimin e Hanit të Elezit.

Zona rurale karakterizohet me objekte individuale të banimit. Elementet arkitektonike të ndërtimeve u ndikuan nga periudha osmane, të ndërtuara dhe përdorura nga vendasit. Trashëgimia jo materiale e zonës përfshinë një trashëgimi të pasur me traditat lokale. Veç rriteve fetare, njerëzit kanë mbajtur edhe ritet tradicionale pagane.

² Lista e trashëgimisë kulturore për mbrojtje të përkohshme, MKRS 2019

3. Presionet në mjedis

3.1. Popullsia dhe vendbanimet

Sipas regjistrimit të vitit 2011, Hani i Elezit 9403 banorë, kryesisht e përbërë nga shqiptarët (99.5%) dhe boshnjakët (0.44%). Zona urbane e Hanit të Elezit, paraqet lokalitetin me numërin më të madhë të popullsisë (3.749 banorë), ndërsa që zonat më të mëdha ruarale sa i përket numërit të banorëve dhe që kanë mbi 1 mijë banorë janë Paldenica dhe Seçishta. Rreth 1 mijë banorë ka edhe Goranca, ndërsa që lokalitetet me numërin më të vogël të banorëve janë Dermjaku dhe Neçavci. Dendësia e popullsisë është 121 banorë/km². Në tabelën në vijim është prezantuar numri i popullsisë për secilin vendbanim dhe sipërfaqja e vendbanimeve.

Tabela 5. Popullsia dhe, ekonomitë familjare sipas lokaliteve të Hanit të Elezit

Lokaliteti	Popullata	Nr. i ekonomive familjare
Hani i Elezit	3.749	578
Paldenicë	1.750	270
Seçishtë	1.002	154
Gorancë	957	147
Rezhancë	749	115
Pustenik	612	94
Krivenik	306	47
Dimcë	215	33
Dermjak	49	7
Neçavc	4	1
Gjithsejt	9.403	1446

Sipas vlerësimit të fundit të popullsisë të realizuar nga Agjencia e Statistikave për vitin 2019, komuna e Hanit të Elezit ka 10063 banorë. Moshë dhe struktura gjinore Komuna e Hanit të Elezit ka një popullsi të re. Sipas këtyre të dhënave mbi 60% e popullsisë është popullsi aktive. Struktura gjinore ka disa dallime: 51% janë meshkuj 49% janë femra. Shpërndarja e moshave në Hanin e Elezit është si në vijim, rreth 30% e popullsisë është 0-14 vjeç, 26% janë 15-29, 28% janë të moshës 35-49, 10% të moshës 50-64 dhe vetëm rreth 5% janë të moshës mbi 65 vjeç.

Në Han të Elezit ka 1446 ekonomi familjare, rreth 11% ekonomive familjare kanë më shumë se 10 anëtarë të familjes, ndërsa rreth 22% prej tyre kanë 5 anëtarë për një familje. Madhësia mesatare e ekonomive familjare është 6.5 anëtarë. Migrimi i popullsisë është një nga sfidat e që ka ndikim në çështjet demografike, kulturore, socio-ekonomike dhe politike. Sipas të dhënave në Han të Elezit ka një tendencë të migrimit nga zonat rurale në zonën

urbane. Gjithashtu ekziston një tendencë e migrimit jashtë vendit. Vlerësohet se rreth 12% e popullsisë së Hanit të Elezit, ka emigruar jashtë vendi. jashtë Kosovës.

3.2. Industria dhe Bizneset

Komuna e Hanit të Elezit mundë të konsiderohet si një komunë me një zhvillim solid ekonomik. Në mënyrë të veçantë është e zhvilluar sektori i industrisë. Bartëse kryesore të sektorit të industrisë të kësaj komunë janë: Fabrika e Çimentos SharrCem dhe Kosovaplast. Këto dy kompani së bashku me Terminalin Doganorë përfaqësojnë burimet kryesore të vendeve të punës dhe gjenerimit të të ardhurave për banorët e komunës.

Tabela 6: Bizneset kryesore në komunën e Hanit të Elezit

Emri i kompanisë	Veprimtaria	Numri i të punësuarve
SharrCem	Prodhimi i Çimentos	230
EPS Kosovaplast-B	Prodhimi i stiroporit	100
Terminali Doganorë	Doganimi	280

Sharr Cem është certifikuar me ISO 14001 – Sistemi i Menaxhimit të Mjedisit dhe OHSAS ISO 18001 – Shëndeti Profesional dhe Sistemit i Menaxhimit të Sigurisë, zbaton Sistemin e Menaxhimit të Aseteve të Ndërmarrjes – EAMS, është e pajisur me Lejen për Kontrollin e Integruar për Parandalimin e Ndotjes (KIPM) si dhe zbaton sistemin për vlerësimin dhe menaxhimin e CO2.

Sipas të dhënave nga Drejtoa e Zhvillimit Ekonomik, e cila mes tjerash bënë faturimin dhe inkasimin e taksës vjetore për subjekte afariste dhe mban evidencën për këto subjekte, Komuna e Hanit të Elezit, ka 352 biznese, nga të cilat 46 janë biznese të reja të regjistruara në vitin 2020. Rreth 50% e bizneseve kanë pronare femrat.

Sa i përket strukturës së bizneseve që operojnë në territorin e Komunës, dominojnë ato që veprimtarinë e tyre e kanë tregtinë 70 biznese, transportin 62 biznese, biznese shërbyese janë 58 dhe shpedicionin 50 sosh. Veprimtari tjere biznesore në territorin e Komunës janë edhe ato të autotaksive 23 biznese, hoteleri (hotele, restaurante) me 24 sosh, zjetari 23 biznese dhe ato ndërtimore me 22. Për më shumë tabela 7.

Tabela 7. Numri i bizneseve të komunës së Hanit të Elezit sipas llojit të veprimtarisë

Lloji i biznesit	Nr. i bizneseve
Tregti me shumicë dhe pakicë	70
Hotelieri (akomodim dhe ushqim)	24
Prodhim	6
Transport	62
Ndërtimtari	22
Shërbime	58

Shpediton	50
Zanate (Zejtari)	23
Autotaksi	32
Bujqësore	5
Gjithsejtë	352

Bizneset varësishtë nga veprimtaria e tyre mundë të sjellin ndikime të ndryshme në mjedis sikurse janë shkarkimet në ajër, ndotja e ujrave, zhurmë, ndotje të tokës dhe probleme tjera mjedisore.

3.3. Sektori mineral

Një sektor tjetër i rëndësishëm në territorin e Komunës së Hanit të Elezit është edhe sektori mineral. Hani i Elezit është e pasur me burime natyrore, në veçanti me ato që përdoren për prodhimin e materialeve ndërtimore. Rezerva të gurit gëlqeror dhe argjilës janë evidetuar në disa lokalitete të komunës. Në tabelën në vijim janë prezantuar lokalitetet dhe sasia e rezervave të evidetuara për këto resurse minerare.

Tabela 8: Rezervat minerare sipas lokacioneve

Lloji i resursit mineral	Lokacioni	Rezervat (ton)
Argjilë për çimento	Hani i Elezit	13.438.260
Argjilë për çimento	Peldenicë	25.985.030
Argjilë	Peldenicë	26.392.460
Guri gëlqeror	Seçishtë	Nuk ka dhëna
Guri gëlqeror	Rezhancë	Nuk ka dhëna
Gur dekorativ	Dremjak	Nuk ka dhëna
Krom	Rezhancë, Gorancë, Krivenik, Pustenik	Nuk ka dhëna
Hekur	Lac, Gorancë, Krivenik	Nuk ka dhëna

Ndërsa aktivitete për hulumtimin e resurseve minerale përkatësisht të gurit të fortë ndërtimorë dhe ato për shfrytëzimin e tij janë prezantuar në tabelën 9. Sikur shihet edhe nga tabela shumica e këtyre aktivitete janë të koncentruara në lokacionin Seçishtë.

Tabela 9: Veprimtaritë minerare në territorin e komunës së Hanit të Elezit³

Lokacioni	Pershkrimi i veprimtrisë	Qëllimi i veprimtarisë	Bartësi i veprimtarisë
Seçisht	Guri i fortë, ndërtimor. Mat., >40 m ³ /d	Hulumtim	SharrCem sh.p.k.
Pustenik	Guri i fortë, ndërtimor. Mat., >40 m ³ /d	Hulumtim	GEO-BM CONSULTING SH.P.K.

³ Degradimi mjedisit, Organizata Çohu (<http://opendata.cohu.org>)

Seçisht	Guri i fortë, ndërtimor. Mat., >40 m ³ /d	Hulumtim	Esha Materials L.L.C
Seçisht	Guri i fortë, ndërtimor. Mat., >40 m ³ /d	Shfrytëzim	Guri i Bekuar SH.P.K
Seçisht	Guri i fortë, ndërtimor. Mat., >40 m ³ /d	Shfrytëzim	SharrCem sh.p.k.

Shfrytëzimi i resurseve minerare krahas rëndësisë që ka në zhvillimin ekonomik të komunës, ka edhe ndikime negative në mjedis, sepse janë burim i emetimit të pluhurit, ndotjes së ajrit, zhurmës, ndotjes së ujërave si dhe inicojnë krijimin e erozionit.

Një problem tjetër që është evidentuar te këto aktivitete është se operatorët që realizojnë këto veprimtari edhe përkundër obligimeve ligjore nuk e rehabilitojnë zonën e shfrytëzuar.

3.4. Transporti

Në Han të Elezit ekzistojnë tri linja të rëndësishme të transportit: autostrada Prishtinë-Shkup, rruga magjistrale Prishtinë-Shkup dhe linja hekurudhore Fushë Kosovë-Shkup. Këto nyje të transportit kanë një rëndësi të madhe dhe e bëjnë Hanin e Elezit një vend kyç që lidh Kosovën dhe Maqedoninë dhe me vendet e tjera të Ballkanit.

Rruga që lidh Hanin e Elezit dhe Gllaboçicën më gjatësi rreth 13.5 km, nga të cilat 11.3 km janë brenda territorit Hani i Elezit është gjithashtu me rëndësi të madhe, pasi që ajo lidh dy vendkalimet kryesore kufitare midis Kosovës dhe Maqedonisë dhe vlerësohet si një rrugë e rëndësishme për lidhjen rajonale.

Rrugë tjera me rëndësi brenda territorit të Komunës janë edhe Hani i Elezit-Secishte-Krivenik (3.7 km), Hani i Elezit-Peldenicë (2.24 km), Hani i Elezit-Gorancë (5.43 km), Hani i Elezit-Meliq-Pustenik (4.46 km), Peldenicë-Dremjak (2.9 km), Neqavcë-Dremjak (4.3), Gorancë-Krivenik (4.22 km), Krivenik-Secishte (2.4 km), etj.

Tabela 10: Infrastruktura transportuese rrugore dhe hekurudhore në territorin e komunës së Hanit të Elezit

Lloji i infrastrukturës transportuese	Gjatësia në km
Autostradë	5.17
Rrugë magjistrale (autoudha)	4.47
Rrugë lokale te asfaltuara që lidhin zonën urbane me vendbanime	28.06
Rrugë lokale te asfaltuara brenda zonës urbane	8.52
Rrugë lokale te asfaltuara brenda vendbanimeve rurale	21.84
Hekurudhë	2.4

Rrugët e komunës së Hanit të Elezit që lidhin qendrën me zonat rurale janë kryesisht rrugë që kalojnë përmes maleve dhe janë të vështira për mirëmbajtje.

Krahas rëndësisë që kanë këto rrugë për komunën, ato kanë edhe ndikimet e tyre mjedisore sepse janë një burim i ndotjes së ajrit dhe burim i zhurmës.

3.5. Bujqësia

Bujqësia luan një rol të rëndësishëm në zhvillimin lokal dhe mvaret shumë nga kushtet specifike të lokalitetit sikurse janë cilësia e tokës, përbërja e terrenit, klima dhe mënyra e prodhimit bujqësor.

Sipas të dhënave nga Drejtoria për Bujqësi, Pylltari dhe Zhvillim Rural të Komunës së Hanit të Elezit, komuna ka 1.971 ha tokës bujqësore, 230 ha livadhe dhe 1.693 ha kullota.

Sa i përket kulturave bujqësore që kultivohen në komunën e Hanit të Elezit dominojnë drithërat: gruri dhe misri. Kultivimi i këtyre kulturave bujqësore është më i zhvilluar në fushat e Seçishtes dhe Krivenikut, por në sasi të vogla edhe në Paldenicë, Laç dhe Dremjak. Nga kulturat tjera që kultivohen në këtë komunë janë edhe fasulja, patatja dhe kulturat foragjere. Ka pasur raste dhe shembuj të zhvillimit të bizneseve të vogla të mbjelljes së farërave për fidane, dhe të të kultivimit të dredhëzave, kryesisht në fshatin Seçishtë.

Tabela 11: Sipërfaqet e kulturave bujqësore sipas llojeve⁴

Llojet e kulturave bujqësore	Sipërfaqja ha	%
Gruri	138	59
Misri	20	8
Drithëra tjera (elb, thekër, tërshërë)	12	4
Fasule	11	4
Patate	10	4
Kultura foragjere dhe rrënjore	35	15
Perime	7.5	3
Kultura tjera bujqësore	2	1
Gjithsej toka të punueshme	235.5	100

Sipas të dhënave nga Agjencia e Statistikave të Kosovës vetëm 6.3 hektarë të tokave bujqësore janë të përfshira në sistemet e ujitjes.

Klima e butë krijon kushte për kultivimin e një serie të prodhimeve bujqësore, në veçanti të pemëve dhe vreshtave posaçërisht në Pustenik dhe Dimcë. Në sistemin e kultivimit të frutave kryesisht dominon praktika e kultivimit të gjerë të pemëve përreth shtëpive. Sipërfaqet e mbjellura me pemë janë rreth 4 ha, të përfaqësuara kryesisht me sipërfaqe të mbjella me mollë (3.4 ha), e më pak me dardhë (0.22 ha) e kumbull (0.15), dhe një sipërfaqe edhe më e vogël më me ftua, arrë dhe pjeshkë⁵.

⁴ Regjistrimi i Bujqësisë, ASK 2015

⁵ Regjistrimi i Bujqësisë, ASK 2015

Prodhimi i ushqimit të kafshëve në livadhe dhe kullota nuk është i kënaqshëm për shkak të mungesës së masave agro-teknike që aplikohen në pjesën më të madhe të këtij rajoni. Kopetë e kafshëve mbeten gjithashtu në zonat kryesisht të mbuluara me shkurre. Sa i përket fondit blegtoral sipas të dhenave nga Agjencia e Statistikave në Komunën e Hanit të Elezit ka kryesisht gjedhe (lopë) 1374 krerë, dele 896 krerë dhe dhi 157 krerë. Janë po ashtu edhe rreth 4377 copë pula dhe 725 koshere bletësh.

Tabela 12: Fondi blegtoral, shpezët dhe bletët në komunën e Hanit të Elezit

Kategoritë e Shtazëve	Gjedhe (Lopë)	Dele	Dhi	Shpezë	Kafshë të Tjera	Koshere Bletësh
Numri	1.374	896	157	4.377	85	725

4. Gjendja e Mjedisit

4.1. Resurset ujore dhe menaxhimi i tyre

Lumi Lepenci që kalon nëpër territor të Komunës së Hanit të Elezit, përfaqëson rrjedhën më të rëndësishme ujore në këtë territor. Lumi është i tipit të hapur me një rrjedhje në drejtim të jug-lindjes, dhe formon pellgun e tij uhor në këtë rajon, që përvec Hanit të Elezit, përfshinë edhe Kaçanikun, Shtërpcen dhe një pjesë të Ferizajit. Pellgu ka një sipërfaqe prej 800 km² dhe prurje mesatare prej 8 m³ /sek.

Burimet tjera ujore me rëndësi përfaqësohen nga lumenjtë të vegjël dhe përrenj që rrjedhin në dy anët perëndimore dhe lindore të luginës së lumit Lepenc. Nga këto rrjedha veçohen lumenjtë e vegjël Ortica, Kriveniku, Kalanderi, Kotalina dhe Radovica, si dhe përrenjët: përroi i Rezhancës, përroi i Najs dhe ai i Dimcës. Të gjitha këto rrjedha derdhen në lumin Lepenc. Ka edhe përrenj të vegjël në gjithë territorin e komunës që karakterizohen me rrjedha ujore periodike.



Figura 5: Harta hidrologjike e territorit të komunës së Hanit të Elezit

Është evidentuar edhe një burim të ujit mineral në vendin e ashtuquajtur Uji i Tharte, afër rrugës magjistrale Prishtinë-Hani i Elezit. Ka burime të ujit natyral në pothuajse të gjitha fshatrat e Hanit të Elezit. Ujërat nëntokësore janë vlerësuar në një thellësi të madhe dhe që nuk arrijnë standardet e zbatueshme të cilësisë për ujë të pijes.

Mbulimi me shërbimin e ujësjellësit- Hani i Elezit, me ujësjellës furnizohet nga dy burime. Burimi i Gllloboqicës dhe nga burimi i prrockës së Dimcës. Me burimin e Gllloboqicës janë të mbualuara: Lagjja e re, Lagjja nën Hekurudhë, Seqishtë, dhe lagjet Meliq e Brava. Ky sistem menaxhohet nga KRU Bifrukacioni, nën-jësia në Han të Elezit.

Nga burimi i prrockës së Dimcës me shërbimin e ujësjellësit mbulohet zona urbane e Hanit të Elezit dhe Lagjja e Ujit të Thartë. Kjo pjesë e ujësjellësit menaxhohet nga Drejtoria e Shërbimeve Publike të Komunës së Hanit të Elezit.

Tabela 13: Shërbimi i ujësjellësit sipas vendbanimeve

Burimi i furnizimit	Rrjeti i ujësjellësit	Vendbanimet e përfshira	Organi menaxhues
Burimi i Gllloboqicës	Rrjeti i furnizimit nga burimi i Gllloboqicës	Lagjja e Re e Hanit të Elezit, Lagjja nën Hekurudhë, Seqishtë, Lagjja Meliq, Lagjjaa-Brava.	KRU Bifurkacioni, Nën-njësia në Hanin e Elezit
Burimi i Prrockës së Dimcës	Rrjeti i furnizimit nga Prrocka e Dimcës	Zona urbane e Hanit të Elezit dhe Lagjja e Ujit të Thartë	Komuna e Hanit të Elezit, Drejtoria e Shërbimeve Publike
Pa burime publike të ujit të pijes	Pa rrjet të furnizimit publik të ujësjellësit	Paldenicë, Krivenik, Dimcë, Dërmjak, Neqavc, Vërtomicë dhe Pustenic	I pa përcaktuar

Sa i përket mbulueshmërisë me shërbimin e ujësjellësit, ky shërbim ofrohet për rreth 62% të banorëve të komunës ose për 1452 ekonomi familjare. Për më shumë shihni tabela 14.

Tabela 14: Mbulueshmëria me shërbimin e ujësjellësit

Mbulimi me shërbimin e ujësjellësin në komunën e Hanit të Elezit	Nr.	%
Numri i përgjithshëm i banorëve	9403	100
Numri i ekonomive familjare në komunë	1452	100
Numri i ekonomive familjare të përfshira me shërbimin e ujësjellësit	906	62.3
Objekte të institucioneve publike në komunë	16	100
Numri i objekteve të institucioneve të përfshira me shërbimin e ujësjellësit	16	100
Numri i bizneseve aktive në komunë	352	100
Numri i bizneseve të përfshira me shërbimin e ujësjellësit	230	65.3

Problemet kryesore me të cilat përballen banorët e Hanit të Elezit sa i përket furnizimit me ujë janë: mirëmbajtja jo e mirë dhe e rregulltë e sistemeve të ujësjellësve, keqpërdorimet e ujit, mungesa e ujit gjatë sezonës së verës, mungesa e matësve të ujit, prishjet e shpeshta të pompave të ujit dhe mungesa e furnizimit të rregulltë me ujë të pijshëm në disa lokalitete.

Në rrjetin e ujësjellësit që mbulohet nga Gllloboqica qytetarët kryejn obligimet ndaj kompanisë por një pjesë janë të pa kujdesëshëm dhe nuk i kryejn obligimet. Problem tjetër është humbja e ujit në rrjetin e ujësjellësit për shkak se në këtë rrjet ka kyqje ilegale.

Në pjesën e rrjetit të ujësjellësit i cili furnizohet nga prrocka e Dimcës uji është jo i pijshëm për arsye se uji nuk përpunohet. Uji turbullohet dhe është i papërshtatsëm për pijë sidomosë gjatë reshjeve aymosferike dhe gjatë sezonës dimrit. Për shkak të problemeve ligjore ende nuk ka fabrikë për përpunimin e ujit që nga viti 2010. Komuna nuk ka kompetenca ligjore për menaxhimin e këtij problemi ndërsa KRU Bifrukacioni edhe pse ka qenë nënshkruese e marrëveshjes për menaxhimin e kësaj fabrike si dhe rrjetit të ujësjellësit kjo e fundit nuk i ka

marra obligimet, kështu që kjo pjesë e ujësjellësit që 11 vite mirëmbahet nga organet komunale.

Komuna ka në plan që bashkëpunim me zyrën zvicerrane CDI, dhe KRU Bifurkacioni të realizoj projektin për funksionalizimin e fabrikës, rehabilitimin e një pjese të rrjetit të ujësjellësit, vendosjen e ujëmatsëve. Menaxhimin i këtijë rrjeti të ujësjellësit pritet të kalojë në kompetenca nga KRU Bifurkacioni. Vendbanimet të cilat nuk kanë rrjet të ujësjellësit janë: Paldenicë, Krivenik, Dimcë, ndërsa për arsye të numrit të vogël në vendbanimet Dërmjak, Neqavc, Vërtomicë dhe Pustenic banorët bëjnë zgjidhej individuale.

Cilësia e ujit të pijes i referohet karakteristikave mikrobiologjike dhe fiziko-kimike. Cilësia e ujit të pijshëm është një tregues i rëndësishëm për mirëqenien dhe shëndetin e popullsisë. Udhëzimin Administrativ Nr. 16/2012, dhe Udhëzimin Administrativ Nr.15/2017, janë aktet nënligjore që e rregullojnë mbrojtjen e ujërave të pijshëm. Sa i përket përgjegjësiwe institucionale Kompanitë Regjionale të Ujësjellësit (KRU) kanë përgjegjësinë për të furnizuar me ujë cilësor për konsumatorët e tyre, ato gjithashtu kanë obligim për të bërë monitorimin/testimin intern të kualitetit të ujit. Instituti Kombëtarë i Shëndetit Publik (IKSHPK), është institucion përgjegjës për kontrollin dhe monitorimin e ujërave të pijshëm në tërë territorin e vendit. IKSHPK ka obligim që të sigurojë që uji i distribuar nga KRU është në përputhje me vlerat sipas standardit vendore për parametrat mikrobiologjik dhe fiziko-kimik.

Komuna e Hanit të Elezit, ndodhet në zonën e shërbimit të KRU Bifurkacioni. Sipas raporteve të IKSHPK, cilësia e ujit të pijes për zonën e KRU Bifurkacioni, sa i përket parametrave mikrobiologjik ka përputhshmëri me standardet 98.6%, ndërkaq përputhshmëria me parametrat kimik është 96.7 %⁶. Rezultate pak a shumë të ngjashme për cilësinë e ujit të pijes në zonën e shërbimit të KRU Bifurkacioni, raportohen edhe sipas Raportit të performancës së KRU-ve për vitin 2019, ku sa i përket parametrave mikrobiologjik përputhshmëria është 95.5%, ndërkaq përputhshmëria me parametrat kimik është 92.1%⁷.

Mbulimi me shërbimin e kanalizimit- Në territorin e komunës së Hanit të Elezit nga 11 vendbanime në rrjetin e kanalizimit janë të përfshira: zona urbane –Hani i Elezit, fshatrat Paldenicë, Seqishtë, Gorancë, Rezhancë, Krivenik, dhe lagjet Meliq-Brav. Një pjesë e rrjetit të kanalizimeve menaxhohet nga KRU Bifurkacioni, nën-njësia në Han të Elezit, ndërsa pjesa tjetër nga Drejtoria e Shërbimeve Publike të Komunës së Hanit të Elezit. Vendbanimet: Neqavc, Vërtomic dhe Pustenic nuk janë të përfshira në rrjetin e kanalizimit.

Tabela 15: Shërbimi i kanalizimit sipas vendbanimeve

Rrjeti i kanalizimit	Vendbanimet e përfshira	Organi menaxhues
----------------------	-------------------------	------------------

⁶ Cilësia e ujit të pijshëm në Kosovë 2016, IKSHPK.

⁷ Raporti i Performancës së KRU-2018, ARRU.

Rrjeti i Gllloboqicës	Lagjja e Re e Hanit të Elezit, Lagjja nën Hekurudhë, Seqishtë, Lagjja Meliq, Lagjjaa-Brava.	KRU Bifurkacioni, Nën-njësia në Hanin e Elezit
Rrjeti i Prrockës së Dimcës	Zona urbane e Hanit të Elezit dhe Lagjja e Ujit të Thartë	Komuna e Hanit të Elezit, Drejtoria e Shërbimeve Publikë
Pa rrjet të kanalizimit	Neqavc, Vërtomic dhe Pustenic	I pa përcaktuar

Sa i përket mbulueshmërisë me shërbimin e kanalizimit, ky shërbim ofrohet për rreth 80.6% të banorëve të komunës ose për 1171 ekonomi familjare. Për më shumë shihni tabela 16.

Tabela 16: Mbulueshmëria me shërbimin e kanalizimit

Mbulimi me shërbimin e kanalizimit në komunën e Hanit të Elezit	Nr.	%
Numri i përgjithshëm i banorëve	9403	100
Numri i ekonomive familjare në komunë	1452	100
Numri i ekonomive familjare të përfshira me shërbimin e kanalizimit	1171	80.6
Objekte të institucioneve publike në komunë	16	100
Numri i institucioneve të objekteve publike të përfshira me shërbimin e kanalizimit	16	100
Numri i bizneseve aktive në komunë	352	100
Numri i bizneseve të përfshira me shërbimin e kanalizimit	248	70.5

Problemet - të gjitha këto rrjete të kanalizime derdhen në lumin Lepenc ose në prrocka të ndryshme pa trajtim paraprak të ujërave të zeza. Komuna planifikon që të rregulloj një kolektor të përbashkët për pjesës më të madhe të kanalizimeve dhe në bashkëpunim me donatorët të adresojë edhe problemin e trajtimit të ujërave urbane përmes trajtimit të tyre.

Cilësia e ujit sipërfaqësorë- Cilësia e ujërave sipërfaqësore përkatësisht cilësia e ujërave të lumenjëve në territorin e komunës së Hanit të Elezit, monitorohet në një pikë monitoruese, e cila ndodhet në lumin Lepenc. Në këtë pikë monitoruese, monitorimi kryhet nga Instituti Hidrometeorologjik i Kosovës (IHMK), dhe monitorohen 10 parametra fizikë, 39 parametra kimik dhe 8 metale të rënda.

Sipas vlerësimit të Agjencisë për Mbrojtjen e Mjedisit të Kosovës (AMMK), sa i përket parametrave fizik dhe kimik, bazuar në të dhënat e monitorimit vërehet një tendencë e vogël e rritjes së vlerave të parametrave.

- **Sasia e Oksigjenit të tretur-** vlerat e parametrave janë ndërmjet 4 mg/l deri në 6 mg/l.
- **Shpenzimi Biokimik i Oksigjenit (SHB05)-** Po ashtu edhe vlerat e parametrave Shpenzimi biokimik i oksigjenit sillen ndërmjet 4 mg/l deri në 6 mg/l.

- **Përçueshmëria elektrike**- Vlerat e këtij parametri janë ndërmjet 400 $\mu\text{s}/\text{cm}$ deri 500 $\mu\text{s}/\text{cm}$.
- **Përqendrimi i Jonit Hidrogjen (pH)**- Sa i përket këtij parametri, vlerat sillen ndërmjet nga 7.5 – 8.3.
- **Azoti i Nitrateve**- Vlerat e parametrut sillen nga 0.182 mg/l deri 0.259 mg/l.
- **Azoti i Amoniumit**- Vlerat e parametrut sillen 0.5 mg/l deri 1.25 mg/l .
- **Fosfori i Ortofosfateve**-Vlerat e parametrut sillen nga nga 0.2 mg/l deri 0.6 mg/l.

Sa i përket monitorimit të metave të rënda, në pikën monitoruese në Han të Elezit në lumin Lepenc janë regjistruar tejkalime të vlerave të lejuara për metalin e hekurit dhe manganin, ndërsa që vlerat e metalet tjera ndodhen brenda vlerave të lejuara⁸. Në Planin Hapësinor të Kosovës, cilësia e ujit të lumit Lepenc është ranguar në kategorinë "IIa" nga "IV" kategoritë e cilësisë së ujërave sipërfaqësore.

Vlerësohet se cilësia e ujit në këtë lokalitet është e ndikuar nga disa faktorë sikurse janë shkarkimi i ujërave nga aktivitetet e ndryshme prodhuese, industriale dhe urbanizimi direkt në lumënjë pa ndonjë trajtim paraprak. Presionet në ujëra vijnë kryesisht si pasojë e rritjes së vëllimit të ujërave të shkarkuara pa trajtimin adekuat fizik, kimik e biologjik. E gjithë kjo ndikon në rritjen e vlerave të parametrave fizikë, kimik dhe mikrobiologjik në trupat ujqorë. Presione të tjera nga reshjet janë shpëlarja e tokave bujqësore dhe sipërfaqeve të tjera ndotëse me ç'rast vije deri te rritja e materieve të suspenduara, materive inorganike dhe atyre organike. Burim i ndotjes së lumënjëve në komunën e Hanit të Elezit, janë mbeturinat që hidhen në këta lumënjë.

Shfrytëzimi i pakontrolluar i resurseve ujore dhe dëmtimi i shtretërve të lumënjve, ende mbetet një nga format e degradimit të resurseve ujore në territorin e Komunës së Hanit të Elezit.

Sasia e ujërave- Ekziston një stacion monitorues i menaxhuar nga Instituti Hidrometeorologjik i Kosovës që bënë matjen e sasisë së ujit (nivelit dhe prurjeve) në lumin Lepenc në lokalitetin e Hanit të Elezit. Sipas vlerave historike të monitorimit në këtë stacion monitorues vlerat minimale vjetore të prurjeve të regjistruara janë 0.2 m³/s, vlerat mesatare 10.5 m³/s, ndërsa ato maksimale vjetore janë 184 m³/s.

Vlerat mesatare vjetore të nivelit H (cm) të monitoruara në Lumin Lepenc në stacionin monitorues në Han të Elezit sillen ndërmjet 0.55 cm deri në 1.030 cm janë prezantuar në tabelën vijuese⁹.

⁸ Raporti për gjendjen e ujërave 2015, AMMK.

⁹ Instituti Hidrometeorologjik i Kosoves

Tabela 17: Vlerat mesatare vjetore të nivelit të ujit H (cm) në Lumin Lepenc në lokacionin Hani Elezit

Lokacioni	Lumi	Viti	Niveli H (cm)
Hani i Elezit	Lepenc	2011	0.619
Hani i Elezit	Lepenc	2012	0.547
Hani i Elezit	Lepenc	2013	0.630
Hani i Elezit	Lepenc	2014	1.000
Hani i Elezit	Lepenc	2015	0.460
Hani i Elezit	Lepenc	2016	0.730
Hani i Elezit	Lepenc	2017	1.030

4.2. Ajri dhe zhurma

Ajri është një element mjaft i rëndësishëm për shëndetin e njeriut dhe në përgjithësi mjedisit që na rrethon. Ajri është vazhdimisht nën ndikim të ndotjes nga shumë burime. Edhe pse ndotja e ajrit vjen kryesisht nga aktivitetet njerëzore, ai gjithashtu mund të ndikohet edhe nga fenomenet natyrore.

Në komunën e Hanit të Elezit, ekziston stacion nacional për monitorimin e cilësisë së ajrit, që menaxhohet nga Instituti Hidrologjik i Kosovës.

Sipas të dhënave nga ky stacion gjatë viteve 2018, 2019 dhe 2020, ka pasur tejkalime të koncentrimit (përqendrimit) mesatar vjetor të vlerave të lejuara për Grimicat e Pluhurit PM10 (63.3 µg/m³ në vitin 2018) dhe për Dyoksidit të Azotit-NO₂ (60.5 µg/m³ në vitin 2018 dhe 40.8 µg/m³ në vitin 2019).

Nuk ka pasur tejkalime të koncentrimit vjetor mesatar të vlerave të lejuara për parametrat e tjerë të monitoruar.

Tabela 18: Përqëndrimi mesatar vjetor i parametrave të cilësisë së ajrit në Han të Elezit

Parametri	Vlerat limite vjetore	Përqëndrimi mesatar vjetor		
		2018	2019	2020
PM10	50 µg/m ³	63.3 µg/m ³	25.2 µg/m ³	25.6 µg/m ³
PM2.5	25 µg/m ³	20.1 µg/m ³	16.2 µg/m ³	17.6 µg/m ³
NO ₂	40 µg/m ³	60.5 µg/m ³	40.8 µg/m ³	18.0 µg/m ³
SO ₂	Nuk aplikohet	19.5 µg/m ³	7.8 µg/m ³	5.5 µg/m ³
O ₃	120 µg/m ³	45.4 µg/m ³	41.7 µg/m ³	52.8 µg/m ³

CO	10 µg/m ³	2.5 mg/m ³	0.7 mg/m ³	0.2 mg/m ³
----	----------------------	-----------------------	-----------------------	-----------------------

Ndërsa sa i përket ditëve të tejkalimeve brenda një viti sipas parametrave të monitoruar gjatë viteve 2018, 2019 dhe 2020, për parametrin Grmicat e Pluhurit PM10, janë regjistruar 85 ditë me tejkalime të vlerave limite në vitin 2018 dhe 40 ditë me tejkalime në vitin 2019. Për parametrin Dioksidi i Azotit, ka pasur 137 ditë me tejkalime të vlerave limite në vitin 2018 dhe 128 ditë me tejkalime në vitin 2019 (tabela 19).

Tabela 19: Tejklimet vjetore të vlerave limite të parametrave të cilësisë së ajrit në Han të Elezit

Parametri	Vlerat limite	Nr. i tejkalimeve 24 h			Nr. i tejkalimeve 8 h			Nr. i tejkalimeve 1 h		
		2018	2019	2020	2018	2019	2020	2018	2019	2020
PM10	Vlera limite për 24 orë (50 µg/m ³)-Nr. i tejkalimeve të lejuara vjetore (35)	85	40	34	-	-	-	-	-	-
NO2	Vlera limite për 1 orë (200 µg/m ³) - Nr. i tejkalimeve të lejuara vjetore (18)	-	-	-	-	-	-	137	128	0
SO2	Vlera limite për 24 orë (125 µg/m ³) - Nr. i tejkalimeve të lejuara vjetore (3) Vlera limite për 1 orë (350 µg/m ³) - Nr. i tejkalimeve të lejuara vjetore (24)	0	0	0	-	-	-	0	0	0
O3	Vlera limite për 8 orë (10 µg/m ³)- Nr. i tejkalimeve të lejuara vjetore (nuk aplikohet)	-	-	-	2	1	1	-	-	-
CO	Vlera limite për 8 orë (120 µg/m ³)- Nr. i tejkalimeve të lejuara vjetore (nuk aplikohet)	-	-	-	0	0	0	-	-	-

Komuna e Hanit të Elezit, ka industri të zhvilluar që është burimi kryesor i ndotjes së ajrit. Burimet tjera të ndotjes së ajrit janë objektet e ekonomive familjare dhe objektet e shërbimeve që përdorin lëndë djegëse për ngrohje dhe transporti. Në tabelën 20 janë prezantuar burimet kryesore të ndotjes në komunën e Hanit të Elezit.

Tabela 20: Burimet e ndotjes së ajrit në Komunën e Hanit të Elezit

Lloji i burimit të ndotësit	Numri i njësive	Aktiviteti i ndotjes	Ndotësit që shkarkohen në ajër
Objektet e ekonomive familjare/amvisëritë (shtëpi dhe banesa)	1446	Përdorimi i lëndëve djegëse (thëngjill, dru, pellet etj) për ngrohje	Grimcat PM10 dhe PM2.5 Dyoksidi i Sulfurit SO2 Oksidet e Azotit NOX Monoksidi i Karbonit CO
Objektet publike (administrata, arsimi, shëndetësia etj.)	16	Përdorimi i lëndëve djegëse (dru, pellet, naftë etj) për ngrohje	Grimcat PM10 dhe PM2.5 Dyoksidi i Sulfurit SO2 Oksidet e Azotit NOX Monoksidi i Karbonit CO
Objektet e bizneseve te vogla/shërbimet (furrat e bukës, restaurante, dyqane)	352	Përdorimi i lëndëve djegëse (thëngjill, dru, pellet etj) për ngrohje	Grimcat PM10 dhe PM2.5 Dyoksidi i Sulfurit SO2 Oksidet e Azotit NOX Monoksidi i Karbonit CO
Industria	Prodhimi i çimentos dhe stiroporit	Përdorimi i lëndëve djegëse dhe proceset industriale	Grimcat PM10 dhe PM2.5 Dyoksidi i Sulfurit SO2 Oksidet e Azotit NOX
Automjetet të regjistruara në Komunën e Hanit të Elezit	1452	Përdorimi i produkteve të naftës për djege dhe Vjetërsia e automjeteve	Grimcat PM10 dhe PM2.5 Dyoksidi i Sulfurit SO2 Oksidet e Azotit NOX Monoksidi i Karbonit CO
Bujqësia	Pajisjet dhe aktivitetet bujqësore	Përdorimi i naftës Përdorimi i plehrave	Grimcat PM10 dhe PM2.5 Dyoksidi i Sulfurit SO2 Oksidet e Azotit NOX Monoksidi i Karbonit CO

Vlerësohet se burimi kryesor i lëndës djegëse që përdoret për ngrohje në Komunën e Hanit të Elezit është druri. Mesatarja vjetore e sasisë së drurit të përdorur nga ekonomitë familjare në Kosovë për ngrohje është 8.24 m³¹⁰. Ndërsa, sipas një hulumtimi të realizuar në kuadër të projektit për zhvillimin e kapaciteteve për kontrollin e ndotjes së ajrit në Republikën e Kosovës, i mbështetur nga Agjencia Japoneze për Bashkëpunim Ndërkombëtarë (JICA), sasia mesatare vjetore e konsumit të drurit në objektet e shtëpive është 11.3 m³ ndërsa në banesa është 8.7 m³. Sipas këtij hulumtimi sasia mesatare vjetore e konsumit të thëngjillit në shtëpi është 8.4 ton ndërsa në banesa kolektive është 7 ton, kurse sasia mesatare vjetore e konsumit të peletit është 5.2 ton në shtëpi dhe 2.2 ton në banesa (tabela 21).

Tabela 21: Sasia mesatare vjetore e konsumit të lëndëve djegëse tek amvisëritë dhe shërbimet¹¹

Konsumi vjetor i lëndëve djegëse tek amvisëritë

¹⁰ Sektori i biomasës drunore në Kosovë, Vështrim i integruar mbi kërkesën dhe ofertën për drurin si lëndë djegëse, FAO 2015.

¹¹ Projekti për zhvillimin e kapaciteteve për kontrollin e ndotjes së ajrit në Republikën e Kosovës, MMPH/JICA

Lloji i lëndës djegëse	Tipi i ndërtesave		
	Shtëpi	Banesë kolektive	
Sasia mesatare vjetore e konsumit të drurit	11.3 m ³	8.7 m ³	
Sasia mesatare vjetore e konsumit të thëngjillit (lignjit)	8.4 ton	7.0 ton	
Sasia mesatare vjetore e konsumit të peletit	5.2 ton	2.2 ton	
Konsumi vjetor i lëndëve djegës tek shërbimet			
Lloji i lëndës djegëse	Tipi i shërbimit		
	Furra buke	Dyqane	Restaurante
Sasia mesatare vjetore e drurit	268 m ³	35 m ³	30 m ³
Sasia mesatare vjetore e thëngjilli (lignjit)	0	8.8 ton	3.8 ton
Sasia mesatare vjetore e peletit	2.8 ton	10.8 ton	5.2 ton

Po ashtu edhe në ndërtesat publike të komunës së Hanit të Elezit në kuadër të pjesëmarrjes së burimeve energjetike që përdoren për ngrohje dominon druri me 620 m³/vit ose 92%, ndërsa që energjia elektrike përdoret 8%¹². Burimet kryesore të ndotjes së ajrit janë emetimet nga djegjet e vogla (amvisëria, shërbimet dhe institucionet), Industria dhe trafiku. Emetimet e grimcave të pluhurit P10 dhe PM 2.5 dhe ato të CO vijnë kryesisht nga djegjet e vogla, shkarkimet në ajër SO₂ vijnë kryesisht nga industria, kurse ato të NO_x nga industria dhe transporti (tabela 22).

Tabela 22: Emetimet totale vjetore të emisioneve në ajër në komunën e Hanit të Elezit sipas sektorëve dhe ndotësve ton/vit¹³

	Djegjet e vogla	Trafiku	Industria	Bujqësia	Tjera	Gjithsej
Grimcat e pluhurit PM10	136	22	41	19	1.5	221
Grimcat e pluhurit PM2.5	133	10	31	6	0.15	180
Oksidet e Azotit (NOX)	12	82	774	12	0	879
Dyoksidi i Sulfurit (SO2)	5	0.04	92	0	0	97
Monoksidi i Karbonit (CO)	733	38	0	0.45	0	772

Bazuar në të gjeturat e këtij hulumtimi mundë të propozohen edhe masa konkrete për reduktimin e ndotjes së ajrit, sikurse janë aplikimi i teknologjive të pastra mjedisore,

¹² Plani Komunal i Veprimit për Eficiencën e Energjisë (PKVEE) 2019-2021, Hani i Elezit

¹³ Supply of project management, air quality information management, behavior change and communication services, MFK/AMMK 2021.

përdorimin e burimeve të ripërtrishme të energjisë, ngritja dhe funksionalizimi i rrjetit për ngrohje qendrore në zonën urbane të qytetit, ndalimi i përdorimit të thëngjillit për ngrohje, ndërtimi i objekteve industriale larg zonave të banuara urbane si dhe respektimi i ligjit për mbrojtjen e ajrit nga ndotja.

Në kuadër të masave tjera për mbrojtjen e ajrit nga ndotja mundë të përfshihen edhe shtimi i sipërfaqeve të gjelbëruara, pastrimi dhe mirëmbajtja e rregulltë i rrugëve dhe mbështetja e ekonomive familjarë në zbatimin e eficiencës termikë në ndërtesa dhe ndërrimin e sistemit të ngrohjes. Në zonën urbane të qytetit, komuna do të duhet të gjej një zgjidhje për ndërtimin e një sistemi të ngrohjes me theks të veçantë për objektet publike.

Trafiku rrugor dhe industria konsiderohen burimet kryesore të zhurmës në Komunën e Hanit të Elezit edhe pse aktualisht nuk ka ndonjë matje të organizuar të nivelit të zhurmës në komunë. Në mënyrë të veçantë këto burime të zhurmës intensifikohen gjatë zbatimit të aktiviteteve të ndryshme sikurse janë aktivitetet e ndërtimit, transporti i mallrave, përdorimi i pajisjeve industriale e tjera.

Komuna e Hanit të Elezit duhet të ketë për bazë që zhurma është një nga ndotësit e mjedisit dhe matja e nivelit të saj është e nevojshme për të vlerësuar nivelin e ekspozimit të popullatës ndaj këtij ndotësi. Kjo është edhe kërkesë ligjore që del nga Ligji për mbrojtje nga zhurma Nr. 02/L-102. Sipas këtyre kërkesave komuna obligohet të hartoj të Planin e Veprimit dhe Hartën e zhurmës, përmes së cilave do të identifikohen lokacionet që i ekspozohen zhurmës, prezantimi i tyre në hartë dhe propozimin e masave për parandalimin dhe zvogëlimin e ndotjes nga zhurma.

4.3. Shfrytëzimi i tokës dhe cilësia e dheut

Kategorinë kryesore të shfrytëzimit të sipërfaqes tokësore të komunës së Hanit të Elezit e përfaqësojnë pyjet dhe tokat pyjore me 58%, e pastaj vijnë lidhadhet dhe kullosat me 28%. Tokat e punueshme ku përfshihen arat dhe kopshtet përbjënë 13% të totalit të sipërfaqës së tokës, ndërsa që nga kategoritë tjerë toka ndërtimore përfaqëson vetëm 1% të sipërfaqës së përgjithshme. Më shumë detaje janë dhënë në tabelën 23.

Tabela 23: Kategoritë e shfrytëzimit të tokës në komunën e Hanit të Elezit

Kategoria e shfrytëzimit të tokës	Sipërfaqja ha	Sipërfaqja %
Pyje dhe toka pyjore	4.589	58
Toka të punueshme (arat dhe kopshtet)	1.179	13
Livadhe dhe kullosa	1.808	28

Toka jo bujqësore dhe djerrina	203	0.5
Tokë ujore	97	0.2
Tokë ndërtimore (rrugë, ndërtime, oborre)	416	1
Gjithsej	8.292	100

Një ndër burimet kryesore të ndotjes së tokës janë edhe aktivitetet industriale që zhvillohen në territorin e Komunës së Hanit të Elezit. Si rezultat i këtyre aktiviteteve janë krijuar deponi të mbetjeve industriale që janë burim i ndotjes së tokave. Sipas Raportit të Hotspoteve Mjedisore të publikuar nga Agjencia për Mbrojtjen e Mjedisit të Kosovës, në Han të Elezit ekziston dy deponi me materie të azbestit.

Këto deponi janë krijuar si rezultat i prodhimit të Fabrikës së Çimentos SharrCem dhe Fabrikës për prodhimin e Salonitit në Han të Elezit. Një sasi e konsiderueshme e mbetjeve të asbestit është deponuar në dy anët e lumit me një sipërfaqe prej 0.50 ha. Vetëm në pjesën e majtë të rrjedhës së lumit janë të deponuar mbetje azbesti që zënë një sipërfaqe rreth 0.18 ha. Ky lokacion gjindet prapa Fabrikës së Çimentos SharrCem dhe Fabrikës për prodhimin e Salonitit, pranë urës së lumit Lepenc.

Një lokacion tjetër i deponimit të mbetjeve të asbestit është edhe ai ndërmjet stadiumit të qyteti dhe lumit Lepenc dhe ka një sipërfaqe prej 0.42 ha (fig.6). Pos mbetjeve të asbestit në këtë deponi janë të hedhura edhe mbeturina të ndërtimit dhe mbeturina komunale. Mbetjet e asbestit në këto lokacione janë hedhur pas vitit 1999 dhe prezenca e tyre paraqet rrezik për mjedisin rrethues dhe në veçanti për ekosistemin e lumit Lepenc.

Nuk është bërë ende ndonjë studim për të identifikuar llojin e saktë të mbetjeve të asbestit, por vlerësohet se këto mbetje mund të jenë disa lloje si ato të llojit fibër apo të llojit pluhur sikurse janë: Krokidolit ose Asbest i Kaltër, Aktinolit, Antofilit, Krizotil ose Asbest i Bardhë, Amozit apo Asbest i Hirt dhe Tremolit. Për përmirësimin e situatës dhe zvogëlimin e rrezikut nevojitet që të bëhet trajtimi i këtyre mbetjeve, ose deponimi i tyre në një vend të veçantë.¹⁴

Po ashtu edhe përdorimi jo racional i pesticideve dhe plehrave minerale, mund të dërgojë deri në ndotjen e tokës. Gjithashtu edhe humbja e shtresës cilësore të tokës nga procese natyrore të erozionit si dhe nga aktivitetet e njeriut sikurse është prerja e pakontrolluar e pyjeve konsiderohet si ndër faktorët kryesor të degradimit të tokave.

¹⁴ Raporti i hotspoteve mjedisore, AMMK 2013

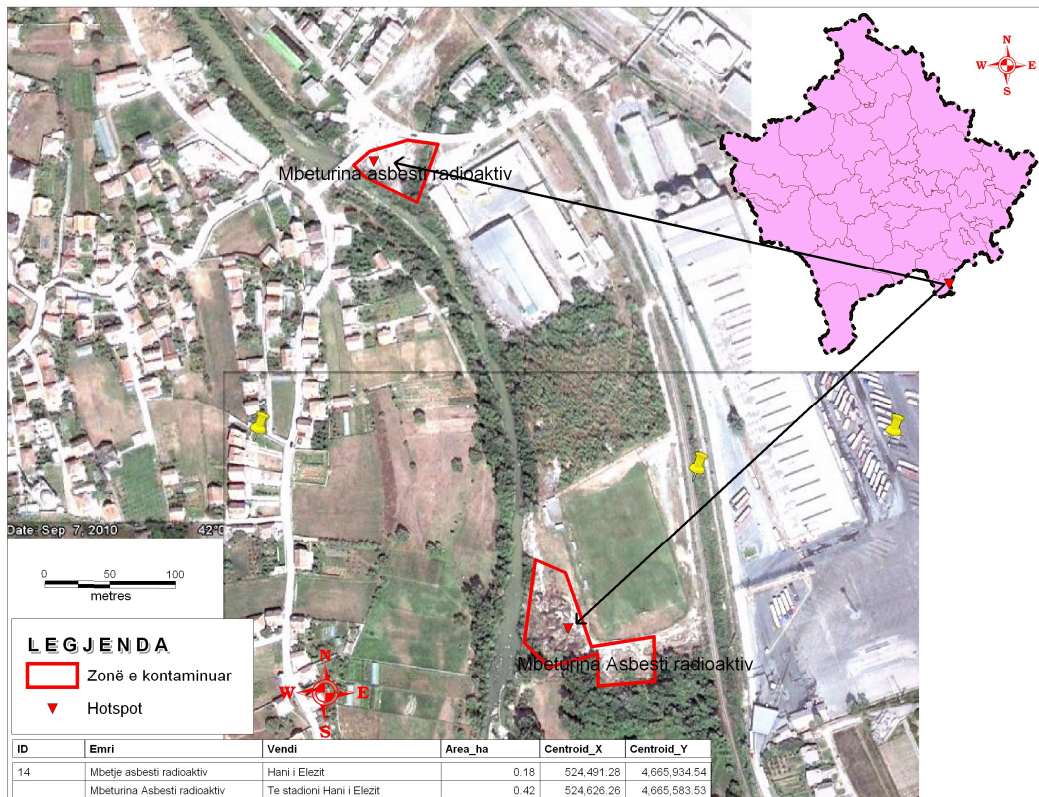


Figura 6: Deponitë me mbetje të Asbestit në Han të Elezit

Në Kosovë ende nuk ka sistem të monitorimit të tokës (dheut). Në mungesë të të dhënave nga monitorimi i tokës/dheut, është e vështirë të bëhet një vlerësim i besueshëm.

Faktorët tjerë që dëmtojnë cilësinë e tokave në Han të Elezit janë edhe ndërtimet e paplanifikuara, erozioni, dhe përdorimi i plehrave kimike dhe pesticideve.

Nuk ka informacione të plota për të vlerësuar dëmet e shkaktuara nga erozioni. Një vlerësim i përafërt është bërë në kuadër të procesit të hartimit të Planit Zhvillimor të Komunës (tabela 24). Territori i Hanit të Elezit është malorë, prandaj rreth 10% të territorit të zonës së komunës ka shkallë shumë të lartë erozioni, ndërsa dhe 28% e zonës ka shkallë të lartë e erozionit.

Tabela 24: Shkalla e erozionit në komunën e Hanit të Elezit sipas kategorive¹⁵

Kategoritë e erozionit në Komunën e Hanit të Elezit	Sipërfaqja ha	Sipërfaqja %
Erozion i dobët	2.330	28
Erozion i mesëm	2.941	35

¹⁵ Plani Zhvillimor i Komunës së Hanit të Elezit 2010-2025+

Erozion i lartë	2.275	27
Erozion shumë i lartë	836	10

Prerja ilegale e drurit është një nga shkaqet e erozionit. Për parandalimin e erozionit duhet të zbatohen dispozitat e përcaktuara në Ligjin për Ujëra si dhe të implementohen veprimet e përcaktuara në Planin Hapësinor 2010-2020. Në kuadër të veprimeve të nevojshme duhet të përfshihen edhe masat hidroteknike dhe masat për menaxhimin e tokës.

Për parandalimin efikas të erozionit kërkohet një seri masash teknike, programore dhe ligjore sikurse janë: Kufizimi i zonave të rrezikuara nga erozioni dhe zhvillimi i kontroleve adekuate për secilën zonë, përcaktimi ligjor i zonave të rrezikuara nga erozioni dhe informimi i rregullt dhe dhënia e udhëzimeve për të gjitha entitetet e prekura.

Në komunën e Hanit të Elezit janë me rendësi dy zona sa i përket **përmbytjeve**: zona malore ku përrrenjtë e vegjël gjatë motit të lig me shira intensive bëhen shumë të rrëmbyeshëm dhe të bartin material që e gjejnë në rrugën e tyre dhe kanë fuqi të madhe dhe zona e rrafshët ku për shkak të mungesës së pjerrësisë së terrenit ujit të shiut ose nga bora e shkrirë nuk lëviz, por qëndron deri në momentin sa të thithet nga shtresa e tokës.

4.4. Menaxhimi i mbeturinave

Në komunën e Hanit të Elezit gjatë viteve të fundit është shënuar progres në menaxhimin e mbeturinave. Problemet kryesore për sektorin e menaxhimit të mbeturinave të ngurta janë identifikuar dhe janë adresuar për zgjidhje përmes **Planit për Menaxhimin e Mbeturinave në Komunën e Hanit të Elezit 2016-2020**, andaj Plani Lokal i Veprimit në Mjedis duhet të marrë parasysh këto planifikime të komunës për këtë sektor.

Komuna po ashtu ka hartuar edhe **Rregulloren për menaxhimin e mbeturinave** në territorin e saj, që ka qëllimi të rregulloj çështjen e menaxhimit të mbeturinave nën përgjegjësi të Komunës në mënyrë të integruar. Me këtë rregullore përcaktohet orari, sistemi dhe kushtet për mënyrën e mbledhjes, ndarjes, përpunimit dhe riciklimit të mbeturinave, llojin, numrin dhe mënyrën e shpërndarjes dhe vendosjes së kontejnerëve, mirëmbajtjen e vendeve ku grumbullohen ato dhe mënyra e transportimit¹⁶.

Komuna ka adresuar edhe problemin e **mbeturinave inerte**, pasi që ka caktuar lokacionin për deponinë e mbeturinave inerte dhe ka një marveshje të nënshkruar në mes Komunës dhe fabrikës së cimentos SharrCem me numër protokoli 02 nr 2370/2020 të datës 24.04.2020 për deponimin e mbeturinave të krijuara nga ndërtimi dhe demolimi.

¹⁶ Rregullorja për menaxhimin e mbeturinave në territorin e Komunës së Hanit të Elezit

Shërbimi i grumbullimit të mbeturinave në komunën e Hanit të Elezit shtrihet në të gjitha vendbanimet e komunës, përfshinë të gjitha ekonomitë familjare. Nga numri i përgjithshëm i ekonomive familjare të komunës së Hanit të Elezit (1452 ekonomi familjare), rreth 1350 ekonomi familjare ose rreth 93% e tyre janë të përfshirë me shërbimet e grumbullimit të mbeturinave (tabela 25).

Tabela 25: Mbulimi i territorit komunës me shërbime të grumbullimit të mbeturinave

Shërbimet për grumbullimin e mbeturinave në komunën e Hanit të Elezit	Nr.	%
Numri i përgjithshëm i banorëve (regjistrimi 2011)	9403	100
Numri i banorëve të shërbyer (2019)	9000	93
Ekonomi familjare në komunë (2011)	1452	100
Ekonomi familjare të përfshira në sistemin e grumbullimit të mbeturinave (2020)	1350	93
Institucione publike në komunë	16	100
Institucione publike të përfshira në sistemin e grumbullimit të mbeturinave (2020)	16	100
Numri i bizneseve aktive në komunë	352	100
Numri i bizneseve që pranojnë shërbimin e grumbullimit të mbeturinave (2020)	352	33

Sa i përket aseteve komunale për grumbullimin dhe transportin e mbeturinave, Komuna e Hanit të Elezit përkatësisht Kompania e Mbeturinave “Pastrimi”: ka tre (3) Kamionë për grumbullimin e mbeturinave, 1400 Kontejnerë 110L, 2 Traktorë me pajisje përcjellëse si dhe një veturë.

Sasia totale e mbeturinave komunale të grumbulluara për vitin 2020, në Komunën e Hanit të Elezit ishte 1893.7 ton/vit. Brenda një viti gjenerohen 201 kg për kokë banori, ose 0.55 kg mbeturina në ditë për kokë banori. Mbeturinat e grumbulluara nga Kompania e Mbeturinave “Pastrimi”, dërgohen në stacionin e transferit në Ferizaj, e prej aty mbeturinat dërgohen për deponim në Deponin Sanitare në Velekincë të Gjilanit. Shkalla e arkëtimit për shërbimin e grumbullimit të mbeturinave gjatë vitit 2020 ishte rreth 87%.

Deponitë ilegale të mbeturinave paraqesin ende një nga problemet në sektorin e mbeturinave në komunë. Në vitin 2019 janë evidentuar 2 deponi ilegale të mbeturinave me madhësi mbi 20 thasë 200 l.

Sa i përket riciklimit Komuna e Hanit të Elezit ende nuk ka arritur të realizojë ndonjë program të organizuar në tërë territorin e Komunës. Nuk ka ende as programe për ndarjen e mbeturinave në burim, sikurse që nuk ka as iniciativa për kompostimin e mbeturinave organike.

Sa i përket përbërjes së mbeturinave komunale, pjesën më të madhe e përbëjnë mbeturinat organike me 36%, mbeturinat e qelqit me 12%, ato të drurit 14%, plastikës 9%, metalet 11%, tekstili 14% dhe mbeturinat e letrës dhe kartonit 4%.

Tabela 26. Përbërja e mbeturinave komunale në komunën e Hanit të Elezit

Lloji i mbetutinave	%
Mbeturina organike	36
Qelq	12
Dru	14
Plasitkë	9
Metale	11
Tekstil	14
Letër dhe karton	4

4.5. Natyra dhe biodiversiteti

Karakteristikat gjeografike të Hanit të Elezit, janë parakusht që ky lokalitet të jetë i pasur me trashëgimi natyrore dhe me bukuri peisazhore. Gryka e Lumit Lepenc dhe peizazhet përreth përfaqësojnë vlera natyrore të rëndësishme të kësaj komunë.

Zonat e mbrojtura të natyrës- Përkundër vlerave natyrore që janë evidentuar në territorin e kësaj komunë në listën e kombëtare të zonave të mbrojtura të natyrës sipas Institutit të Mbrojtjes së Natyrës, nuk ekziston asnjë zonë e mbrojtur që shtrihet në territorin e komunës së Hanit të Elezit. Sipas të dhënave nga regjistri i zonave të mbrojtura të natyrës në Komunën e Hanit të Elezit nuk është evidentuar asnjë zonë e mbrojtur nga asnjë kategori e këtyre zonave përfshirë parqet nacionale, parqet natyrore, rezervatet natyrore apo monumentet e natyrës.

Flora - Fitocenozat e këtij rajoni paraqesin ekosisteme shumë të rëndësishme bimore dhe përfaqësohen me tërësi të bashkësive bimore dhe kushteve të ambientit që i rethojnë. Begatia më e madhe e llojlojshmërisë biologjike është e shprehur në pjesën e malet e Sharrit dhe Karadakut që shtrihen në territorin e Komunës së Hanit të Elezit, të cilat kanë pasur ndikim në përhapjen e botës bimore në afërsi të tyre. Gjithashtu edhe përgjatë lumit Lepenc ky ndikim është mjaftë i madh dhe kemi një florë mjaft të zhvilluar.

Në këtë lokalitet përfshihen pyjet e ulëta dhe shkurret e shkozës së zezë (Carpinetum orientalist). Llojet më të rëndësishme të këtyre pyjeve janë: Bungëkeqja (*Quercus petraea*) dhe shkoza e bardhë (*Carpinus Beullus*).

Është brengosës fakti i degra/dimit të vazhdueshëm të disa elementeve floristike endemike si janë Molla florentin (*Mollus Florentine*), Robulli (*Pinus heldreichi*) etj. të cilët paraqesin begati jo vetëm për këtë regjion por edhe për tërë Kosovën.

Sa i përket ekosistemeve të rëndësishme të bimëve endemikë, në territorin e Komunës së Hanit të Elezit, përkatësisht në fshatin Gorancë është identifikuar prezenca e llojit endemikë të florës vaskulare të Kosovës *Convolvulus Cochlearis*. *Convolvulus cochlearis* Griseb. 1844 (Dredhja e Kosovës), është një lloj i rrallë që rritet kryesisht në vende me bar dhe gurishtore të zones kodrinore me natyrë serpentine. Në fshatin Gorancë të komunës së Hanit të Elezit, është identifikuar prania e këtij lloji. Instituti i Kosovës për Mbrojtjen e Natyrës, ka

rekomanduar mbrojtjen me ligj të këtij lokaliteti dhe shpalljen si zonë e mbrojtur e natyrës. Komuna e Hanit të Elezit duhet të marrë për bazë këto rekomandime dhe të iniciojë procedurën e marrjes në mbrojtje të kësaj zone në bashkëpunim me Institutin e Kosovës për Mbrojtjen e Natyrës¹⁷.



Figura 6: *Convolvulus Cochlearis*, bimë endemike e florës vaskulare të Kosovës në Gorancë

Fauna – Sa i përket faunës nuk ka të dhena për prezencën e ndonjë lloji të rrallë të faunës në këto lokalitete. Në hapësirat e thella gjeografikeqë shtrihen në malet e Karadakut dhe të Sharrit ku është relievi shumë i thyer ekzistojnë kushtet shumë të volitshme për shumicën e llojeve të faunës së egër karaktersirikë për Kosovën si lepuri, derri, dhelpra, ujku, ariu, vjedulla, urithi, iriqi etj. Sa i përket zvarranikëve bota shtazore e këtij lokaliteti është e përfaqësuar nga disa lloje të hardhucave dhe të gjarpërinjëve, ndërsa nga ujëtokësorët disa llojeve të bretkocave dhe picërraku. Ndërsa nga llojet e shpezëve vërehen disa lloje përfshirë pëllumbin e egër, qukapikun, turtullin, skifterin, etj. Ka të dhena që flasin edhe për praninë e disa llojeve të peshqëve në rrjedhat e lumit Lepenc dhe disa lloje të makrozobentosit dhe insekteve të ujit.

¹⁷ Disa bimë endemikë të florës së Kosovës, IKMN

Numri jo i madh i llojeve të llojeve të faunës në lokalitetet përreth zonës urbane ndërlihet me veprimtarinë e njeriut, aktivitet industriale si dhe afërsia e magjistrales Prishtinë – Shkup e cila karakterizohet me lëvizje mjaftë të madhe të komunikacionit.

Pyjet - Në Hanin e Elezit gjenden në të dy pjesët perëndimore dhe lindore të territorit, në Malet e Sharrit respektivisht Bjeshkët e Karadakut. Lugina e Lepencit shtrihet në mes të territorit, në drejtimin veri jug.

Sa i përket strukturës së pyjeve, ekziston gjithashtu një ndarje e rëndësishme që është e karakterizuar nga masivet pyjore. Masivi pyjor i Karadakut të Shkupit është i vegjetuar me dru ah në shumicën e sipërfaqes. Një përqindje të vogël përbën bungu, frashri dhe shkoza, etj. Nga ana tjetër, Malet e Sharrit janë të vegjetuar kryesisht me bung, shkozë, pishë, ah, frashër dhe lloje tjera. Ky lokalitet, gjithashtu, përmban edhe pyjet e ulëta me shkozë të zezë.

Duke pasur parasysh se pyjet dhe tokat pyjore mbulojnë rreth 58% të territorit të përgjithshëm komunal (4,589 ha), nevojitet një politikë për mbrojtjen e pyjeve, për të zvogëluar trendin masiv të degradimit të pyjeve (prerjet e paligjshme të drurit).

Ky trend, ka filluar në fillim të viteve 1990 të shekullit të fundit dhe ende vazhdon. Aktualisht, shumica e sipërfaqes pyjore në Karadakun e Shkupit është prerë në mënyrë të paligjshme. Drunjtë e vetëm të mbetur janë ato që gjenden afër vijës së kufirit. Gjithashtu edhe pyjet në pjesën e sipërfaqeve pyjore të Sharrit nuk është në gjendje më të mirë. Degradimi i pyjeve është gjithashtu i dukshëm edhe nga djegia e shkaktuar nga zjarret.

Pyllëzimi i pishave në sipërfaqe prej 17 hektarësh në Krivenik (kryer nga Komuna dhe Agjensioni i Pyjeve) është një shembull i mirë. Janë planifikuar pyllëzime me lloje të drunjëve të qëndrueshëm edhe për sipërfaqe tjera të zhveshura për 5 vitet e ardhshme.

Në kuadër të përkujdesjes për pyjet në sektorin e pylltarisë në komunë, vazhdimisht kryehen pastrime dhe rrallime para tregtare. Sipërfaqet e pyjeve të pastruar dhe rralluar janë rreth 300 ha. Brenda pesë viteve të ardhshme planifikohet të realizohen rrallimet edhe për 200 ha të pyjeve. Masa drusore e siguruar nga rrallimi i këtyre sipërfaqeve shfrytëzohet për nxemje qendrore për instucionet publike komunale. Dy shembuj të mirë të shfrytëzimit të masës drusore nga rrallimet janë funksionalizimi i ngrohjeve qendrore në dy objektet shkollore: Në shkollën fillore në fshatin Goranc dhe në shkollën fillore në fshatin Paldenic.

5. Problemet kryesore mjedisore

Tabela 27: Problemet kryesore mjedisore

Përshkrimi i problemeve kryesore mjedisore sipas sektoreve
Resurset ujore dhe menaxhimi i tyre
<ul style="list-style-type: none">• Ndotja e ujërave sipërfaqësore nga shkarkimi i ujërave të zeza dhe atyre industriale në lumenjë pa trajtim paraprak;• Ndotja i shtretërve të lumenjëve nga mbeturinat komunale, mbeturinat industriale dhe aktivitetet tjera njerëzore;• Sasi e pamjaftueshme e ujit sipërfaqësor dhe nëntokësor për pije dhe për nevoja tjera;• Cilësi e dobët e ujërave sipërfaqësore në rrjedhën kryesore të lumit Lepenc;• Qasja në rrjetin e ujësjellësit dhe në rrjetin e kanalizimit ende nuk është ofruar për të gjitha ekonomite familjare;
Ajri dhe zhurma
<ul style="list-style-type: none">• Tejkalime të vlerave të lejuara të cilësisë së ajrit në zonën urbane të komunës;• Shkarkime të dëmshme në ajër nga proceset industriale, ngrohja në ekonomitë familjare, bizneset dhe transporti.• Nuk ka Plan Lokal të Veprimit për Cilësi të Ajrit;• Ndotja nga zhurma që vije kryesisht nga industria dhe transporti;• Mungon Plani Lokal për Mbrojtje nga Zhurma;
Shfrytëzimi i tokës dhe cilësia e dheut
<ul style="list-style-type: none">• Humbja e tokës me cilësi të lartë bujqësore nga zgjerimi i vendbanimeve dhe aktivitetet ekonomike;• Ndotja e tokës nga deponitë e mbeturinave komunale, mbeturinave industriale dhe nga aktivitetet tjera ekonomike;• Fragmentimi i parcelave dhe tokave bujqësore dhe ndërrimi i destinacionit të tokave bujqësore;• Degradimi i tokës nga aktivitetet e shfrytëzimit të resurseve minerare dhe erozioni;• Mungesa e planeve lokale për mbrojtje të tokës;

Menaxhimi i mbeturinave
<ul style="list-style-type: none"> • Menaxhim i mbeturinave komunale në hapësira publike ka nevojë për fuqizim të mëtejshëm; • Deponi ilegale të mbeturinave në disa zona të komunës; • Ndarja reciklimi, kompostimi dhe format tjera të trajtimit të mbeturinave janë në shkallë shumë të ulët; • Kapacitete të limituara teknike për ndarjen dhe trajtimin e mbeturinave;
Natyra dhe biodiversiteti
<ul style="list-style-type: none"> • Në territorin e komunës nuk ka asnjë zonë të mbrojtur të natyrës; • Mbrojtje jo e mjaftueshme e peizazhit natyror dhe ekosistemeve; • Degradimi i habitateve natyrore dhe peisazhit, degradimi i pyjeve nga prerjet ilegale; • Mungesa e Programit Lokal për Mbrojtjen e Biodiversitetit; • Mungese e planeve lokale për zhvillimin e turizmit dhe promovimn e tij.
Të përgjithshme
<ul style="list-style-type: none"> • Niveli jo i kënaqshëm i vetëdijes mjedisore; • Pjesëmarrje e ulët e publikut në vendimmarrjen mjedisore; • Zbatim i pamjaftueshëm i VSM-së dhe VNM-së për planet, programet dhe projektet e nivelit lokal; • Numri i vogël i inspektorëve për sektorin e mjedisit. • Buxheti i limituar në sektorin e mbrojtjes së mjedisit.

6. Prioritetet mjedisore për periudhën 2021-2026

Tabela 28: Prioritetet mjedisore për periudhën 2021-2026

Përshkrimi i prioriteteve kryesore mjedisore sipas sektorëve
Resurset ujore dhe menaxhimi i tyre
<ul style="list-style-type: none"> • Mbrojtja e cilësisë së ujërave sipërfaqësore nga ndotja urbane dhe industriale; • Rritja e kapaciteteve për trajtimin e ujërave të ndotura urbane dhe industriale; • Rritja e kapaciteteve për furnizim me ujë të pijes dhe mblushmërisë më shërbimin e ujësjellësit dhe kanalizimit; • Mbrojtja nga vërshimet dhe përmytjet;
Ajri dhe zhurma
<ul style="list-style-type: none"> • Plotësimi i bazës rregullative, programore dhe institucionale për mbrojtjen e ajrit nga ndotja dhe menaxhimin e ajrit;

- Përmirësimi i cilësisë së ajrit përmes zbatimit të masave për reduktimin e shkarkimeve në ajër;
- Përmirësimi i informimit dhe rritja e vetëdijësimit për mbrojtje nga ndotja e ajrit;
- Reduktimi i zhurmës përmes zbatimit të masave dhe hartimit të planeve përkatëse;

Shfrytëzimi i tokës dhe cilësia e dheut

- Mbrojtja e tokës bujqësore nga ndërtimi, aktivitetet ekonomike dhe ulja e kontaminimit të tokës nga burimet direkte dhe jo-direkte;
- Mbrojtja e tokës nga erozioni dhe përmytjet.
- Përmirësimi i tokave të degraduara;
- Rehabilitimi dhe restaurimi i tokave të ndotura;

Menaxhimi i mbeturinave

- Përmirësimi i sistemit për grumbulimin e mbeturinave dhe rritja e mbulueshmërisë me shërbimin e grumbullimit të mbeturinave;
- Eliminimi i deponive ilegale të mbeturinave komunale dhe industriale;
- Rritja e kapaciteteve dhe mundësive për ndarjen, reciklimin dhe kompostimin e mbeturinave;
- Organizimi i fushatave të vetëdijësimit për mbeturina.

Natyra dhe biodiversiteti

- Identifikimi dhe studimi i zonave të natyrës që plotësojnë kriteret për tu shpallur zona të mbrojtura;
- Promovimi i vlerave natyrore dhe zhvillimi i turizmit malor;
- Parandalimi i veprimeve që dëmtojnë natyrën, biodiversitetin dhe pyjet;
- Ripyllëzimi i zonave të shpyllëzuara;

Të përgjithshme

- Parandalimi i ndikimeve negative në mjedis që vijnë nga zbatimi i projekteve dhe planeve sektoriale;
- Ngritja e vetëdijes mjedisore dhe nxitja e pjesëmarrjes shoqërore në vendimmarrjen mjedisore;
- Fuqizimi i inspektoratit për implementimin e legjislacionit në fushën e mjedisit;



Funded by
the European Union



7. Plani i aktiviteteve dhe veprimeve për periudhën 2021-2026

Tabela 29: Plani i aktiviteteve dhe veprimeve për periudhën 2021-2026 dhe përgjegjësit për implementim

Objektivi	Prioriteti	Aktiviteti/ Veprimi	Përgjegjësi për implementim	2021		2022				2023				2024				2025				2026		
				3	4	1	2	3	4	1	2	3	4	1	2	3	4	1	2	3	4	1	2	
Shfrytëzimi i qëndrueshëm i resurseve ujore dhe përmirësimi i menaxhimit t tyre	Mbrojtja e cilësisë së ujërave sipërfaqësore nga ndotja urbane dhe industriale përmes rritjes së kapaciteteve për trajtimin e ujërave të ndotura urbane dhe industriale;	Përgaditja e studimit për ndërtimin e impiantit për trajtim të ujërave të zeza për Komunën e Hanit te Elezit	DUKMM DSHPE Donatorët MMPHI																					
		Përgaditja e studimit për impiantete e trajtimit të ujërave të zeza me kapacitete të vogla për ato pjesë që nuk përfshihen në impiantin e ujërave të zeza.	DUKMM DSHPE Donatorët MMPHI																					
		Pastrimi i deponive të mbeturinave dhe mbeturinave industriale në brigjet e lumit Lepenc dhe rrjedhat tjera ujore	DUKMM DSHPE SharrCem																					
		Mbikqyrja e zbatimit të UA për normat e shkarkimeve të ujërave të ndotura nga operatorët ekonomik	DI DUKMM MMPHI																					



	Rritja e kapaciteteve për furnizim me ujë të pijes dhe mblushmërisë më shërbimin e ujësjellësit dhe kanalizimit;	Rritjen e kapaciteteve për furnizim me ujë të pijes ne vendbanimet që nuk kanë rrjet të ujësjellësit	DUKMM DSHPE Donatorët																		
		Rregullimi i rrjetit të kolektorëve të ujërave urbane dhe atmosferike	DUKMM DSHPE Donatorët																		
		Rritja e numrit të ekonomive familjare me qasje në rrjetin e ujësjellësit	DUKMM DSHPE Donatorët																		
		Rritja e numrit të ekonomive familjare me qasje në rrjetin e kanalizimeve të ujërave urbane	DUKMM DSHP Donatorët																		
	Mbrojtja nga vërshimet dhe përmbytjet;	Rregullimi i shtretërve të lumenjëve të Komunes së Hanit të Elezit	DUKMM DSHPE MMPHI																		
		Ngritja e vetëdijes për mbrojtje nga vërshimet dhe përmbytjet	DUKMM DI																		
Përmirësimi i cilësisë së ajrit dhe mbrojtja nga zhurma	Plotësimi i bazës rregullative, planifikuese dhe institucionale për menaxhimin e ndotjes së ajrit	Hartimi i Planit Lokal të Veprimit për Cilësi të Ajrit	DUKMM DSHPE Inspektorati, Zyra ligjore																		
		Hartimi i rregullores komunale për menaxhimin e cilësisë së ajrit	DUKMM DSHPE Inspektorati, Zyra ligjore																		
		Hartimi i masave për reduktimin e shkarkimeve në ajër;	DUKMM DSHPE																		

			Inspektorati, Zyra ligjore																									
		Hartimi i Planit Lokal të Mobilitetit	DUKMM DSHP, Zyra ligjore																									
	Përmirësimi i cilësisë së ajrit përmes zbatimit të masave për reduktimin e shkarkimeve në ajër	Zbatimi i masave për reduktimin e shkarkimeve në ajër;	Inspektorati, DUKMM																									
		Zgjerimi i sipërfaqeve të gjelbra në zonën urbane	DSHPE DBPZHR																									
		Finalizimi i projektit për ngrohje qendrore të institucioneve publike ne zonës urbane të Hanit të Elezit	DUKMM DSHPE Donatorët FKEE																									
	Përmirësimi i informimit dhe rritja e vetëdijësimit për mbrojtje nga ndotja e ajrit;	Blerja e ekranit (monitorit) që tregon cilësinë e ajrit në kohë reale dhe vendosja e tij në oborrin ose objektin e Komunës	DUKMM DSHPE IHMK-AMMK Donatorët																									
		Sensibilizimi i opinionit lidhur me përfitimet që krijohen me aplikimin e masave eficiente në objektet e banimit	DUKMM DSHPE																									
		Nxitja dhe mbështetja teknike e ekonomive familjare për renovimin e objekteve dhe përmirësimin e izolimit termik	DUKMM DSHPE FEE Donatorët																									

	Reduktimi i zhurmës përmes zbatimit të masave dhe hartimit të planeve përkatëse;	Hartimi i Planit Lokal për Reduktimin e Zhurmës	DUKMM DSHMS																		
		Vendosja e barierave përreth zonës industriale dhe përreth autoudhës për reduktimin e zhurmës	DUKMM DSHPE Donatorët MMPHI																		
Shfrytëzimi i qëndrueshëm i tokës dhe mbrojtja e tokave nga ndotja	Mbrojtja e tokës bujqësore nga ndërtimi, aktivitetet ekonomike dhe ulja e kontaminimit të tokës nga burimet e ndryshme	Mbikqyrja e ndërtimeve në tokën bujqësore sipas kritereve të Hartes Zonale	DBPZHR Inspektorati																		
		Fushatë vetëdijësimi dhe informimi për mbrojtjen e tokës bujqësore nga ndotja	DBPZHR Inspektorati OJQ																		
		Rehabilitimi i tokave nga deponitë e mbeturinave komunale dhe format tjera të ndotjes	DBPZHR DUKMM Inspektorati NPL Pastrimi																		
	Mbrojtja e tokës nga erozioni dhe përmbytjet dhe përmirësimi i cilësisë së tokave	Identifikimi i tokave të ndikuara nga erozioni	DBPZHR																		
		Pyllëzimi i sipërfaqeve të tokës të ndikuara nga erozioni dhe sipërfaqeve të zhveshura (Secishtë, zona ndër-kufitare, etj).	DBPZHR DSHPE Donatorët (IPA-BE)																		
		Aplikimi i suvencioneve dhe stimulimeve për fermerët që punojnë tokat djerrina	DBPZHR DKUMM																		

		Zgjerimi i rrjetit të ujitjes	DBPZHR DSHPE MBPZHR Donatorët																														
Përmirësimi i sistemit për menaxhimin e mbeturinave dhe rritja e kapaciteteve për reciklim	Përmirësimi i sistemit për grumbullimin e mbeturinave	Rishikimi i Planit të Menaxhimit të mbeturinave komunale të Komunës së Hanit të Elezit 2015-2021	DUKMM DSHPE NLP Pastrimi Donatorët																														
		Rritja e numrit të ekonomive familjare në sistemin e grumbullimit të mbeturinave	DUKMM DSHPE NLP Pastrimi																														
		Rritja dhe modernizimi i kapaciteteve teknike të NLP Pastrimi	DUKMM DSHP NLP Pastrimi Donatorët																														
	Rritja e nivelit dhe mundësive për reciklimin dhe kompostimin e mbeturinave	Ritja e kapaciteteve teknike për ndarjen e mbeturinave në vendburim në zonën urbane	DUKMM DSHPE NLP Pastrimi Donatorët																														
		Shpërndarja e komposterëve familjarë për kompostimin e mbeturinave organike	DUKMM DSHP NLP Pastrimi Donatorët																														
		Organizimi i fushatave të vetëdijësimit për reciklimin dhe kompostimin e mbeturinave komunale	DUKMM DSHP DKA																														
	Eliminimi i deponive ilegale të mbeturinave	Pastrimi i deponive ilegale të mbeturinave	DUKMM DSHPE																														

Mbrojtja e natyrës dhe biodiversitetit dhe promovimi i tyre		Aplikimi i gjobave për personat që hedhin mbeturinave në vendet jo adekuate	Inspektorati Policia e Kosovës																		
	Identifikimi dhe studimi i zonave të natyrës që plotësojnë kriteret për tu shpallur zona të mbrojtura;	Identifikimi i zonave të natyrës që plotësojnë kriteret për tu shpallur zona të mbrojtura;	DUKMM DBPZHR IKMN																		
		Studimi i vlerave të zonave të natyrës që plotësojnë kriteret për tu shpallur zona të mbrojtura;	DUKMM DBPZHR IKMN																		
		Shpallja e zonave të mbrojtura të natyrës në territorin e komunës	DUKMM DBPZHR IKMN																		
	Promovimi i vlerave natyrore dhe zhvillimi i turizmit malor;	Shenjëzimi i zonave të mbrojtura të natyrës	DUKMM DBPZHR																		
		Fushatë vetëdijësimi për mbrojtjen e natyrës dhe promovimin e turizmit malor	DUKMM DBPZHR DAKRS IKMN																		
		Ripyllëzimi i sipërfaqeve të zhveshura të tokave pyjore	DBPZHR APK																		
	Parandalimi i veprimeve që dëmtojnë natyrën, biodiversitetit dhe pyjet;	Hartimi i Programit Lokal të Veprimt për mbrojtjen e natyrës dhe biodiversitetit	DUKMM DBPZHR																		
		Implementimi i masave për parandalimin e zjarreve në pyje	DBPZHR DSHPE Inspektorati																		
		Kontrollimi i gjuetisë ilegale	DBPZHR APK																		

			Inspektorati																				
		Mbrojtja e pyjeve nga degradimi dhe prerjet ilegale	DBPZHR APK Inspektorati																				
Të përgjithshme	Parandalimi i ndikimeve negative në mjedis që vijnë nga zbatimi i projekteve dhe planeve sektoriale;	Zbatimi efikas i VNM në projektet e nivelit lokal	DUKMM MMPHI																				
		Integrimi i VSM-së në kuadër të planeve dhe programeve të nivelit lokal	DUKMM MMPHI																				
	Ngritja e vetëdijes mjedisore dhe nxitja e pjesëmarrjes shoqërore në vendimmarrjen mjedisore;	Organizimi i fushatave vetëdijesuese në shkollat fillore për mbrojtjen e mjedisit	DAKRS OJQ DUKMM SharrCem																				
		Bashkëpunimi me OJQ dhe Shoqërinë Civile për procesin e vendimmarrjes mjedisore	DSHPE DUKMM																				
	Fuqizimi i inspektoratit për implementimin e legjislacionit në fushën e mjedisit;	Zbatimi i simulimeve për inspektorët e komunes	Komuna Inspektorati																				
		Përmirësimi i kushteve të punës për inspektorët.	Komuna Inspektorati																				

8. Plani i monitorimit të zbatimit të PLVM

Tabela 30: Plani i monitorimit për zbatimin e PLVM, indikatorët e suksesit dhe ndikimi i pritshëm

Nr.	Prioriteti	Aktivitetet	Indikatorët e Suksesit	Ndikimi i pritshëm
1.	Mbrojtja e cilësisë së ujërave sipërfaqësore	<ul style="list-style-type: none"> Përgaditja e studimit për ndërtimin e impiantit për trajtim të ujërave të zeza; Përgaditja e studimit për impiantete e trajtimit të ujërave të zeza me kapacitete të vogla për ato pjesë që nuk përfshihen në impiantin e ujërave të zeza. Pastrimi i deponive të mbeturinave dhe mbeturinave industriale në brigjet e lumit Lepenc dhe rrjedhat tjera ujore Mbikqyrja e zbatimit të UA për normat e shkarkimeve të ujërave të ndotura nga operatorët ekonomik; 	<ul style="list-style-type: none"> Studimi për ndërtimin e impiantit për trajtim të ujërave të zeza i përgaditur; Studimi për impiantet e trajtimit të ujërave të zeza me kapacitete të vogla i përgaditur; Numri i deponive të pastruara në brigjet e lumit Lepenc dhe rrjedhat tjera ujore; Numri i rasteve të zbatimit të normave të shkarkimeve të ujërave të ndotura nga operatorët ekonomik; 	<ul style="list-style-type: none"> Studimi për ndërtimin e impiantit për trajtim të ujërave të zeza i finalizuar; Studimi për impiantet e trajtimit të ujërave të zeza me kapacitete të vogla i finalizuar; Deponitë e mbeturinave në brigjet e lumit Lepenc dhe rrjedhat tjera ujore të pastruara; Udhëzimi për normat e shkarkimeve nga operatorët i zbatuar.
2.	Rritja e cilësisë dhe sasisë së ujit të pijes	<ul style="list-style-type: none"> Përgatitja e infrastrukturës për kyqjen e burimeve të reja të ujit të pijes në rrjetin e ujësjellësit. Rregulimi i rrjetit për mbledhjen e ujërave të ndotura dhe atmosferike; Rritja e numit të ekonomive familjare me qasje në rrjetin e ujësjellësit; Rritja e numit të ekonomive familjare me qasje në rrjetin e kanalizimit të ujërave urbane. 	<ul style="list-style-type: none"> Infrastrukturës për kyqjen e burimeve të reja të ujit të pijes në rrjetin e ujësjellësit e përgaditur. Gjatësia e rrjetit për mbledhjen e ujërave të ndotura dhe atmosferike; Numri i ekonomive të reja familjare të kyçura në rrjetin e ujësjellësit; 	<ul style="list-style-type: none"> Burimet e reja të ujit të pijes të kyçura në rrjetin e ujësjellësit. Rrjeti për mbledhjen e ujërave të ndotura dhe atmosferike i rregulluar; Ekonomitë familjare të kyçura në rrjetin e ujësjellësit; Ekonomitë familjare të kyçura në rrjetin e kanalizimit.

			<ul style="list-style-type: none"> • Numri i ekonomive të reja familjare të kyçura në rrjetin e kanalizimit. 	
3.	Mbrojtja nga vërshimet dhe përmytjet	<ul style="list-style-type: none"> • Rregullimi i shtretërve të lumenjëve të Komunës së Hanit të Elezit; • Ngritja e vetëdijes për rastet e përmytjeve; 	<ul style="list-style-type: none"> • Gjatësia e shtretërve të lumenjëve të rregulluar; • Numri i qyetarëve të përfshirë në fushatat e vetëdijësimit dhe numri i materialeve vetëdijesuese të shpërndara; 	<ul style="list-style-type: none"> • Shtretërit e lumenjëve të rregulluar; • Vetëdija për përmytjet e ngritur;
4.	Plotësimi i bazës rregullative, programore dhe institucionale për menaxhimin e ndotjes së ajrit	<ul style="list-style-type: none"> • Hartimi i Planit Lokal të Veprimit për Cilësi të Ajrit; • Hartimi i rregullorës për menaxhimin e cilësisë së ajrit; • Hartimi i masave për reduktimin e shkarkimeve në ajër; • Hartimi i Planit Lokal të Mobilitetit; 	<ul style="list-style-type: none"> • Plani Lokal i Veprimit për Cilësi të Ajrit i finalizuar; • Rregullorja për menaxhimin e cilësisë së ajrit e përgaditur; • Numri i masat për reduktimin e shkarkimeve në ajër të hartuara; • Plani Lokal i Mobilitetit i finalizuar. 	<ul style="list-style-type: none"> • Planit Lokal i Veprimit për Cilësi të Ajrit i miratuar; • Rregullorja për menaxhimin e cilësisë së ajrit; • Numri i masave për reduktimin e shkarkimeve në ajër të hartuara; • Plani Lokal i Mobilitetit i miratuar;
5.	Përmirësimi i cilësisë së ajrit	<ul style="list-style-type: none"> • Zbatimi i masave për reduktimin e shkarkimeve në ajër; • Zgjerimi i sipërfaqeve të gjelbra në zonën urbane të qytetit; • Finalizimi i projektit për ngrohje qendrore të institucioneve publike në zonën urbane të Hanit të Elezit. 	<ul style="list-style-type: none"> • Numri i masave për reduktimin e shkarkimeve në ajër të zbatuara; • Sipërfaqja e zonave të gjelbra të reja në zonën urbane; • Projekti i për ngrohjen qendrore të institucioneve publike i finalizuar; 	<ul style="list-style-type: none"> • Shkarkimet në ajër të redukuara/Cilësia e ajrit e përmirësuar; • Zonat e gjelbra të zgjeruara; • Projekti i finalizuar dhe i gatshëm për mbështetje financiare;
6.	Përmirësimi i informimit dhe rritja e vetëdijësimit për mbrojtje nga ndotja e ajrit	<ul style="list-style-type: none"> • Blerja e ekranit (monitorit) që tregon cilësinë e ajrit në kohë reale dhe vendosja e tij në oborrin ose objektin e Komunës; • Sensibilizimi i opinionit lidhur me përfitimet që krijohen me aplikimin e masave efikente në objektet e banimit; 	<ul style="list-style-type: none"> • Ekranit (monitori) që tregon cilësinë e ajrit në kohë reale i vendosur e në oborrin ose objektin e Komunës; • Numri i qytetarëve të përfshirë në fushatat e vetëdijësimit, numri i materialeve vetëdijesuese të 	<ul style="list-style-type: none"> • Informimi i qytetarëve për cilësinë e ajrit i përmirësuar. • Vetëdija për efikasitetin në objektet e banimit e ngritur; • Izolimi termik në objektet e ekonomive familjare i përmirësuar dhe kërkesa për

		<ul style="list-style-type: none"> Nxitja dhe mbështetja teknike e ekonomive familjare për renovimin e objekteve dhe përmirësimin e izolimit termik. 	<p>publikuara apo numri i broshurave,</p> <ul style="list-style-type: none"> Numri i ekonomive familjare që kanë përmirësuar izolimin termik. 	<p>konsum të energjisë e zvogëluar.</p>
7.	Reduktimi i zhurmës	<ul style="list-style-type: none"> Hartimi i Planit Lokal për Reduktimin e Zhurmës; Vendosja e barrierave për-rreth zonës industriale dhe për-rreth autoudhës për reduktimin e zhurmës; 	<ul style="list-style-type: none"> Plani Lokal për Reduktimin e Zhurmës i përgaditur; Gjatësia e barrierave të vendosura për reduktimin e zhurmës; 	<ul style="list-style-type: none"> Plani Lokal për Reduktimin e Zhurmës i aprovuar dhe i zbatuar; Zhurma në zonat e caktuara e reduktuar;
8.	Mbrojtja e tokës bujqësore nga ndërtimi, aktivitetet ekonomike dhe ulja e kontaminimit të tokës nga burimet e ndryshme	<ul style="list-style-type: none"> Mbikqyrja e ndërtimeve në tokën bujqësore sipas kritreve të Hartës Zonale; Fushatë vetëdijesimi dhe informimi për mbrojtjen e tokës bujqësore nga ndotja; Rehabilitimi i tokave bujqësore nga deponitë e mbeturinave komunale dhe mbeturina tjera. 	<ul style="list-style-type: none"> Numri i ndërtimeve në tokën bujqësore; Numri i aktiviteteve dhe i materialeve për vetëdijesim dhe informimi për mbrojtjen e tokës bujqësore nga ndotja; Numri i deponive të mbeturinave të pastruara në tokat bujqësore ose sipërfaqja e tokës bujqësore e pastruar nga mbeturinat. 	<ul style="list-style-type: none"> Ndërtimet në tokën bujqësore i reduktuar; Vetëdijesimi dhe informimi për mbrojtjen e tokës bujqësore nga ndotja i ngritur; Tokat bujqësore të pastruara nga deponitë e mbeturinave komunale dhe nga llojet tjera të mbeturinave.
9.	Mbrojtja e tokës nga erozioni dhe përmytjet dhe përmirësimi i cilësisë së tokave	<ul style="list-style-type: none"> Identifikimi i tokave të ndikuara nga erozioni; Pyllëzimi i sipërfaqeve të tokës të ndikuara nga erozioni dhe sipërfaqeve të zhveshura (Secishtë, zona ndërkufitare, etj). Aplikimi i suvencioneve dhe stimulimeve për fermerët që punojnë tokat djerrina; Zgjerimi i rrjetit të ujitjes. 	<ul style="list-style-type: none"> Sipërfaqet e tokave të ndikuara nga erozioni; Sipërfaqet e tokave të pyllëzuara; Numri i rasteve të fermerëve të suvencionuara dhe të stimuluar nga komuna; Sipërfaqet e tokave të përfshira në rrjetin e ujitjes. 	<ul style="list-style-type: none"> Tokat e ndikuara nga erozioni të identifikuar; Erozioni i reduktuar dhe pyllëzimet; Subvencionet dhe stimulimet për fermerët që punojnë tokat djerrina të realizuara; Rrjeti i ujitjes së tokave bujqësore i zgjeruar.

10.	Përmirësimi i sistemit për grumbullimin e mbeturinave	<ul style="list-style-type: none"> Rishikimi i Planit të Menaxhimit të mbeturinave komunale të Komunës së Hanit të Elezit 2015-2021 Rritja e numrit të ekonomive familjare në sistemin e grumbullimit të mbeturinave; Shtimi dhe modernizimi i kapaciteteve teknike të NLP Pastrimi. 	<ul style="list-style-type: none"> Plani i Menaxhimit të mbeturinave komunale të Komunës së Hanit të Elezit 2015-2021 i rishikuar; Numri i ekonomive të reja familjare në sistemin e grumbullimit të mbeturinave; Numri i pajisjeve dhe kontejnerëve të shtuar. 	<ul style="list-style-type: none"> Plani i Menaxhimit të mbeturinave komunale të Komunës së Hanit të Elezit 2015-2021 i aprovuar; Numri i ekonomive familjare në sistemin e grumbullimit të mbeturinave i rritur; Kapacitetet teknike të NLP Pastrimi përmirësuar.
11.	Rritja e nivelit dhe mundësive për reciklimin dhe kompostimin e mbeturinave komunale	<ul style="list-style-type: none"> Shtimi i kapaciteteve teknike për ndarjen e mbeturinave në vendburim; Shpërndarja e komposterëve familjarë për kompostimin e mbeturinave organike. Fushatë vetëdijësimi për ndarjen dhe kompostimin e mbeturinave komunale. 	<ul style="list-style-type: none"> Numri i shpërndarë i kontejnerëve për ndarjen e mbeturinave në vendburim; Numri i shpërndarë i komposterëve familjarë për kompostimin e mbeturinave organike. Numri i qytetarëve të përfshirë në fushatat e vetëdijësimi. 	<ul style="list-style-type: none"> Kapacitete teknike për ndarjen e mbeturinave në vendburim të shtuara; Sasia e mbeturinave organike që dërgohen në deponi e zvogëluar. Vetëdija e qytetarëve për reciklimin e mbeturinave komunale e ngritur.
12.	Eliminimi i deponive ilegale të mbeturinave	<ul style="list-style-type: none"> Pastrimi i deponive ilegale të mbeturinave komunale dhe deponive të mbeturinave nga makinat e vjetra; Aplikimi i gjobave për personat fizik dhe juridik që hedhin mbeturinave në vendet jo adekuate; 	<ul style="list-style-type: none"> Numri i deponive ilegale të mbeturinave të pastruara; Numri i gjobave për personat fizik dhe juridik që hedhin mbeturinave në vendet jo adekuate; 	<ul style="list-style-type: none"> Deponitë ilegale të mbeturinave të pastruara; UA për gjobat manadatore për mbeturinave të zbatuar.
13.	Identifikimi dhe studimi i zonave të natyrës që plotësojnë kriteret për tu shpallur zona të mbrojtura;	<ul style="list-style-type: none"> Identifikimi i zonave të natyrës që plotësojnë kriteret për tu shpallur zona të mbrojtura; Studimi i vlerave natyrore të zonave të natyrës që plotësojnë kriteret për tu shpallur zona të mbrojtura; Shpallja e zonave të mbrojtura të natyrës në territorin e Komunës së Hanit të Elezit. 	<ul style="list-style-type: none"> Nurmi i zonave të natyrës të identifikuar që plotësojnë kriteret për tu shpallur zona të mbrojtura; Numri i studimeve për vlerat natyrore të zonave të natyrës plotësojnë kriteret për tu shpallur zona të mbrojtura; Numri i zonave të mbrojtura të marra në mbrojtje ligjore në 	<ul style="list-style-type: none"> Zonat e mbrojtura që plotësojnë kriteret për tu shpallur zona të mbrojtura të identifikuar; Studimet e vlerave natyrore të zonave të natyrës që plotësojnë kriteret për tu shpallur zona të mbrojtura të realizuar;

			territorin e Komunës së Hanit të Elezit.	<ul style="list-style-type: none"> Zonave të mbrojtura të natyrës në territorin e Komunës së Hanit të Elezit të shpallura.
14.	Promovimi i vlerave natyrore dhe zhvillimi i turizmit malor;	<ul style="list-style-type: none"> Shenjëzimi i zonave të mbrojtura të natyrës; Fushatë vetëdijësimi për mbrojtjen e natyrës dhe promovimin e turizmit malor; Ripyllëzimi i sipërfaqeve të zhveshura të tokave pyjore; 	<ul style="list-style-type: none"> Numri i zonave të mbrojtura të natyrës të shenjëzuara; Numri i qytetarëve të përfshirë në fushata vetëdijësimi; Sipërfaqja në hektarë ose ari e tokave pyjore të pyllëzuara. 	<ul style="list-style-type: none"> Zonat e mbrojtura të natyrës të shenjuara; Vetëdija për mbrojtjen e natyrës dhe promovimin e turizmit malor i ngritur; Tokat pyjore të pyllëzuara;
15.	Parandalimi i veprimeve që e dëmtojnë natyrën, biodiversitetit dhe pyjet	<ul style="list-style-type: none"> Hartimi i Programit Lokal të Veprimit për Biodiversitetin; Implementimi i masave për parandalimin e zjarreve; Kontrollimi i gjuetisë ilegale së llojeve të faunës së egër; Mbrojtja e pyjeve nga degradimi dhe prerjet ilegale. 	<ul style="list-style-type: none"> Plani Lokal të Veprimit për Biodiversitetin i hartuar; Numri i masave për parandalimin e zjarreve; Numri i aksioneve për ndalimin e gjuetisë ilegale; Numri i aktiviteteve për parandalimin e degradimit dhe prerjeve ilegale te pyjeve. 	<ul style="list-style-type: none"> Programi Lokal i Veprimit për Biodiversitetin i aprovuar; Numri i rasteve të zjarreve në pyje i zvogëluar; Gjuetia ilegale e faunës së egër e zvogëluar; Pyjet e mbrojtura nga degradimi dhe prerjet ilegale.
16.	Ngritja e vetëdijes mjedisore dhe nxitja e pjesëmarrjes shoqërore në vendimmarrjen mjedisore	<ul style="list-style-type: none"> Organizimi i fushatave vetëdijesuese për mbrojtjen e mjedisit në shkollat fillore; Bashkëpunimi me OJQ dhe Shoqërin Civile për procesin e vendimmarrjes mjedisore; 	<ul style="list-style-type: none"> Numri i nxënësve dhe shkollave të përfshira në fushatat vetëdijesuese; Numri i OJQ dhe pjesëtarëve të Shoqërisë Civile të përfshirë në procesin e vendimmarrjes mjedisore; 	<ul style="list-style-type: none"> Vetëdija e nxënësve të shkollave fillore për mbrojtjen e mjedisit e ngritur; Bashkëpunimi me OJQ dhe Shoqërin Civile për procesin e vendimmarrjes mjedisore i ngritur;
17.	Fuqizimi i inspektoratit mjedisor	<ul style="list-style-type: none"> Zbatimi i stimulimeve për inspektorët e komunës; Përmirësimi i kushteve të punës për inspektorët. 	<ul style="list-style-type: none"> Numri i formave dhe i stimulimeve të zbatuara/Numri i inspektorëve të stimuluar; Numri i pajisjeve dhe mjeteve të punës. 	<ul style="list-style-type: none"> Inspektorët të stimuluar dhe të motivuar për punë më efektive; Kushtet e punës për inspektorët të përmirësuar;

9. Referencat dhe burimet e informacionit

1. Aprovimi i Listës së përkohshme të trashëgimisë Kulturore, MKRS 2019
2. Degradimi mjedisit, Organizata Çohu (<http://opendata.cohu.org>)
3. Disa bimë endemikë të florës së Kosovës, IKMN
4. Gazeta Zyrtare e Republikës së Kosovës (<https://gzk.rks-gov.net/>)
5. Plani i Integruar i Komunës së Hanit të Elezit 2016-2018
6. Plani Komunal i Veprimit për Efiçencë të Energjisë (PKVEE) 2019-2021, Komuna e Hanit të Elezit
7. Plani Lokal i Veprimit në Mjedis 2012-2017, Komuna e Hanit të Elezit
8. Plani për Menaxhimin e Mbeturinave, Komuna e Hanit të Elezit 2016-2021;
9. Plani Zhvillimor Komunal i Komunës së Hanit të Elezit 2010 – 2025+
10. Plani Zhvillimor Urban i Komunës së Hanit të Elezit 2010-2025+
11. Projekti për zhvillimin e kapaciteteve për kontrollin e ndotjes së ajrit në Republikën e Kosovës, MMPH/JICA
12. Raporti i Gjendjes së Mjedisit 2017, AMMK
13. Raporti i hotspotëve mjedisore, AMMK 2013
14. Raporti i Performancës së KRU-2019, ARRU
15. Raporti për gjendjen e mbeturinave komunale 2019, AMMK
16. Raporti për gjendjen e ujërave 2015, AMMK
17. Raporti vjetor për cilësinë e ujit të pijshëm në Kosovë 2017, IKSHIP
18. Regjistrimi i Bujqësisë 2014, ASK
19. Regjistrimi i Popullsisë 2011, ASK
20. Rregullorja për menaxhimin e mbeturinave në territorin e Komunës së Hanit të Elezit
21. Sektori i biomasës drunore në Kosovë, Vështrim i integruar mbi kërkesën dhe ofertën për drurin si lëndë djegëse, FAO 2015
22. Supply of project management, air quality information management, behavior change and communication services, MFK/AMMK 2021
23. Vlerësim, Popullsia e Kosovës, ASK 2019.



Ky dokument është prodhuar në kuadër të kontratës “Hartimi i Planit Lokal të Veprimit në Mjedis 2020-2026” si pjesë e projektit “Veprime të përbashkëta për mbrojtjen e mjedisit përmes përmirësimit të sistemit të ujërave të zeza dhe kanalizimit”, financuar nga skema e Programi për Bashkëpunim Ndërkufitar, Kosovë - Maqedoni Veriore IPA II 2014-2020.

Përmbajtja e këtij dokumenti është përgjegjësi e vetme e projektit ‘Veprime të përbashkëta për mbrojtjen e mjedisit përmes përmirësimit të sistemit të ujërave të zeza dhe kanalizimit’ dhe në asnjë mënyrë nuk mund të paraqes pikëpamjet e Bashkimit Evropian

Aktiviteti “Hartimi i Planit Lokal të Veprimit në Mjedis 2020-2026” është implementuar nga Environment & Business Solutions

Projekti zbatohet nga:

Komuna e Hanit të Elezit në partneritet me Komunën e Gazi Babës



ENVIRONMENT & BUSINESS SOLUTION
“best solution for you”