



**REPUBLIKA E KOSOVËS - REPUBLIC OF KOSOVA**

**KOMUNA - MUNICIPALITY**

**HANI I ELEZIT**

**PLANI LOKAL I MENAXHIMIT TË MBETURINAVE  
2016 – 2020**

**KOMUNA HANI I ELEZIT**

<b>Përmbajtja</b>	
<b>SHKURTESAT</b> .....	4
<b>PËRKUFIZIMET</b> .....	5
<b>Fjala e Kryetarit të Komunës</b> .....	7
<b>1. Hyrje</b> .....	8
1.1. Misioni, vizioni dhe objektivat .....	8
<b>2. Profili i Hani i Elezit</b> .....	9
2.1. Korniza kombëtare ligjore dhe politikat .....	10
2.2. Korniza lokale ligjore .....	11
<b>3. Gjendja aktuale</b> .....	12
3.1. Grumbullimi dhe përbërja e mbeturinave .....	12
3.2 Deponimi i mbeturinave .....	15
3.3 Analizat e përbërjes së mbeturinave .....	15
3.4. Studimi në terren i vitit 2011.....	16
<b>4. PLANIFIKIMI OPERACIONAL I MENXHIMIT TE MBETURINAVE (2016-2020)</b> .....	17
4.1. Modeli i zgjedhur i operimit.....	17
4.2. Synimet kryesore ne fushën e menaxhimit të mbeturinave.....	18
4.3. Hartimi i Rregulloreve Komunale për rregullimin e fushës se menaxhimit te mbeturinave.....	18
4.4. Sektori për menaxhimin e mbeturinave .....	18
4.5. Skemat e Ofrimit te Shërbimit te Menaxhimin te Mbeturinave .....	19
4.6. Themelimi i Ndërmarrjes Komunale Publike .....	20
<b>5. PLANI FINANCIAR</b> .....	21
5.1. Supozimet kryesore në planin financiar.....	21
5.2 Kostot operative dhe të investimeve.....	23
5.3 Mirëmbajtja dhe amortizimi.....	23
5.5.Tarifat e deponisë / vend shkarkimit .....	24
5.7. Investimet e reja të nevojshme kapitale.....	24
5.8.Tarifat komunale për shërbimet e menaxhimit të mbeturinave .....	25

---

5.9. Kostot e shërbimit.....	26
5.10 Transporti .....	27
5.11. Zbatimi i planit faktorët kryesor të veprimit për periudhën 2016-2020.....	28
6. Plani i Veprimit, Buxheti dhe koha e implementimit .....	30
7. Ndërgjegjësimi i publikut .....	33
7.1. Strategjia e Komunikimit të Marketingut: .....	33
Aneks I: Zbatimi i mbulimit të zonave për periudhën 2016-2016 bazuar në kriteret e përcaktuara .....	34

## SHKURTESAT

<b>AKK</b> Asociacioni i Komunave të Kosovës	<b>BD</b> Bordi i Drejtorëve
<b>BE</b> Bashkësia Evropiane	<b>AKMM</b> Agjencioni Kosovar për Mbrojtjen e Mjedisit (MMPH)
<b>KKMD</b> Kompania Kosovare për Menaxhimin e Deponive	<b>MEF</b> Ministria e Ekonomisë dhe Financave
<b>MMPH</b> Ministria e Mjedisit dhe Planifikimit Hapësinor	<b>MAPL</b> Ministria e Administrimit të Pushtetit Lokal
<b>NJPM</b> Njësia për Politika dhe Monitorim të Ndërmarrjeve Publike (MEF)	<b>NP</b> Ndërmarrjet Publike
<b>PSP</b> Pjesëmarrja e Sektorit Privat	<b>KRGM</b> Kompanitë Regjionale për Grumbullimin e Mbeturinave
<b>SCO/ZZB</b> Zyra Zvicerane për Bashkëpunim	<b>PMMN</b> Plani për Menaxhimin e Mbeturinave të Ngurta
<b>AMN</b> Analizat e Mbeturinave të Ngurta	<b>ZRRUM</b> Zyra e Rregullatorit për Ujë dhe Mbeturina
<b>AKK</b> Asociacioni i Komunave të Kosovës	<b>BD</b> Bordi i Drejtorëve
<b>BE</b> Bashkësia Evropiane	<b>AKMM</b> Agjencioni Kosovar për Mbrojtjen e Mjedisit (MMPH)
<b>KKMD</b> Kompania Kosovare për Menaxhimin e Deponive	<b>MEF</b> Ministria e Ekonomisë dhe Financave
<b>MMPH</b> Ministria e Mjedisit dhe Planifikimit Hapësinor	<b>MAPL</b> Ministria e Administrimit të Pushtetit Lokal
<b>NJPM</b> Njësia për Politika dhe Monitorim të Ndërmarrjeve Publike (MEF)	<b>NP</b> Ndërmarrjet Publike
<b>PSP</b> Pjesëmarrja e Sektorit Privat	<b>KRGM</b> Kompanitë Regjionale për Grumbullimin e Mbeturinave
<b>PKMM</b> Plani Komunal për Menaxhimin e Mbeturinave	<b>PMMN</b> Plani për Menaxhimin e Mbeturinave të Ngurta
<b>AMN</b> Analizat e Mbeturinave të Ngurta	<b>ZRRUM</b> Zyra e Rregullatorit për Ujë dhe Mbeturina

## PËRKUFIZIMET

**Mbeturinë** – është çdo substancë ose lëndë që i përket një kategorie të mbeturinave të cilën zotëruesi e hedh, mendon ta hedh, ose është e nevojshme që të hidhet.

**Menaxhimi i mbeturinave** - nënkupton mbledhjen, bartjen, trajtimin, ripërdorimin, përpunimin, riciklim-in dhe deponimin e mbeturinave, përfshirë mbikëqyrjen e këtyre veprimtarive dhe kujdesin e mëtejshëm të deponive, duke përfshirë edhe veprimet e ndërmarra nga tregtari apo ndërmjetësuesi.

**Trajtimi i mbeturinave** – nënkupton procesin fizik, kimik, biologjik, termal, duke përfshirë edhe klasifikimin, që ndryshon karakteristikat e mbeturinave ashtu që të zvogëlohet vëllimi apo natyra e dëmshme e tyre, të lehtësohet manipulimi me mbeturina ose të përmirësohet riciklimi.

**Grumbullimi i mbeturinave** – është aktivitet sistematik i grumbullimit, klasifikimit dhe/ose përzierjes së mbeturinave për qëllime të transportit.

**Mbeturinat e rrezikshme** – janë mbeturinat që kanë së paku një nga karakteristikat në vijim: shpërthyes; oksiduese; të ndezshme; ngacmuese; të dëmshme; toksike; kancerogjene; korrozive; infektive; teratogjenike; mutagjene; lirojnë gazra toksike në kontakt me ujin, ajrin ose acidin; në gjendje të krijojnë një tjetër substancë të ‘rrezikshme’; ekotoksike.

**Mbeturinat e parrezikshme** – janë mbeturinat që nuk paraqesin ndonjë rrezik për mjedisin dhe shëndetin e njeriut dhe nuk posedojnë karakteristika të mbeturinave të rrezikshme.

**Mbeturinat inerte** – janë mbeturinat të cilat nuk pësojnë ndonjë ndryshim të rëndësishëm fizik, kimik apo biologjik në vendet ku janë deponuar. Mbeturinat inerte nuk treten, nuk ndizen ose nuk reagojnë fizikisht apo kimikisht, nuk zbërthehen biologjikisht në kontakt me materiet tjera dhe nuk ndikojnë në mënyrë të ndjeshme në mjedisin dhe shëndetin e njeriut.. i tërë kullimi dhe përmbajtja ndotëse e mbeturinës, mbetjet ekotoksike duhet të jenë të vlerës së papërfillshme dhe të mos rrezikojnë cilësinë e ujërave sipërfaqësore dhe/ose nëntokësore.

**Mbeturinat komunale** – janë mbeturina nga amvisëritë, si dhe mbeturina nga aktivitetet tjera të cilat, për shkak të përbërjes dhe natyrës së tyre janë të ngjashme me mbeturinat shtëpiake.

**Mbeturinat komerciale** – nënkuptohen mbeturinat nga lokalet që përdoren tërësisht apo kryesisht për qëllimet e tregtisë ose biznesit, ose edhe për qëllime sportive, rekreative, arsimore, apo argëtuuese, por nuk përfshijnë mbeturinat shtëpiake ose mbetjet industriale.

**Mbeturinat industriale** – janë mbeturina që prodhohen nga aktivitetet ose proceset industriale, artizanale dhe veprimtari të tjera të prodhimit.

**Kompostimi** – është një proces i kontrolluar biologjik për zbërthimin e mbeturinave organike nga mikroorganizmat në prani të oksigjenit, rezultati i së cilës është kompostimi.

**Mbeturinat nga ndërtimet dhe demolimet** – përfshijnë mbeturina të prodhuara gjatë ndërtimit, të ri-modelimit, riparimit të objekteve të banimit individual dhe kolektiv, objekteve tregtare etj. Komponentët kryesorë të këtyre mbeturinave janë: guri, betoni, tulla, komponentë hekuri, komponentë plumbi, komponentë elektrike etj.

**Mbeturinat bujqësore** – përfshijnë mbeturinat që janë prodhuar gjatë aktivitetëve të ndryshme bujqësore, si: përdorimi i pesticideve, prodhimi i verës, përpunimi dhe prodhimi i aktivitetëve bujqësore dhe blegtorale.

**Mbeturinat infektive** – përfshijnë mbeturinat me potencial të rrezikut të lartë të infektimit nëse punohet ose veprohet me to. Ato mund të dëmtojnë shëndetin e qytetarëve dhe mjedisin. Këto mbeturina gjëndërohen nga spitalet dhe institucionet e tjera shëndetësore, kafshët e ngordhura, thertoret etj.

**Mbeturinat speciale** – përfshijnë mbeturinat radioaktive, kontejnerët e përdorur për gazrat nën presion, mbeturinat që përmbajnë përqendrim të lartë të metaleve të rënda toksike (arseniku, plumbi etj.), produktet kimike të skaduar.

**Mbeturinat kimike dhe farmaceutike** – përfshijnë produkte kimike dhe farmaceutike brenda paketimit të tyre.

**Djegia** – trajtimi termik i mbeturinave. Ky është një proces i komplikuar, për shkak se furrat e përdorura për djegie duhet t'i përmbushin standardet e caktuara për mbrojtjen e mjedisit. Ky është një proces i shtrenjtë dhe ekonomikisht i pafavorshëm por i nevojshëm.

**Mbeturinat nga qelqi** – kryesisht janë mbeturinat e paketimit që mund të riciklohen me sukses.

Mbeturinat nga plastika – janë mbeturina që nuk degradohen biologjikisht,, të krijuara kryesisht për qëllime të paketimit.

**Mbeturinat organike** - janë mbeturina që degradohen biologjikisht përmes proceseve aerobe apo anaerobe. Në këtë grup të mbeturinave hyjnë edhe mbeturinat organike të klasifikuara si mbeturina nga ushqimi, mbeturinat bujqësore, letra etj.

**Riciklimi** – nënshtrimi i mbeturinave ndaj ndonjë procesi ose trajtimi për t'i bërë tërësisht apo pjesërisht të ri-përdorshme.

**Përpunues i mbeturinave**– kompania e përfshirë në mbledhjen e materialeve të riciklueshme nga mbledhësit individual apo nga pikat e grumbullimit. Ata janë “ndërmjetësit” që i përgatisin materialet për eksport, ose për transport deri te uzina.

**Pika e grumbullimit** – Disa përpunues të mbeturinave kanë vendosur pika të grumbullimit nëpër tërë rajonin e tyre përkatës ose të komunës. Këto pika janë thjeshtë pika të shkarkimit për mbledhësit individual. Kur materiali ka arritur një peshë të caktuar, përpunuesit e mbeturinave i largojnë materialet nga kjo pikë dhe i dërgojnë ato në institucionin qendror për përpunim të mëtutjeshëm.

**Uzinat** – Gjithashtu të njohura si objekte të prodhimit, këto kompani nuk janë vetëm të angazhuara në mbledhjen e materialeve të riciklueshme, por edhe për përdorimin e materialeve për të krijuar produkte finale. Produktet finale që gjenden në Kosovë janë fshesat plastike dhe brushat, rrethojat dekorues nga alumini, tubat plastike dhe qeset për mbeturina, dhe kartonët për vezë.

## Fjala e Kryetarit të Komunës

Për komunën e Hanit të Elezit, që nga fillimi i funksionimit të saj, menaxhimi i mbeturinave është konsideruar si një sfidë me të cilën kjo komunë duhej të përballej dhe të gjejë një zgjidhje afatgjatë. Nevoja për investime në kushte e rrethana të kufizuara financiare, nevoja për ndërgjegjësimin e qytetarëve por edhe problemet në interpretimet ligjore kanë bërë që kjo sfidë të jetë aktuale edhe sot e kësaj dite.

Në bazë të Ligjit për Vetëqeverisjen Lokale në Kosovë, komunat janë kompetente për sigurimin dhe mirëmbajtjen e shërbimeve publike dhe shërbimeve komunale, përfshirë këtu furnizimin me ujë, kanalizimin, trajtimin e ujërave të zeza dhe menaxhimin e mbeturinave, mirëpo mospërputhja e Ligjit për Ndërmarrjet Publike dhe pronësia e ndërmarrjeve publike ka bërë që problematika e menaxhimit të mbeturinave të ngritet në një nivel më të lartë të shqyrtimit dhe analizës. Sipas Ligjit për Mbeturinave, komunat kanë të drejtë t'i përgatisin planet e veta lokale për menaxhimin e mbeturinave të ngurta dhe t'i bëjnë planet e duhura operative për grumbullimin e mbeturinave në mënyrë më efektive.

Sidoqoftë, angazhimi i komunës si institucion që të vihet në shërbim të qytetarëve asnjëherë nuk është vënë në pyetje, pa marrë parasysh sfidat dhe problemet qoftë financiare, funksionale apo ligjore.

Në këtë drejtim përgatitja e një dokumenti për "menaxhimin e mbeturinave" vetëm sa e dëshmon seriozitetin dhe përkushtimin e komunës së Hanit të Elezit që këtij problemi t'i qaset me tërë kapacitetin e vet, dhe të jetë komuna e parë në Republikën e Kosovës që do ta ketë një dokument gjithëpërfshirës.

Harmonizimi i këtij dokumenti me legjislacionin kombëtar dhe Direktivat e BE-së na bënë të besojmë se kemi arritur të hartojmë një strategji afatgjatë të menaxhimit të mbeturinave.

Koncepti i detajuar për menaxhimin e mbeturinave në qytet dhe në vendbanimet rurale të Hanit të Elezit, themelimi i një rrjeti funksional për grumbullimin e mbeturinave, krijimi i një plani për menaxhimin e mbeturinave dhe mbështetja financiare e programeve për ngritjen e vetëdijes publike si dhe themelimi i një ndërmarrjeje publike që i parasheh ky dokument, do të jetë strategjia e komunës së Hanit të Elezit për ta menaxhuar këtë problematikë në mënyrë afatgjatë. Për të ardhur deri te ky dokument është dashur kohë, angazhim dhe përkushtimi i grupit punues të komunës së Hanit të Elezit i cili në mënyrë të veçantë e ka shtjelluar këtë problematikë në përputhje me planet zhvillimore strategjike.

Ata që në veçanti duhet t'i falënderojmë janë partnerët tanë nga projekti "Zvicër-Kosovë përkrahje qeverisjes Lokale dhe Decentralizim LOGOS", i implementuar nga HELVETAS Sëëiss Intercooperation, i financuar nga Qeveria Zvicerane. Këta partnerë me ekspertiza profesionale, shkëmbim të përvojave dhe udhëtime studimore ia mundësuan grupit punues hartimin e këtij dokumenti.

## 1. Hyrje

Struktura për përgatitjen e Planit Komunal për Menaxhimin e Mbeturinave (PKMM) është bazuar në legjislacionin kombëtar “Ligji për Mbeturina” (No.04/L-060), dhe me mbështetjen e HELVETAS, Programi DEMOS.

Objektivi i këtij PKMM është që të analizon situatën aktuale të menaxhimit të mbeturinave në tërë territorin e komunës (organizimi, administrimi, rregulloret, financat, operimi dhe menaxhimi), identifikon çështjet dhe mangësitë, vlerëson pikat e forta dhe të dobëta, propozon rekomandime për përmirësime dhe përcakton vizione, qëllime dhe objektiva të reja (afatshkurtra, afatmesme ) si edhe ka hartuar një Plan Veprimi ku përcaktohen afatet kohore, kostot, autoritetet përgjegjëse si edhe indikatorët respektivë të suksesit për qëllime monitorimi.

PKMM trajton vetëm mbeturinat e ngurta, nuk përfshihen mbeturinat e veçanta të cilat nuk janë kompetencë e komunës. Por do të përfshij raportimin e këtyre mbeturinave te institucionet përgjegjës siç është MMPH.

### 1.1. Misioni, vizioni dhe objektivat

#### Vizioni

Komuna e Hanit të Elezit duke u bazuar në synimin e përgjithshëm do të sigurojë që shërbimet për rreth menaxhimit të mbeturinave të përfshijnë e 90 % të banorëve të komunës.

#### Misioni i Komunës për Shërbimin e Mbledhjes së Mbeturinave

Komuna e Hanit të Elezit do të angazhohet maksimalisht për zgjerimin e Shërbimit të Mbledhjes së Mbeturinave dhe për ngritjen e cilësisë së shërbimit. Kurse në një afat sa më shkurtër, komuna e Hanit të Elezit planifikon që shërbimin e mbledhjes së mbeturinave të bëjë në formë më modern respektivisht përmes mbledhjes së diferencuar për të inkurajuar riciklimin dhe reduktimin e mbeturinave

#### Masat e Shërbimit te Grumbullimit te Mbeturinave:

1. *Masa e Parë* - Ngritja e Cilësisë së Shërbimit në mënyrë të qëndrueshme dhe respektimi i standardit nga të gjithë ata të cilëve u ofrohet shërbimit.
2. *Masa e dytë* - Rritja e Mbulshmërisë me Shërbimin e Grumbullimit të Mbeturinave dhe përmirësimi i situatës financiare që lidhet me shërbimin e grumbullimit dhe largimit të mbeturinave.



## 2. Profili i Hani i Elezit

Hani i Elezit me rrethinë shtrihet në pjesën më jugore të Republikës së Kosovës, në kufij me Republikën e Maqedonisë. Ka një sipërfaqe prej 83 km<sup>2</sup>, në mes të maleve të Sharrit në perëndimi dhe Karadakut (Rodope) në lindja.

Komuna ka gjithsej 11 zona kadastrare, dy prej të cilave kanë qenë të shpopulluara që nga viti 1999. Sipas të dhënave të mbledhura në terren për nevoja të planifikimit, popullata është vlerësuar të jetë 9.403 banorë. Që nga themelimi i fabrikës së çimentos në vitin 1936, numri i popullsisë në Hanin e Elezit është rritur vazhdimisht. Tabela në vijim paraqet shpërndarjen e popullsisë në secilin vendbanim.

*Tabela 1. Numri i popullsisë për çdo vendbanim*

Lokaliteti	Popullata	Sipërfaqja ne km2	Nr i ekon.famijare
Hani i Elezit	3,749	1.2	578
Paldenicë	1,750	4	270
Secishtë	1,002	8.4	154
Gorancë	957	20.8	147
Rezhancë	749	8.4	115
Pustenik	612	10.9	94
Krivenik	306	12.3	47
Dimcë	215	1.9	33
Dermjak	49	6.1	7
Neçavc	4	4.4	1
<b>Total</b>	<b>9,403</b>	<b>78.4</b>	<b>1446</b>

Hani i Elezit është një vend me zhvillim industrial, fabrikat të njohura në këtë zonë janë fabrika e çimentos "Sharrcem" dhe fabrika e stiroporit "KosovaPlast."

Pasojat negative të Hanit të Elezit, si vend i zhvilluar industrial, është se ka ndotje të gjerë. Ndotja është e pranishme në tokë, ajër, ujë, zhurmë (në sasi më të vogël) dhe ndikimin në peisazh për shkak të shfrytëzimit të pasurive natyrore. Faktin që Hani i Elezit kishte interes ekonomik dhe social, që nga hapja e fabrikës së çimentos në vitin 1936, u konsiderua si "pikë të nxehtë" e Kosovës nga aspekti i ndotjes. Përkundër përmirësimit të teknologjisë në fabrikën e çimentos, ndotja është ende evidente dhe efektet e viteve të rënda të ndotjes janë ende, shihen në mjedis. Ekzistenca e fabrikës për prodhimin e asbest çimentos ka kontribuar shumë në ndotje, gjë që është e dukshme në të gjitha fushat. Asbest çimentoja është përdorur shumë në të gjitha format e saj, për mbulimin e çatave, tuba të ujit dhe elemente tjera në të gjitha llojet e ndërtesave dhe vende tjera publike. Çështje tjetër është popullata, që ishte në kontakt të drejtpërdrejtë me asbestin e palidhur.

Ndikimi i industrisë në mjedis mund të tregohet përmes ndikimit në ajër, ujë dhe sipërfaqen e tokës, ndikimit nga zhurma, mbetjet industriale dhe ndikimi në peisazh nga mineralet e përdorura.

### ***Ndotja e ujit***

Ndotja e ujit në lumin Lepenc dhe rrjedhat e saj nga mbeturinat e pa trajtuara të sistemit të ujërave të zeza, e kombinuar me ndotjen kimike nga industria e rëndë në këtë region, ndikon në ndotjen e përgjithshme në Han të Elezit. Në Planin Hapësinor të Kosovës, ndotja e lumit Lepenc rangohet në kategorinë "IIa" nga "IV" kategoritë. Bazuar në studimet e fundit dhe të dhënat nga aspekti kimik dhe bakteriologjik, cilësia e lumit Lepenc bie nën kategorinë e katërt të ujit, bazuar në standardet e cilësisë së ujit. Natyrisht që Hani i Elezit ka ndikimin e saj në këtë proces të ndotjes.

### ***Ndotja e dheut***

Ekziston një rrezik i madh i shkaktuar nga grumbullimi i mbeturinave të ngurta dhe mbetjet toksike kancerogjene nga prodhimet e asbest çimentos, të cilat mund të shihen përgjatë brigjeve të lumit në gjithë zonën. Hedhja e pakontrolluar e mbeturinave të ngurta, shfrytëzimi i paligjshëm i lëndëve të para për prodhimin e çimentos, mosmirëmbajtja e rrjedhave të përrrenjve, mungesa e zonës së gjelbër në mes të zonës industriale dhe pjesëve tjera të qytetit etj. Gjithashtu kontribuojnë në mënyrë të konsiderueshme në ndotjen e përgjithshme në Han të Elezit.

## **2.1. Korniza kombëtare ligjore dhe politikat**

- Menaxhimi i mbeturinave në Republikën e Kosovës rregullohet përmes Kornizës Ligjore e cila është e harmonizuar me legjislacionin evropian respektivisht direktivat dhe rregulloret e Bashkimit Evropian të cilat rregullojnë sektorin e mbeturinave. Qëllimi kryesor i kornizës ligjore për menaxhimin e mbeturinave është evitimi dhe reduktimi në masë sa më të madhe të mundshme të gjenerimit të mbeturinave, ripërdorimi i komponentëve të përdorshëm nga mbeturinat, parandalimi i ndikimeve negative të mbeturinave në mjedis dhe shëndetin e njeriut si dhe deponimi përfundimtar i mbeturinave në mënyrë të pranueshme mjedisore.
- Korniza ligjore përbëhet prej ligjeve dhe akteve nënligjore të cilat rregullojnë menaxhimin e mbeturinave. Ligji kryesor i cili në mënyrë të detajuar rregullon menaxhimin e mbeturinave është Ligji Nr. 04/L-060 për Mbeturina. Ky ligj përcakton dhe rregullon planifikimin dhe menaxhimin e mbeturinave; kushtet për grumbullimin e mbeturinave, transportin, trajtimin, magazinimin dhe asgjësimin, llojet dhe klasifikimin e mbeturinave, përgjegjësitë e personave juridik dhe fizik lidhur me menaxhimin e mbeturinave, kushtet dhe procedurat e licencave dhe lejeve për menaxhimin e mbeturinave, ndëshkimet për mosrespektimin e dispozitave ligjore si dhe çështjet tjera lidhur me mbeturinat. Neni 14 dhe 15 i Ligjit Nr. 04/L-060 për Mbeturina, përcakton përgjegjësit për menaxhimin e mbeturinave të institucioneve të nivelit qendror dhe nivelit lokal. Me Ligjin Nr. 04/L-060 për Mbeturina, komuna merr përgjegjësi shtesë lidhur me menaxhimin dhe administrimin e mbeturinave.
- Përveç ligjeve të lartpërmendura, Korniza Ligjore për menaxhimin e mbeturinave përmban edhe një numër të konsideruar të ligjeve tjera dhe sektoriale të cilat në mënyrë

indirekte rregullojnë menaxhimin e mbeturinave, siç janë: Ligji Nr. 03/L-025 për Mbrojtjen e Mjedisit, Ligji Nr. 03/L-040 për Vetëqeverisjen Lokale, Ligji Nr. 03/L-087 për Ndërmarrjet Publike, Ligji Nr. 04/L-174 për Planifikimin Hapësinor, Ligji Nr. 04/L-045 për Partneritet Publiko Privat, etj.

- Neni 17 i Ligjit Nr. 03/L-040 për Vetëqeverisjen Lokale, përcakton menaxhimin e mbeturinave si kompetencë të plotë dhe ekskluzive të komunave. Në bazë kësaj kompetence Komunitat kanë autorizim ligjor të krijojnë struktura, mekanizma si dhe të parashohin buxhet të veçantë me qëllim të menaxhimit sa më të mirë dhe efikas të sektorit të mbeturinave.
- Ligji Nr. 03/L-087 për Ndërmarrjet Publike përcakton dhe rregullon pronësinë e ndërmarrjeve publike për menaxhimin e mbeturinave, udhëheqjen korporative të tyre në përputhje me parimet dhe standardet ndërkombëtare. Neni 6 i Ligji Nr. 04/L-111 për Ndërmarrjet Publike mundëson krijimin e ndërmarrjeve publike lokale nga komunitat. Ndërsa me nenet 4, 5, 6 të Rregullores Nr.02/2013 përcaktohen kriteret dhe procedurat për krijimin e ndërmarrjeve publike për menaxhimin e mbeturinave. Në bazë të nenit 5.2 të këtij ligji të drejtën e komunës si aksionar e ushtron Komisioni Komunal i Aksionarëve, i cili përbëhet nga: një anëtar i emëruar nga Kryetari i Komunës dhe dy anëtarë të tjerë të emëruar nga Kuvendi Komunal. Komisioni Komunal i Aksionarëve vepron në emër të Komunës në përputhje me Ligjin për shoqëritë tregtare.

## **2.2. Korniza lokale ligjore**

Bazuar në Ligjin Nr. 03/L-040 për Vetëqeverisjen Lokale, Ligjin Nr. 04/L-060 për Mbeturina, Ligjin Nr. 03/L-087 për Ndërmarrjet Publike si dhe ligjet tjera sektoriale, komuna është e obliguara të krijoj kornizën lokale ligjore me qëllim të menaxhimit sa më efikas të mbeturinave në territorin e tyre. Kornizat lokale përbëhen nga rregulloret komunale, udhëzimet, politikat, rregullatorë të ndryshëm, dhe vendimet që rregullojnë sektorin e menaxhimit të mbeturinave.

Në kuadër të kornizës lokale ligjore, komuna ka miratuar: Planin Lokal të Veprimit në Mjedis, Rregulloren Komunale për Menaxhimin e Mbeturinave në Territorin e Komunës së Hanit të Elezit dhe Rregulloren Komunale për Mbrojtjen e Mjedisit.

### 3. Gjendja aktuale

#### 3.1. Grumbullimi dhe përbërja e mbeturinave

Mungesa e të dhënave zyrtare për sasinë dhe përbërjen e mbeturinave të grumbulluara. Analizat e mostrave (të dhënave) të realizuar në vitin 2011, të cilat nuk kanë pësuar ndërrime të rëndësishme, vazhdojnë të jenë aktuale edhe këto vite. Është e mundur të vlerësohet shuma e përgjithshme e gjenerimit të mbeturinave në komunën e Hanit e Elezit, si dhe përbërja e mbeturinave të grumbulluara (Tabela 3). E nevojshme për planifikimin e një sistemi të integruar të menaxhimit të mbeturinave të ngurta.

Mostrat e shqyrtuara lidhur me grumbullimin e bërë gjatë vitit 2011 në lokalitet Seqishtë, Paldenicë dhe Hanë të Elezit, mesataret e të cilave janë ndarë sipas numrit të banorëve të shërbyer dhe gjenerimit të mbeturinave ditore për person janë vlerësuar të jenë 0.25 kg/për person. Tabela 4 paraqet vlerësimet e niveleve të gjenerimit të mbeturinave të përdorura në këtë raport.

Tabela 2. Sasia e Grumbullimi të mbeturinave në ditë, muaj dhe vit

Kategoria	Vlera
Popullata	<b>9,403</b>
Familjet	1,449
Vlera e mbeturinave të mbledhura në ditë për person (kg)	0.25
Vlera e mbeturinave të mbledhura në muaj për person (kg)	7.49
Vlera e mbeturinave të mbledhura në muaj (Ton)	70
Vlera e mbeturinave të mbledhura në vit (Ton)	856

Pagesa mujore për shtëpi është 3.00€ dhe lokale afariste €<sup>00</sup>-€<sup>00</sup>, kurse përqindja e inkasimit është 25-30%, mirëpo për tarifën në vijimi do të vendos kuvendi me rregulloren për taksa dhe tarifa. Vlerësimi vjetor i mbeturinave të gjeneruara në Hanin e Elezit është 1.876.65 T/vit. Informatat rreth përbërjes së kësaj sasive janë thelbësore për planifikimin e procesit të trajtimit të mbeturinave për periudhën e ardhshme.

Tabela 3. Përbërja e Mbeturinave – kriteri mbeturinat e gjeneruara te përlogaritura

Lloji	Kosovë	Hani i Elezit	Kosovë /Metur.	Hani i Elezit /Mbet.	Difer.
Mbeturinat organike (kuzhinë dhe kopsht)	35%	36%	786	797	11
Qelq	21%	12%	468	263	(204)
Dru	11%	14%	245	316	71
Mbeturinat plastike (shishet dhe paketimet)	9%	9%	209	209	(1)
Metalet	9%	11%	207	248	41
Tekstil	8%	14%	183	301	118
Letër dhe karton	5%	4%	102	92	(11)
Mbeturina të rrezikshme amvisërie	1%	0%	27	2	(25)
<b>Total</b>	<b>100%</b>	<b>100%</b>	<b>2,226</b>	<b>2,226</b>	

Figura 1. Vijat e grumbullimit të mbeturinave në komunën e Hanit të Elezit

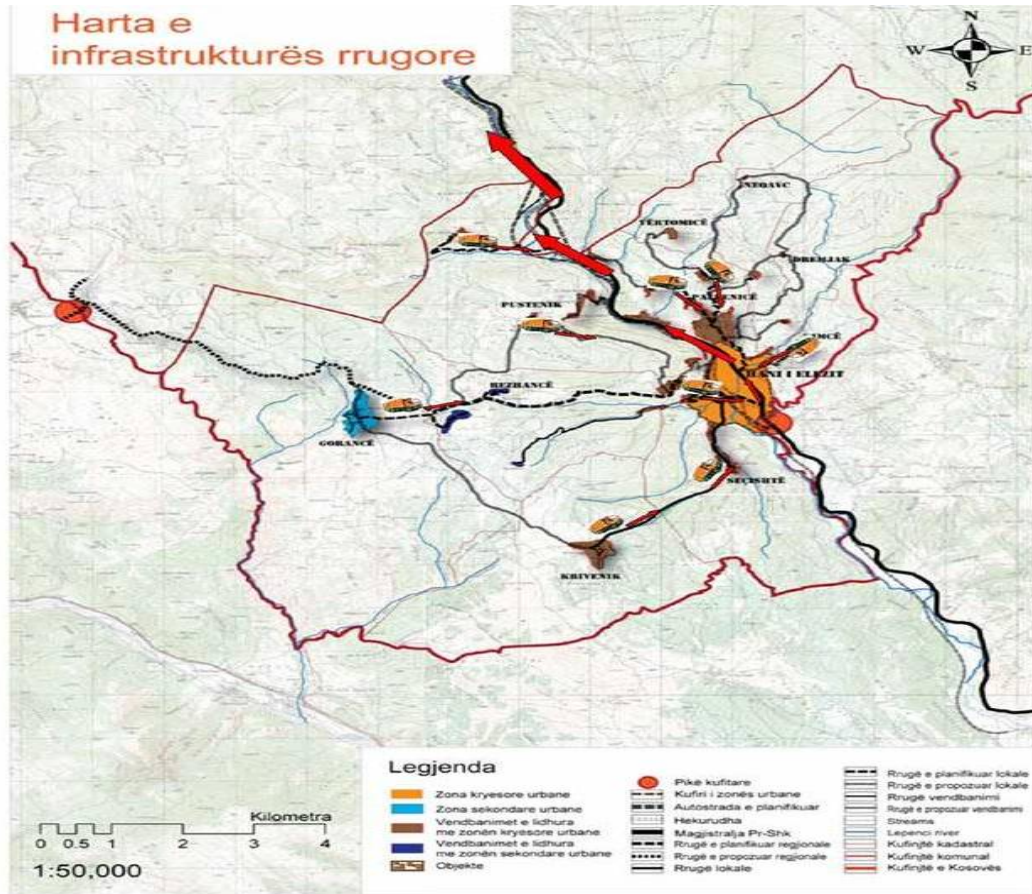
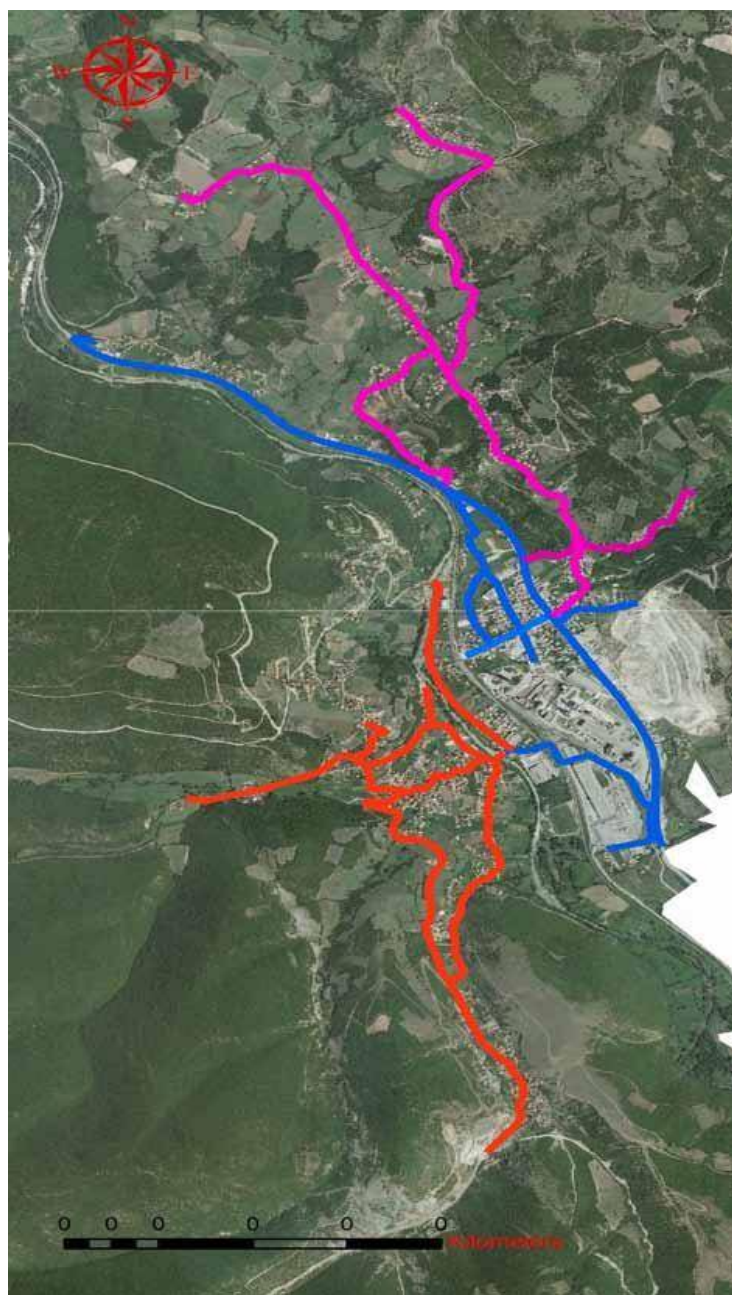




Figura 2.Harta 1: Vijat dhe oraret e mbledhjes së mbeturinave

**E Hënë (08:00-16:00) (33km)**

Krivenik 09:00-10:00,  
 Seqishtë(rr.UÇK-  
 së10:00-10:30  
 rr. Veli Ballazhi10:30-11:00  
 rr.SuadBarava 11:00-11:30,  
 Dëshmorët e Krivenikut 11:30-  
 12:00).

**E Martë (08:00-16:00) (8km)**

Rr. Adem Jashari 09:00-  
 10:00,  
 Dëshmorët e Kombit 10:00-  
 10:30,  
 Xhemsedin Suma 10:30-11:00  
 Nuri Bushi 11:00-11:30 ,  
 Isa Berisha 11:30-12:00, Lagjja e  
 Vlashve12:00-12:30

**E Mërkurë (08:00-16:00) (20km)**

Gorancë09:00-10:30  
 Rezhancë10:30-11:00  
 Hunel11:00-11:15  
 Kollomoqe11:15-11:30  
 Meliq 11:30-12:00 Brava  
 12:00-12:30  
 Të Përndjekurit 12:30-13:00

**E Enjte(08:00-16:00) (14km)**

P aldenicë9:00-10:00 Driton  
 &GafurrLoku 10:00-11:00  
 Elham Curri 11:00-11:30 Imri  
 Curri11:30-11:30-12:00, Izet  
 Bushi 12:00-12:30, Imer Vila  
 12:30-13:00.

**E Shtunë (08:00-16:00) 8km)**

Adem Jashari 09:00-10:00, Dëshmorët e  
 Kombit 10:00-10:30 XhemsedinSuma10:30-  
 11:00 Nuri Bushi 11:00-11:3  
 Isa Berisha 11:30-12:00, Martirët Bushi  
 12:00-12:30, Isen Suma fsh.Dimcë 12:30-  
 13:00.

Tabela 4. Territori dhe shtrirja e shërbimit

Kategoria	Popullata e përgjithshme			Popullata e mbuluar me shërbimet		
	Zona Qyteza	Zona Rurale	Gjithsej	Zona Qyteza	Zonat Rurale	Gjithsej
Ne Numër	4,706	4,683	9,389	1,268	1,662	2,931
Ne %	50.1%	49.9%	100.0%	26.95%	35.50%	62.45%

### 3.2 Deponimi i mbeturinave

Hani i Elezit ka të drejtë ta përdorë stacionin e transferimit të mbeturinave në Ferizaj. Kapaciteti i tij i përgjithshëm është 50,000 m<sup>3</sup>; kapaciteti mujor 2,500 ton. Stacioni i transferimit i shërben popullsisë prej 210,120 përkatësisht komunave: Ferizaj, Shtime, Hani i Elezit dhe Hani i Elezit

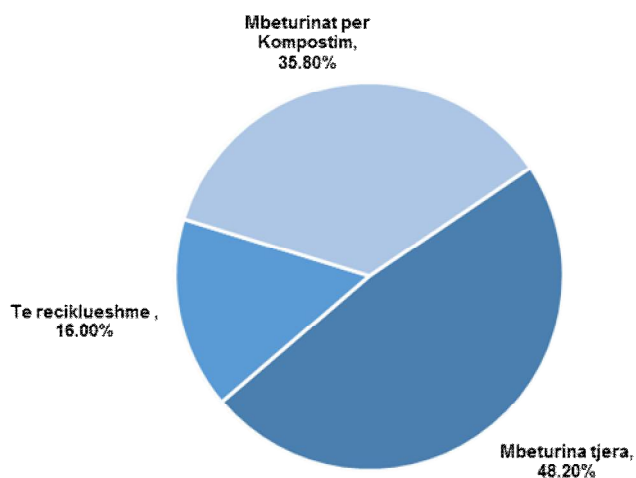
### 3.3 Analizat e përbërjes së mbeturinave

Përbërja mbeturinave në mostrat e analizuar në pesë lokacione të Hanit të Elezit tregojnë se 35% e sasisë së përgjithshme të mbeturinave është organike. Rreth 20% i takon produkteve higjienike (pelenat), e përcjell nga plastika dhe mbetjet tjera. Gjersa metalet dhe qelqi përbejnë më pak se 2% të mbetjeve të analizuar.

Figura 5. Analiza e ndarjes së mbeturinave (në %)

Përbërja	Ne %	Mbeturinat(Ne tone)
Mbeturinat e kuzhinës	42.0%	935
Letra	13.6%	303
Tjera	11.5%	256
Plastika	10.6%	236
Hiri i nxemjes	8.3%	185
Gjami/shishet	4.9%	109
Bari & druri(mbetjet e gjelbërta)	2.9%	65
Hiri/dheu	2.9%	65
Metali	1.3%	29
Tekstili	1.2%	27
Qeramika & guri	0.5%	11
Goma dhe lëkura	0.3%	7
<b>Totali</b>	<b>100.0%</b>	<b>2,226</b>

Figura 4. Mbeturinat e ngurta, të riciklueshme dhe të përbëra (2011)



### **3.4. Studimi në terren .**

Rezultatet e vlerësimit të mbeturinave që tregojnë se nga shuma totale e mostrave të mbeturinave të mbledhura, sasia që është e riciklueshme dhe e ndarë në lloje të mbeturinave (letër, plastikë dhe qelq) dhe llojet e mbeturinave organike të përbëra përfaqësojnë 51% në Han të Elezit. Veç kësaj, ka indikatorë se sasia e mbeturinave që transferohet deri tek deponitë mund të reduktohet ndjeshëm me ndarjen e mbeturinave, dhe me prezantimin e procesit të kompostimit në zonat rurale.

Përqindja e ulët e metaleve në mbeturinat e amvisërisë (më pak se 2%) rezulton për shkak të faktit se kanoçet nga alumini janë duke u mbledhur me të madhe (edhe pse jo në mënyrë të organizuar), pasi që ky është një aktivitet fitimprurës. Gjatë analizave tona të mbeturinave u vu re një sasi tejet e madhe e pelenave (deri në 18%). Kjo ka edhe një vëllim të madh, dhe nuk ka mundësi për riciklimin, ripërdorim apo reduktim.

Sistemet aktuale të grumbullimit të mbeturinave në Han të Elezit nuk i mbulojnë të gjitha fshatrat me shërbimet e tyre. Një nga pengesat kryesore për kompanitë e tanishme dhe të ardhshme për grumbullimin e mbeturinave në Han të Elezit është distanca 60 km nga kjo komunë për në deponinë rajonale, gjë që rrit koston e veprimeve të tyre.



## 4. PLANIFIKIMI OPERACIONAL I MENAXHIMIT TE MBETURINAVE (2016-2020)

PKMM është një dokument planifikimi strategjik, që komunës së Hanit të Elezit i mundëson zbatimin e politikës kombëtare për mbeturina në nivel komunal. PKMM tregon një drejtimin të cilin do të ndjekin autoritetet komunale në të ardhmen. Qëllimi është të orientojë autoritetet komunale drejt masave praktike dhe veprimeve në lidhje me grumbullimin dhe trajtimin e mbeturinave.

Posaçërisht, PKMM në rastin më të mirë synon të ofrojë:

- 1. Përputhjen me Strategjinë Kombëtare të Mbeturinave dhe objektivave të saj:** duke kontribuar në zbatimin e politikave të menaxhimit të mbeturinave dhe në arritjen e objektivave kombëtarë.
- 2. Përshkrimin e karakteristikave të mbeturinave:** duke dhënë një përshkrim të vijave së mbeturinave dhe përgjegjësive për to, vëllimin e mbeturinave që duhet të administrohet dhe karakteristikat e tyre, si dhe përcaktimin e shtrirjes gjeografike të planit etj.
- 3. Një vlerësim të skemave ekzistuese të grumbullimit të mbeturinave, pajisjeve dhe personelit të përfshirë si dhe instalimeve kryesore të depozitimit dhe rikuperimit:** për të përcaktuar gjendjen ekzistuese të shërbimeve dhe aktiviteteve të MM-së.
- 4. Alternativat e menaxhimit të mbeturinave:** me qëllim mundësimin e grumbullimit dhe trajtimit të mbeturinave në përputhje me objektivat kombëtarë dhe kontekstit komunal; për më tepër, ndihmon në identifikimin dhe vlerësimin e teknikave për grumbullimin dhe transportimin e mbeturinave, vendet dhe teknologjitë për trajtimin, depozitimin, riciklimin e mbeturinave.

Komuna e Hanit të Elezit ka për detyrë të mundësojë ofrimin e shërbimit të grumbullimit të mbeturinave, pastrimin e rrugëve, riciklimin dhe deponimin e mbeturinave urbane dhe atyre rurale. Për t'u arritur ky synim, autoriteti komunal në bazë të kornizës ligjore e cila aktualisht zbatohet në Republikën e Kosovës ofrimi i shërbimit të mbeturinave dhe operimit mund realizohet në katër modalitete, të cilat janë si më poshtë:

1. Organizim nga vetë autoriteti komunal ndërmarrje publike komunale.
2. Organizim Regjional (ndërmarrje publike Regjionale).
3. Organizim i deleguar i shërbimit tek ndërmarrja/operatorët privat.
4. Organizim i përbashkët i shërbimit (publiko-privat).

### 4.1. Modeli i zgjedhur i operimit

Pas tentimit të pasuksesshëm 5 vjeçar për të themeluar ndërmarrjen komunale për menaxhim me mbeturina, dhe analizimit me kujdes të alternativës së autoriteti komunal ka marr vendim që në periudhën e ardhshme 5 vjeçare të përcaktohen në model të kombinuar publik dhe atë privat. Më saktësisht në atë të:

- Operimit me Operator Publik (Ndërmarrje Publike Rajonale), dhe
- Operator Privatë.

Mirëpo duhet të theksohet se autoritetet e larta të komunës janë shumë të interesuar për të themeluar ndërmarrjen publike komunale por për shkak të paqartësive ligjore dhe burokratike për momentin nuk është e mundur të bëhet një gjë e tillë prandaj deri në rishikimin e radhës të planit komunal. Autoritet e komunës kanë filluar bisedimet me përfaqësuesit e KRU Pastërtia me seli në Ferizaj, dhe janë të pajtimit që banorët të shërbehen nga KRU Pastërtia, me mundësi me angazhimit edhe të operatorëve privat.

#### **4.2. Synimet kryesore në fushën e menaxhimit të mbeturinave**

Me qëllim që të arrihen objektivat e synuar për periudhën e planifikuar 2016-2020, Komuna e Hanit të Elezit do të realizoj këto aktivitet afatmesme:

- Themelimi i Sektorit për Menaxhimin e Mbeturinave në kuadër të DSHPE-së ose caktimin e një zyrtari për MM.
- Përcaktimi i Zonave të Operimit
- Themelimi i Ndërmarrjes Komunale për Menaxhimin e Mbeturinave

#### **4.3. Hartimi i Rregulloreve Komunale për rregullimin e fushës së menaxhimit të mbeturinave.**

Sipas kornizës ligjore në fuqi secila komunë në territorin e Republikës së Kosovës duhet të ketë kornizën e vet rregullative me të cilën bëhet menaxhimi i mbeturinave në gjithë territorin komunal. Në kuadër të kornizës vendore përfshihen rregulloret komunale, udhëzimet, politikat, dhe vendimet që rregullojnë sektorin e menaxhimit të mbeturinave. Me qëllim rumbullakimit të kornizës rregullative komuna e Hanit të Elezit gjatë periudhës 2016-2020 duhet miratoj këtë akt komunalë:

- Rregulloren për themelimi e Sektorit për Menaxhimin e Mbeturinave
- Rregulloren për themelimin e Ndërmarrjes Komunale për Menaxhimin e Mbeturinave.

#### **4.4. Sektori për menaxhimin e mbeturinave**

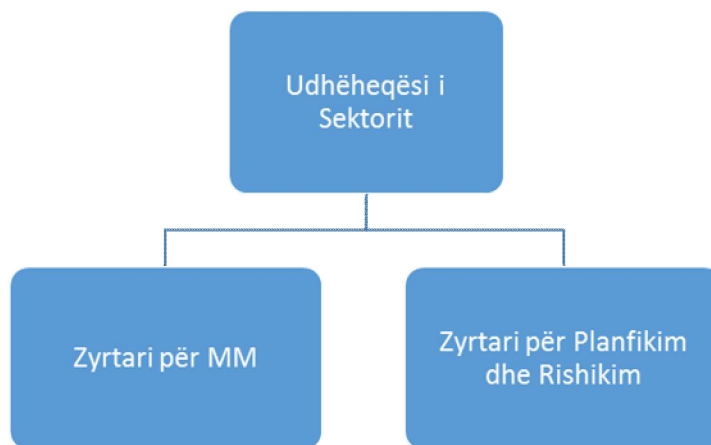
Për të realizuar planin për menaxhimin e mbeturinave Komuna e Hanit të Elezit duke filluar nga viti 2017 në kuadër të Drejtorisë për Shërbime Publike dhe Emergjencë do të themeloj Sektorin e Menaxhimit të Mbeturinave, i cili do ti ketë këto përgjegjësi :

- Do të bëjë zbatimin dhe mbikëqyrjen e planit për menaxhimin e mbeturinave,
- Do të hartoj planet operative për grumbullimin dhe trajtim të mbeturinave, duke i caktuar zonat e operimit ,
- Do të caktoj tarifatat dhe kushtet për operatorët që merren me grumbullim, transportim dhe trajtim të mbeturinave, si dhe do të bëjë monitorimin dhe vlerësimin e këtyre kompanive,

- Në bashkëpunim me akterët gjegjës të zhvilloi procedura dhe aktivitete për monitorim të aktiviteteve që zvogëlojnë sasinë e hedhjeve ilegale, të zhvilloi dhe menaxhoi planet për eliminim të pikave me mbeturina ilegale,
- Në bashkëpunim me akterët gjegjës të zhvilloi pilot projekte që kanë për qëllim përmirësimin e performancës së Komunës në lëmin e menaxhimit të mbeturinave,

Në fillim sektori do ketë 3 zyrtar të cilit do të përkujdesen për të gjitha aspektet e menaxhimit të mbeturinave në territorin e komunës. Në të njëjtën kohë do të shërbej edhe si zyre për hartimin dhe rishikimin e planit për menaxhimin e mbeturinave. Sektori në fjalë do të ketë një udhëheqës, një zyrtar për menaxhimin e mbeturinave dhe një zyrtar për planifikim.

Fig. 5 - Skema Organizative e Sektorit për Menaxhimin e Mbeturinave



#### 4.5. Skemat e Ofrimit të Shërbimit të Menaxhimit të Mbeturinave

Autoritet komunale në bashkëpunim me një Njësinë Operacional të Pastërtisë për Komunën e Hanit të Elezit për realizmin e synimeve të saja për grumbullimin e mbeturinave në gjithë territorin e komunës do të ndjekin këto skema organizative:

- Skema e grumbullimit derë-më-derë
- Skema e grumbullimit me kontejner 1.1 m<sup>3</sup>
- Skema periodike

**Skema e grumbullimit derë-më-derë:** do të realizohet si në zonat urbane njashtu edhe ato fshatare e cila varësisht prej sasisë së gjeneruar të mbeturinave do bëhet një herë në javë në zonat urbane dhe në fshatra periferike. Gjersa në zonat më të thella ky shërbim do të bëhet çdo 2 javë, e në disa raste edhe vetëm 1 here në muaj.

**Skema e grumbullimit me kontejner 1.1 m<sup>3</sup>:** shërbimi me këtë modalitet është pakëz me specifik dhe kryesisht do të bëhet në zona urbane, më saktësisht nëpër lagje ku ekzistojnë banesa kolektive. Po ashtu skema me kontejner 1.1 m<sup>3</sup> do të zbatohet edhe në zonat e thella malore ku numri i banoreve është i vogël dhe qasja është e vështirësuar.

**Skema periodike:** kjo skema në fakt më shumë ka të bëjë “deponitë” ilegale të cilat janë një problem serioz dhe me pasoja të rënda për ambientin. Ky modalitet i operimit nuk do ketë ndonjë plan specifik të veprimit, por më shumë do të koordinohet me zyrën e inspektoratit për mbrojtjen e ambientit dhe do të zbatohet si rrethanave të shfaqur në terren.

#### **4.6. Themelimi i Ndërmarrjes Komunale Publike**

Duke u mbështetur në nevojën në terren, por edhe të drejtën në ligjin ekzistues për mbeturina, autoritet komunale të Hanit të Elezit janë të interesuar që shërbimin e grumbullimit të mbeturinave ta bëjnë me operator publik komunal. Më konkretisht që të bëjnë themelimin e ndërmarrjes së specializuar me Grumbullimin dhe trajtimin e mbeturinave.

Mirëpo, për shkak të shumë vështirësive burokratike të nivelit qendror, autoritetet komunale kanë vendosur që deri në vitin 2018 të vazhdojnë me qenë pjesë e KRU Pastërtia, e cila mbulon rajonin juglindor. Në vitin 2018 do bëhet rishikimi i PKMM dhe do të vendoset për themelimin e ndërmarrjes publike komunale.

Sipas analizave paraprake, kompania e re komunale do fillonte ofrimin e shërbimit me 15 punëtorë dhe 2 kamion.

## 5. PLANI FINANCIAR

Plani financiar për periudhën 2016-2020 është i bazuar në gjendjen e mjedisit, organizimit aktual të ndikimit të gjendjes sociale dhe faktorëve të mundësive financiarë në menaxhimin e mbeturinave në KK Hani i Elezit .

Për njohjen e veçorive të zonës komunale janë shfrytëzuar informatat nga regjistrimi i popullatës (census i fundit ) si dhe informacionet tjera për njohjen e zonës dhe shtrirjen e ekonomive familjare , bizneseve etj.

Objektivi i KK Hani i Elezi deri në përmbyllje të periudhës planifikuese 2016-2020 të mbulohet i tërë territori me shërbime MM, e cila nënkupton mbulimin me shërbime të MM ,1.083 ekonomi familjare ,të gjithë lokalitetet (10 lokalitete) .

*Tabela 7 :Analiza e mjedisit informatat qenësorë për ambientin*

Kategoria	Total	Urbane	Para-Urbane	Rurale
Numri I banorëve	9,403	2,533	3,197	3,673
<i>Ne %</i>	<i>100.0%</i>	<i>26.9%</i>	<i>34.0%</i>	<i>39.1%</i>
Numri I ekonomive familjare	1,447	390	492	565
<i>Ne %</i>	<i>100.0%</i>	<i>26.9%</i>	<i>34.0%</i>	<i>39.1%</i>
Sipërfaqja KK Hani i Elezit -ne Km <sup>2</sup>	79	1	31	46
<i>Ne %</i>	<i>100.0%</i>	<i>1.5%</i>	<i>40.0%</i>	<i>58.5%</i>
Gjenerimi I mbeturinave (E përlllogaritur)	2,134	647	817	670
<i>Ne %</i>	<i>100.0%</i>	<i>30.3%</i>	<i>38.3%</i>	<i>31.4%</i>
Mbulimi me shërbime të MM(ekonomi familjarë)	364	277	87	-
Mos-Mbulimi me shërbime të MM(ekonomi familjare)	1,083	113	405	565
<i>Norma e mbulimit ne % te amvisërive nga Nr.Pergjith .Amvisërive</i>	<i>25.2%</i>	<i>71.0%</i>	<i>17.8%</i>	<i>0.0%</i>

### 5.1. Supozimet kryesore në planin financiar

Për krijimin e planit financiar e Menaxhimit e Mbeturinave (në tekstin në vijim: MM) janë të nevojshme disa supozime të bazuara në gjendjet e vështruara në sektorin e menaxhimit të mbeturinave Supozimet janë të bazuara në objektivat e KK Hani i Elezi për ofrimin e shërbimeve cilësore për qytetar dhe biznese duke mos marr në konsideratë format e reja të mundshëm të pjesëmarrësve të tjerë të operatorëve ekonomik në menaxhimin e mbeturinave ose formimit një kompanie komunale për menaxhimin e mbeturinave .

Supozimet e kryesoret të planit financiar :

- Investimet do të ndodhin në bazë të nevojave afatë shkurtë si dhe investimet kapitale për të përmbushur objektivat e përcaktuara nga Komuna Hani i Elezit .
- Investime do të jen intensivë në dy vitet e para (2016/2017) të mundësoj përmirësimin e menjëhershëm të nivelit e cilësisë së shërbimit të MM si dhe rritjen e mbulimit të zonës me shërbime të cilat nuk ofrohen në vitin 2016..
- Financimi i investimeve do të bëhet nga burimet e jashtme në formë të grandeve qeveritare ,subvencioneve të komunës dhe burime tjera. Burimet e mbështetjes së investimeve janë supozuar të jenë të arritshme në bazë të investimeve të planifikuara
- Norma e arkëtimit planifikohet të shënoj rritje në të gjitha kategoritë e klientëve (amvisëritë, bizneset e vogla ,bizneset e mëdha e institucionet ) në norma të arsyeshme për klientët aktual .
- Shkalla e mbledhjes së mbeturinave të gjeneruara pritet të shënoj rritje për gjatë periudhës së planifikimit

- Numri i klientëve (amvisëria re bizneset ) të cilët aktualisht nuk janë të përfshira në sistemin e menaxhimit të mbeturinave planifikohet përfshirja e tërësishëm e tyre deri për periudhën e planifikimit 2016-2020 .
- Mbulimi i tërësishëm i zonës me shërbime të menaxhimit të mbeturinave për periudhën e planifikimit 2016-2020.
- Efektet e zbatimit të planit për periudhën 2016-2020 do të kenë efektet e matshme financiare po ashtu edhe efekte në ambientin e zonës .

Faktorët kryesorë të sistemit për menaxhimin e mbeturinave të vendosura nga grupet punuese të cilat ndikojnë direkt në nivelin e tarifave dhe kostos janë të shënuara më poshtë:

- Shërbimi derë më derë për secilën familje duke shfrytëzuar shportat plastike të mbeturinave prej 120 L
- Metodatat e grumbullimit publik duke përdorur kontejnerë prej 1100L. Shkarkimi në stacionin e transferit në Ferizaj,
- Trajtimi i mbeturinave nuk merret parasysh në këtë fazë
- Shërbimet e mbledhjes së mbeturinave të ofrohen nga një kompani publike komunale
- Shërbimi duhet të sigurohet për të gjitha familjet (amvisëritë)

Kriteri i për vlerësimin e sasive të mbeturinave të gjeneruara janë shpenzimet ditore për person në bazë të vlerësimeve në nivel të vendit të indeksuara për gjenerimin vjetor .Tabela e mëposhtme paraqet gjenerimin e vlerësuar të mbeturinave në kg/ditë për secilin nga vendet, numrin e shportave plastike që duhet të ofrohen në këto vende duke përdorur kriteret e lartpërmendura, dhe shpeshhtësinë

Tabela 8.:Prodhimi i mbeturinave, shportat dhe kontejnerët e planifikuar të mbeturinave, dhe shpeshhtësia

Lokalitetit	Popullata	Nr i ekon.familjar e	Gjen.Mbet.n e Dite Kg	Gjen.Mbet.n e Vit(Ton)	Pikat mbledhëse	Pikat mbledhëse	Numri i kontejner eve	Shpeshhtësia
Hani i Elezit	3,749	578	2624.3	958	10	19	679	dy herë në javë
Paldenicë	1,750	270	1225	447	4	8	270	dy herë në javë
Secishtë	1,002	154	501	183	4	8	154	dy herë në javë
Gorancë	957	147	669.9	245	-	-	147	dy herë në javë
Rezhancë	749	115	374.5	137	-	-	115	dy herë në javë
Pustënik	612	94	306	112	-	-	0	-
Krivenik	306	47	214.2	78	-	-	47	dy herë në javë
Dimçë	215	33	150.5	55	-	-	33	dy herë në javë
Dermjak	49	7	34.3	13	-	-	0	-
Neçavc	4	1	0	-	-	-	-	-
<b>Total</b>	<b>9,403</b>	<b>1,445</b>	<b>6,100</b>	<b>2,226</b>	<b>18</b>	<b>35</b>	<b>1,446</b>	<b>-</b>

Vlerësimi i ofrimit të shërbimeve është përcaktuar nga faktorët :

- Shërbimi “derë më derë” i grumbullimit, duke shfrytëzuar shportat plastike për mbeturina prej 120L,
- Numri i shportave plastike për mbeturina që sigurohen për secilën familje përcaktohet duke përdorur gjenerimin e vlerësuar të mbeturinave për familje, dhe kapacitetin e shportave të ofruara.
- Një shportë e mbeturinave supozohet që mund të mbajë një kapacitet prej 56 kg të mbeturinave.
- Caktimi i numrit të shportave plastike për secilin fshat është bërë duke përdorur numrin e vlerësuar të familjeve në fshat.
- Numri i shportave plastike që duhet të ofrohen në këto vende duke përdorur kriteret e përcaktuara

Te gjitha lokalitetet tjera përveç fshatrave Dermjak dhe Pustënik, do të mbulohen me shërbime me zbatimit e planit të MM për periudhën 2016-2020 me kriteret e përcaktuar .

## 5.2 Kostot operative dhe të investimeve

Kostot operative për menaxhimin e mbeturinave përbëhen nga një numër i shumëllojshëm përbërësish të kostove . Secila prej komponenteve është përshkruar më poshtë dhe janë paraqitur supozimet e përdorura në llogaritje.

### Orari i rrugëtimit dhe transportimi

Kostoja më kryesore, e cila duhet të menaxhohet me kujdes, është kostoja e transportimit. Supozohet distanca mesatare dhe llogaritjet përfshijnë koston e derivateve dhe vajrave të makinave. Shënimet për distancën janë marrë nga harta e paraqitur në faqen paraprake Tabela e mëposhtme prezanton distancat e llogaritura mesatare mujore:

Tabela 9. Orari i rrugëtimit dhe llogaritja e distancës

Dita e javës	Rrugëtimi nëpër komunë	Deri te qendra e transferimit
E hënë	33	40
E martë	8	40
E mërkurë	20	0
E enjte	14	40
E premte	0	0
E shtunë	8	40
E diel	0	0
Mesatarja ditore	11.86	22.86
Mesatarja mujore	355.71	685.71

Distanca mesatare mujore e 1,041.43 km rritet deri në 1,200 km udhëtim mujor nga makinat teknologjike për ta llogaritur sasinë e derivateve të konsumuara derisa i mbledhin mbeturinat nëpër lokacionet e caktuara (për qëllime të përllogaritjeve). Makinat teknologjike supozohet se konsumojnë 40 litra për 100 km. Rreth 1.5 litra vaj supozohet se do të përdoren nga makinat derisa çmimi për një litër derivat supozohet të jetë 1.35 Euro.

Tabela në vijim prezanton shpenzimet e përafërta të transportimit në bazë të supozimeve të lartpërmendura.

Tabela 10. Kostoja e transportimit

Materialet	Litra	Çmimi për njësi	Totali Mujor
Derivate (1000km transport dhe koha e mbledhjes/ 40 litra për 100 km )	480	€1.35	€648
Vajra (1.5 litra për 100 km)	18	€3.50	63
<b>Kostoja totale mujore (EUR)</b>			<b>711</b>

## 5.3 Mirëmbajtja dhe amortizimi

Një nga komponentët kryesorë të kostove përfshin mirëmbajtjen dhe amortizimin e automjeteve dhe shportave të nevojshme për t'i siguruar shërbimet e menaxhimit të mbeturinave.

Tabela e mëposhtme paraqet asetet e domosdoshme dhe shpenzimet e përsëritura në lidhje me këto asete.

Tabela 11. Blerja dhe mirëmbajtja e kamionëve teknologjik

Kategoria	Lloji	Copë	Çmimi për njësi	Totali
Kamioni për grumbullimin e mbeturinave (8-10ton)	Aset	1	30,000	30,000
Mirëmbajtja e veturave (7 %)	Kosto		2,100	2,100
Amortizimi i veturave (5%)	Kosto		1,500	1,500

Normat për mirëmbajtje dhe amortizim janë norma që zakonisht përdoren nga raportet për sistemet e menaxhimit të mbeturinave. Një tjetër komponentë e shpenzimeve është sigurimi i shportave plastike për mbeturina dhe i kontejnerëve për çdo familje nga kompania e menaxhimit të mbeturinave. Kjo përfshin koston e blerjes së shportave, kontejnerëve, mirëmbajtjen e tyre, amortizimin dhe lyerjen që përdoret për dezinfektim, kur bëhet mbledhja e mbeturinave nga këto vende. Në këtë skemë llogaritet edhe kostoja e qeseve plastike që sigurohen për kontejnerë, tabela e mëposhtme paraqet një llogaritje të këtyre kostove operative

Tabela12.. Mbledhja e mbeturinave nga pikat e grumbullimit të mbeturinave

Kategoria	Lloji	Njësia	Çmimi	Gjithsej sasia vjetor ne euro
Ngjyra për dezinfektim	Kosto			200
Blerja e kontejnerëve (1100 L)	Aset	35	200	7000
Blerja e shportave për mbeturina (120 L)	Aset	1,445	25	36,125
Mirëmbajtja e kontejnerëve (7%)	Kosto		490	490
Amortizimi i kontejnerëve (5%)	Kosto		350	350
Mirëmbajtja e shportave për mbeturina (2%)	Kosto		723	723
Amortizimi i shportave për mbeturina (20%)	Kosto		7,225	7,225
Blerja e qeseve plastike (120 L)	Kosto	75,140	0.08	6,011

## 5.5.Tarifat e deponisë / vend shkarkimit

### Përmbledhja e shpenzimeve operative

Tabela 13.Shpenzimet totale vjetore operative të kompanisë janë paraqitur në tabelën e mëposhtme.

Kosto	Shuma
Fuqia punëtore	22,200
Amortizimi	9,075
Vajra për dezinfektim	200
Blerja e qeseve plastike	6,011
Ujë	224
Rrymë	1,120
Mirëmbajtje	3,313
Derivate	8,532
Shpenzimet e deponisë	5,563
Posta, Telefoni, Interneti	600
Qiraja	-
Shpenzimet e bankës	200
Të tjera	1,200
Shpenzimet operative totale vjetore	<b>58,238</b>

## 5.7. Investimet e reja të nevojshme kapitale

Investimet do të mundësojnë arritjen e objektivave të përcaktuar me strategjinë e Komuna Hani i Elezit në menaxhimin e mbeturinave dhe rritjes se cilësisë së shërbimeve po ashtu edhe ndikim të drejtpërdrejt në kostot e përgjithshme duke i reduktuar bazuar në mjete të reja të cilat e risin efektivitetin e menaxhimit të mbeturinave.

Investimet të përfunduara në mjete për MM janë në vlerë prej 39.750 të cilat përbehen nga një kamion për MM në vlerë prej 30.000 Euro. Mbështetja nga “Caritas” për dhurimin e 390 shportave për mbeturina .



Investimet e nevojshme për periudhën e planifikuar 2016-2020 janë në vlerë prej 51.050 të vlerësuar në kategori të menaxhimit të mbeturinave.

Tabela 14: Struktura e investimeve kapitale për periudhën 2016-2020

Nr	Kategoria	2016	2017	2018	2019	2020	Total	Ne %
I.	Kontejnere 1.1 m3	4,200	4,200	-	-	-	8,400	16.5%
II.	Mjetet e Transporti /Garazhi	35,000	-	-	-	-	35,000	68.6%
III.	Pajisje administrate	4,350	-	-	-	-	4,350	8.5%
IV.	Ndërgjegjësimi i Publikut	60	60	60	60	60	300	0.6%
V.	Mjetet Tjera	3,000	-	-	-	-	3,000	5.9%
	<b>Total:Investimet</b>	<b>46,610</b>	<b>4,260</b>	<b>60</b>	<b>60</b>	<b>60</b>	<b>51,050</b>	<b>100.0%</b>
	<i>Ne %</i>	<i>91.3%</i>	<i>8.3%</i>	<i>0.1%</i>	<i>0.1%</i>	<i>0.1%</i>	<i>100.0%</i>	

Tabela 15: Tabela detale e investimeve të planifikuara për periudhën 2015-2020

Nr	Kategoria	Viti	Copë	Çmimi	Vler. e Invest.	2016	2017	2018	2019	2020	Total
<b>I. Kontejnere 1.1 m3</b>											
1	Blerja e kontejnerëve (1.1 m3)	2016	15	280	4,200	4,200					4,200
2	Blerja e kontejnerëve (1.1 m3)	2017	15	280	4,200		4,200				4,200
3	Blerja e kontejnerëve (1.1 m3)	2018	15	280	4,200			4,200			
	<b>Total:Kontejnere 1.1 m3</b>				<b>8,400</b>	<b>4,200</b>	<b>4,200</b>	<b>-</b>	<b>-</b>	<b>-</b>	<b>8,400</b>
<b>II. Mjetet e Transporti /Garazhi</b>											
1	Kamioni për grumbullimin e mbeturinave (8-10 ton)	2016	1	30,000	30,000	30,000					30,000
2	Garazhi	2016	1	5,000	5,000	5,000					5,000
	<b>Total:Mjetet e Transporti /Garazhi</b>				<b>35,000</b>	<b>35,000</b>	<b>-</b>	<b>-</b>	<b>-</b>	<b>-</b>	<b>35,000</b>
<b>III. Pajisje administrate</b>											
1	Mjetet e TI-Kompiuter	2016	2	500	1,000	1,000					1,000
2	Mjetet e TI-Printer	2016	1	350	350	350					350
3	Pajisje tjera për zyrë	2016	1	3,000	3,000	3,000					3,000
	<b>Total:Pajisje administrate</b>				<b>4,350</b>	<b>4,350</b>	<b>-</b>	<b>-</b>	<b>-</b>	<b>-</b>	<b>4,350</b>
<b>IV. Ndërgjegjësimi i Publikut</b>											
1	Mardhënie me publikun	2016	1	60	60	60					60
2	Mardhënie me publikun	2017	1	60	60		60				60
3	Mardhënie me publikun	2018	1	60	60			60			60
4	Mardhënie me publikun	2019	1	60	60				60		60
5	Mardhënie me publikun	2020	1	60	60					60	60
	<b>Total:Ndërgjegjësimi i Publikut</b>				<b>300</b>	<b>60</b>	<b>60</b>	<b>60</b>	<b>60</b>	<b>60</b>	<b>300</b>
<b>V. Mjetet Tjera</b>											
2	Te tjera	2016	1	3,000	3,000	3,000					3,000
	<b>Total:Mjetet Tjera</b>				<b>3,000</b>	<b>3,000</b>	<b>-</b>	<b>-</b>	<b>-</b>	<b>-</b>	<b>3,000</b>
	<b>Total:Investimet</b>				<b>51,050</b>	<b>46,610</b>	<b>4,260</b>	<b>60</b>	<b>60</b>	<b>60</b>	<b>51,050</b>

## 5.8. Tarifat komunale për shërbimet e menaxhimit të mbeturinave

Objektivi i komunës është të krijimi i strukturës së qëndrueshme dhe të financiarisht përballueshme të tarifave për të gjitha kategoritë e klientëve për tarifën e cila mundëson një sistem të vetë të qëndrueshëm financiarisht të sektorit.

Problemet e hasura aktualisht janë të dyfishta.

- 25% e familjeve e përdorin shërbimin dhe
- 20% e tyre paguajnë për shërbimin e ofruar.

- Objektivi i komunës për periudhën e planit është të mbuloj tërësisht zonën me shërbime të MM. Tarifat do të jenë të bazuara në norma të përgjithshme ligjore në nivel të vendit .Tarifat për shërbime të MM janë të ndikuar me kushtet e përgjithshme socio ekonomike të popullatës së Komunës

### **5.9. Kostot e shërbimit**

Përlllogaritja e kostove të shërbimit të MM ka rezultuar se ekziston margjina në mes të vlerës së pagesës së shërbimeve dhe të gjitha kostove të shërbimeve .Tarifa minimale për të mbuluar kostot operative:

- familjet është 2,18 €
- bizneset 7.09 €

Kosto e përballueshme të shërbimeve të MM mundëson një ngritje të nivelit të cilësisë së shërbimeve duke e rrit numrin e shërbimeve gjatë një javë në disa zona :

- Amvisërive të Hanit të Elezit t'iu ofrohet shërbimi dy herë në javë,
- Amvisërive në lokalitetet të tjera një herë në javë.

Pikat e vendndodhjes së shportave për mbeturina duhet të jenë fleksibile për informatat e reja. Afati kohor për mbledhjen do të reklamohet nëpërmjet mediave dhe fushatave duke synuar si banorët e viseve urbane ashtu edhe ata të viseve rurale.

Një kohë do të reklamohen mbeturinat të cilat nuk mund të grumbullohen duke përdorur shportat plastike siç janë pjesët e mëdha të drurit, materiale elektronike, mbeturina të rrezikshme etj. Këto lloje të mbeturinave do të grumbullohen duke përdorur automjetin teknologjik përkundër automjetit të vogël të hapur.

## 5.10 Transporti

Shtrirja e shërbimeve në zonat të cilat nuk aktualisht nuk ofrohet shërbimet e MM do të rris ndjeshëm koston e transportit, sidomos për disa vende rurale të cilat janë të vështira për t'u arritur me mjetet e mbledhjes. Një mesatare për distancë është supozuar dhe llogaritjet përfshijnë koston e karburantit dhe lubrifikantëve për automjetet. Tabela e mëposhtme paraqet distancën e përafërt mujore të llogaritur.

Tabela e mëposhtme paraqet distancën e përafërt mujore të llogaritur.

Tabela 16. Distanca

Rruga	Mesatarja e distancës (km)	Distanca mujore (km)
<b>Rruga 1 (dy herë në javë)</b>		
Hani i Elezit	15	520
Deri te stacioni i transferimit në Ferizaj	20	347
<b>Rruga 2 (një herë në javë)</b>		
<b>Perëndim</b>		
HE -Rezhancë - Gorancë	15	130
HE – Pustenik	5	43
HE - Secishtë - Krivenik	15	130
<b>Lindje</b>		
Hani i Elezit – Dimçë	1.8	16
HE - Paldenicë- Dermjak	8.5	74
Neçavc		
Deri te stacioni i transferimit në Ferizaj	20	173
<b>Totali</b>		<b>1,433</b>

Distanca e përafërt mujore e 1.433 km është rritur në 2.000 km duke udhëtuar çdo muaj për të dy automjetet teknologjike dhe automjetet e vogla të hapura në mënyrë që të llogaritet karburanti i konsumuar derisa të bëhet mbledhja e mbeturinave në vendet përkatëse. Automjeti teknologjik është supozuar të kalojë 2.000 km në muaj dhe të konsumojë 40 litra për 100 km, ndërkohë që automjeti i vogël është supozuar të kalojë 800 km në muaj dhe të konsumojë 15 litra për 100 km. Rreth 65 litra karburant supozohen që do të shfrytëzohen nga të dy automjetet, ndërsa çmimi për litër të karburantit është supozuar të jetë 1.2 euro.

Tabela 17. Paraqet llogaritjen e kostove të transportit duke përdorur supozimet e mësipërme

Materiali	Litra	Çmimi për njësi	Totali mujor
Karburanti (1000km + 1000km transport dhe mbledhje/ 40 litra për 100 km )	800	1.2	960
Karburanti – vetura e vogël ((800km)/151 për 100 km	120	1.2	144
Lubrifikant (1.5 litra për 100 km për të dy veturat)	64.47	3.5	226
<b>Vlera totale mujore</b>			<b>1,330</b>

## 5.11. Zbatimi i planit faktorët kryesor te veprimit për periudhën 2016-2020

Zbatimi i planit për periudhën planifikuese 2016-2020 për qëllime të monitorim të planit është i ndarë në grupet e ndikimit:

### 1.Faktorët e ndikim e ambienti

- 1.1.Zbatimi i planit MM për kategoritë kryesore
- 1.2.Zbatimi i planit e bazuar në Ekonomitë Familjare- nuk janë në sistemin MM
- 1.3.Zbatimi i planit e bazuar në Ekonomitë Familjare-mbulimi 100%
- 1.4.Zbatimi i planit e bazuar në numri i banoreve- nuk janë në sistemin MM
- 1.5.Zbatimi i planit e bazuar në Mbeturinat e Gjeneruara

### 2.Faktorët e ndikim te financiare

- 2.1.Të hyra e përlogaritura për periudhën 2015-2020
- 2.2.Investimet e planifikuara për periudhën -2016-2020

### 1.Faktorët e ndikim e ambienti-tabela e zbatimit e monitorimit për periudhën 2016-2020

Kategoritë /Implementimi	2016	2017	2018	2019	2020	Total
<b>1.1.Zbatimi i planit MM për kategoritë kryesore</b>						
Ekonomit Familjare	472	301	157	83	-	1,013
Nr. Lokalitetet	2	2	2	3	1	10
Numri I banoreve	3,062	1,959	1,024	541	-	6,586
Mbeturinat e Gjeneruara(Ne TON)	782	427	187	138	-	1,535
<b>1.2.Zbatimi i planit e bazuar ne Ekonomitë Familjare</b>						
Mbulimi ekonomit familjare	472	301	157	83	-	1,013
<i>Ne %</i>	<i>47%</i>	<i>30%</i>	<i>16%</i>	<i>8%</i>	<i>0%</i>	<i>100%</i>
<b>1.3.Zbatimi i planit e bazuar ne Ekonomitë Familjare-mbulimi 100%</b>						
Mbulimi ekonomit familjare	904	1,205	1,362	1,445	1,445	2,458
	<i>37%</i>	<i>49%</i>	<i>55%</i>	<i>59%</i>	<i>59%</i>	<i>100%</i>
<b>1.4.Zbatimi i planit e bazuar ne numri i banoreve- nuk janë ne sistemin MM</b>						
Mbulimi ekonomit familjare	<b>3,062</b>	<b>1,959</b>	<b>1,024</b>	<b>541</b>	-	<b>6,586</b>
<i>Ne %</i>	<i>46%</i>	<i>30%</i>	<i>16%</i>	<i>8%</i>	<i>0%</i>	<i>100%</i>
<b>1.5.Zbatimi i planit e bazuar ne Mbeturinat e Gjeneruara</b>						
Mbeturinat e gjeneruara /klientët e rrije/	782	427	187	138	-	1,535

**2.Faktorët e ndikim te financiare-** tabela e zbatimit e monitorimit për periudhën 2016-2020

Kategorite /Implemetimi	2016	2017	2018	2019	2020	Total
<b>2.1.Te hyra e përlogaritura për periudhën 2016-2020</b>						
Ekonomit Familjare	472	301	157	83	-	1,013
Të hyrat e përlogaritura(Tarifa 5 EURO) në vit	28,338	18,060	9,438	4,968	-	60,804
Të përjashtuar nga pagesa	20%	20%	20%	20%	20%	0%
Ekonomit Familjarë/Aktive	22,670	14,448	7,550	3,974	-	48,643
<b>Te hyrat Vjetore</b>	<b>22,670</b>	<b>14,448</b>	<b>7,550</b>	<b>3,974</b>	<b>-</b>	<b>48,643</b>
<b>Total Te hyrat(Komul.)</b>	<b>22,670</b>	<b>37,118</b>	<b>44,669</b>	<b>48,643</b>	<b>48,643</b>	

**2.2.Investimet e planifikuara për periudhën 2016-2020**

Kontejnerë 1.1 m3	4,200	4,200	-	-	-	8,400
Mjetet e Transporti /Garazhi	35,000	-	-	-	-	35,000
Pajisje administrate	4,350	-	-	-	-	4,350
Ndërgjegjësimi i Publikut	60	60	60	60	60	300
Mjetet Tjera	3,000	-	-	-	-	3,000
<b>Total:Investimet</b>	<b>46,610</b>	<b>4,260</b>	<b>60</b>	<b>60</b>	<b>60</b>	<b>51,050</b>

## 6. Plani i Veprimit, Buxheti dhe koha e implementimit

Plani i veprimit i paraqitur me poshtë përfshin Objektivat e përgjithshme si dhe masat qëllimet e investimeve . përgjegjësit , afatin kohor koston e përafërt si dhe burimet e mundshme të investimeve

**Objektivi 1:** - Ngritja e Cilësisë së Shërbimit në mënyrë të qëndrueshme dhe respektimi i standardit nga të gjithë ata të cilëve u ofrohet shërbimit.

**Objektivi 2** - Rritja e Mbulëshmërisë me Shërbimin e Grumbullimit të Mbeturinave dhe përmirësimi i situatës financiare që lidhet me shërbimin e grumbullimit dhe largimit të mbeturinave

Masat	Lloji Aktiviteti	Qëllimi i investimit	Veprimet Agjencia udhëheqëse	Kostoja e vlerësuar	Burimet e sugjeruara	Periudha kohore	2016	2017	2018	2019	2020
O1 M1-	Menaxhim	Rritja e kënaqshmërisë së qytetarëve <input type="checkbox"/> Rritjen e nivelit të pastërtisë së hapësirave publike <input type="checkbox"/> Mirëmbajtjen e hapësirave gjelbëruese në qendrën urbane <input type="checkbox"/> Pastrimin e trotuareve dhe rrugëve në qendrën urbane Ofrim i qëndrueshëm i shërbimit të grumbullimit të mbeturinave dhe respektimin i standardit të shërbimit	Komuna		-komuna		X	X	X	X	X
O1 M2	Menaxhim	<input type="checkbox"/> Mirëmbajtjen e hapësirave gjelbëruese në qendrën urbane <input type="checkbox"/> Pastrimin e trotuareve dhe rrugëve në qendrën urbane Ofrim i qëndrueshëm i shërbimit të grumbullimit të mbeturinave dhe respektimin i standardit të shërbimit <input type="checkbox"/> Organizimi i fushatave vetëdijësuese <input type="checkbox"/> Vendosjen kontejnerëve për mbeturina në të gjitha vendbanimet apo lagjet; <input type="checkbox"/> Krijimin e një sistemi për grumbullimin e mbeturinave në zonat rurale; <input type="checkbox"/> Mapimi i vendit për mbetjet industriale; <input type="checkbox"/> Përcaktimin e një vendi për mbetjet nga ndërtimet.	Komuna		komuna		X	X	X	X	X
O1M 2	INVESTIM	Eliminimi i deponive ilegale/të egra dhe Shndërrimi i deponive ilegale në hapësira gjelbëruese,	Komuna dhe kompanitë MMPH		Komuna kompanitë		X	X	X	X	X
O2 M1	INVESTIM	Rritja e numrit të amvisërive që përfitojnë nga ky shërbim Rritja e numrit të vendbanimeve/lagjeve të mbuluara me shërbim Qëndrueshmëri financiare e kompanisë– rritje e nivelit të inkasimit	Komuna kompania e mbeturinave		Komuna, donator		X	X	X	X	X

O2M 2	INVESTIM	Rritja e numrit të vendbanimeve/lagjeve të mbuluara me shërbim Ofrimi i shërbimit të grumbullimit të mbeturinave nga operatorët privat. ose themelimit të ndërmarrjes publike			Komuna , Donator		X	X	X	X	X	
O2M 3	INVESTIM	Qëndrueshmëri financiare e kompanisë- rritje e nivelit të inkasimit,	komuna kompania				X	X	X	X	X	
O2M 4	Menaxhimi	Përcaktimi i tarifës dhe rritja e inkasimit për grumbullimin e mbeturinave.	Komunat,		Komuna		X	X	X	X	X	
O1O 2M1	INVESTIM	Rritjen graduale të përfshirjes së popullatës në sistemin e trajtimit të mbeturinave, përmes insentivës	Komuna , MMph		Komuna donatore		X	X	X	X	X	
O1M 4	Monitorim	Krijimin e bazës së të dhënave qendrore dhe informacionit mbi gjendjen e menaxhimit të mbeturinave	Komuna		Komuna Donator		X	X	X	X	X	
O2M 3	INVESTIM	Te siguroje blerjen e kontejnerëve metalike te mbeturinave me kapacitet 1.1 m <sup>3</sup> për t'i shpërndarë ne territorin e komunës sipas studimit të bërë për këtë qëllim.	komuna kompania		komuna, kompania donatore							
O2M 4		Të siguroj blerjen e makinerisë së nevojshme për mbledhjen e mbeturinave	kompania		Komuna, kompania donator		X	X	X	X	X	
O1M 5	Menaxhimi	Kompletimin e rregulloreve komunale për menaxhimin e mbeturinave në bazë të ligjit	komuna		komuna		X	X	X	X	X	
O1 O2M 1 inves tim	INVESTIM  Ndërgje gjësim	Reduktimin gradual të mbeturinave në burim para deponimit dhe riciklimit	KOMUNA  kompanitë private		komuna donator	2016- 2020	x	x	x	x	x	

Tabela 19. Planifikimi i realizimit të Objektivave

Objektivat kundrejt afateve kohore	2016	2017	2018	2019	2020
Të sigurojë numrin e nevojshëm të kontejnerëve për grumbullimin e mbeturinave dhe transportin	Deri në fund te vitit		–	–	–
Mbyllja e depozitimeve të mbeturinave ilegale komunale (në numër)	40%	60%	80	90	100
Riciklimi plastikës voluminoze (jo të paketimit)	5%	10%	20%	30%	50%
Të reduktojë sasinë e mbeturinave organike që shkojnë në deponi (krahasuar me sasinë në % me 2015)	10%	20%	40%	50%	70%
Kompostimi i mbeturinave organike	10%	20%	40%	50%	60%
Riciklimi i qelqit (në % sipas peshës)	5%	10%	30%	40%	50%
Riciklimi i letrës dhe kartonit (në % sipas peshës)	20%	30%	50%	70%	80%
Riciklimi i metalit (në % sipas peshës)	40%	50%	50%	70%	80%
Riciklimi i plastikës (në % sipas peshës)	5%	10%	20%	40%	50%



## 7. Ndërgjegjësimi i publikut

### 7.1. Strategjia e Komunikimit të Marketingut:

#### Objektivat:

- Rritjen e rëndësie për parandalimin dhe reduktimin e mbeturinave,
- Krijimin e raporteve të fuqishme më media,
- Krijimin dhe ruajtjen e një identiteti të besueshëm dhe të respektueshëm të menaxhimit të mbeturinave
- Përmisimin e aftësive komunikuese të marketingut në zyra të shërbimit civil për menaxhimin e mbeturinave .

Pjesëmarrësit në promovimin e përkujdesjes së ambientit e përmrësimin e menaxhimit të mbeturinave

- Korporatat dhe bizneset private të Komunës
- Asociacionet e biznesit në Komunën
- Shoqatat e bizneseve të Odës Ekonomike të Kosovës
- Punëtorët
- Qytetarët e Komunës së /Gratë ,Familjet, Të rinjtë /
- Përfaqësues të mediave lokale
- Përfaqësues të NGO

Komunikimi i marketingut është në funksion të promovimit të mesazheve kyçe të kampanjës në përkujdesjet e ambientit dhe zvogëlimin të mbeturinave

- Parandalimi dhe reduktimi i mbeturinave
- Promovimi i përfitimeve nga ambientit i shëndetshëm e miqësor si rrjedhojë e përkujdesjes në krijimin e menaxhimit të mbeturinave të gjitha llojeve .

Kampanjë Vetëdijësuese për Reduktim e sasisë së mbeturinave.

- Përmes kanaleve dhe mjeteve të ndryshme të komunikimit bëhet vetëdijësimi i qytetarëve për praktikën e suksesshme për zvogëlimin e sasisë së mbeturinave.
- Prezantohen përvoja e thjeshtë të cilat ndryshojnë sjelljen e qytetarëve për menaxhimin e mbeturinave, përmes vetëdijësimit të tyre për përdorimin e produkteve më të përshtatshme për natyrën, të cilat sjellin zvogëlimin e sasisë së mbeturinave për çdo familje.
- Fushatë vetëdijësuese për informimin e qytetarëve për mundësitë e riciklimit të mbeturinave në çdo familje.
- Vetëdijësimin për rëndësinë e ndarjes/sistemimit të mbeturinave në kategori të ndryshme, të cilat më pas mund të riciklohen.

## Aneks I: Zbatimi i mbulimit te zonave për periudhën 2016-2020 bazuar në kriteret e përcaktuara.

### Implementimi I MM -Kategoritë kryesore për periudhën 2016-2020

Kategoria	2016	2017	2018	2019	2020	Total
Ekonomit Familiare	472	301	157	83	-	1,013
Nr.Lokalitetet	2	2	2	3	1	10
Numri I banorëve	3,062	1,959	1,024	541	-	6,586
Mbeturinat e Gjeneruara(Në TON)	782	427	187	138	-	1,535

### Implementimi I MM -Ekonomitë Familjare

Zona	Viti/Implementim	2016	2017	2018	2019	2020	Total
Hani i Elezit	2016	202					202
Paldenicë	2016	270					270
Secishtë	2017		154				154
Gorancë	2017		147				147
Rezhancë	2018			115			115
Pustenik	2018			42			42
Krivenik	2019				47		47
Dimcë	2019				33		33
Dramjak	2019				3		3
Neçavc	2020					-	-
<b>Total</b>		<b>472</b>	<b>301</b>	<b>157</b>	<b>83</b>	<b>-</b>	<b>1,013</b>

### Implementimi I MM -Numri I Banoreve

Zona	Viti/Implementim	2016	2017	2018	2019	2020	Total
Hani i Elezit	2016	1,312					1,312
Paldenicë	2016	1,750					1,750
Secishtë	2017		1,002				1,002
Gorancë	2017		957				957
Rezhancë	2018			749			749
Pustenik	2018			275			275
Krivenik	2019				306		306
Dimcë	2019				215		215
Dermjak	2019				20		20
Neçavc	2020					-	-
<b>Total</b>		<b>3,062</b>	<b>1,959</b>	<b>1,024</b>	<b>541</b>	<b>-</b>	<b>6,586</b>

## Implementimi I MM -Mbeturinat e Gjeneruara

Zona	Viti/Implemetim	2016	2017	2018	2019	2020	Total
Hani i Elezit	2016	335					335
Paldenicë	2016	447					447
Secishtë	2017		183				183
Gorancë	2017		245				245
Rezhancë	2018			137			137
Pustenik	2018			50			50
Krivenik	2019				78		78
Dimcë	2019				55		55
Dramjak	2019				5		5
Neçavc	2020					-	-
<b>Total</b>		<b>782</b>	<b>427</b>	<b>187</b>	<b>138</b>	<b>-</b>	<b>1,535</b>

Hani i Elezit

Data: 24.03.2016

